

TELEFUNKEN



**PORTABLE MINI MUSIC SYSTEM WITH
BLUETOOTH**
**ПОРТАТИВНАЯ МУЗЫКАЛЬНАЯ МИНИ СИСТЕМА
С BLUETOOTH**
TF-PS2203

Instruction manual
**Руководство по
эксплуатации**



Instruction manual

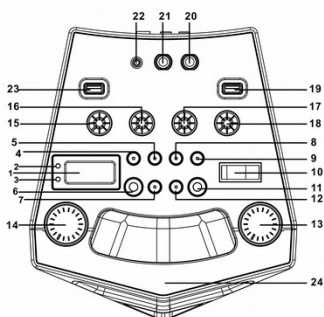
Dear customer!

Thank you for purchasing our product. For safety, it is strongly recommended to read this manual carefully before connecting, operating and/or adjusting the product and keep the manual for reference in future.

Description

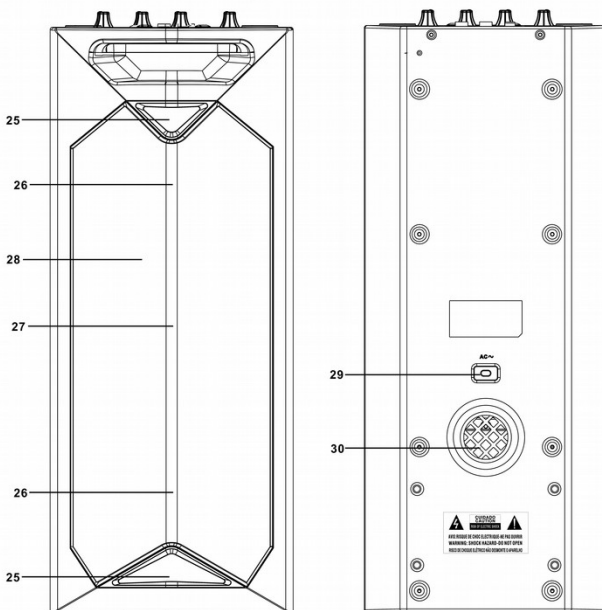
Top panel

1. DISPLAY
2. PAIR INDICATOR
3. CHARGE INDICATOR
4. P-MODE/M. BUTTON
5. ◀/TUN.- BUTTON
6. LIGHT BUTTON
7. FOLDER/10/M. - BUTTON
8. PLAY/PAUSE/PAIR/SCAN BUTTON
9. ▶/TUN.+ BUTTON
10. POWER SWITCH
11. FUNCTION BUTTON
12. FOLDER/10/M. + BUTTON
13. VOLUME KNOB
14. GUITAR VOLUME KNOB
15. TREBLE KNOB
16. BASS KNOB
17. MIC ECHO KNOB
18. MIC VOLUME KNOB
19. USB PORT 2
20. 6.3MM MIC JACK
21. 6.3MM GUITAR JACK
22. 3.5MM AUX IN JACK
23. USB PORT 1
24. HANDLE



Front and back panels

25. LED LIGHT
26. TWEETER
27. SPEAKER
28. SPEAKER GRILL
29. AC SOCKET
30. VENTILATION HOLES



Utilization of the product

If you want to dispose this product, do not mix it with general household waste. There is a separate collection system for used electronic products in accordance with legislation that requires proper treatment, recovery and recycling.

Please contact your local authorities for the correct method of disposal. By doing so, you will ensure that your disposed product undergoes the necessary treatment, recovery and recycling and thus prevent potential negative effects on the environment and human health.

Important safeguards

- The instruction manual contains important operating and maintenance instructions. For your safety, it is necessary to refer the manual. Keep the manual for use in future.
 - Do not hit or drop the unit.
 - Do not expose the unit to vibration, direct sunlight, too high or low temperature or humidity.
 - Do not disassemble the unit yourself.
- Refer servicing to qualified service personnel.

Power supply

- The unit operates on an internal rechargeable lead-acid battery.
- The battery can be recharged with the provided AC power cord. Before first plugging the appliance check that voltage indicated on the rating label corresponds to the mains voltage in your home.
- Insert the power cord into the AC power input socket at the back of the unit.
- Plug the power cord into the wall outlet.
- The charging LED indicator will light in red.
- When the battery is fully charged (around 5 hours), the LED indicator will turn to green. When the charge is low the red LED will flash.
- For best results, try to fully charge the battery before each use. If the battery is drained, please allow it to recharge for a few hours.

General operations

Power on/off

Press the POWER button to switch the unit on. Press this button again to switch the unit off.

Modes of operation

Press the FUNCTION button repeatedly to select an operation mode: USB1 => USB2 => BLUETOOTH => AUX => RADIO.

Volume control

Rotate the volume knob to adjust the general volume level of the unit.

You can also separately adjust the volume of microphone (if connected) or guitar (if connected) by rotating the microphone or guitar volume knobs.

Bass adjustment

Rotate the BASS knob to increase and decrease the bass effect.

Treble adjustment

Rotate the TREBLE knob to increase and decrease the treble effect.

LED lighting

Press repeatedly the LIGHT button to switch between various lighting modes of the LED disco lighting.

- L-1: Default mode, blue LED is on.
- L-2: Blue LED is flashing.
- L-3: Red LED is on.
- L-4: Red LED is flashing.
- L-5: 7 colors LED are flashing.

Press LIGHT one more time to turn the lighting off.

Instruction manual

There are also 5 modes for the decoration LED lighting around the speakers. Press and hold the LIGHT button to choose the light modes.

- E-1: Default mode, blue LED is on.
- E-2: Blue LED is flashing.
- E-3: Red LED is on.
- E-4: Red LED is flashing.
- E-5: 7 colors LED are flashing

alternatively.

Press and hold LIGHT one more time to turn the decorative lighting off.

Radio operation

Press the FUNCTION button on the unit, the display reads FM and the radio frequency.

Note: in order to get the best reception, extend the FM antenna on the rear of the unit before use to its full length.

Tuning to a radio station

If you know the station frequency that you want to tune to directly:

- Tune to a station by pressing the TUN.+ or TUN.- buttons repeatedly. Hold them to search upward or downward. The station frequency is shown on the display.

To tune to a preset station:

- To tune to the next preset station, press the FOLDER/10/M. + button.
- To tune to the previous preset, press the FOLDER/10/M. - button.

Automatic scanning and storing

To scan for stations within reception range and save them to preset memory automatically, press and hold the SCAN button. Once the scanning is finished, the unit will automatically tune to Preset 1 (P01).

Manual storing

Choose which stations to save in preset memory instead of scanning automatically.

1. Use the TUN.+ or TUN.- buttons to tune to the station you want to save as a preset (e.g., 93.1).
2. Press the P-MODE/M. button. "P01" will flash on the display to indicate that you are saving the station as Preset Memory 01. (To change the preset memory number, press the FOLDER/10/M. + or FOLDER/10/M. - buttons.)
3. Press the P-MODE/M. button to finish saving the station (e.g., P01 is now set to 93.1).
4. To save another station, repeat steps 1 to 3. You may save up to 30 FM stations.

USB operation

USB playback

- Insert a USB storage device into one of the two USB ports of the unit. Press the FUNCTION button to select the USB1 or USB2 mode. The unit will start reading the device and start playback if any supported audio files are found.


Playback operations

- During playback press the PLAY/PAUSE button on the unit to pause playback. Press this button again to resume playback.
- During playback press TUN.-/TUN.+ buttons to go to a previous or a next track.
- Press and hold the TUN.-/TUN.+ buttons to quickly go to a particular point in a track backwards or forwards.
- To select a song which track number exceeds 10, press the FOLDER/10/M.+ or FOLDER/10/M.- button each time to skip forward/backward 10 tracks, then press the TUN.+ or TUN.- button to select a desired track.
- To select a desired folder (if the USB contains more than one folder), press and hold the FOLDER/10/M.+ or FOLDER/10/M.- button each time to skip forward/backward a folder, then press the TUN.+ or TUN.- button to select a desired track.

~ Press the P-MODE/M. button during playback. With each press the unit will repeat: one track, folder (if the USB has more than one folder), all tracks or play a random track.


General USB notes

• This unit is equipped with USB ports that can read and play MP3 files stored on standard USB flash drives (compatible with USB version 2.0) up to 32 GB.

 Always switch off the unit or change mode to another one before removing a USB flash drive or SD card, to prevent damage to your USB device or memory card.

Note: Although this product is fully compatible with USB 2.0 standard formats, a small percentage of USB flash drives might not be readable, due to those device manufacturers' non-compliance with the full (official) USB standards.

• FAT and FAT32 file system are supported by USB ports of this unit.

 According to the USB 1.1/2.0 standard, usage of a USB device with power current consumption exceeding 500 mA is not recommended without supplementary power supply. Failure to use supplementary power for connected USB drives with power consumption exceeding this value as well as defective

USB drives may cause mechanical or thermal changes of elements of this unit as well as failure of internal elements of the USB port. Such damages are not warranty cases.

Warning: use of external USB drives containing BIN files in root directory may cause malfunction of unit or damage to the software.

Guitar

- You can connect a guitar to this unit by connecting it using a special 6.3 mm cable to the Guitar input.
- While connected, you can control the guitar volume by rotating the guitar volume knob.

Bluetooth operation

- The Bluetooth pairing name of the unit is TF-PS2203.
- Press the FUNCTION button on the top panel to switch to the Bluetooth mode.
- Use your mobile phone to search the Bluetooth signal of the unit, then input the password 0000 if necessary. The units are paired when "bt" appears on the screen.
- Switch off the Bluetooth function on your mobile phone to disconnect the units. When paired successfully for the first time, this unit will automatically connect the paired device when it switches on.
 - Effective connection range is 10 meters.
 - You can unpair the devices by deleting the TF-PS2203 Bluetooth connection from your mobile phone connected devices list or by pressing and holding the PAIR button in Bluetooth mode.
 - In Bluetooth mode you can control playback and volume using the standard control elements of this unit.

Microphone

- You can insert a microphone for karaoke or other purposes into this unit by connecting it to the MIC 6.3mm microphone input jacks.
- While connected, you can control the microphone volume by rotating the corresponding knob, and add an echo effect by pressing the ECHO button.

Instruction manual

AUX input

Aux input

You can connect the audio output of an external device to this unit, to listen to the sound of that device through the speakers of this unit.

- To connect an external audio device, please use a standard audio cable with 3.5-mm-to-3.5 mm plugs (not included) to connect it to the input terminal AUX-IN on the unit.

Press FUNCTION button on the unit to switch to AUX-IN mode.

- Turn on the external device. You cannot control playback with the buttons of this unit except adjusting the volume.

Maintenance and care

If necessary, clean the unit with a piece of cloth dampened with water only (be sure the power cord is disconnected). The unit shall not be exposed to dripping or splashing and no objects filled with liquids, such as vases, shall be placed on the unit. Normal ventilation of the unit shall not be impeded for intended use.

Accessories

Music system	1 pc
AC power cord	1 pc
Instruction manual	1 pc

Specifications

FM frequency range	64 - 108 MHz
Supported storages	USB
Nominal voltage	220 V, 50 Hz
Nominal power consumption	40 W
Total output power	50 W
Rechargeable battery	12 V, 4 A/h
USB ports	5V, 200 mA
Net/Gross weight	5.8 kg/6.3 kg
Unit dimensions (WxDxH)	259mm x 272mm x 595mm

Specifications and functions are subject to change without notice. It is connected with continual improvement of the device.

**MANUFACTURED AND DISTRIBUTED BY TECHNO ELECTRIC LIMITED,
Legal address: 801 Luk Yu Building, 24 - 26 Stanley Street, Central, China**

TELEFUNKEN and the TELEFUNKEN logo are trademarks of TELEFUNKEN Licenses GmbH and are used under a trademark license.

Руководство по эксплуатации

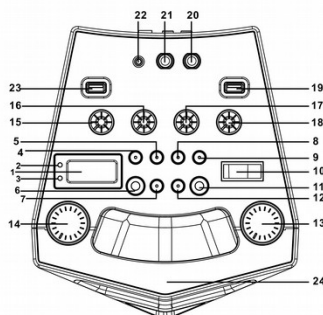
Уважаемый покупатель!

Благодарим Вас за покупку нашего изделия. Чтобы понять, как правильно и безопасно пользоваться Вашей моделью изделия, рекомендуется тщательно изучить настоящее руководство перед включением, регулировкой и эксплуатацией изделия. Сохраняйте руководство для использования в будущем.

Описание

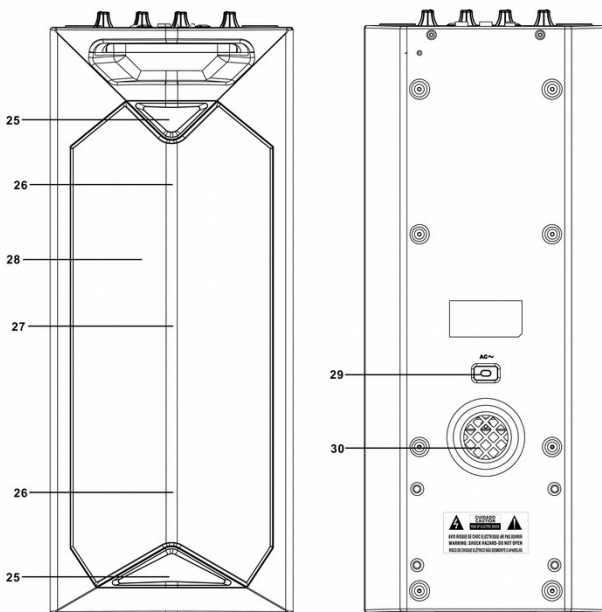
Верхняя панель

1. Дисплей
2. Индикатор сопряжения Bluetooth
3. Индикатор заряда
4. Кнопка P-MODE/M.
5. Кнопка ◀ /TUN.-
6. Кнопка LIGHT
7. Кнопка FOLDER/10/M. -
8. Кнопка PLAY/PAUSE/PAIR/SCAN
9. Кнопка ▶▶ /TUN.+
10. Кнопка POWER
11. Кнопка FUNCTION
12. Кнопка FOLDER/10/M.+
13. Регулятор громкости
14. Регулятор громкости гитары
15. Регулятор высоких частот
16. Регулятор низких частот
17. Регулятор эффекта эхо микрофона
18. Регулятор громкости микрофона
19. Порт USB 2
20. Вход для микрофона 6,3 мм
21. Вход для гитары 6,3 мм
22. Аудиовход AUX 3,5 мм
23. Порт USB 1
24. Ручка



Передняя и задняя панели

25. Светодиодная подсветка
26. Высокочастотные динамики
27. Динамики
28. Решетка динамиков
29. Разъем для кабеля питания
30. Вентиляционные отверстия



Руководство по эксплуатации

Утилизация изделия

Если вы желаете утилизировать данное изделие, не выбрасывайте его вместе с обычным бытовым мусором. Существует отдельная система сбора использованных электронных изделий в соответствии с законодательством, которая предполагает соответствующее обращение, возврат и переработку.

Обращайтесь в органы местного управления за инструкциями по правильной утилизации продукта. Тем самым Вы обеспечите утилизацию Вашего изделия с соблюдением обязательных процедур по обработке, утилизации и вторичной переработке и, таким образом, предотвратите потенциальное негативное воздействие на окружающую среду и здоровье людей.

Меры безопасности

- В руководстве присутствуют важные указания по эксплуатации и уходу. Перед использованием устройства ознакомьтесь с руководством и сохраните его для последующего использования.

- Не наносите ударов по устройству, не роняйте его.

- Не подвергайте устройство вибрации, воздействию прямых солнечных лучей, высоких или низких температур и влажности. Не включайте радиоприемник в ванных комнатах, около кухонных плит, отопительного оборудования.

- Не разбирайте корпус устройства самостоятельно. Доверяйте ремонт устройства только квалифицированным специалистам. В приборе находятся оголенные провода высокого напряжения. Напряжение внутри устройства достаточно высокое, чтобы вызвать удар электрическим током.

Питание

- Устройство работает от сети переменного тока или от встроенной аккумуляторной свинцово-кислотной батареи.

- Батарея заряжается с помощью входящего в комплект кабеля питания. Перед тем, как подключить устройство в сеть, удостоверьтесь, что напряжение в электросети соответствует рекомендуемому напряжению на паспортной табличке устройства.

- Вставьте кабель питания в разъем питания переменного тока на задней панели устройства.

- Вставьте вилку кабеля питания в электророзетку.

- Загорится красный индикатор заряда.

- Когда батарея будет полностью заряжена (около 5 часов при выключенном устройстве), свет индикатора сменится на зеленый. При низком уровне заряда красный индикатор будет мигать.

- Для наилучшей автономной работы полностью заряжайте батарею перед каждым использованием. Если батарея полностью разряжена, позвольте ей зарядиться в течение нескольких часов.

Общие операции

Включение и отключение

Нажмите кнопку POWER, чтобы включить устройство. Нажмите эту кнопку еще раз, чтобы отключить устройство.

Режимы работы

Нажимайте кнопку FUNCTION, чтобы выбрать режим работы: USB1 => USB2 => BLUETOOTH => AUX => RADIO.

Руководство по эксплуатации

Контроль громкости

Поворачивайте регулятор громкости, чтобы отрегулировать общий уровень громкости устройства.

Вы также можете отдельно регулировать громкость микрофона (если он подключен) и гитары (если она подключена), вращая соответствующие регуляторы.

Регулировка низких частот

Вращайте регулятор низких частот для настройки эффекта низких частот.

Регулировка высоких частот

Вращайте регулятор высоких частот для настройки эффекта высоких частот.

Светодиодная подсветка

Нажимайте кнопку LIGHT, чтобы переключаться между различными режимами работы светодиодной подсветки.

L-1: стандартный режим, горит синяя подсветка.

L-2: синяя подсветка мигает.

L-3: горит красная подсветка.

L-4: красная подсветка мигает.

L-5: подсветка мигает 7 цветами.

Нажмите LIGHT еще раз, чтобы выключить подсветку.

Есть также 5 режимов работы декоративной подсветки вокруг динамиков. Нажимайте и удерживайте кнопку LIGHT, чтобы переключать режимы.

E-1: стандартный режим, горит синяя подсветка.

E-2: синяя подсветка мигает.

E-3: горит красная подсветка.

E-4: красная подсветка мигает.

E-5: подсветка мигает 7 цветами.

Нажмите и удерживайте кнопку LIGHT еще раз, чтобы выключить декоративную подсветку.

Операции с радио

Нажмите кнопку FUNCTION, на дисплее отобразится "FM" и радиочастота.

Примечание: для наилучшего приема полностью выдвиньте FM-антенну на задней панели устройства.

Поиск радиостанций

Если Вы знаете частоту станции, которую хотите настроить напрямую:

- Настройтесь на станцию, нажимая кнопки TUN + или TUN.-. Удерживайте их, чтобы искать вверх или вниз по диапазону. На дисплее будет отображаться частота.

Для перехода к сохраненной станции:

- Чтобы перейти к следующей сохраненной станции, нажмите кнопку FOLDER/10/M.+.
- Чтобы перейти к предыдущей сохраненной станции, нажмите кнопку 1FOLDER/10/M.-.

Автоматический поиск и сохранение

Для автоматического поиска радиостанций и сохранения их в память устройства нажмите и удерживайте кнопку SCAN. После завершения сканирования устройство автоматически настроится на первую сохраненную станцию (P01).

Руководство по эксплуатации

Ручное сохранение

1. Кнопками TUN. + и TUN.- настройтесь на станцию, которую вы хотите сохранить (например, 93.1).
2. Нажмите кнопку P-MODE / M. На дисплее будет мигать "P01", что означает, что станция будет сохранена в позицию 01. Чтобы выбрать другую позицию, нажимайте кнопки FOLDER/10/M.+ или FOLDER/10/M.-.
3. Нажмите P-MODE/M., чтобы завершить сохранение станции (например, в позиции P01 теперь сохранена станция с частотой 93.1).
4. Чтобы сохранить другую станцию, повторите шаги с 1 по 3. Вы можете сохранить вплоть до 30 станций.

Операции с USB

Подключение USB

- Вставьте USB-накопитель в один из двух USB-портов устройства. Нажмите кнопку FUNCTION, чтобы выбрать режим USB1 или USB2. Устройство начнет считывать информацию с накопителя и начнет воспроизведение, если будут найдены поддерживаемые аудиофайлы.

Воспроизведение

- В ходе воспроизведения нажмите кнопку PLAY/PAUSE, чтобы поставить воспроизведение на паузу. Снова нажмите эту кнопку, чтобы возобновить воспроизведение.
- Нажимайте кнопки TUN.-/TUN.+ для перехода к предыдущему или следующему треку.
- Нажмите и удерживайте кнопку TUN.-/TUN.+ buttons чтобы быстро перейти к определенному моменту трека назад или вперед.
- Для выбора трека с порядковым номером выше 10, нажимайте кнопку FOLDER/10/M.+ или FOLDER/10/M.- для перехода на 10 треков вперед или назад, затем кнопками TUN. + или TUN.- выберите нужный трек.


- Для выбора нужной папки (если на USB-накопителе больше одной папки), нажмите и удерживайте кнопку FOLDER/10/M.+ или 1FOLDER/10/M.- для перехода к следующей или предыдущей папке, затем кнопками TUN. + или TUN.- выберите нужный трек.

~ Нажимайте кнопку P-MODE/M. во время воспроизведения. При каждом нажатии устройство будет повторять: один трек, папку (если на USB есть несколько папок), все треки или воспроизведет случайный трек.

Общая информация по USB

- Устройство оснащено разъемом USB для подключения стандартного USB-накопителя объемом до 32 ГБ и воспроизведения с него MP3-файлов (совместим с версией USB 2.0).

Внимание: Всегда выключайте устройство или переключайте его в другой режим, прежде чем извлечь накопитель. В противном случае возможно повреждение накопителя или потеря данных.

 Некоторые модели стандартных USB-накопителей могут не поддерживаться данным устройством в связи с нарушениями официальных стандартов USB при производстве этих носителей.

- Данным устройством поддерживается файловая система FAT и FAT32.

Согласно стандарту USB 1.1/2.0 использование USB-устройства с током потребления более 500 мА не рекомендуется без использования дополнительного источника питания. Подключение без дополнительного питания USB-носителей, потребляющих ток, который превышает данное значение, а также неисправных USB-носителей может вызвать механические или термические изменения элементов конструкции дан-ного устройства, а также выход из строя внутренних элементов защиты USB-порта. Такие повреждения не являются гарантийным случаем.

Руководство по эксплуатации

Внимание: использование внешних USB-устройств, содержащих файлы с расширением BIN в корневой директории, может привести к сбоям в работе устройства или к повреждению программного обеспечения.

Операции с Bluetooth

- В списке устройств для сопряжения Bluetooth данная музыкальная система имеет название TF-PS2203.
- Нажмите кнопку FUNCTION, чтобы переключиться на режим Bluetooth.
- Используйте мобильный телефон для поиска сигнала Bluetooth устройства, при необходимости введите пароль 0000. Устройства сопряжены, когда на экране горит сообщение "bt".
- Выключите функцию Bluetooth на мобильном телефоне, чтобы разъединить устройства. При успешном сопряжении в первый раз музыкальная система будет автоматически подключаться к сопряженному устройству при его включении.
 - Эффективный диапазон подключения составляет до 10 метров.
 - Вы можете разъединить устройства, удалив Bluetooth-сопряжение TF-PS2203 из списка подключенных устройств вашего мобильного телефона или удерживая кнопку PAIR в режиме Bluetooth.
 - В режиме Bluetooth вы можете управлять громкостью воспроизведения, вращая регулятор громкости.

Микрофон

- Вы можете вставить микрофон для караоке или для других целей в музыкальную систему, подключив его к одному из 6,3-мм входов для микрофона на верхней панели.
- При подключении вы можете контролировать громкость микрофона, вращая соответствующий регулятор, и переключать эффект эха, нажимая кнопку ECHO.

Гитара

- Вы можете подключить гитару к этому устройству, вставив специальный 6,3 мм кабель к входу для гитары.
- При подключении вы можете управлять громкостью гитары, вращая соответствующий регулятор.

Аудиовход AUX

Вы можете прослушивать внешнее аудиоустройство через динамики данной музыкальной системы, подключив внешнее устройство к аудиовходу AUX IN.

- Чтобы подключить внешнее устройство используйте стандартный кабель со штекерами 3,5 мм для подсоединения линейного разъема к разъему AUX IN 3,5 мм на верхней панели музыкальной системы.

- Нажимайте кнопку FUNCTION для перехода к режиму AUX-IN.

- Включите внешнее устройство.

Музыкальная система позволяет только регулировать громкость звука; управление другими операциями воспроизведения невозможно.

Руководство по эксплуатации

Чистка и уход

При необходимости протрите корпус влажной тканью; при этом убедитесь, что устройство отключено от сети. Предохраняйте устройство от попадания внутрь жидкости. Расположение устройства не должно препятствовать его нормальной вентиляции.

Комплект поставки

Музыкальная система	1 шт
Кабель питания	1 шт
Руководство по эксплуатации	1 шт

Технические характеристики

FM-диапазон радиочастот	64 - 108 МГц
Поддержка носителей	USB
Номинальное напряжение	220 В, 50 Гц
Номинальная потребляемая мощность	40 Вт
Общая выходная мощность	50 Вт
Питание от батареи	12 В, 4 А/ч
USB-разъемы	5 В, 200 мА
Вес нетто/брутто	5,8 кг/ 6,3 кг
Размеры устройства (ШхГхВ)	259 мм x 272 мм x 595 мм

Технические характеристики и функции могут быть изменены заводом-изготовителем без предварительного уведомления в связи с постоянным совершенствованием данного устройства.

Произведено:

Шеньжень Идеал Фрэндшип Импорт и Экспорт Ко., Лтд,
Шеньжень, Китай. 13 Д Кантриэс Экрос Билдинг,
Чунфенг Роуд, Луоху Дистрикт, Шеньжень, Китай

Под контролем ТЕХНО ЭЛЕКТРИК ЛИМИТЕД

Сделано в Китае

ИЗГОТОВИТЕЛЬ: ТЕХНО ЭЛЕКТРИК ЛИМИТЕД

Юридический адрес: 801 Лук Ю Билдинг, 24-26 Стэнли Стрит, Сентрал, Китай

Общая информация

Устранение неисправностей

Ниже приводится таблица, в которой описаны простые меры, способные помочь Вам устранить большую часть проблем, могущих возникнуть при использовании данного устройства. Если нижеуказанные меры не помогли, обратитесь в сервисный центр.

Неисправность	Причина	Решение
Звук отсутствует, индикатор не светится.	Шнур питания не подсоединен.	Подсоедините шнур питания.
Звук отсутствует.	Регулятор громкости установлен на минимальный уровень.	Установите нужное значение громкости.

Хранение и транспортировка

Упакованные изделия допускается транспортировать всеми видами транспорта в условиях 5 ГОСТ 15150 при температуре не ниже минус 10 °С и при защите их от прямого воздействия атмосферных осадков и механических повреждений. Изделия следует хранить в условиях 1 по ГОСТ 15150 при отсутствии в воздухе кислотных, щелочных и других агрессивных примесей. При транспортировании и хранении упакованные изделия должны быть уложены в штабелю, контейнеры или стеллажи. Количество рядов в штабелях должно быть установлено в зависимости от габаритных размеров и массы упакованных изделий и указано в ТУ на изделие конкретной модели.

Данное устройство никаких ограничений для работы внутри жилых, коммерческих и производственных помещений не имеет.

Безопасная утилизация

Ваше устройство спроектировано и изготовлено из высококачественных материалов и компонентов, которые можно утилизировать и использовать повторно. Если товар имеет символ с зачеркнутым мусорным ящиком на колесах, это означает, что товар соответствует Европейской директиве 2002/96/ЕС. Ознакомьтесь с местной системой раздельного сбора электрических и электронных товаров. Соблюдайте местные правила. Утилизируйте старые устройства отдельно от бытовых отходов. Правильная утилизация вашего товара позволит предотвратить возможные отрицательные последствия для окружающей среды и человеческого здоровья.



Месяц и год изготовления нанесены на стикере баркода на упаковке и на гарантийном талоне в формате ММ.ГГ, где ММ – месяц изготовления, а ГГ – последние две цифры года изготовления.

Уполномоченная организация: ООО "ТрейдХоум" РФ, 117105, г. Москва, Варшавское ш., д.39, комната 1(603), тел.:+7 (916) 441-57-14, email: support@trdhn.ru



Магнитолы переносные торговой марки TELEFUNKEN
№ сертификата соответствия: RU С-СН.АГО3.В.18077
Дата принятия сертификата: 24.07.2018
Сертификат соответствия действителен по: 23.07.2021 включительно
Выдан: ООО «АЛЬСЕНА»

TF-PS2203_T-0158_IM_04

TELEFUNKEN

Уважаемый покупатель!

Благодарим Вас за покупку продукции торговой марки TELEFUNKEN и доверие к нашей компании. TELEFUNKEN гарантирует высокое качество и надежную работу своей продукции при условии соблюдения технических требований, описанных в руководстве по эксплуатации. Руководство на русском языке прилагается.

Срок службы изделия с товарным знаком TELEFUNKEN, при эксплуатации продукции в рамках бытовых нужд и соблюдении правил пользования, приведенных в руководстве по эксплуатации, составляет 5 (пять) лет со дня передачи изделия потребителю. Срок службы установлен в соответствии с действующим законодательством о защите прав потребителей. Изготовитель обращает внимание потребителей, что при соблюдении данных условий срок службы изделия может значительно превысить указанный изготовителем срок. Гарантия на аксессуары составляет 2 недели с момента покупки, далее гарантия действует только на устройство.

Продукция сертифицирована на соответствие нормативным документам РФ (ГОСТ, СниП, Нормы и т.д.)

Адреса авторизованных сервисных центров

Город	Наименование СЦ	адрес	Телефон
Абакан	Хоумлайф СЦ	пр Дружбы Народов 29	8 39022359703, 8 9832015312
Армавир	Кварц	ул. Комсомольская, д.115	8 6137-38000
Архангельск	Двина	Садовая 21	8 182 204 030
Астрахань	Хайтек-Сервисный центр ООО	ул. Ташкентская, 13Б	8 9276620084, 8 9608578787
Барнаул	Диод ООО	ул.Пролетарская 113	3852-639402
Барнаул	Ремис	пр-т. Комсомольский д. 111	(3852) 240603, 240335
Белгород	БелКомпСервис	ул. Студенческая, д. 19, корп. 2, оф. 220	+7 (4722) 37-04-63
Благовещенск	Про-сервис	ул. Зейская, 136	8-800-770-78-87 доб. 894-44
Брянск	Вега-сервис АСЦ	ул.Сталелитейная 1	(4832)522109
Брянск	Техсервис	пер. Авиационный, д.3, корп. 2	(4832) 622121
Великий Новгород	Орбита СЦ	ул. Кочетова, д. 23а	(8162) 61-12-00, 33-59-18, 33-20-03
Владимир	Мастер-Сервис ООО	ул.Большая Нижегородская, д.23	8 (4922) 33-10-79
Волгоград	VPS	ул.Ангарская, 17г	(8442) 459-469, 90-30-30
Волгоград	СМТел	Проспект Ленина, 15	8442 600104 89627600104; 890938000025
Вологда	ООО «Сервисный Центр «Вологда»	ул. Новгородская, д.7	8172-539939, 8172-539969
Воронеж	Бест-Сервис	Ленинский проспект 119а, корп. 2	7(473)262 27 89, +7(473)262 26 60
Воронеж	Компьютерная клиника	ул.Владимира Невского,д.13,корп.1	+7(473)2647272
Воронеж	Орбита Сервис ОАО "ВТЦ	ул. Донбасская , 1	(473)235-5830
Дзержинск	Авис	б.Победы д.17	8313 25-82-83,25-40-66
Дзержинск	Радуга-Дзержинск	Нижегородской обл., ул. Чапаева 69/2	8(831)3281146 8(831)3218630 8(831)3280666
Димитровград	Элком сервис	Ульяновская обл., г. Димитровград, ул. Октябрьская, д. 63	8(84235) 2-86-59, 9-14-64
Екатеринбург	АСЦ Мастерская	ул.Техническая 55	7(982)6105939,(343)3122705
Екатеринбург	Норд-сервис	ул.Донская, 31	8(343)379-07-17; 8(343)3790277
Екатеринбург	Про-сервис	ул. Серафимы Дерябиной, 224	8-800-770-78-87 доб. 722-99
Иваново	Про-сервис	Ивановская обл. Иваново г. Смирнова ул. дом № 47	8-800-770-78-87 доб. 164-44
Иваново	ТРСервис	ул. Пролетарская, д. 44А	+7 (4932) 30 06 05
Ижевск	Радуга (БытТехСервис)	ул. Пушкинская, д. 136а	(3412)655-644
Иркутск	Телетон	ул. Пискунова, 15б цокольный этаж(вход с внешней стороны здания)	89149540000
Йошкар-Ола	Мидас СЦ	ул.Советская, 173	(8362)457368,417743
Казань	Витязь СЦ	Пр. Ямашева, д. 38 оф. 108а	(843) 248-71-17
Казань	Элнет	пр.Ибрагимова д.32/20	(843) 240-64-94
Каменск-Уральский	ТехноцентрСервис	Свердловской обл., ул. Исетская 33б	3439-399520
Кемерово	Мастерь ООО Сервисный центр	пр-кт Ленина, 82	(8-384-2)900-396
Киров	Портал	ул.Ленина, д.19	(8332)255591 доб.304
Киров	Сервисный центр "Эксперт"	Октябрьский пр-т. 118а	(8332) 54-40-42
Киров	Техноит	ул.Базовая д.17	(8332) 70-34-54, +79229278284
Кострома	ИП Благовещенская М.Н.	ул.Коммунаров, 5/1	79036345770
Краснодар	Комета	ул. Старокубанская 122/8	(861)231-26-72
Краснодар	Ларина-сервис	ул. Демуса, 14	8(861)2600900 доб. 2
Красноярск	Дон-ТВ СЕРВИС ООО	ул.Железнодорожников, 11; пр.Красноярский Рабочий, 75	8(391)2214651; 2219482; 2205885; 2233776
Красноярск	КрасАпСервис	пер. Светлогорский 2, н.п. 358	8-391-277-29-81
Красноярск	Про-сервис	ул. Полтавская, 38, строение 1	8-800-770-78-87 доб. 889-40
Красноярск	Электроальянс АСЦ	ул.Спандаряна 7	8(391) 293-54-33, 89535934033
Курск	Маяк+	ул. Студенческая 36-а	(4712) 50-85-90
Курск	Экран-сервис	ул. Добролюбова, д.17	4712-54-74-23 4712-54-74-24
Липецк	Владон АСЦ	ул.Космонавтостр д.66	(4742)31-25-17
Магнитогорск	РемТехСервис	ул. Труда д.57	8(3519)43-80-15
Маханкала	Росам	ул.Магомеда Гаджиева 164	8722/933073
Москва	Квант-9 ООО	б-р Маршала Рокоссовского д.3	8(499)168-05-19 8(499)168-47-15
Москва	Про-сервис	ул. 6-я Радиальная, 18с5	8-800-770-78-87 доб. 129-98
Москва	Рубин ООО Сервисный центр	ул.Адмирала Макарова, д. 2, стр.9	(925)1462423, (916)6887281
Москва	Телемастер СЦ	Алтуфьевское шоссе 79 Д	(916)6887281
Мурманск	Электроника Сервис	ул. Гвардейская, д.3	89161700009 www.telemaster.ru (8152) 255-263, (8152) 255-262

Город	Наименование ЦС	адрес	Телефон
Набережные Челны	ТриО	проспект Вахитова д.20	8552-359002 8552-359042 8552-592358
Нальчик	Альфа-Сервис	пр. Ленина 24	(8662)420430
Нижний Новгород	Про-сервис	ул. Ванеева, д.1, 115404,	(8332) 255591
Нижний Новгород	Радуга-Н.Новгород	ул. Комсомольская, 17/1	8(831)2939620 8(831)2566818
Новокузнецк	Лидер	Кемеровская обл., г. Новокузнецк, пр. Дружбы, 58	8(3843)772737, 89516761444, 89609144664
Новороссийск	Аргон-Сервис	ул.Серова 14	(8617)831115.630395
Новосибирск	Маяк	ул. Твардовского, д. 3	73833495670
Новосибирск	Ремиг	Титова, 25	83833443068
Новосибирск	Сиб-мастер	ул. Пугачев, 5	8(962)824-1498, 8(913)382-0950
Омск	Домотехника	ул. Лермонтова 194 СЦ Домотехника-сервис	(3812) 36-74-01
Орел	АРС	ул. Московская, д. 100	(4862)551506
Оренбург	Сервисбывтехника	ул. Конституции СССР, д.4	(3532)66-30-66
Орск	Айс-сервис	Оренбургская область, г Орск, ул Батумская, д 25	(3537) 338443
Орск	Гранд-сервис	Оренбургская обл., г.Орск, ул.Грозненская д.11А	8 3537 20 60 70; 89877960019, 896193313603
Пенза	Партнер-Сервис	ул. Советская д.2	(8412)564507
Пермь	ООО "РТВ-Сервис"	ул. Мира д.55	+7(342)2200848
Пермь	Техносервис-ПТ	ул. Плеханова, 12 (цокольный этаж). Тел.: (342) 2465001	79024711695
Псков	Ремонт и Сервис ООО	ул. Кузбасской дивизии, 6	81125358630
Ростов-на-Дону	Оптима-Сервис	ул.Космонавтов, 43	8(863)230-31-31
Ростов-на-Дону	Сервис-Ростов ООО	пр.Шолохова д.7	(863) 299-0050
Рязань	Сервисный центр (Пал-Секамыч)	Куйбышевское шоссе, д.21, литер А, офис 1	8(4912) 21-07-34, 25-15-80
Самара	Партнер ТСЦ (Радиомоде)	ул. Свободы, 74	8(846) 2018715, 8(964) 9923388
Самара	Спец-мастер	ул.Ленинградская 100/Ленинская 56	тел (846)990-37-51, (846)240-98-17, 8 (917) 161-46-17
Санкт-Петербург	Пионер	Большой Сампсониевский проспект, д.62	(812)3200930, 3200227
Санкт-Петербург	Пионер Сервис	Лиговский пр. д. 52 д 52 лит А; 8-812-324-75-33	324-75-33, +7(905)234-97-87
Санкт-Петербург	Про-сервис	Левашовский пр., д.12, литер А, оф.421	8-800-770-78-87 доб. 447-03
Саратов	Транссервис-Саратов	ул. Б. Садовая д. 95	(8452)52-84-72
Севастополь	Диадема	ул. Пожарова, 26Б	8692 555643, 8692 453699
Северодвинск	Варенбуд В.И. ИП	Архангельская обл., г. Северодвинск, ул. Бойчука, д. 3, 2 подъезд, 1 этаж	(8184) 58-72-21
Симферополь	НК-Центр	ул. Некрасова, 17/1	(3652)522771; (3652)544573; +79787568804
Смоленск	Олимпия (Виктория Сервис)	ул. Тенишевой, д. 19	(4812) 403-600
Ставрополь	Ремонт -сервис	ул. Пирогова, д.37, офис11.	(8652) 55-17-48, +79187858429
Старый Оскол	Экспресс-Сервис	мкр.Олимпийский д.7	84725424100
Сургут	Про-сервис	пр-т Комсомольский, д.13	8-800-770-78-87 доб. 714-27
Сыктывкар	ТехСервис	ул. Тараманя, 25	(8212)291220
Таганрог	Кристи ООО СЦ	ул. Фрунзе д.45	(8634) 383048
Тамбов	Вега-ТамбовСервис	ул. Киквидзе, д.69	(4752) 73-94-01
Тамбов	Рубин-Сервис-Т ООО	ул.Н.Вирты, д.2А	(4752)-451615/537211
Тверь	Юмэкс	ул. Хромова, д. 4	(4822)552-304, (4822)559-239, 89157374608
Тольятти	Про-сервис	ул. Партизанская, д.19	(846) 266-54-46
Томск	Макс-Сервис	ул. Киевская, д.101	(3822)432758,(3822)433589
Тула	Крылов Игорь Юрьевич ИП	Н.Руднева д.28	8(4872)355-399
Тюмень	Пульсар	ул. Республики д. 169/5	73452201905
Тюмень	СВ-Сервис	ул. Софьи Ковалевской 11/7	3452495005
Улан-Уде	СТ-Сервис	пр.Автомобилистов 5а	(3012)297799
Улан-Уде	Тех-Сервис	ул.Жердева д.138	8(3012)409646 8(3012)409645
Ульяновск	Мастер Сервис ООО	Ул Инзенская д 41	8422364335, 8422364331
Ульяновск	Планета-Сервис	ул. Кирова, д.59	(960)3721961
Уфа	Импорт-сервис	проспект Салавата Юлаева , д.59	(347)228-17-10
Хабаровск	НООС ПК	ул. Тихоокеанская, д. 165	8(4212) 72-43-32
Чебоксары	Телерадиосервис	ул.Гагарина д.1 кор.1	8352623149
Челябинск	Рембывтехника	ул.Производственная 8б	3512393939, 88003335556
Челябинск	Электро-Н ООО	пр. Победы д.302	83512110084
Чита	ДимКат	ул.Красноармейская, 14, помещение 1	8(3022)210850
Ярославль	Вирт ООО Сервисный центр	ул.Республиканская, 3	8(4852)58-22-11

Данная информация может быть изменена.

Более точные сведения о сервисных центрах в Вашем регионе доступны на сайте
www.telefunken-electronics.ru

В случае возникновения проблем с обращением в Ваш региональный сервисный центр просим направить Ваши замечания, заполнив соответствующую форму в разделе «Обратная связь» на сайте компании.

Дизайн и технические характеристики могут быть изменены без предварительного уведомления.

Авторизованные
сервисные центры



TELEFUNKEN

УСЛОВИЯ ГАРАНТИИ:

1. Гарантийный срок 12 (двенадцать) месяцев со дня передачи изделия Потребителю.
2. Гарантийный ремонт производится в Авторизованных Сервисных Центрах.
3. Условия гарантии не предусматривают периодическое техническое обслуживание, установку и настройку изделия на дому у владельца.
4. Потребитель имеет право предъявить изготовителю требования, предусмотренные законом РФ «О защите прав потребителей» в течение гарантийного срока.
5. Потребитель обязан соблюдать правила безопасной эксплуатации и хранения изделия.
6. Гарантия не сохраняется в случае: нарушения правил эксплуатации, механических повреждений, нарушений гарантийной пломбы, неправильного подключения изделия, попадания посторонних предметов внутрь.
7. Гарантийные обязательства производителя не распространяются на:
 - сменные элементы питания (батареи, аккумуляторы), дополнительные аксессуары, входящие в комплект поставки и подверженные естественному износу в процессе эксплуатации;
 - нарушения в работе изделия, вызванные сторонними приложениями (мелодии, графические, видео и другие файлы, Java и подобные им программы);
 - повреждения (недостатки), вызванные воздействием компьютерных вирусов и аналогичных им программ, установкой, сменной или удалением паролей (кодов) изделия, модификацией или/или переустановкой предустановленного ПО изделия;
 - условия эксплуатации изделия не для бытовых нужд или/или круглогодичного использования.

Изготовитель: **ТЕХНО ЭЛЕКТРИК ЛИМИТЕД**
Юридический адрес: 801 Лук Ю Билдинг, 24-26 Стэнли Стрит, Сентрал, Китай
Сделано в Китае

Адреса авторизованных сервисных центров приведены в Информации для потребителя, на сайте www.telefunken-electronics.ru и на QR-коде (верхний левый угол).

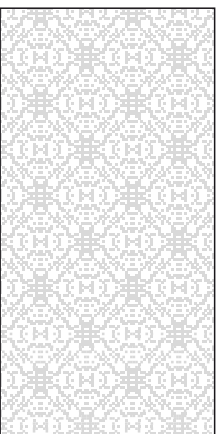
ГАРАНТИЙНЫЙ ТАЛОН

Срок гарантии – 12 месяцев



TELEFUNKEN

Дата производства
Серийный номер



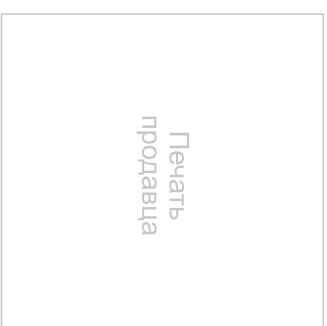
Модель



Дата продажи



Подпись продавца



С условиями гарантийного обслуживания согласен, претензий по комплектности, внешнему виду и работоспособности не имею.

Подпись покупателя

Сведения о ремонте

№	Дата приема	Дата выдачи	Отметка СЦ	Подпись заказчика
1				
2				
3				