

TELEFUNKEN



RADIO WITH ALARM
РАДИОПРИЁМНИК С БУДИЛЬНИКОМ
TF-1594U

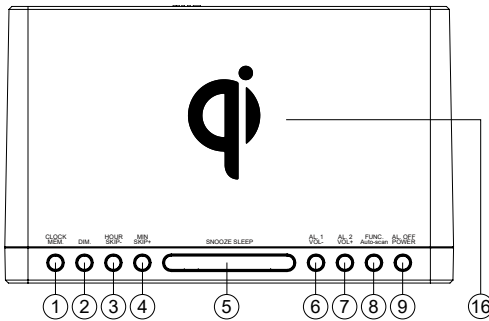
Instruction manual
Руководство по эксплуатации



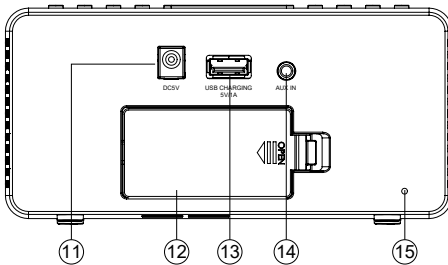
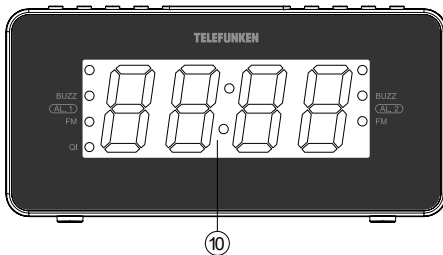
Dear customer!

Thank you for purchasing our product. For safety, it is strongly recommended to read this manual carefully before connecting, operating and/or adjusting the product and keep the manual for reference in future.

Description



1. Clock set/Memory button
2. Dimmer set button/Mono/ST switch
3. Hour set button/Skip-
4. Minute set/Skip+
5. Snooze Sleep
6. Alarm 1 set/Volume down button
7. Alarm 2 set/Volume up button
8. Function Switch/Auto-scan
9. Alarm OFF/ Power button
10. LED display
11. DC 5V jack
12. Battery compartment cover
13. USB charging port
14. AUX IN JACK
15. FM Antenna
16. Qi (wireless charging) position



Not indicated: speakers (sides).

Instruction manual

Important safeguards

- The instruction manual contains important operating and maintenance instructions. For your safety, it is necessary to refer to the manual. Keep the manual for future use.

- Do not hit or drop the unit
- Do not expose the unit to vibration, direct sunlight, too high or low temperatures or humidity.

- Do not disassemble the unit yourselves
Refer servicing to qualified service personnel

All the illustrations in this manual are schematic images, which may differ from actual objects.

Power supply

Battery operation

- Insert 2 AAA batteries (not included)

to the terminals inside the battery compartment according to the polarity marks (+ and -). Your set will not work normally from the battery supply, but there is now the advantage that, in case of a mains current failure or power outage, your clock will continue to work. The clock display will not light up, the clock time and alarm setting will be held in the clock memory by the battery back-up system.

This enables you to move the set from place to place without re-setting the clock every time. The battery back-up system is only meant to be used for short-term power failures. For longer durations the batteries may become exhausted or there may be some deviation in accuracy.

- When the batteries are exhausted, they should be removed from the set to prevent leakage. If you do not wish to take advantage of the battery back-up system, your set will work normally without batteries. However, if disconnected from the mains, the clock figures will flash when the mains are reconnected and you must re-set the clock.

DC operation

- The appliance is for household use only.
- Before the first connecting of the appliance

check that the voltage indicated on the rating label corresponds to the mains voltage in your location.

- Plug the supplied AC/DC power adaptor into the DC adaptor input on the back of the unit. Connect the power cord to the AC household main outlet. Make sure the voltage is compatible.

- Always remember to disconnect the power cord from the main supply before disconnecting it from the unit.

General operations

Backlight brightness

- Press the DIM button to select between the levels of display backlight brightness (low, middle, high). The default is high.

Setting the time and date

- Press and hold the CLOCK/MEM. button. The time will start to flash.

- Press the HOUR/SKIP- button to increase the HOUR. You can press and hold the button to increase the number quickly.

- Press the MIN/SKIP+ button to increase the MINUTES. You can press and hold the button to increase the number quickly.

- Once time is set correctly, press the CLOCK/MEM. button again to confirm.

- Next set the date. Press the SKIP+/SKIP- buttons to select the year. Press CLOCK/MEM. to confirm.

- Press the SKIP+/SKIP- to select the month and day. Press CLOCK/MEM. to confirm.

- The time and date are now set.

The unit will automatically exit the setting mode if no buttons are pressed for 5 seconds.

Setting the alarm

- When the unit is in standby mode (radio is off), press and hold the AL.1/ VOL- button, the "AL.1-BUZZ" indicator and time will start blinking, the default alarm time is 08:00.


- Press the HOUR/SKIP- button to set the alarm hour, press the MIN/SKIP+ button to set the alarm minute, press AL.1/ VOL- button to confirm the setting.

- Press the HOUR/SKIP- button and MIN / SKIP+ button to select the days of alarm activation:

- "WEEK 1-7" means that the alarm will go off on every day of the week.
- "WEEK 1-5" means that the alarm will go off only on weekdays (Monday - Friday).
- "WEEK 6-7" means that the alarm will go off only on weekend (Saturday and Sunday).

Press AL.1/VOL- button confirm the date.

- Press the HOUR/SKIP- button and MIN / SKIP+ button to select the alarm volume level (0-16). Th default volume is 10. Press AL.1/VOL- button confirm the volume.

 You can adjust the alarm volume only when radio is selected as the alarm volume. The volume will gradually increase from 0 to the set volume.

- When the unit is in standby mode (radio is off), press the AL.1/ VOL- button to select the alarm source: BUZZER - RADIO - ALM OFF. If no button is pressed for 5 seconds the unit will confirm the alarm and exit the setting mode.

- In standby mode press and hold the AL.2/VOL+ button to set the 2nd alarm. Follow the same steps as described above.

Snooze control

- When the alarm time comes, the signal will sound for 60 minutes if no button is pressed. After that the alarm will stop and start at the same time the following day.

- When the alarm is on, press the SNOOZE/SLEEP button to interrupt the alarm signal. After 9 minutes the alarm will start again.

- If you want to stop the alarm, press AL.OFF/POWER button. The alarm will resume in 24 hours.

Radio

- Press the AL.OFF/POWER button to turn the unit on. The radio mode is activated by default.

- To automatically scan and store available radio stations, press the FUNC. button.

- Press and hold the HOUR/SKIP- or MIN/SKIP+ button to automatically search for the previous or next radio station with strong signal.

- Short press the HOUR/SKIP- or MIN/SKIP+ button to manually adjust the radio frequency.

- Press the VOL-/VOL+ buttons to adjust the volume level.

Storing and recalling radio stations

- If you want to store a radio station in memory, first select the station you want to store, next press and hold the CLOCK/MEM. button. "P01" will start blinking, meaning that the station will be stored as Preset 1.

- Press the HOUR/SKIP- or MIN/SKIP+ button to select a different memory preset. Press the CLOCK/MEM. button again to confirm.

- To recall a saved preset station press the CLOCK/MEM. button. "P01" will appear on the screen. Press this button again to select other presets. The display will show a station frequency 5 seconds later, and will exit show the time if no button is pressed for 5 seconds.

Instruction manual

Auto power off (Sleep function)

- Power on the unit, press the SNOOZE/SLEEP button to turn on the sleep mode. The default sleep time will appear on the display. Press this button repeatedly to select the sleep time period (10-90 minutes) or to switch it off. The radio will turn off automatically after the sleep time period elapses. You can turn this function of by pressing and holding the SNOOZE/SLEEP button.

AUX

You can connect the audio output of an external device to this unit, to listen to the sound of that device through the speakers of this unit.

- To connect an external audio device, please use a standard audio cable with 3.5-mm-to-3.5 mm plugs (not included) to connect the headphone out or audio line-out of the external device to the AUX input socket.

- Select the AUX mode using the FUNC. button.

- Turn on the external device. You cannot control playback with the buttons of this unit except adjusting the volume.

USB charging

- The USB port is used to charge the battery of any supported (DC 5V 1A) external device from this unit.

- You cannot play music from devices connected to the USB port.

Qi wireless charging

- The top panel of the unit is a Qi wireless charging panel. If your mobile device supports the Qi charging feature, you can place it on the panel to charge it.

- The Qi indicator on the unit will light up when wireless charging is in process.

Maintenance and care

Switch off the unit, unplug from the power supply. The outside of the appliance can be cleaned with a slightly damp cloth.

Accessories

Radio	1 pc
DC adaptor	1 pc
Instruction manual	1 pc

Specifications

Nominal voltage	Radio: DC adaptor 5 V, 2A Clock: 3 V (1.5 V x 2 AAA batteries)
Power supply	~220 V, 50 Hz
Nominal power consumption	5 W
USB port	5 V, 1 A
Radio frequency	FM: 87.5 - 108 MHz
Unit dimensions	163 x 154 x 78 mm
Net weight	0.527 kg

Specifications and functions are subject to change without notice. It is connected with continual improvement of the device.

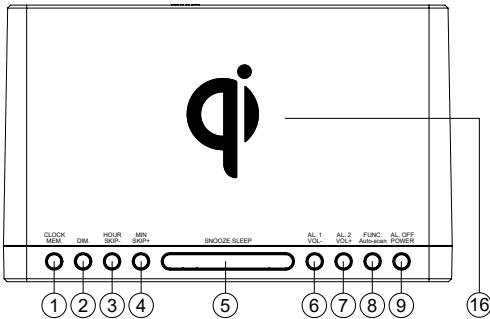
MANUFACTURED AND DISTRIBUTED BY TECHNO ELECTRIC LIMITED,
Legal address: 801 Luk Yu Building, 24 - 26 Stanley Street, Central, China
TELEFUNKEN and the TELEFUNKEN logo are trademarks of TELEFUNKEN Licenses GmbH and are used under a trademark license.

Руководство по эксплуатации

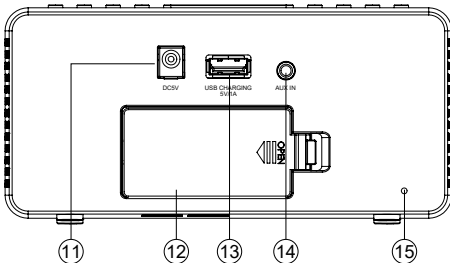
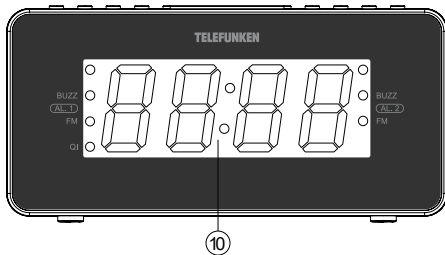
Уважаемый покупатель!

Благодарим Вас за покупку нашего изделия. Чтобы понять, как правильно и безопасно пользоваться Вашей моделью изделия, рекомендуется тщательно изучить настоящее руководство перед включением, регулировкой и эксплуатацией изделия. Сохраняйте руководство для использования в будущем.

Описание



1. Кнопка CLOCK/MEM.
2. Кнопка DIM.
3. Кнопка HOUR/SKIP-
4. Кнопка MIN./SKIP+
5. Кнопка SNOOZE/SLEEP
6. Кнопка AL.1/VOL-
7. Кнопка AL.2/VOL+
8. Кнопка FUNC.
9. Кнопка AL.OFF/ POWER
10. LED-дисплей
11. Разъем для адаптера
12. Крышка отсека для батарей
13. USB-порт для подзарядки
14. Линейный аудиовход AUX
15. FM-антенна
16. Панель беспроводной зарядки Qi.



Не указано: динамики (сбоку).

Руководство по эксплуатации

Меры безопасности

- В руководстве присутствуют важные указания по эксплуатации и уходу. Перед использованием устройства ознакомьтесь с руководством и сохраните его для последующего использования.
- Не наносите ударов по устройству, не роняйте его.
- Не подвергайте устройство вибрации, воздействию прямых солнечных лучей, высоких или низких температур и влажности. Не включайте устройство в ванных комнатах, около кухонных плит, отопительного оборудования.
- Не демонтируйте корпус устройства самостоятельно. Доверяйте ремонт устройства только квалифицированным специалистам. В приборе находятся оголенные провода высокого напряжения. Напряжение внутри прибора достаточно высокое, чтобы вызвать удар электрическим током.

Питание

Работа от батарей

- Вставьте 2 батареи типа AAA (в комплект не входят) в отсек для батарей с соблюдением полярности. Батареи служат только для сохранения настроек и поддержки хода часов при возникновении кратковременных сбоев в сети питания. При длительном отсутствии питания в сети батареи могут разрядиться, что повлияет на точность хода часов.
- Извлеките батареи, если они разрядились или если устройство не будет использоваться на протяжении долгого времени. Устройство будет нормально работать и без батарей, но при этом в случае повторного подключения устройства к сети питания цифры на дисплее будут мигать, и Вам придется заново устанавливать нужное время.

Питание от адаптера

- Устройство предназначено только для домашнего использования.

- Перед первым использованием устройства проверьте, соответствует ли его электропитание, указанное в таблице, техническим характеристикам и электропитанию Вашей локальной сети.
- Подключите устройство к сети питания с помощью входящего в комплект сетевого адаптера. Удостоверьтесь, что напряжение питания адаптера и Вашей электросети совпадают.

Общие операции

Яркость подсветки дисплея

- Нажимайте кнопку DIM для выбора уровней подсветки дисплея (низкий, средний, высокий). По умолчанию выбран высокий уровень подсветки.

Настройка времени и даты

- Нажмите и удерживайте кнопку CLOCK/MEM. Время на экране начнет мигать.
- Нажимайте кнопку HOUR/SKIP-, чтобы настроить час.
- Нажимайте кнопку MIN/SKIP+, чтобы настроить минуту.
- Установив время, нажмите кнопку CLOCK/MEM. для подтверждения.
- Установите дату. Кнопками SKIP+/SKIP- выберите год. Нажмите кнопку CLOCK/MEM. для подтверждения.
- Кнопками SKIP+/SKIP- выберите месяц и день. Нажмите кнопку CLOCK/MEM. для подтверждения.
- Время и дата установлены.

Устройство автоматически выйдет из режима настройки, если в течение 5 секунд не нажимать никакие кнопки.

Установка будильника

- В режиме ожидания (радио отключено), нажмите и удерживайте кнопку AL.1/ VOL-, замигает индикатор "AL.1-BUZZ" и время на дисплее, по умолчанию будильник установлен на 08:00.


- Нажимайте кнопку HOUR/SKIP-, чтобы установить час срабатывания будильника, кнопку MIN/SKIP+ чтобы установить минуту, нажмите AL.1/ VOL- для подтверждения настройки.

- Кнопками HOUR/SKIP- и MIN / SKIP+ выберите дни срабатывания будильника:

- "WEEK 1-7" означает, что будильник будет срабатывать каждый день недели.
- "WEEK 1-5" означает, что будильник будет срабатывать по будням (ПН-ПТ).
- "WEEK 6-7" означает, что будильник будет срабатывать по выходным (СБ, ВС)

Нажмите AL.1 / VOL-, чтобы подтвердить дату.

- Кнопками HOUR/SKIP- и MIN / SKIP+ задайте громкость сигнала будильника (0-16). По умолчанию громкость установлена на 10. Нажмите AL.1 / VOL- для подтверждения.

 Вы можете настроить громкость будильника только если в качестве сигнала выбрано радио. Громкость будет постепенно увеличиваться с 0 до заданного значения.

- В режиме ожидания (радио отключено), нажмите кнопку AL.1 / VOL-, чтобы выбрать сигнал будильника: BUZZER (зуммер) - RADIO (радио) - ALM OFF (откл.). Если в течение 5 секунд не будет нажата ни одна кнопка, устройство подтвердит выбранный сигнал и выйдет из режима настройки.

- В режиме ожидания нажмите и удерживайте кнопку AL.2/VOL+ для настройки второго будильника. Выполните те же действия, которые описаны выше.

Отложенный сигнала будильника

- После срабатывания будильника устройство будет подавать выбранный звуковой сигнал в течение 60 минут (при отсутствии каких-либо операций). После этого подача сигнала автоматически остановится, и будильник сработает вновь в установленное время на следующие сутки.

- При срабатывании будильника нажмите кнопку SNOOZE/SLEEP, чтобы прервать и отложить сигнал. Через 9 минут будильник сработает снова.

- Если вы хотите отключить будильник, нажмите кнопку AL.OFF/POWER.

Радио

- Включите устройство кнопкой AL.OFF/POWER. Режим радио включается по умолчанию.

- Для автоматического поиска и сохранения радиостанций нажмите кнопку FUNC.

- Нажмите и удерживайте кнопку HOUR/SKIP- или MIN/SKIP+ для автоматического перехода к радиостанции вниз или вверх по диапазону.

- Кнопками HOUR/SKIP- или MIN/SKIP+ можно вручную настраивать принимаемую частоту.

- Громкость радио регулируется кнопками VOL-/VOL+.

Сохранение и вызов радиостанций

- Если вы хотите сохранить радиостанцию в памяти устройства, сначала настройтесь на частоту станции, которую вы хотите сохранить, затем нажмите и удерживайте кнопку CLOCK / MEM. На экране замигает "P01", что означает, что станция будет сохранена в позицию 1.

- Кнопками HOUR/SKIP- или MIN/SKIP+ можно выбрать другую позицию. Нажмите CLOCK / MEM. для подтверждения.

Руководство по эксплуатации

- Для вызова сохраненной радиостанции нажмите кнопку CLOCK / MEM. На дисплее появится "P01". Нажимайте эту кнопку для выбора других сохраненных станций. На дисплее отобразится частота вызванной станции.

Автоматическое выключение радио

- В режиме радио нажмите кнопку SNOOZE/SLEEP для перехода к выбору интервала автоотключения. По умолчанию это 10 минут. Нажимайте кнопку SNOOZE/SLEEP, чтобы задать нужный период (от 10 до 90 минут) или отключить эту функцию. По истечении заданного периода времени радио автоматически выключится.

Разъем AUX

Вы можете прослушивать внешнее аудиоустройство, подключив его к радиоприемнику при помощи линейного разъема AUX.

- Чтобы подключить внешнее устройство, используйте стандартный кабель со штекерами 3,5 мм (не входит в комплект) для подсоединения разъема для наушников или линейного разъема внешнего аудиоустройства к разъему AUX радиоприемника.

- Нажмите кнопку FUNC. для выбора режима AUX.

- Включите внешнее устройство. Кнопками VOL+ и VOL- можно регулировать громкость звука.

Зарядка через USB

- USB-порт на задней панели используется для подзарядки батареи любых поддерживаемых (DC 5V 1A) внешних устройств через радиоприемник.

- Вы не можете воспроизводить музыку с устройств, подключенных к USB-порту.

Беспроводная зарядка Qi

- Верхняя панель устройства представляет собой беспроводную зарядную панель стандарта Qi. Если ваше мобильное устройство поддерживает функцию зарядки Qi, вы можете разместить его на панели радиоприемника для подзарядки.

- Индикатор Qi будет гореть на устройстве в процессе зарядки.

Чистка и уход

Перед чисткой убедитесь, что прибор отключен от сети питания. Протрите корпус прибора при помощи влажной материи.

Комплект поставки

Радиоприемник	1 шт
Адаптер питания	1 шт
Руководство по эксплуатации	1 шт

Руководство по эксплуатации

Технические характеристики

Номинальное напряжение питания	Радио: адаптер постоянного тока 5 В, 2А Часы: 3 В (1.5 В x 2 батареи типа AAA)
Электропитание	~220 В, 50 Гц
Номинальное потребление питания	5 Вт
USB-порт	5 В, 1 А
Диапазон радиочастот	FM: 87.5 - 108 МГц
Габариты устройства	163 x 154 x 78 mm
Вес нетто	0.527 kg

Технические характеристики и функции могут быть изменены заводом-изготовителем без предварительного уведомления в связи с постоянным совершенствованием данного устройства.

Произведено:

Тандер Топ Лимитед

Флэт 10, 11/Ф., Текнолоджи Плаза, 29-35 Ша Цуи Роуд, Цюн-Ван,
Н.Т. Гонконг

Под контролем «ТЕХНО ЭЛЕКТРИК ЛИМИТЕД»

Сделано в Китае

ИЗГОТОВИТЕЛЬ: ТЕХНО ЭЛЕКТРИК ЛИМИТЕД

Юридический адрес: 801 Лук Ю Билдинг, 24-26 Стэнли Стрит,
Сентрал, Китай

Аппаратура приемная для радиовещания торговой марки TELEFUNKEN

№ сертификата соответствия RU С-СН.АЛ16.В.26669

Дата принятия сертификата: 20.07.2017

Сертификат соответствия действителен до: 19.07.2020

Выдан: ООО «Гарант Плюс»

TF-1594U_T-0167_IM_02



TELEFUNKEN

Общая информация

Устранение неисправностей

Ниже приводится таблица, в которой описаны простые меры, способные помочь Вам устранить большую часть проблем, могущих возникнуть при использовании данного устройства. Если нижеуказанные меры не помогли, обратитесь в сервисный центр.

Неисправность	Причина	Решение
Низкое качество приема FM-радиосигнала.	Антенна не отрегулирована.	Отрегулируйте длину антенны и её положение.
Настройки даты и времени сбрасываются после отключения питания.	Не вставлены батареи или не соблюдена их полярность. Батареи разряжены.	Вставьте батареи, соблюдая полярность. Замените разрядившиеся батареи новыми.
Звук отсутствует, индикатор не светится.	Шнур питания не подсоединен.	Подсоедините шнур питания.
Звук отсутствует.	Регулятор громкости установлен на минимальный уровень.	Установите нужное значение громкости.

Хранение и транспортировка

Упакованные изделия допускается транспортировать всеми видами транспорта в условиях 5 ГОСТ 15150 при температуре не ниже минус 10 °С и при защите их от прямого воздействия атмосферных осадков и механических повреждений.

Изделия следует хранить в условиях 1 по ГОСТ 15150 при отсутствии в воздухе кислотных, щелочных и других агрессивных примесей. При транспортировании и хранении упакованные изделия должны быть уложены в штабеля, контейнеры или стеллажи. Количество рядов в штабелях должно быть установлено в зависимости от габаритных размеров и массы упакованных изделий и указано в ТУ на изделие конкретной модели.

Данное устройство никаких ограничений для работы внутри жилых, коммерческих и производственных помещений не имеет.

Безопасная утилизация

Ваше устройство спроектировано и изготовлено из высококачественных материалов и компонентов, которые можно утилизировать и использовать повторно. Если товар имеет символ с зачеркнутым мусорным ящиком на колесах, это означает, что товар соответствует Европейской директиве 2002/96/ЕС. Ознакомьтесь с местной системой раздельного сбора электрических и электронных товаров. Соблюдайте местные правила. Утилизируйте старые устройства отдельно от бытовых отходов. Правильная утилизация вашего товара позволит предотвратить возможные отрицательные последствия для окружающей среды и человеческого здоровья.



Месяц и год изготовления нанесены на стикере баркода на упаковке и на гарантийном талоне в формате ММ.ГГ, где ММ – месяц изготовления, а ГГ – последние две цифры года изготовления.

Уполномоченная организация: ООО "ТрейдХоум"
РФ, 117105, г. Москва, Варшавское ш., д.39, комната 1 (603),
тел.: +7 (916) 441-57-14, email: support@trdhn.ru

Уважаемый покупатель!

Благодарим Вас за покупку продукции торговой марки TELEFUNKEN и доверие к нашей компании. TELEFUNKEN гарантирует высокое качество и надежную работу своей продукции при условии соблюдения технических требований, описанных в руководстве по эксплуатации. Руководство на русском языке прилагается.

Срок службы изделия с товарным знаком TELEFUNKEN, при эксплуатации продукции в рамках бытовых нужд и соблюдении правил пользования, приведенных в руководстве по эксплуатации, составляет 5 (пять) лет со дня передачи изделия потребителю. Срок службы установлен в соответствии с действующим законодательством о защите прав потребителей. Изготовитель обращает внимание потребителей, что при соблюдении данных условий срок службы изделия может значительно превысить указанный изготовителем срок. Гарантия на аксессуары составляет 2 недели с момента покупки, далее гарантия действует только на устройстве.

Продукция сертифицирована на соответствие нормативным документам РФ (ГОСТ, СниП, Нормы и т.д.)

Адреса авторизованных сервисных центров

Город	Наименование СЦ	адрес	Телефон
Абакан	Хоумлайф СЦ	пр Дружбы Народов 29	8 39022359703, 8 9632015312
Армавир	Кварц	ул. Комсомольская, д.115	8 6137-38000
Архангельск	Двина	Садовая 21	8 182 204 030
Астрахань	Хайтек-Сервисный центр ООО	ул. Ташкентская, 13Б	8 9276620084; 8 9608578787
Барнаул	Диод ООО	ул.Пролетарская 113	3852-639402
Барнаул	Ремис	пр-т. Комсомольский д. 111	(3852) 240603, 240335
Белгород	БелКомпСервис	ул. Студенческая, д. 19, корп. 2, оф. 220	+7 (4722) 37-04-63
Благовещенск	Про-сервис	ул. Зейская, 136	8-800-770-78-87 доб. 894-44
Брянск	Вега-сервис АСЦ	ул.Сталелитейная 1	(4832)522109
Брянск	Техсервис	пер. Авиационный, д.3, корп. 2	(4832) 622121
Великий Новгород	Орбита СЦ	ул. Кочетова, д. 23а	(8162) 61-12-00, 33-59-18, 33-20-03
Владимир	Мастер-Сервис ООО	ул.Большая Нижегородская, д.23	8 (4922) 33-10-79
Волгоград	VPS	ул.Ангарская, 17г	(8442) 459-469, 90-30-30
Волгоград	СМТел	Проспект Ленина, 15	8442 600104 89627600104; 890938000025
Вологда	ООО «Сервисный Центр «Вологда»	ул. Новгородская, д.7	8172-539939, 8172-539969
Воронеж	Бест-Сервис	Ленинский проспект 119а, корп. 2	7(473)262 27 89, +7(473)262 26 60
Воронеж	Компьютерная клиника	ул.Владимира Невского,д.13,корп.1	+7(473)2647272
Воронеж	Орбита Сервис ОАО "ВТЦ	ул. Донбасская , 1	(473)235-5830
Дзержинск	Авис	б.Победы д.17	8313 25-82-83,25-40-66
Дзержинск	Радуга-Дзержинск	Нижегородской обл., ул. Чапаева 69/2	8(831)3281146 8(831)3218630 8(831)3280666
Димитровград	Элком сервис	Ульяновская обл., г. Димитровград, ул. Октябрьская, д. 63	8(84235) 2-86-59, 9-14-64
Екатеринбург	АСЦ Мастерская	ул.Техническая 55	7(982)6105939,(343)3122705
Екатеринбург	Норд-сервис	ул.Донская, 31	8(343)379-07-17; 8(343)3790277
Екатеринбург	Про-сервис	ул. Серафимы Дерябиной, 224	8-800-770-78-87 доб. 722-99
Иваново	Про-сервис	Ивановская обл. Иваново г. Смирново г. дом № 47	8-800-770-78-87 доб. 164-44
Иваново	ТРСервис	ул. Пролетарская, д. 44А	+7 (4932) 30 06 05
Ижевск	Радуга (БытТехСервис)	ул. Пушкинская, д. 136а	(3412)655-644
Иркутск	Телетон	ул. Пискунова, 15б цокольный этаж(вход с внешней стороны здания)	89149540000
Йошкар-Ола	Мидас СЦ	ул.Советская, 173	(8362)457368,417743
Казань	Витязь СЦ	Пр. Ямашева, д. 38 оф. 108а	(843) 248-71-17
Казань	Элнет	пр.Ибрагимова д.32/20	(843) 240-64-94
Каменск-Уральский	ТехноцентрСервис	Свердловской обл., ул. Исетская 33б	3439-399520
Кемерово	Мастерь ООО Сервисный центр	пр-кт Ленина, 82	(8-384-2)900-396
Киров	Портал	ул.Ленина, д.19	(8332)255591 доб.304
Киров	Сервисный центр "Эксперт"	Октябрьский пр-т. 118а	(8332) 54-40-42
Киров	Техноит	ул.Базовая д. 17а	(8332) 70-34-54, +79229278284
Кострома	ИП Благовещенская М.Н.	ул.Коммунаров, 5/1	79036345770
Краснодар	Комета	ул. Старокубанская 122/8	(861)231-26-72
Краснодар	Ларина-сервис	ул. Демуса, 14	8(861)2600900 доб. 2
Красноярск	Дон-ТВ СЕРВИС ООО	ул.Железнодорожников, 11; пр.Красноярский Рабочий, 75	8(391)2214651; 2219482; 2205885; 2233776
Красноярск	КрасАпСервис	пер. Светлогорский 2, н.п. 358	8-391-277-29-81
Красноярск	Про-сервис	ул. Полтавская, 38, строение 1	8-800-770-78-87 доб. 889-40
Красноярск	Электроальянс АСЦ	ул.Спандаряна 7	8(391) 293-54-33, 89535934033
Курск	Маяк+	ул. Студенческая 36-а	(4712) 50-85-90
Курск	Экран-сервис	ул. Добролюбова, д.17	4712-54-74-23 4712-54-74-24
Липецк	Владон АСЦ	ул.Космонавтост д.66	(4742)31-25-17
Магнитогорск	РемТехСервис	ул. Труда д.57	8(3519)43-80-15
Маханкала	Росам	ул.Магомедла Гаджиева 164	8722/933073
Москва	Квант-9 ООО	б-р Маршала Рокоссовского д.3	8(499)168-05-19 8(499)168-47-15
Москва	Про-сервис	ул. 6-я Радиальная, 18с5	8-800-770-78-87 доб. 129-98
Москва	Рубин ООО Сервисный центр	ул.Адмирала Макарова, д. 2, стр 9	(925)1462423, (916)6887281
Москва	Телемастер СЦ	Алтуньевское шоссе 79 Д	(916)6887281
Мурманск	Электроника Сервис	ул. Гвардейская, д.3	89161700009 www.telemaster.ru (8152) 255-263, (8152) 255-262

Город	Наименование ЦС	адрес	Телефон
Набережные Челны	ТриО	проспект Вахитова д.20	8552-359002 8552-359042 8552-592358
Нальчик	Альфа-Сервис	пр. Ленина 24	(8662)420430
Нижний Новгород	Про-сервис	ул. Ванеева, д.1, 115404,	(8332) 255591
Нижний Новгород	Радуга-Н.Новгород	ул. Комсомольская, 17/1	8(831)2939620 8(831)2566818
Новокузнецк	Лидер	Кемеровская обл., г. Новокузнецк, пр. Дружбы, 58	8(3843)772737, 89515761444, 89609144664
Новороссийск	Аргон-Сервис	ул.Серова 14	(8617)831115,630395
Новосибирск	Маяк	ул. Твардовского, д. 3	73833495670
Новосибирск	Ремиг	Титова, 25	83833443068
Новосибирск	Сиб-мастер	ул. Пугачев, 5	8(962)824-1498, 8(913)382-0950
Омск	Домотехника	ул. Лермонтова 194 СЦ Домотехника-сервис	(3812) 36-74-01
Орел	АРС	ул. Московская, д. 100	(4862)551506
Оренбург	Сервисбыхтехника	ул. Конституции СССР, д.4	(3532)66-30-66
Орск	Айс-сервис	Оренбургская область, г Орск, ул Батумская, д 25	(3537) 338443
Орск	Гранд-сервис	Оренбургская обл., г.Орск, ул.Грозненская д.11А	8 3537 20 60 70; 89877960019, 896193313603
Пенза	Партнер-Сервис	ул. Советская д.2	(8412)564507
Пермь	ООО * РТВ-Сервис*	ул. Мира д.55	+7(342)2200848
Пермь	Техносервис-ПТТ	ул. Плеханова, 12 (цокольный этаж). Тел.: (342) 2465001	79024711695
Псков	Ремонт и Сервис ООО	ул. Кузбасской дивизии, 6	81125358630
Ростов-на-Дону	Оптима-Сервис	ул. Космонавтов, 43	8(863)230-31-31
Ростов-на-Дону	Сервис-Ростов ООО	пр.Шолохова,д.7	(863) 299-0050
Рязань	Сервисный центр (Пал-Секамыч)	Куйбышевское шоссе, д.21, литер А, офис 1	8(4912) 21-07-34, 25-15-80
Самара	Партнер ТСЦ (Радиомоде)	ул. Свободы, 74	8(846) 2018715, 8(964) 9923388
Самара	Спец-мастер	ул.Ленинградская 100/Ленинская 56	тел (846)990-37-51, (846)240-98-17, 8(917) 161-46-17
Санкт-Петербург	Пионер	Большой Сампсониевский проспект, д.62	(812)3200930, 3200227
Санкт-петербург	Пионер Сервис	Лиговский пр. д. 52 д 52 лит А; 8-812-324-75-33	324-75-33, +7(905)234-97-87
Санкт-Петербург	Про-сервис	Левашовский пр., д.12, литер А, оф.421	8-800-770-78-87 доб. 447-03
Саратов	Транссервис-Саратов	ул. Б. Садовая д. 95	(8452)52-84-72
Севастополь	Диадема	ул. Пожарова, 26Б	8692 555643, 8692 453699
Северодвинск	Варенбуд В.И. ИП	Архангельская обл., г. Северодвинск, ул. Бойчука, д. 3, 2 подъезд, 1 этаж	(8184) 58-72-21
Симферополь	НК-Центр	ул. Некрасова, 17/1	(3652)522771; (3652)544573; +79787568804
Смоленск	Олимпия (Виктория Сервис)	ул. Тенишевой, д. 19	(4812) 403-600
Ставрополь	Ремонт -сервис	ул. Пирогова, д.37, офис11.	(8652) 55-17-48, +79187858429
Старый Оскол	Экспресс-Сервис	мкр.Олимпийский д.7	84725424100
Сургут	Про-сервис	пр-т Комсомольский, д.13	8-800-770-78-87 доб. 714-27
Сыктывкар	ТехСервис	ул. Тараканна, 25	(8212)291220
Таганрог	Кристи ООО СЦ	ул. Фрунзе д.45	(8634) 383048
Тамбов	Вега-ТамбовСервис	ул. Киквидзе, д.69	(4752) 73-94-01
Тамбов	Рубин-Сервис-Т ООО	ул.Н.Вирты, д.2А	(4752)-451615/537211
Тверь	Юмзкс	ул. Хромова, д. 4	(4822)552-304, (4822)559-239, 89157374608
Тольятти	Про-сервис	ул. Партизанская, д.19	(846) 266-54-46
Томск	Макс-Сервис	ул. Киевская, д.101	(3822)432758,(3822)433589
Тула	Крылов Игорь Юрьевич ИП	Н.Руднева д.28	8(4872)355-399
Тюмень	Пульсар	ул. Республики д. 169/5	73452201905
Тюмень	СВ-Сервис	ул. Софьи Ковалевской 11/7	3452495005
Улан-Уде	СТ-Сервис	пр.Автомобилистов 5а	(3012)297799
Улан-Уде	Тех-Сервис	ул.Жердева д.138	8(3012)409646 8(3012)409645
Ульяновск	Мастер Сервис ООО	Ул Инзенская д 41	8422364335 ,8422364331
Ульяновск	Планета-Сервис	ул. Кирова, д.59	(960)3721961
Уфа	Импорт-сервис	проспект Салавата Юлаева , д.59	(347)228-17-10
Хабаровск	НООС ПК	ул. Тихоокеанская, д. 165	8(4212) 72-43-32
Чебоксары	Телерадиосервис	ул. Гагарина д.1 кор.1	8352623149
Челябинск	Рембыттехника	ул.Производственная 8б	3512393939, 88003335556
Челябинск	Электро-Н ООО	пр. Победы, д.302	83512110084
Чита	ДимКат	ул.Красноармейская, 14, помещение 1	8(3022)210850
Ярославль	Вирт ООО Сервисный центр	ул.Республиканская, 3	8(4852)58-22-11

Данная информация может быть изменена.

Более точные сведения о сервисных центрах в Вашем регионе доступны на сайте
www.telefunken-electronics.ru

В случае возникновения проблем с обращением в Ваш региональный сервисный центр просим направить Ваши замечания, заполнив соответствующую форму в разделе «Обратная связь» на сайте компании.

Дизайн и технические характеристики могут быть изменены без предварительного уведомления.

Авторизованные
сервисные центры



TELEFUNKEN

УСЛОВИЯ ГАРАНТИИ:

1. Гарантийный срок 12 (двенадцать) месяцев со дня передачи изделия Потребителю.
2. Гарантийный ремонт производится в Авторизованных Сервисных Центрах.
3. Условия гарантии не предусматривают периодическое техническое обслуживание, установку и настройку изделия на дому у владельца.
4. Потребитель имеет право предъявить изготовителю требования, предусмотренные законом РФ «О защите прав потребителей» в течение гарантийного срока.
5. Потребитель обязан соблюдать правила безопасной эксплуатации и хранения изделия.
6. Гарантия не сохраняется в случае: нарушения правил эксплуатации, механических повреждений, нарушений гарантийной пломбы, неправильного подключения изделия, попадания посторонних предметов внутрь.
7. Гарантийные обязательства производителя не распространяются на:
 - сменные элементы питания (Батарейки, аккумуляторы), дополнительные аксессуары, входящие в комплект поставки и подверженные естественному износу в процессе эксплуатации;
 - нарушения в работе изделия, вызванные сторонними приложениями (мелодии, графические, видео и другие файлы, Java и подобные им программы);
 - повреждения (недостатки), вызванные воздействием компьютерных вирусов и аналогичных им программ, установкой, сменной или удалением паролей (кодов) изделия, модификацией или переустановкой предустановленного ПО изделия;
 - условия эксплуатации изделия не для бытовых нужд илили круглогодичного использования.

Изготовитель: **ТЕХНО ЭЛЕКТРИК ЛИМИТЕД**
Юридический адрес: 801 Луя Ю Билдинг, 24-26 Стэнли Стрит, Сентрал, Китай
Сделано в Китае

Адреса авторизованных сервисных центров приведены в Информации для потребителя, на сайте www.telefunken-electronics.ru и на QR-коде (верхний левый угол).

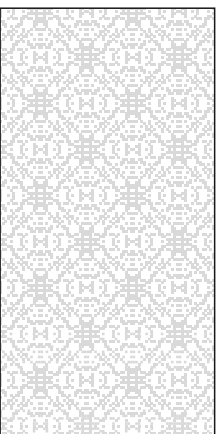
ГАРАНТИЙНЫЙ ТАЛОН

Срок гарантии – 12 месяцев



TELEFUNKEN

Дата производства
Серийный номер



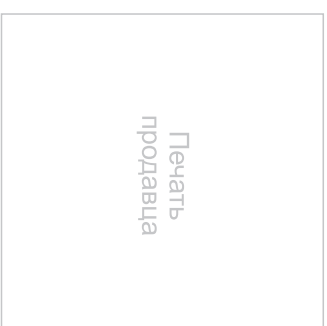
Модель



Дата продажи



Подпись продавца



С условиями гарантийного обслуживания согласен, претензий по комплектности, внешнему виду и работоспособности не имею.

Подпись покупателя

Сведения о ремонте

№	Дата приема	Дата выдачи	Отметка СЦ	Подпись заказчика
1				
2				
3				