



RJS-18000

Многофункциональное пуско-зарядное устройство
Руководство пользователя

Уважаемый покупатель, благодарим Вас за выбор многофункционального пуско-зарядного устройства RITMIX RJS-18000.

Мы, команда разработчиков RITMIX RJS-18000, искренне надеемся, что его использование будет для Вас комфортным и послужит Вашей безопасности на дороге, а также позволит Вам всегда иметь под рукой возможность зарядки / питания для смартфона, планшета, ноутбука, фото- и видеокамеры и любой другой портативной электроники. Назначение устройства – многофункциональное пуско-зарядное устройство предназначено для запуска автомобиля с электросетью 12В при разрядившемся бортовом аккумуляторе (объем бензинового двигателя – до 6 литров, дизельного – до 4 литров), а также для зарядки различной техники, такой как ноутбук, смартфон, планшетный компьютер и другой техники, имеющей входное напряжение питания 5В или 12В (DC).

• Перед использованием просьба убедиться, что Вы прочитали и полностью поняли данное руководство.

• Сохраняйте руководство в легкодоступном месте.

• Полная линейка продуктов RITMIX и их описание на www.ritmirusssia.ru

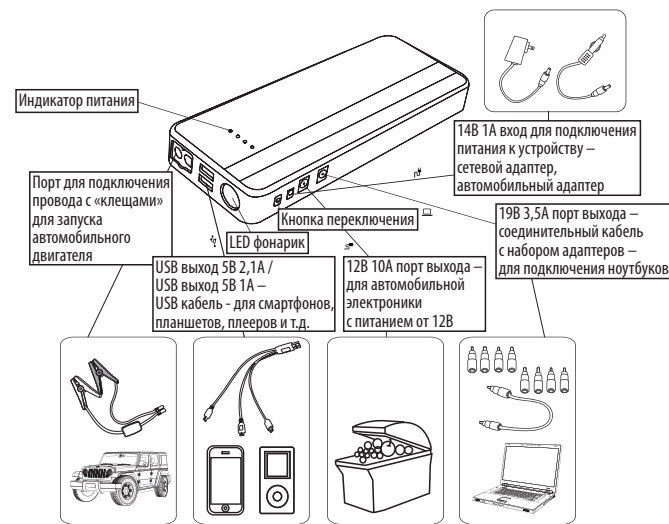
О ДАННОМ РУКОВОДСТВЕ

Содержание данного руководства предназначено для информации и может изменяться без предварительного уведомления. Мы приложили все усилия, чтобы данное Руководство пользователя содержало точную и полную информацию. Однако в случае обнаружения ошибок и пропусков не предполагается какая-либо ответственность. Ознакомьтесь с важной информацией о безопасности перед использованием устройства. Следуйте предупреждениям и инструкциям о мерах предосторожности и правилах утилизации, приведенных ниже, чтобы избежать травм, а так же повреждения устройства. Изготовитель может изменять технические описания без предварительного уведомления.



**ИСПОЛЬЗУЙТЕ УСТРОЙСТВО СТРОГО
ПО НАЗНАЧЕНИЮ.**

ВНЕШНИЙ ВИД И РАЗЪЕМЫ УСТРОЙСТВА:



УРОВЕНЬ ЗАРЯДА ПУСКО-ЗАРЯДНОГО УСТРОЙСТВА

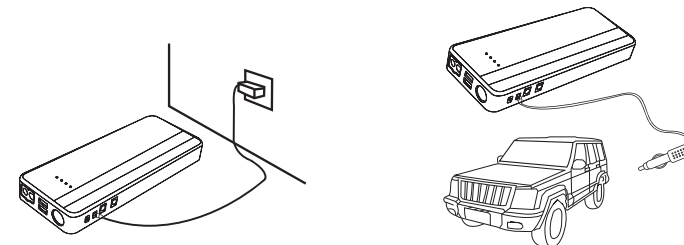
Индикатор	1 ячейка	2 ячейки	3 ячейки	4 ячейки
Уровень заряда	25%	50%	75%	100%

При зарядке каждый индикатор будет загораться по очереди, обозначая уровень заряда устройства. После окончания заряда, количество индикаторов означает уровень заряда

ИНСТРУКЦИЯ ПО ЭКСПЛУАТАЦИИ

Перед использованием, пожалуйста, убедитесь, что пуско-зарядное устройство заряжено минимум на 60% и на аккумуляторе отсутствуют внешние повреждения.

Зарядка встроенной батареи пуско-зарядного устройства

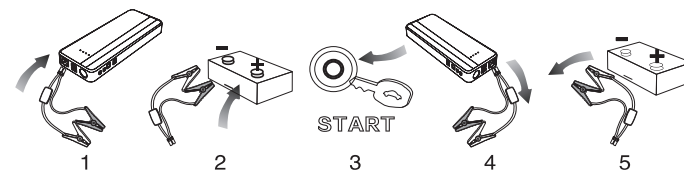


1. Подключите сетевое зарядное устройство, идущее в комплекте в гнездо пуско-зарядного устройства.

2. Подключите адаптер питания к розетке или к автомобильному прикуривателю

Запуск 12В двигателя транспортного средства :

ВНИМАНИЕ! Объем двигателя автомобиля должен быть не больше значений, указанных в инструкции! Убедитесь, что все потребители электричества выключены в автомобиле (печка, фары, кондиционер, радио и т.п.)



1. Присоедините синий штекер силовых зажимов к устройству до упора и убедитесь, что устройство выключено

2. Подключите красный зажим «+» к положительному полюсу аккумулятора, затем подключите черный зажим «-»

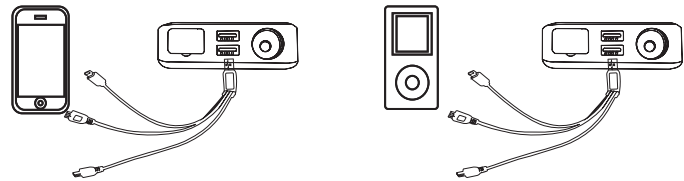
к отрицательному полюсу аккумулятора. Убедитесь, что силовые зажимы максимально плотно присоединены к клеммам аккумулятора. Запуск ТС без штатного аккумулятора запрещен. При попытке запуска двигателя без аккумулятора возможно повреждение автомобиля и пуско-зарядного устройства из-за превышения максимального рабочего напряжения в сети! Соблюдайте полярность!

3. После подключения, необходимо нажать кнопку «Вкл». Запуск двигателя должен производиться по инструкции завода-изготовителя автомобиля. Двигатель запускается после 3-5 секундной работы стартера. Если не удалось запустить сразу, необходимо подождать 1 минуту и повторить процедуру еще раз. Не рекомендуется производить больше 3 попыток за один раз, это может привести к поломке устройства и выходу его из строя. В случае, если не удалось запустить автомобиль больше трех раз, а на устройстве горит не меньше трех индикаторов, проверьте автомобиль в сервисе.

4. После запуска отсоедините сначала кабель с клещами от пуско-зарядного устройства. Не беритесь за оголенные клеммы аккумулятора и устройства – высокое напряжение, которое может нанести Вам вред!

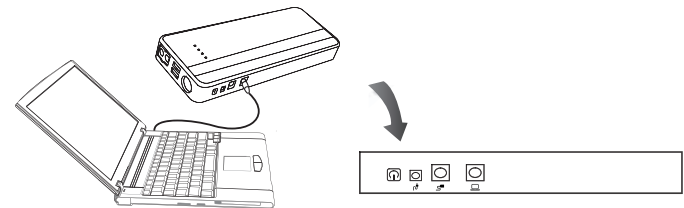
5. Отсоедините «клещи» красную и черную от клемм аккумулятора в течение 30 секунд. Оставьте двигатель автомобиля работать некоторое время для подзарядки аккумулятора.

Использование устройства, как источника резервного питания для различных потребителей (смартфоны, планшеты, плееры и т.д.)



1. Для работы внешних устройств подключите переходник из комплекта в разъем «USB» (полный список переходников и проводов смотрите на сайте <http://www.ritmirusia.ru>)
2. Штекер зарядки соедините с потребителем (телефон, планшетный компьютер, камера и тд)
3. Включите пуско-зарядное устройство.

Использование устройства для питания потребителей напряжением питания 12В /16В /19В (ноутбук, нетбук и т.д.)



1. Для работы с внешними устройствами выберите подходящий штекер и соедините его с переходником из комплекта
2. Переходник подключите к разъему 12В/ 16В/ 19В, 3,5А
3. Штекер зарядки соедините с потребителем
4. Включите устройство, кнопкой переключения выберите требуемое питание 12В/ 16В /19В соответственно спецификации Вашего ноутбука.

Использование LED фонаря

1. Нажмите и держите кнопку «ВКЛ» в течении 5 секунд.

6

2. Включится непрерывное свечение фонаря. Нажав еще раз, будет включен режим стробоскопа. После еще одного нажатия будет включен режим «SOS». Четвертое нажатие выключит фонарь.

КОМПЛЕКТ ПОСТАВКИ

Номер	Название детали	Кол-во
1.	Пуско-зарядное устройство	1
2.	Кабель для подключения к аккумулятору автомобиля	1
3.	Кабель для подключения к ноутбуку	1
4.	Разъемы для подключения к ноутбуку	8
5.	Адаптер для зарядки от 220В	1
6.	Адаптер для зарядки от автомобильного прикуривателя	1
7.	USB-переходник	1
8.	Руководство пользователя	1

Поверхность аккумулятора может быть загрязнена, в том числе и кислотой. Если при подсоединении преобразователя к аккумулятору автомобиля, вы дотронулись руками до аккумулятора, то немедленно помойте руки водой. Если кислота попала в глаза, немедленно обратитесь к врачу. Запрещается трогать устройство влажными руками. Это может привести к поражению электрическим током. Не используйте устройство на улице во время грозы. Это может привести к поражению электрическим током или сбоям в работе устройства. Используйте только одобренные компанией Ritmix аксессуары и компоненты. Несовместимые компоненты могут привести к серьезным травмам или повреждению устройства. Компания Ritmix не несет ответственности за безопасность пользователей и не производит гарантийное обслуживание оборудования, при использовании аксессуаров и компонентов, не одобренных компанией Ritmix. Никогда не помещайте устройство внутрь или на поверхность нагревательных приборов, например микроволновых печей, духовок или радиаторов. При перегреве устройство может повредиться и нанести вред пользователю. Соблюдайте все местные правила утилизации.

Не сдавливайте и не прокалывайте устройство. Избегайте сильного внешнего давления на устройство, так как это может привести к короткому замыканию и перегреву. Берегите устройство от повреждений. Берегите устройство от воздействия экстремальных температур. Перегрев или переохлаждение могут привести к повреждениям устройства. Не используйте и не храните устройство в местах с высокой концентрацией пыли или аэрозольных веществ. Пыль или посторонние вещества могут стать причиной неисправности устройства, а также привести к пожару или поражению электрическим током. Избегайте контакта разъемов на корпусе устройства с проводящими материалами, такими как жидкости, пыль, металлическая пудра и карандашные грифели. Проводя-

7

щие материалы могут вызвать короткое замыкание или коррозию разъемов, что в свою очередь может привести к взрыву или пожару. Не кусайте и не лижите устройство. Это может привести к повреждению устройства, а также причинить вред здоровью. Мелкие детали могут попасть в дыхательные пути детей или животных. Не оставляйте устройства в зоне досягаемости для детей, чтобы избежать поражения электрическим током или получения ран. Запрещается использовать устройство рядом с электронными приборами. Большинство электронных приборов излучает радиочастотные сигналы. Устройство может создать помехи в их работе. Во избежание помех в работе соответствующих приборов не рекомендуется использовать устройство в больницах и самолетах. Держите включенное устройство на расстоянии не менее 15 см от кардиостимулятора. Если вы используете какие-либо медицинские приборы, обратитесь к их производителю, чтобы убедиться, что радиочастотные сигналы, излучаемые устройством, не влияют на эти приборы. За дополнительной информацией обращайтесь к производителю автомобиля. При обнаружении дыма, жидкости, странных запахов или звуков, исходящих от устройства, немедленно прекратите использование устройства и обратитесь в сервисный центр производителя. В противном случае, может произойти возгорание. Влажность и жидкость любого типа могут повредить компоненты устройства или его электронную схему. Не включайте намокшее устройство. Если устройство уже включено, выключите его. Попадание влаги в устройство может повлечь за собой прекращение действия гарантии производителя. Кладите устройство только на ровные поверхности. При падении устройства может повредиться. Пожалуйста, не разбирайте и не модифицируйте устройство.



Несоблюдение предупреждений и инструкций по безопасности может привести к травмам или к повреждению оборудования.



Рекомендации по утилизации

Ваше устройство спроектировано и изготовлено из высококлассных компонентов и материалов. Утилизация устройства должна происходить согласно правилам.

Данный символ, установленный на оборудовании или на упаковке, указывает на то, что оно не может ликвидироваться как обычные бытовые отходы. Использованное устройство и электронные компоненты следует утилизировать по схеме возврата в специальные пункты сбора для переработки электрического и электронного оборудования и/или батарей. Дополнительные сведения о переработке этого оборудования и/или батарей можно получить в администрации вашего города, магазине, в котором производилась покупка, или в компании по ликвидации бытовых отходов. Переработка материалов для повторного использования поможет сохранить природные ресурсы, защитить окружающую среду и здоровье людей.

8

ХАРАКТЕРИСТИКИ

RJS-18000

Многофункциональное пуско-зарядное устройство

Размеры:	225×90×30 мм
Вес:	680 гр
Емкость батареи:	18000 мАч
Входящее напряжение:	14В / 1А
Выходное напряжение:	5В/2,1А; 5В / 1А; 12В / 10А; 19В/3,5А; 12В напряжение запуска двигателя
Время зарядки:	Около 8 часов
Стартовая сила тока:	350А
Максимальная сила тока:	700А
Рабочая температура:	-20°C - +60°C
Защита:	От короткого замыкания, перезаряда и низкого разряда
Срок работы:	Около 1000 циклов
Запуск двигателя автомобиля	Бензиновый – до бл, дизельный – до 4л

Использование удлинителей

Компания RITMIX не рекомендует использование удлинительных кабелей между преобразователем и автомобильным аккумулятором, так как это приведет к потере электрической энергии и повлияет на работу инвертора.

Если, по каким-либо причинам, Вам приходится использовать удлинительный кабель, то используйте кабель высокого качества, чтобы минимизировать потери электрической энергии.

УХОД ЗА ПУСКО-ЗАРЯДНЫМ УСТРОЙСТВОМ

При необходимости протрите наружные поверхности мягкой тканью. Следите за тем, чтобы влага не проникла внутрь.

ПРАВИЛА И УСЛОВИЯ БЕЗОПАСНОГО ХРАНЕНИЯ

Храните устройство при комнатной температуре в сухом проветриваемом помещении, вне досягаемости детей.

9

УСТРАНЕНИЕ НЕИСПРАВНОСТЕЙ

Проблема	Способ устранения
Не работает	Проверить заряжено ли устройство
Нагревается при зарядке	Используете высокую силу тока, необходимо заряжать током в 1А

Если проблема не устранена, то следует обратиться в службу поддержки клиентов. Телефон службы поддержки в вашем регионе указан в гарантийном талоне.

Изготовитель: Shenzhen Carpower Electronic Technology Co.,Ltd адрес: Building A13, Fuqiao 3rd Industry District, Fuyong, Baoan Area, Shenzhen, China 518100 (Шеньчжень Карпауэр Электроник Технолоджи Ко., Лтд, адрес: Билдинг А13, Фукао 3рд Индастри Дистрикт, Фуйонг Баоан Ареа, Шеньчжень, Китай, 518100). Страна изготовления: Китай. Импортёр: ООО «Велес», адрес: 119049, г. Москва, 1-й Добрынинский переулок, д.19, строение 6, эт.1, пом. 7. К 1. Уполномоченная организация на принятие претензий: ООО «Велес», адрес: 119049, г. Москва, 1-й Добрынинский переулок, д.19, строение 6, эт.1, пом. 7. К 1. Гарантийный срок: 12 месяцев. Срок службы: 24 месяца. Срок годности: не ограничен. Дата производства указана в серийном номере товара (символы с 10го по 15й) в формате ГГГГММ, где ГГГГ обозначает год производства, ММ обозначает месяц производства. Соответствует требованиям ТР ТС 020/2011 "Электромагнитная совместимость технических средств". Сертификат соответствия: Сертификат соответствия: ЕАЭС № RU С-СН.АЖ26.В.02854 действителен по 06.06.2023 включительно. Не бросать, не ронять, не разбирать, избегать попадания жидкости. Использовать только по прямому назначению. Конструкция, внешний вид и технические характеристики могут быть изменены без предварительного уведомления.



www.ritmirusia.ru

10