

# Prestigio



## LCD LED ТЕЛЕВИЗОР

PTV55DS02Y\_BK\_CIS

## СОДЕРЖАНИЕ

ВВЕДЕНИЕ.....	1
РЕКОМЕНДАЦИИ ПОКУПАТЕЛЮ.....	1
МЕРЫ ПРЕДОСТОРОЖНОСТИ.....	1
ПОЖАРНАЯ БЕЗОПАСНОСТЬ.....	2
ПОДГОТОВКА К ПРИМЕНЕНИЮ.....	2
КОМПЛЕКТНОСТЬ.....	2
НАСТЕННЫЙ МОНТАЖ.....	2
МОНТАЖ ПОДСТАВКИ.....	2
ОСНОВНЫЕ ТЕХНИЧЕСКИЕ ХАРАКТЕРИСТИКИ.....	3
ДОПОЛНИТЕЛЬНЫЕ ПАРАМЕТРЫ И ХАРАКТЕРИСТИКИ.....	4
РЕКОМЕНДАЦИИ ПО УХОДУ.....	4
ПУЛЬТ ДИСТАНЦИОННОГО УПРАВЛЕНИЯ.....	4
НАЗНАЧЕНИЕ КНОПОК ПУЛЬТА ДУ.....	5
НАЗНАЧЕНИЕ ОРГАНОВ УПРАВЛЕНИЯ И ПОДКЛЮЧЕНИЯ.....	6
ПОДКЛЮЧЕНИЕ АНТЕННЫ К ТЕЛЕВИЗОРУ.....	7
ПОДКЛЮЧЕНИЕ ВНЕШНИХ УСТРОЙСТВ. ВЫБОР ИСТОЧНИКА СИГНАЛА.....	7
ВКЛЮЧЕНИЕ И ВЫКЛЮЧЕНИЕ ТЕЛЕВИЗОРА.....	7
УПРАВЛЕНИЕ ТЕЛЕВИЗОРОМ.....	7
НАЧАЛЬНАЯ НАСТРОЙКА ТЕЛЕВИЗОРА.....	8
ОСНОВНЫЕ НАСТРОЙКИ МЕНЮ.....	8
ПОИСК ТЕЛЕВИЗИОННЫХ КАНАЛОВ.....	8
ВЫБОР ПРОГРАММ.....	9
БЛОКИРОВКА СИСТЕМЫ.....	9
ПОРЯДОК РАБОТЫ В РЕЖИМЕ SMART.....	9
ВОСПРОИЗВЕДЕНИЕ С USB НОСИТЕЛЕЙ.....	9
ОБЩИЕ РЕКОМЕНДАЦИИ ДЛЯ РЕЖИМА SMART.....	10
ЭЛЕКТРОННОЕ РАСПИСАНИЕ ПРОГРАММ (EPG).....	11
ЗАПИСЬ ПРОГРАММ НА ВНЕШНИЕ НОСИТЕЛИ В РЕЖИМЕ «ЦТВ».....	11
ПОРЯДОК РАБОТЫ В РЕЖИМЕ МОНИТОРА.....	11
ПРИЁМ ТЕКСТОВОЙ ИНФОРМАЦИИ.....	11
ВОЗМОЖНЫЕ НЕИСПРАВНОСТИ И СПОСОБЫ ИХ УСТРАНЕНИЯ.....	12
ИНФОРМАЦИЯ О СЕРТИФИКАЦИИ ИЗДЕЛИЯ.....	12
ИНФОРМАЦИЯ ОБ ИЗГОТОВИТЕЛЕ.....	12
ГАРАНТИИ ИЗГОТОВИТЕЛЯ.....	13
ТЕХНИЧЕСКОЕ ОБСЛУЖИВАНИЕ.....	13

### ПРИМЕЧАНИЕ

Описание данного руководства, текст и изображения, могут не соответствовать внешнему виду и комплектации устройства (зависит от модели). Пожалуйста, сверьтесь с Вашим устройством.

Если данное руководство не совпадает с моделью телевизора, обратитесь в ближайший сервисный центр за соответствующей инструкцией по эксплуатации.

## ВВЕДЕНИЕ

### Уважаемый пользователь!

Благодарим Вас за приобретение нашего Smart-телевизора. Мы надеемся, что наш продукт будет соответствовать всем Вашим требованиям и прослужит Вам долгое время.

Внимательно ознакомьтесь с данной инструкцией перед подключением и началом эксплуатации изделия. Данное руководство поможет Вам настроить телевизор и начать его эксплуатацию. Сохраните руководство для обращения в дальнейшем.

Настоящее Руководство по эксплуатации распространяется на телевизор модели PTV55DS02Y\_BK\_CIS, соответствующие требованиям технических условий ТУ РБ 100085149.176-2004.

Телевизоры по условиям безопасности в эксплуатации соответствуют требованиям защиты класса II по ГОСТ IEC 60065-2013.

Изображения, приведенные в данном руководстве по эксплуатации, используются только для пояснительных целей и могут отличаться от реальных изделий.

## РЕКОМЕНДАЦИИ ПОКУПАТЕЛЮ

При покупке телевизора проверьте его на отсутствие механических повреждений конструкции, упаковки, на функционирование, на сохранность защитного стикера, на соответствие комплекта поставки разделу «КОМПЛЕКТНОСТЬ» данного Руководства по эксплуатации.

Проверьте наличие перечня ремонтных организаций, убедитесь в правильности заполнения гарантийного талона.

Необходимо сохранять кассовый чек, Руководство по эксплуатации, гарантийный талон до конца гарантийного срока эксплуатации.

Во избежание повреждения телевизора при транспортировании его в упаковке изготовителя следует соблюдать меры предосторожности:

- оберегать от резких толчков и падений;
- избегать длительного пребывания под дождем или мокрым снегом;
- не ставить на коробку тяжелые предметы.

Для получения лучшего качества изображения и звукового сопровождения подключите Ваш телевизор к системе кабельного или спутникового телевидения.

**Документация, прилагаемая к телевизору, при утере не возобновляется.**

## МЕРЫ ПРЕДОСТОРОЖНОСТИ

Во избежание поражения электрическим током, пожара, повреждений и травм соблюдайте перечисленные ниже меры предосторожности:

- Данные знаки на кожухе Вашего телевизора означают **«ВНИМАНИЕ! ОПАСНОЕ НАПРЯЖЕНИЕ!»**.



Не снимайте крышки и не вносите модификации в телевизор самостоятельно, поскольку возможно поражение электрическим током при контакте с внутренними деталями устройства, находящимися под напряжением. Внутри нет деталей, рассчитанных на обслуживание пользователем.

- Сервисное обслуживание устройства должно осуществляться квалифицированным персоналом. Обслуживание устройства требуется в случае любого его повреждения.

- Данный телевизор следует подключать к сети электропитания переменного тока 220–240 В, 50/60 Гц. При подключении телевизора полностью вставляйте штепсельную вилку в сетевую розетку. Если вилка не полностью входит в Вашу розетку, обратитесь к электрику по поводу замены устаревшей розетки. Запрещается прикасаться к штырям сетевой вилки телевизора в течение 2 секунд с момента изъятия вилки из розетки.

- **В целях соблюдения правил безопасности, а также для увеличения срока службы, не оставляйте телевизор в дежурном режиме, если Вы покидаете помещение на продолжительное время. Для полного выключения телевизора вынимайте сетевую вилку из розетки.**

- При приближении грозы необходимо выключить телевизор, вынуть сетевую вилку из розетки и отключить от телевизора антенну.

- Если Вы пользуетесь индивидуальной наружной антенной, она должна быть надежно заземлена. Рекомендации по способу заземления можно получить в ближайшем ремонтном предприятии.

- Не делайте слишком громкий звук в наушниках. Это может привести к необратимому повреждению слуха.

**ВНИМАНИЕ!** Прослушивание звукового сопровождения телепередач рекомендуется проводить при среднем положении уровня громкости.

- Не допускайте попадания жидкости на пульт ДУ и не кладите на него влажные предметы. Не подвергайте пульт ДУ чрезмерному нагреву от источника тепла (огня), солнечного света или подобных источников, не оставляйте его в местах с высокой влажностью. Не роняйте и не встряхивайте пульт ДУ.

## ПОЖАРНАЯ БЕЗОПАСНОСТЬ

При эксплуатации телевизора необходимо соблюдать следующие правила пожарной безопасности:

- не устанавливайте телевизор в непосредственной близости от легковоспламеняющихся и распространяющих огонь предметов, а также вблизи отопительных приборов, где нарушается тепловой режим и он плохо охлаждается. Не закрывайте вентиляционные отверстия в кожухе такими предметами, как газеты, занавески и т.п.;
- располагайте телевизор в хорошо проветриваемом месте;
- не допускайте попадания жидкости внутрь телевизора или на его поверхность;
- не оставляйте включенный телевизор без присмотра. Обеспечьте условия, исключающие возможность самостоятельного включения телевизора малолетними детьми.

Если органы управления повреждены или телевизор неисправен (отсутствует изображение, слышно гудение и т.п.), при появлении запаха или дыма немедленно отключите телевизор от сети и вызовите специалиста ремонтного предприятия.

**ПОМНИТЕ! ПРЕНЕБРЕЖЕНИЕ ОДНИМ ИЗ ВЫШЕУКАЗАННЫХ ПРАВИЛ МОЖЕТ ПРИВЕСТИ К ПЕРЕГРЕВУ ТЕЛЕВИЗОРА, ВЫХОДУ ЕГО ИЗ СТРОЯ!**

## ПОДГОТОВКА К ПРИМЕНЕНИЮ

**ВНИМАНИЕ:** до включения телевизора в электрическую сеть необходимо ознакомиться с мерами электрической и пожарной безопасности, приведенными в разделе «МЕРЫ ПРЕДОСТОРОЖНОСТИ» настоящего руководства по эксплуатации!

Предварительно убедитесь в отсутствии повреждений корпуса, кожуха и экрана ЖК-панели. При обнаружении повреждений эксплуатация телевизора не допускается.

После хранения телевизора в холодном помещении или после транспортирования в зимних условиях его можно включать в сеть не раньше, чем через 4 ч пребывания при комнатной температуре в распакованном виде.

Распаковывание телевизора производите в следующем порядке:

- телевизор в упаковке установите на пол;
- снимите самоклеящуюся ленту с верхней части упаковки;
- откройте упаковку и удалите верхние вкладыши-амортизаторы;
- осторожно достаньте телевизор, опору из упаковки;
- положите горизонтально телевизор лицевой стороной на ровную, чистую и мягкую поверхность.

При перемещении телевизора отключите сетевой шнур и внешние соединители.

## КОМПЛЕКТНОСТЬ

Телевизор.....	1 шт.
Пульт дистанционного управления.....	1 шт.
Руководство по эксплуатации.....	1 шт.
Список авторизованных сервисных центров.....	1 шт.
Гарантийный талон.....	1 шт.
Элементы питания.....	2 шт.
Опора.....	1 шт.
Кабель mini AV.....	1 шт.
Индивидуальная тара.....	1 компл.
Винты крепления опоры (M4x14) мм.....	4 шт.

## НАСТЕННЫЙ МОНТАЖ

При креплении телевизора на стену следуйте указаниям, содержащимся в документации, поставляемой с настенным креплением (в комплект не входит). Настенный монтаж телевизора должен выполняться специалистом.

**ПРИМЕЧАНИЕ:** настенное крепление должно выдерживать массу, в 5 раз превышающую массу телевизора.

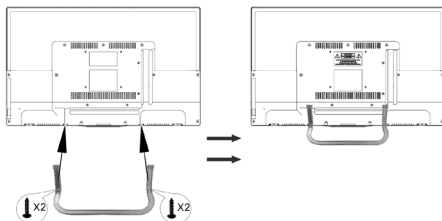
Комплект для настенного монтажа должен соответствовать стандарту VESA. Резьба всех 4 (четырёх) винтов должна входить в настенное крепление и в заднюю часть корпуса телевизора. Размер винтов для крепления может различаться, в зависимости от модели настенного кронштейна.

Размеры VESA для крепления настенного кронштейна: 200x100, рекомендуется фиксировать винтами (M4x10) мм – 4 шт.

## МОНТАЖ ПОДСТАВКИ

- подсоедините опору к телевизору, закрепите соответствующими винтами;
- установите телевизор на устойчивую поверхность (стол, тумбу) таким образом, чтобы кнопка включения/выключения сети была легкодоступна;
- удалите защитную пленку с поверхности экрана телевизора.

**ПРИМЕЧАНИЕ:** пропустите эти действия при необходимости крепления телевизора на стену.



## ОСНОВНЫЕ ТЕХНИЧЕСКИЕ ХАРАКТЕРИСТИКИ

Телевизор предназначен для приема радиосигналов и воспроизведения изображения и звукового сопровождения телевизионных передач по стандартам вещания МОРТ (D/K) и МККР (B/G, I) систем цветного телевидения SECAM, PAL, цифрового вещания по стандартам DVB-C, DVB-T, DVB-T2, спутникового вещания стандарта DVB-S/S2. Телевизор может использоваться для воспроизведения изображения от компьютера через разъемы VGA и HDMI.

### ОСНОВНЫЕ ТЕХНИЧЕСКИЕ ПАРАМЕТРЫ ТЕЛЕВИЗОРА:

Таблица 1

Параметры	PTV55DS02Y_BK_CIS
Напряжение питания	~220-240 В, 50/60 Гц
Класс энергетической эффективности	A
Потребляемая мощность в режиме ожидания, Вт, не более	0,5
Потребляемая мощность в выключенном режиме, Вт, не более	0
Потребляемая мощность, Вт, не более	138
Удельная мощность рабочего режима, Вт/см <sup>2</sup> , не более	0,0124
Годовое энергопотребление, кВт ч/год	149
Вход антенны	75 Ом, коаксиальный
Принимаемые стандарты изображения и звука	DVB-T/T2, DVB-C, DVB-S/S2, NTSC, PAL, SECAM, DK, BG, I
Панель LCD: - соотношение сторон - размер экрана, см (дюймы), не менее - видимая область экрана, мм, не менее - разрешение, пикселей, не менее - угол обзора в горизонтальной/ вертикальной плоскости, град., не менее - яркость, кд/м <sup>2</sup> , не менее - контрастность, не менее - отклик, мс, не менее	16:9 140 (55) 1209x680 3840x2160 176/176 300 1000:1 8
Внешние соединители	HDMI, USB, VGA, VGAAUDIO IN, RJ45, SCART, AV in, YPbPr, PCMCIA, COAXIAL, EARPHONE
Максимальная выходная мощность канала звукового сопровождения, Вт, не менее	2x6
Габаритные размеры, мм, не более	1244x224x758
Масса, кг, не более	12
Условия эксплуатации: - рабочая температура, °C - рабочая влажность, % - атмосферное давление, кПа	от 10 до плюс 35°C; не более 80% (при температуре 25°C); от 86 до 106 кПа (от 650 до 800 мм рт. ст.)

Технические характеристики, приведенные в таблице 1 – справочные и не могут служить основанием для претензий. Технические характеристики могут отличаться от приведенных вследствие модификации изделий.

**В изделии присутствуют драгоценные металлы: 109.16мгр золота на одно изделие (позолоченные контакты).**

## ДОПОЛНИТЕЛЬНЫЕ ПАРАМЕТРЫ И ХАРАКТЕРИСТИКИ

- Операционная система версии Android 6.0.
- Внутренняя память 8 Гб.
- Управление различными функциями телевизора с помощью пульта дистанционного управления (далее – пульт ДУ).
- Система меню обеспечивает удобное управление всеми функциями телевизора.
  - Подключение различных внешних устройств (видеомагнитофон, видеоприставка, проигрыватель DVD дисков, компьютер, внешние устройства с флэш-памятью) посредством разъемов типа HDMI, USB, VGA, VGA AUDIO IN, RJ45, AV in, YPbPr, PCMCIA, COAXIAL out, EARPPHONE.
  - Прием программ цифрового наземного/кабельного телевидения стандартов DVB-T/ DVB-T2/DVB-C форматов MPEG-2 MP@HL, MPEG-4 AVC/H.264.
  - Прием программ спутникового телевидения стандартов DVB-S/DVB-S2.
  - Воспроизведение файлов мультимедиа различных форматов, включая поддержку Dolby Digital.
  - Эффективная схема питания телевизора не требует дополнительных внешних устройств стабилизации при изменениях напряжения питания в пределах от 220 до 240 В.
  - Процессор управления и обработки сигнала обеспечивает:
    - ♦ автоматический и ручной поиск телевизионных каналов;
    - ♦ точную настройку на канал;
    - ♦ сортировку программ, блокировку программ;
    - ♦ выбор языка меню;
    - ♦ выключение телевизора в дежурный режим через заданный промежуток времени или после пропадания телевизионного сигнала;
    - ♦ включение/выключение звука;
    - ♦ поочередное включение одной из двух выбранных программ;
    - ♦ выбор формата просмотра;
    - ♦ фиксированные предустановки изображения и звука;
    - ♦ родительский контроль доступен в режиме цветного телевидения (далее – DTV);
    - ♦ запись на флэш-карту (в режиме DTV);
    - ♦ прием текстовой информации (далее телетекст);
    - ♦ доступ к локальной сети или сети интернет с помощью проводного или беспроводного подключения;
    - ♦ воспроизведение онлайн радио, музыки и фильмов из интернета;
    - ♦ установку и запуск приложений для операционной системы Android.

## РЕКОМЕНДАЦИИ ПО УХОДУ

- Перед чисткой телевизора необходимо вынуть вилку сетевого шнура из розетки.
- Чистите корпус мягкой, слегка влажной, затем сухой тканью. Для удаления загрязнения экрана используйте специально предназначенные для ухода за ЖК-панелью салфетки и спрей.
- Категорически запрещается использовать растворители или бензин, так как они разрушают поверхность ЖК-панели.
- Экран ЖК-панели чувствителен как к электрическим, так и к физическим воздействиям. Не допускайте надавливание на поверхность ЖК-панели. Это приводит к появлению на экране светлых или темных пятен.
- Для увеличения срока службы ЖК-панели выключайте телевизор, если не используете его.
- Не царапайте и не стучите по поверхности ЖК-панели, так как это может ее повредить.

## ПУЛЬТ ДИСТАНЦИОННОГО УПРАВЛЕНИЯ

Оптимальное расстояние управления с пульта ДУ от 0,5 до 6 метров.

Описанные реакции на команды пульта ДУ соответствуют короткому нажатию кнопок. Ответ на длительное нажатие кнопки ПДУ не предусмотрен.

**ПРИМЕЧАНИЕ: возможная задержка реакции на команды ПДУ не является неисправностью.**

## УСТАНОВКА И ЗАМЕНА ЭЛЕМЕНТОВ ПИТАНИЯ ПУЛЬТА ДУ

Откройте крышку отсека питания и вставьте два элемента питания типа AAA (R03), соблюдая полярность установки. Закройте крышку отсека питания.

Меры предосторожности:

- Не используйте вместе старые и новые батарейки. Заменяйте только такими же или равноценными батарейками.
- Неправильное использование элементов питания может вызвать утечку электролита и вследствие этого коррозию пульта ДУ. Если произошла утечка электролита, удалите его из отсека питания и замените элементы питания.
- Если пульт ДУ не используется длительное время, удалите из него элементы питания во избежание коррозии.
- Если пульт ДУ плохо работает или значительно сократилась дальность его действия, замените оба элемента на новые.
- Использование аккумуляторных батарей в пульте ДУ не рекомендуется.
- Испорченные батарейки утилизируйте должным образом.

## НАЗНАЧЕНИЕ КНОПОК ПУЛЬТА ДУ



Рисунок 1 – Внешний вид пульта ДУ

Таблица 2

POWER	Включение/выключение в дежурный режим
MUTE	Включение/выключение звука
0-9	Выбор программ прямым набором. В режиме телетекста – выбор страниц и подстраниц
FREEZE	Включение/выключение функции «Стоп-кадр»
↶	Предыдущий канал
P.MODE	Выбор фиксированных предустановок изображения
S.MODE	Выбор фиксированных предустановок звука

SLEEP	Установка времени до перехода в дежурный режим
VOL+ / VOL-	Увеличение/уменьшение уровня громкости
MTS	Выбор языка воспроизведения
ASPECT	Изменение формата изображения
CH+ / CH-	Переключение номеров программ в сторону увеличения/уменьшения
↶	Включение режима управления курсором
REC	Включение записи на флеш-карту в режиме «DTV»
HOME	Переход на домашнюю страницу
MENU	Включение/выключение меню
SOURCE	Выбор источника сигнала
ENTER	Подтверждение выбора в меню
◀, ▶	В режиме «МЕНЮ» – уменьшение/увеличение (или переключение) регулируемых параметров.
▲, ▼	В режиме «МЕНЮ» – перемещение курсора вверх/вниз. В режиме телетекста – выбор следующего/предыдущего номера страницы
EXIT	Выключение меню/режима телетекста
DISPLAY	Отображение системной информации
<b>Красная</b>	Увеличение номера подстраницы в режиме телетекста
<b>Зеленая</b>	Уменьшение номера подстраницы в режиме телетекста
<b>Желтая</b>	Выбор страницы в режиме телетекста в строке статуса соответствующего цвета.
<b>Синяя</b>	Выбор страницы в режиме телетекста в строке статуса соответствующего цвета
TEXT ◀◀	В режиме «USB» – ускоренное воспроизведение назад
INDEX ▶▶	В режиме телетекста – вызов индексной страницы. В режиме «DTV» – просмотр программы со сдвигом времени. В режиме «USB» – включение воспроизведения
HOLD ▶▶	Удержание страницы/подстраницы в режиме телетекста. В режиме «USB» – ускоренное воспроизведение вперед
MIX ◀◀	В режиме «USB» – воспроизведение предыдущего трека/главы
REVEAL ▶▶	В режиме «USB» – воспроизведение следующего трека/главы
SIZE ■	В режиме телетекста – отображение скрытой информации. В режиме «DTV» – выход из режима сдвига времени просмотра, в режиме «USB» – остановка воспроизведения
EPG	В режиме «DTV» – включение/выключение электронного гида
DTV/RADIO	В режиме телетекста – выбор подстраниц
SUBTITLE	Включение/выключение субтитров

## НАЗНАЧЕНИЕ ОРГАНОВ УПРАВЛЕНИЯ И ПОДКЛЮЧЕНИЯ

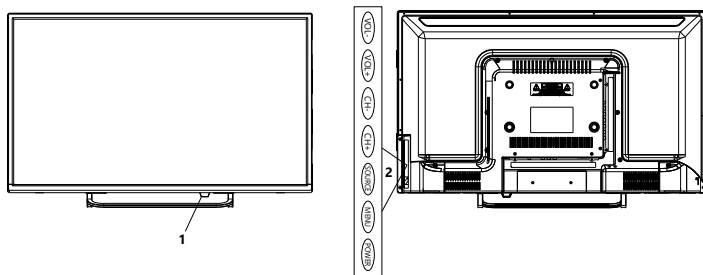


Рисунок 2 – Вид телевизора спереди, назначение кнопок панели управления

### НАЗНАЧЕНИЕ КНОПОК ПАНЕЛИ УПРАВЛЕНИЯ:

1. Фотоприемник и индикатор состояния телевизора: красное свечение светодиода – дежурный режим, отсутствие свечения – рабочий режим;
2. Панель управления телевизором:  
**VOL+/VOL-** – Кнопки регулировки уровня громкости звука в сторону увеличения (+) /уменьшения (-);  
**CH+/CH-** – Кнопки переключения номеров программ в сторону увеличения (+) /уменьшения (-); перемещение курсора меню вверх (+) / перемещение курсора меню вниз (-);  
**SOURCE** – Кнопка выбора источника сигнала;  
**MENU** – Кнопка включения/ выключения меню настроек телевизора;  
**POWER** – Кнопка включения/ выключения дежурного режима.

### НАЗНАЧЕНИЕ РАЗЪЕМОВ ДЛЯ ВНЕШНИХ ПОДКЛЮЧЕНИЙ:

1. RJ45 – разъем для подключения к сети интернет;
2. HDMI – цифровой интерфейс для одновременной передачи несжатого видеосигнала и сигналов звукового сопровождения от внешнего устройства к телевизору;
3. VGA – разъем для подключения видеосигнала с компьютера;
4. VGA AUDIO IN – разъем для подключения звукового сигнала с компьютера;
5. USB 2.0 – разъемы типа USB 2.0 для подключения внешних устройств;
6. COAXIAL – разъем типа coaxial для подключения внешних устройств обработки цифрового звука;

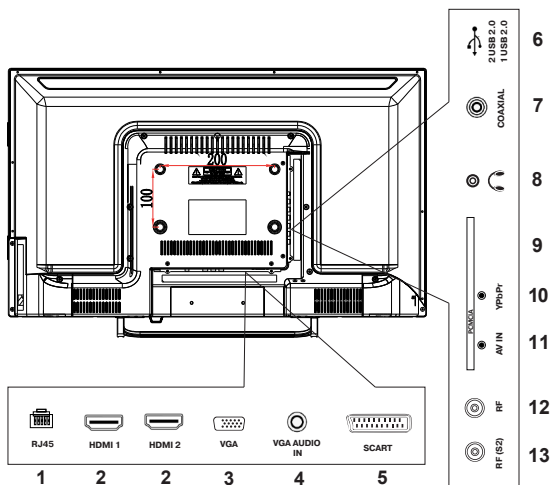


Рисунок 3 – Вид телевизора сзади, назначение разъемов для внешних подключений

8. EARPHONE OUT – разъем для подключения наушников;
9. PCMCIA – разъем для подключения модуля условного доступа (модуль предоставляется оператором телевизионных сетей для доступа к закрытым каналам на платной основе);
10. YPbPr – разъем для подключения компонентного сигнала от внешних видеоприборов (разъем типа 1x3,5 mm mini-jack);
11. AV IN – разъем для подключения сигнала от внешних устройств (разъем типа 1x3,5 mm mini-jack);
12. RF – разъем для подключения антенны;
13. RF (S2) – разъем для подключения спутниковой антенны;



## ПОДКЛЮЧЕНИЕ АНТЕННЫ К ТЕЛЕВИЗОРУ

**ВНИМАНИЕ:** подключение антенны проводите только при отключенном от сети телевизоре!

Подключите штекер антенны в гнездо для подключения антенны телевизора.

Для получения лучшего качества изображения и звукового сопровождения подсоедините Ваш телевизор к кабельному или спутниковому телевидению.

Представитель ремонтного предприятия поможет Вам установить соответствующую антенную систему и необходимые дополнительные компоненты для Вашей квартиры.

Все расходы по установке антенны, улучшению существующей антенной системы или ее компонентов несет потребитель.

## ПОДКЛЮЧЕНИЕ ВНЕШНИХ УСТРОЙСТВ. ВЫБОР ИСТОЧНИКА СИГНАЛА

**ВНИМАНИЕ:** подключение внешних устройств к телевизору проводите только при отключенном от сети телевизоре и подсоединяемой аппаратуре!

Подключение DVD-проигрывателя, CAM-модуля для просмотра кодированных каналов в режиме DTV, компьютера и других внешних устройств к вашему телевизору осуществляется через разъемы для внешних подключений.

Для выбора источника сигнала нажмите кнопку «SOURCE», на экране появится список источников сигнала. Кнопками «▲, ▼» выберите нужный источник сигнала и нажмите кнопку «ENTER» для подтверждения. Также источник сигнала Вы можете выбрать из режима SMART.


Выбирая источник сигнала, Вы выбираете режим работы телевизора, при котором будет задействовано подключение внешнего устройства через разъемы для внешних подключений (рисунок 3).

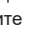
- 1 Режим SATELLITE – подключение сигнала через разъем **RF (S2)**.
- 2 Режим DTV/ATV – подключение сигнала через разъем **RF**.
- 2 Режим AV – подключение сигнала через разъем **AV IN**.
- 3 Режим YPBPR – подключение сигнала через разъем **YPbPr**.
- 4 Режим HDMI – подключение сигнала через разъемы **HDMI**.
- 5 Режим PC – коммутация сигналов изображения через разъем **VGA** и звука через разъем **VGA AUDIO IN** при подключении компьютера.
- 6 Режим SCART – коммутация сигнала через разъем **SCART**.

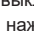
Телевизор подготовлен к воспроизведению сигнала от выбранного источника, если внешнее устройство подключено к соответствующему разъему.

## ВКЛЮЧЕНИЕ И ВЫКЛЮЧЕНИЕ ТЕЛЕВИЗОРА

Подключите сетевую вилку к розетке сети переменного тока. Индикатор состояния телевизора должен засветиться красным цветом.

Нажмите кнопку «» на пульте ДУ или кнопку «POWER» на панели управления. Индикатор состояния телевизора должен погаснуть, через 5-10 секунд телевизор перейдет в рабочий режим.

Для включения телевизора на непродолжительное время (дежурный режим) нажмите кнопку «POWER» / «». Индикатор состояния телевизора должен засветиться красным цветом.

Для выключения телевизора на продолжительное время нажмите кнопку «POWER» / «», отключите вилку сетевого шнура от розетки сети, при этом индикатор состояния телевизора через 5-20с должен погаснуть.

**ВНИМАНИЕ:** для предотвращения функциональных сбоев в работе телевизора не включайте его повторно в сеть до полного отсутствия свечения индикатора состояния телевизора!


При отсутствии телевизионного сигнала на включенной программе телевизор через несколько минут выключится в дежурный режим.

**ПРИМЕЧАНИЕ:** при включении телевизора происходит загрузка системы Smart, которая может занять продолжительное время (до 2 минут). Во время загрузки возможны замедленная работа системы и длительный отклик на нажатие кнопок ПДУ.

## УПРАВЛЕНИЕ ТЕЛЕВИЗОРОМ

Управление телевизором посредством меню вы можете осуществлять как с пульта ДУ, так и с панели управления.

Общие кнопки для управления телевизором:

- кнопка «SOURCE» на пульте ДУ, кнопка «SOURCE» на панели управления – выбор источника сигнала;
- кнопка «MENU» на пульте ДУ, кнопка «MENU» на панели управления – включение/ выключение меню, выход из приложения;
- кнопки «VOL+», «VOL-» – регулировка уровня громкости звука;
- кнопки «CH+, CH-» – переключение номеров программ в сторону увеличения/уменьшения;
- кнопка «POWER » на пульте ДУ, кнопка «POWER» на панели управления – включение/ выключение в дежурный режим.

**ПРИМЕЧАНИЕ:** далее в тексте все манипуляции с кнопками описаны для кнопок пульта ДУ в соответствии с таблицей 2.

## НАЧАЛЬНАЯ НАСТРОЙКА ТЕЛЕВИЗОРА

При первом включении телевизора на экране появится меню «Мастер установки», выполните следующие действия:

- выберите язык меню, подтвердите свой выбор кнопкой «ENTER» для продолжения;
- выберите местоположение;
- выберите тип антенны и запустите автонастройку при необходимости поиска каналов;
- выберите тип поиска (DTV+ ATV или ATV, DTV);
- дождитесь окончания настройки.

После завершения начальной настройки телевизор готов для дальнейшей работы.

## ОСНОВНЫЕ НАСТРОЙКИ МЕНЮ

Для комфортного просмотра произведите необходимые настройки согласно вашим предпочтениям в следующих пунктах меню:

- ИЗОБРАЖЕНИЕ
- ЗВУК
- КАНАЛ
- НАСТРОЙКА
- ВРЕМЯ
- ЗАМОК

Для работы с меню используйте следующие кнопки:

- Кнопки навигации – для перемещения по меню;
- «ENTER» – для подтверждения выбора;
- «MENU» – для возврата в предыдущее меню;
- «EXIT» – для выхода из меню.

## ПОИСК ТЕЛЕВИЗИОННЫХ КАНАЛОВ

Выбрав необходимый источник сигнала DTV, ATV, или Satellite, вы можете произвести поиск телевизионных каналов для цифрового эфирного и кабельного, аналогового, спутникового телевидения одним из способов:

### • автоматический поиск

В этом режиме телевизор осуществляет поиск всех телевизионных каналов, принимаемых в вашем регионе, автоматически определяет и записывает их в память.

### • ручной поиск

Данный тип поиска позволяет произвести настройку, если Вам известны параметры вещания в вашем регионе. Информацию о типе телевизионного вещания и параметры вещания можно выяснить у оператора телевизионных сетей вашего региона.

### • LCN

Выберите порядок нумерации каналов.

## АВТОМАТИЧЕСКИЙ ПОИСК КАНАЛОВ ЦИФРОВОГО И АНАЛОГОВОГО ТЕЛЕВИДЕНИЯ

Выберите источник сигнала: DTV или ATV.

Для входа в меню телевизора нажмите кнопку «MENU» на пульте ДУ. На экране появится меню, кнопками «◀, ▶» выберите меню «Канал».

В подменю «Тип антенны» установите используемый Вами тип антенны («Эфир» или «Кабель», настройка аналогового телевидения доступна в обоих режимах). Далее переместите курсор на строку «Автонастройка» и нажмите кнопку «ENTER».

Далее появится меню «Автонастройка». Выберите необходимый тип поиска (DTV+ ATV или ATV, DTV). При необходимости установите дополнительные параметры сканирования и начните автоматический поиск принимаемых каналов. Прервать поиск можно нажатием кнопки «MENU» или «EXIT».

После окончания автоматического поиска вы можете редактировать список программ в разделе «РЕДАКТОР ПРОГРАММ».

## АВТОМАТИЧЕСКИЙ ПОИСК СПУТНИКОВЫХ КАНАЛОВ

Для автоматического поиска спутниковых каналов в качестве источника сигнала выберите режим «Satellite». Далее в меню «Канал» переместите курсор на строку «Автонастройка», выберите тип поиска и нажмите кнопку «ENTER».

**ПРИМЕЧАНИЕ** – В связи с тем, что транслируемые пакеты программ постоянно совершенствуются, рекомендуется периодически (не реже одного раза в год) повторять автоматический поиск для обнаружения новых каналов.

Если ваш телевизор находится в зоне неуверенного приёма телевизионных программ (или в других случаях несоответствия параметров сигналов, подаваемых на антенный вход телевизора, требованиям стандарта телевизионного вещания), то при настройке телевизора в автоматическом режиме могут быть пропущены отдельные каналы, отсутствовать или быть неустойчивыми цвет и звук, присутствовать помехи. Устранить указанные недостатки можно, используя меню «Ручной поиск».

**ПРИМЕЧАНИЕ** – Производитель не несет ответственности за полную совместимость спутникового оборудования сторонних производителей с данным телевизором.

## РУЧНОЙ ПОИСК АНАЛОГОВЫХ ПРОГРАММ

Выберите источник сигнала: ATV. Нажмите кнопку «MENU» и, находясь в меню «Канал», переместите курсор на строку «Ручная настройка ATV». Нажмите кнопку «ENTER». На экране появится меню «Ручная настройка ATV». При необходимости установите параметры цветовой системы, аудиосистемы и канал. Выберите пункт меню «Поиск» и кнопками

«◀, ▶» осуществите поиск каналов в сторону увеличения или уменьшения частоты. Для более точной настройки частоты выберите пункт «Тонкая настройка» и кнопками «◀, ▶» осуществите поиск необходимой частоты.

**ПРИМЕЧАНИЕ** – Включение стандарта звукового сопровождения «NICAM/A2» происходит автоматически и сопровождается кратковременной индикацией «Сtereo» или «Моно» при переключении программ.

### РУЧНОЙ ПОИСК ЦИФРОВЫХ ПРОГРАММ

Выберите источник сигнала: DTV. Нажмите кнопку «MENU» и, находясь в меню «Канал», в подменю «Тип антенны» установите используемый Вами тип антенны: «Эфир», «Кабель».

Для поиска эфирных или кабельных каналов переместите курсор на строку «Ручная настройка DTV». Нажмите кнопку «ENTER». На экране появится меню «Ручная настройка DTV». При необходимости установите необходимые параметры. Выберите пункт меню «Поиск» для начала сканирования.

**ПРИМЕЧАНИЕ:** необходимые параметры настройки цифровых и аналоговых каналов Вы можете уточнить у Вашего поставщика услуг.

### ВЫБОР ПРОГРАММ

- Программы с номерами 0-9 выбирают кратковременным нажатием цифровых кнопок «1-9».
- Для вызова программ с номерами 10-99, например, 19, нажмите кнопку «1», затем, с интервалом не более 3с, кнопку «9». На экране телевизора появится надпись «19».

- С помощью кнопки «CH-» или «CH+» программы переключают в порядке убывания или возрастания номеров соответственно.

- Если Вы желаете следить только за двумя программами, например, программой 2 и программой 5, воспользуйтесь кнопкой «↺↻». Сначала кнопкой «2» включите вторую программу, затем кнопкой «5» – пятую программу. При каждом нажатии кнопки «↺↻» Вы можете поочередно переключать вторую и пятую программы.

Кнопкой «DISPLAY» на экран телевизора вызывают информацию о номере и имени программы, о системе цветности и типе звукового вещания принимаемого канала, о текущем времени.


### ЗАМОК

Из главного меню переместите курсор на вкладку «Система блокировки», введите пароль (по умолчанию 0000). На экране появится соответствующее меню.

В этом меню Вы можете изменять пароль, а также включать/выключать функцию блокировки системы. Включенная блокировка системы позволяет настроить возрастные параметры родительского контроля, а так же настроить блокировку программ.

**ПРИМЕЧАНИЕ** – Будьте внимательны. Если вы забудете пароль, то вам придется обратиться в авторизованный сервис-центр для снятия блокировки. Данная операция не входит в перечень работ подлежащих гарантийному обслуживанию и будет произведена за счет владельца телевизора.

### ПОРЯДОК РАБОТЫ В РЕЖИМЕ SMART


При нажатии кнопки «HOME » происходит выбор главной страницы режима SMART. Главная страница состоит из трёх разделов «ТВ», «Приложения» и «Мультимедиа», которые содержат ссылки на выбор источника сигнала, приложения, мультимедиа, ТВ плеер и др.

Вы можете самостоятельно устанавливать и удалять приложения согласно Вашим предпочтениям.

**ПРИМЕЧАНИЕ** – Для управления в режиме SMART рекомендуется подключить беспроводную USB клавиатуру или мышь.

**Внимание!** В Вашем ТВ установлена операционная система Android. 6.0. Приложения разрабатываются сторонними разработчиками, поэтому мы не можем гарантировать их работоспособность на данном телевизоре.

### ОСНОВНЫЕ НАСТРОЙКИ РЕЖИМА SMART

Перейдите на главную страницу режима Smart нажатием кнопки «HOME », выберите раздел «Приложения» затем выберите ярлык «Настройка».


Нажмите кнопку «ENTER», на экране появится меню настроек.

В этом меню Вы можете произвести необходимые Вам настройки сети, приложений, даты и времени, выбрать язык, настроить клавиатуру.

Также, при необходимости, выполнить настройки безопасности и обновить ПО, или произвести сброс на заводские настройки.

### ВОСПРОИЗВЕДЕНИЕ С USB НОСИТЕЛЕЙ

Установите флэш-носитель в разъем «USB».

Перейдите на главную страницу режима Smart нажатием кнопки «HOME », перейдите в раздел «Мультимедиа».

На экране появится меню с изображением пиктограмм: «Видео», «Аудио», «Изображение»

Кнопками «◀, ▶» выберите нужную Вам пиктограмму, нажмите «ENTER».

#### •ВИДЕО

Выбрав пиктограмму «Видео», нажмите кнопку «ENTER». Выберите кнопками навигации папку для просмотра и нажмите кнопку «ENTER». Выберите файл для просмотра и нажмите кнопку «INDEX▶▶» или «ENTER» для начала воспроизведения видео.

Нажмите кнопку «DISPLAY», чтобы получить или скрыть меню в нижней части экрана. Кнопками «◀, ▶» переместите курсор на символ, который

Вы хотите воспользоваться и нажмите кнопку «ENTER».

Для возврата в меню нажмите кнопку «EXIT».

#### ● АУДИО

Выбрав пиктограмму «Аудио», нажмите кнопку «ENTER». Выберите кнопками навигации папку для воспроизведения и нажмите кнопку «ENTER». Выберите файл для воспроизведения и нажмите кнопку «INDEX▶II» или «ENTER» для начала проигрывания музыки.

Нажмите кнопку «DISPLAY» чтобы получить или скрыть меню в нижней части экрана. Кнопками «◀, ▶» переместите курсор на символ, которым Вы хотите воспользоваться и нажмите кнопку «ENTER».

Для возврата в меню нажмите кнопку «EXIT».

#### ● ИЗОБРАЖЕНИЕ

Выбрав пиктограмму «Изображение», нажмите кнопку «ENTER». Выберите кнопками навигации папку для просмотра и нажмите кнопку «ENTER». Выберите файл для просмотра и нажмите кнопку «INDEX▶II» или «ENTER». Нажмите кнопку «DISPLAY», чтобы получить или скрыть меню в нижней части экрана. Кнопками «◀, ▶» переместите курсор на символ, которым Вы хотите воспользоваться и нажмите кнопку «ENTER».

Для возврата в меню нажмите кнопку «EXIT».

## ОБЩИЕ РЕКОМЕНДАЦИИ ДЛЯ РЕЖИМА SMART

Если у Вас возникли сбои в работе установленных приложений, неполадки с интернет-соединением или другие проблемы, воспользуйтесь следующими советами и рекомендациями:

1. Для выполнения потоковой передачи контента мы рекомендуем использовать широкополосное подключение к Интернету со следующими скоростями передачи данных:

- 8 Мбит/с или выше для контента в формате 1080p HD (высокое разрешение);
- 6 Мбит/с или выше для контента в формате 720p;
- 2,5 Мбит/с или выше для контента в формате SD (стандартное разрешение).

2. В момент использования сетевых возможностей ТВ рекомендуется отключать другие устройства и программы, которые могут потреблять трафик.

3. Для корректной работы Smart-приложений установите актуальные время и дату.

4. При ошибках в работе приложений и некачественном интернет-соединении выполните перезагрузку Smart TV и маршрутизатора. Сбой в работе может иметь программный характер и легко исправляется перезагрузкой системы. Чтобы перезагрузить телевизор, выключите его и снова включите. Иногда рекомендуется достать вилку электроприбора из розетки, а затем снова её вставить.

Во время перезагрузки роутера необходимо подождать 10-20 секунд между выключением и включением. За это время на стороне провайдера

будет закрыта предыдущая Интернет-сессия. Поэтому подключение будет производиться заново, с обнулёнными настройками. Когда Smart TV и роутер снова включатся, попробуйте установить интернет-соединение.

5. Проблемы с работой Wi-Fi на Smart TV в ряде случаев помогает решить сброс настроек. Перед его выполнением желательно переписать значения основных параметров, не связанных с сетью. После сброса вы сможете вернуть их, исходя из записанной информации.

Обратите внимание! При установке заводских настроек будут возвращены не только стандартные параметры сети. Настройки изображения, звука, энергосбережения и прочих функций Smart TV не сохраняются.

6. Во избежание некорректной работы Wi-Fi убедитесь в том, что ваш маршрутизатор поддерживает стандарт 802.11b/g/n.

7. Неполадки в работе беспроводной сети на телевизоре могут быть связаны со слабым приёмом сигнала от роутера. По возможности, переставьте роутер ближе к Smart TV и установите его так, чтобы на пути распространения радиоволн было меньше помех. Главные препятствия для прохождения сигнала — стены, предметы мебели и работающие бытовые приборы. Скрытие модема и роутера за книжными полками или в шкафах значительно снижает скорость соединения.

Обеспечить лучшую связь по Wi-Fi поможет установка точки доступа на возвышении. Например, можно поставить роутер на шкаф или повесить над дверью. Идеальное место — центр вашего дома, так как роутер передает сигнал Wi-Fi во всех направлениях. При отсутствии возможности переноса маршрутизатора ближе к телевизору, подключите к нему более мощную антенну. Чем выше коэффициент усиления антенны, тем лучше будет работать сеть на Smart TV.

8. Если по-прежнему отсутствует интернет-соединение, попробуйте подключить кабель интернета от модема/роутера непосредственно к вашему устройству. Возможно, вам потребуются обновить Wi-Fi-маршрутизатор или проверить его настройки. Обратитесь за помощью к изготовителю маршрутизатора или поставщику услуг подключения к Интернету.

Проводные соединения почти всегда быстрее и надежнее беспроводных. Сигналы Wi-Fi должны проходить через преграды, например, стены и двери, что отрицательно сказывается на скорости и надежности соединения. Поэтому для просмотра разнообразного контента с хорошей скоростью рекомендуем использовать проводное интернет-соединение.

9. При медленном интернет-соединении с помощью специального ПО посмотрите и сравните, какую скорость устанавливает ваш интернет-провайдер и какую вы реально получаете. Если ваша скорость значительно ниже, чем рекламирует ваш интернет-провайдер, возможно, пришло время с ним связаться. Ваш интернет-провайдер может дать вам совет относительно того, как улучшить скорость соединения или объяснить, почему она

такая низкая.

10. При возникших сбоях в работе приложений, установленных на Smart TV, советуем сделать сброс настроек и переустановить приложение. В связи с тем, что приложения разрабатываются сторонними разработчиками, мы не можем гарантировать их работоспособность на данном телевизоре.

## ЭЛЕКТРОННОЕ РАСПИСАНИЕ ПРОГРАММ (EPG)

Электронное расписание программ (EPG – Electronic Program Guide) используется для просмотра расписания программ на принимаемых каналах DTV. Чтобы войти в меню EPG, нажмите кнопку «EPG» на пульте ДУ.

**ПРИМЕЧАНИЕ** – Функция EPG работает, если по телевизионному каналу передаётся соответствующая информация. Если дата или время в телевизоре установлены некорректно, то функция EPG будет работать неправильно. Корректировка текущего времени осуществляется в меню «Время».

Для управления меню EPG используйте кнопки ПДУ в соответствии с подсказками в строке меню.

Для отображения дополнительной информации о передаче нажмите кнопку «DISPLAY».

## ЗАПИСЬ ПРОГРАММ НА ВНЕШНИЕ НОСИТЕЛИ В РЕЖИМЕ «DTV»

Для записи программы в режиме DTV установите накопитель в разъем USB, нажмите кнопку «REC» на пульте ДУ. Начнется запись просматриваемой в данный момент программы.

Для остановки записи нажмите кнопку «INDEX ►II». Появится запись «Вы хотите остановить запись?». С помощью кнопки «◀» выберите «ENTER» и нажмите кнопку «ENTER». Запись остановится.

**ПРИМЕЧАНИЕ** – Время записи ограничено объёмом внешнего накопителя.

Запись возможна только на носители с файловой системой FAT32. При необходимости выполните форматирование раздела, при этом все данные будут утеряны. Объём носителей: до 32 ГБ для USB флеш-накопителей, до 500 ГБ для жёстких дисков. Подключенный жёсткий диск с током потребления более 500 мА может работать некорректно при отсутствии внешнего питания. После перевода телевизора в режим ожидания запись осуществляется на первый раздел диска с файловой системой FAT32.

Для просмотра записанных файлов перейдите в раздел «Мультимедиа» режима Smart. На экране появится главная страница. Выберите вкладку «Видео». Для воспроизведения выберите нужный файл и нажмите кнопку «ENTER».

## ПОРЯДОК РАБОТЫ В РЕЖИМЕ МОНИТОРА

Выходы VGA и AUDIO OUT или DVI и AUDIO OUT вашего компьютера с помощью специальных кабелей, покупаемых отдельно, соедините с разъёмами телевизора **VGA, VGA AUDIO IN** или **HDMI**.

В установках персонального компьютера целесообразно установить оптимальные параметры для телевизора: разрешающая способность 3840x2160, частота развёртки 50 Гц.

**ПРИМЕЧАНИЕ** – Телевизор не является полноценной заменой компьютерного монитора. Нажмите кнопку «SOURCE», выберите соответствующий источник.

При использовании VGA разъема телевизора в меню телевизора появляется дополнительный пункт «Настройки ПК», где Вы можете провести дополнительные настройки изображения.

В режиме HDMI положение изображения настраивается автоматически.

## ПРИЁМ ТЕКСТОВОЙ ИНФОРМАЦИИ

### ПОРЯДОК РАБОТЫ ПРИ ПРИЁМЕ ТЕКСТОВОЙ ИНФОРМАЦИИ

Включите телевизор и настройте его на программу, в которой осуществляется передача телетекста. Нажмите кнопку «TEXT», телевизор переключится в режим приёма и отображения телетекста.

В случае наличия сигналов телетекста в выбранной телевизионной программе на экране телевизора должна появиться страница с номером 100 или страница, выбранная оператором на передающей станции (индексная страница).

### ВЫБОР НОМЕРА СТРАНИЦЫ

Выбор номера страницы телетекста (Page) производят последовательным нажатием кнопок 0–9. Номер страницы набирают тремя цифрами, и он отображается в верхнем левом углу экрана в строке заголовка. После набора трехзначного номера начнётся процесс поиска страницы.

Выбор страницы осуществляют с помощью:

- «цветных» кнопок пульта ДУ;
- кнопка «▲» – следующий номер, кнопка «▼» – предыдущий номер.

### ВЫБОР ПОДСТРАНИЦЫ ТЕЛТЕКСТА

Некоторые страницы телетекста могут содержать подстраницы. Информация о наличии подстраниц отображается на экране в виде сообщения «X/Y», где «X» – номер отображенной подстраницы, а «Y» – количество подстраниц для выбранной страницы. Сообщение «X/Y» размещается в строке статуса.

### ДЕФЕКТЫ ПРИ ПРИЁМЕ ТЕЛТЕКСТА

Наиболее часто встречающиеся дефекты при приёме телетекста в режиме ATV – это неправильные, лишние или пропущенные буквы или другие символы на отображаемой странице.

Качество приёма телетекста может ухудшаться из-за условий приёма или из-за неисправности самого телевизора. Обратитесь, пожалуйста, в ремонтное предприятие.

## ВОЗМОЖНЫЕ НЕИСПРАВНОСТИ И СПОСОБЫ ИХ УСТРАНЕНИЯ

При неудовлетворительной работе телевизора Вы можете устранить простейшие неисправности самостоятельно, пользуясь рекомендациями, приведенными в таблице. Если эти неисправности не устраняются, обратитесь к специалистам ремонтного предприятия.

Таблица 3

ВОЗМОЖНАЯ НЕИСПРАВНОСТЬ		СПОСОБ УСТРАНЕНИЯ
ИЗОБРАЖЕНИЕ	ЗВУК	
Отсутствует	Отсутствует	Вставьте вилку сетевого шнура в розетку Произведите настройку телевизора на программы Отрегулируйте контрастность, яркость и громкость
Нормальное	Отсутствует	Включите или отрегулируйте громкость Установите необходимый стандарт звука
Двойное изображение	Нормальный	Сориентируйте антенну, проверьте подключение антенного штекера к телевизору
Радиопомехи	С шумами	Убедитесь в отсутствии помех, создаваемых электрооборудованием и радиотелефоном. Отключите мешающие приборы
Помеха типа «снег»	С шумами	Проверьте подключение антенного штекера к телевизору
Нет цвета	Нормальный	Отрегулируйте насыщенность изображения, измените систему цветности
Размытость на экране в режиме VGA		Установите оптимальную разрешающую способность
Нет управления с пульта ДУ		Направьте пульт ДУ на панель управления телевизора Управляйте с расстояния не более шести метров от экрана телевизора Устраните препятствие между телевизором и пультом ДУ Замените одновременно оба элемента питания, соблюдая полярность установки
Отсутствует подключение модуля CI		При первом подключении модуля CI синхронизация с телевизором может занять 10 и более минут, при последующих подключениях – 30 и более секунд
При воспроизведении с USB-носителя есть изображение, звук отсутствует		Видеофайл содержит аудиотрек с неподдерживаемым стандартом звука. Выберите другую звуковую дорожку.

**ПРИМЕЧАНИЕ** – Уважаемый пользователь на данном телевизоре отсутствует поддержка видеокodeка DivX.

## ИНФОРМАЦИЯ О СЕРТИФИКАЦИИ ИЗДЕЛИЯ

Сертификат соответствия:	№ ТС RU C-ВУ.ЛД04.В.00742
Срок действия сертификата:	01.08.2023

## ИНФОРМАЦИЯ ОБ ИЗГОТОВИТЕЛЕ

Изготовлено в Республике Беларусь по разрешению Asbisc Enterprises PLC

### ИЗГОТОВИТЕЛЬ:

Производственное унитарное предприятие  
«Завод электроники и бытовой техники Горизонт»  
Адрес: Республика Беларусь, 220014, г. Минск,  
пер. С.Ковалевской, 62, к. 16.  
УНП 191055812, ОКПО 37820258  
Тел.: +375 17 226 3601, факс.: +375 17 226 3607  
e-mail: zebt@horizont.by; www.horizont.by

### ПОСТАВЩИК:

Общество с ограниченной ответственностью  
«АСБИС»  
Адрес: 129515, г. Москва, ул. Академика  
Королева, д. 13, стр. 1  
ИНН 7717115978, КПП 71701001  
Тел: +7 (495)7750641 Факс: +7 (495)7750640

## ГАРАНТИИ ИЗГОТОВИТЕЛЯ

Система менеджмента качества проектирования, производства и обслуживания бытовой радиоэлектронной аппаратуры, бытовых электрических приборов, оборудования информационных технологий соответствует требованиям СТЕ ISO 9001 - 2009.

ЖК-панели состоят из множества точек, каждая из которых называется пикселем. Пиксель состоит из трех субпикселей, каждый из которых соответствует одному из трех цветов (красному, зеленому и синему). Яркость и четкость изображения ЖК-панели достигается за счет большого количества пикселей. Появление на ЖК-панели телевизора небольшого количества дефектных пикселей (постоянно светлых или постоянно темных) объясняется огромным количеством пикселей и сложностью технологического процесса при производстве ЖК-панелей. Появление дефектных пикселей не влияет на надежность телевизора и работоспособность других пикселей и ЖК-панели в целом. Для минимизации подобных дефектов производство телевизоров с ЖК-панелью является объектом тщательного технического контроля качества, регламентированного требованиями ТУ РБ 100085149.176-2004.

Для производства высококачественных телевизоров с ЖК-панелью и достижения максимально возможного качества однозначно определили, в случае с какими типами и каким количеством дефектных пикселей Вы имеете право на замену ЖК-панели. При оценке ЖК-панели необходимо руководствоваться следующими определениями:

- дефектная точка – это неработающая точка на экране одного из цветов (красного, синего или зеленого), составляющих пиксель изображения;
- дефект точки может появляться в виде светлой (постоянно светящейся) или темной (постоянно не светящейся) точки;
- смежная пара дефектных точек – это две одинаковые (две яркие или две темные) дефектные точки, расстояние между которыми менее или равно 6 мм.

В таблице 4 приведено максимально допустимое количество и типы дефектных пикселей, которые могут присутствовать на ЖК-панели телевизора. Если Вы увидите большее количество дефектных пикселей, Вы можете заявить о неисправности в рамках гарантийных обязательств Изготовителя. Для этого необходимо обратиться в любой авторизованный сервисный центр.

Таблица 4

Максимальное допустимое количество дефектов:	Количество дефектных точек
Постоянно светлые	3
Постоянно темные	6
Всего темных и светлых	6
Смежных пар	0

Гарантийный срок хранения – 18 месяцев с даты изготовления телевизора.

Гарантийные обязательства на телевизор изложены в гарантийном талоне.

## ТЕХНИЧЕСКОЕ ОБСЛУЖИВАНИЕ

Работы по регулировке качества изображения и звука, настройке телевизора на принимаемые программы, подключению внешних аудио-, видеоустройств и т.п., могут быть выполнены специалистами ремонтного предприятия за счет владельца телевизора.

После окончания гарантийного срока эксплуатации, не реже одного раза в год, вызывайте специалиста ремонтного предприятия для профилактического осмотра и очистки телевизора от пыли и загрязнения, проверки исправности всех элементов подводимой к телевизору питающей сети (шнуры, вилки, розетки, выключатели), укладки монтажа, осмотра состояния и качества паяк выводов моточных узлов, контактных соединений. Работы выполняют за счет владельца телевизора.

При соблюдении правил эксплуатации, изложенных в настоящем Руководстве по эксплуатации, **срок службы телевизора составляет 2 года** со дня продажи через розничную торговую сеть. Если дату продажи установить невозможно, то срок службы исчисляют со дня изготовления телевизора. В течение этого времени изготовитель обеспечивает потребителю возможность использования товара по назначению, а также выпуск и поставку запасных частей в торговые и ремонтные предприятия. **Гарантийный период обслуживания 1 год** с момента покупки (при наличии чека торговой организации).

Утилизацию телевизора производят в соответствии с законодательством и требованиями региональных органов власти.

### Дата изготовления указана на коробке.

На каждом телевизоре должна быть нанесена маркировка, содержащая порядковый номер изготовителя (серийный номер), состоящий из четырнадцати символов:

первая буква – идентификатор бренда, следующие две буквы – указывают вид продукта, следующие три цифры – идентификатор модели, следующая цифра – указывает год выпуска, следующие две цифры – означают неделю выпуска, последние пять цифр – порядковый номер телевизора.

PTV55DS02Y\_BK\_CIS

---

**EAC**

Prestigio