

# TELEFUNKEN



**JUMPS STARTER**  
**ПУСКО-ЗАРЯДНОЕ УСТРОЙСТВО**  
**TF-JS01**

**Instruction manual**  
**Руководство по**  
**эксплуатации**



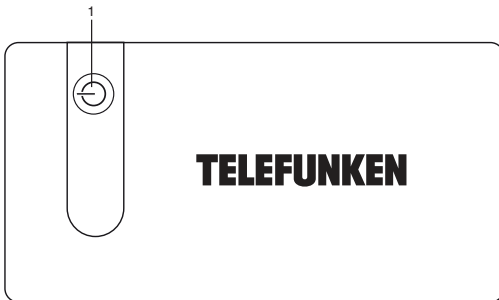


**Dear customer!**

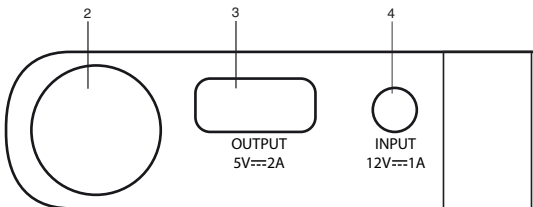
Thank you for purchasing our product. For safety, it is strongly recommended to read this manual carefully before connecting, operating and/or adjusting the product and keep the manual for reference in future.

## Description

### Top view



### Side view



1. Power on/off and lighting mode button
2. LED flashlight
3. USB port
4. Slot for connecting high-voltage cable with clips

# Instruction manual

## Important safeguards

- The instruction manual contains important operating and maintenance instructions. For your safety, it is necessary to refer to the manual. Keep the manual for future use.
- Do not hit or drop the unit.
- Do not open the device yourself under any circumstances. The device is not designed for self-repair. If the device fails, stop using it and contact the service center.
- To prevent fire or electric shock do not leave the device in the rain, or in places with high humidity.
- Make sure that the connecting clips are clean before starting operation.
- Do not touch exposed parts of the terminal clips.
- Do not connect the clips to each other.
- Do not connect the device to batteries that can not be re-used.
- Be sure to recharge the device after each use.

## General description

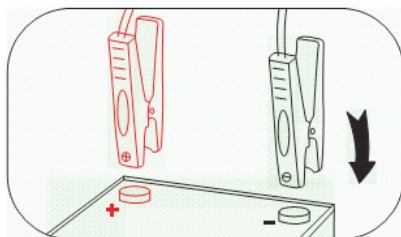
The TELEFUNKEN jump starter is a stand-alone charger with a rechargeable battery used to start a car with a discharged battery, help the starter with a hard start to the engine, and also as a backup power source for some types of household electric appliances. We draw your attention to the fact that the device is not a replacement for a regular car battery and due to the limited value of the rated and the starting current it does not guarantee the start of any engine. We advise you when choosing a device to remember that the value of the starting current of a regular battery in summer exceeds its nominal capacity by 2-3 times, and in winter time - by 4-5 times.

## Operating the device

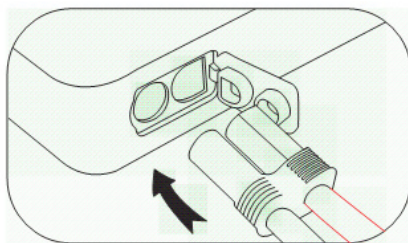
Before operating, check the nominal and peak current of the device to determine if it is suitable for the selected task.

### Starting a car engine

Turn off the ignition of the car and pull the key out of the lock. Connect the device's connecting terminals to the corresponding battery poles (red terminal to positive, black to negative).



Connect the connector of the connecting clip to the input jack of the device.



Turn on the device by pressing the POWER button. Turn the car's ignition on, start the engine.

If the engine does not start for several seconds, take a break for 1-2 minutes, then try again.

In the event of a short circuit, the fuse will blow to prevent possible fire. In this case, immediately discontinue use of the device and contact an authorized service center for repair.

After starting the engine, disconnect the device, remove the plug from the input socket, disconnect the connection clip from the battery.

## **Operating as a backup power source**

Besides its main purpose, the device can be used to power most portable electronics - laptops, telephones, photo and video cameras, etc. We draw your attention to the fact that different devices consume different voltages (for example, laptops are often 19 V). Carefully study the characteristics of your portable device and make sure that you have correctly selected the voltage before connecting to the battery.

## **Charging other portable devices via USB port**

Connect using a USB cable.  
Turn on the device.  
When the portable device is charged, remove the plug first from the jump starter, then from the portable electronic device.

## **LED flashlight**

To turn on the LED flashlight, press and hold the power button for 3 seconds. The flashlight has several modes of operation: Normal / Flashing / SOS. Press the power button to change the mode. Press and hold this button in any mode to switch the flashlight off.

# Instruction manual

## Accessories

Jump starter	1 pc
Cable with connecting clips	1 pc
Universal USB cable	1 pc
Car cigarette lighter adapter	1 pc
Charging adapter 22V	1 pc
Plastic case	1 pc
Instruction manual	1 pc

## Specifications

Input voltage	12V,1A
Output voltage	USB 5V, 2A
Battery capacity	10000 mAh
Starting current (nominal)	300 A
Peak starting current (maximum)	400 A
Charging time	3 h
Charge indicator	LED
Built-in LED flashlight	3 modes of operation
Operating temperature	from -20°C to 60°C
Operating humidity	10% - 90%
Unit dimensions (L*W*H)	130* 75* 25 mm
Net weight	280 g

Specifications and functions are subject to change without notice. It is connected with continual improvement of the device.

**MANUFACTURED AND DISTRIBUTED BY TECHNO ELECTRIC LIMITED,  
Legal address: 801 Luk Yu Building, 24 - 26 Stanley Street, Central, China  
TELEFUNKEN and the TELEFUNKEN logo are trademarks of TELEFUNKEN Licenses  
GmbH and are used under a trademark license.**

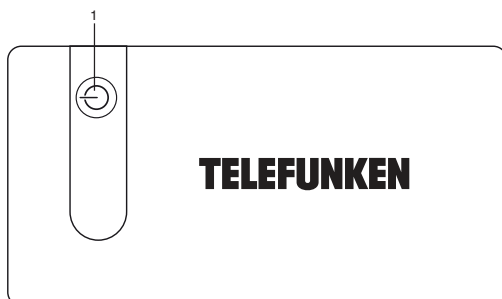
# Руководство по эксплуатации

## Уважаемый покупатель!

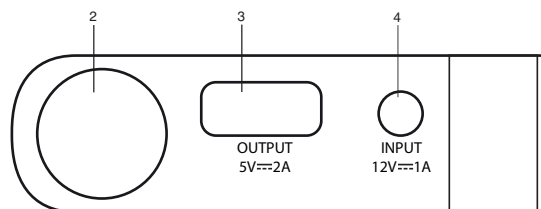
Благодарим Вас за покупку нашего изделия. Чтобы понять, как правильно и безопасно пользоваться Вашей моделью изделия, рекомендуется тщательно изучить настоящее руководство перед включением, регулировкой и эксплуатацией изделия. Сохраняйте руководство для использования в будущем.

## Описание

### Вид сверху



### Вид сбоку



1. Кнопка вкл./откл. и переключения режимов работы фонаря
2. LED-фонарь
3. USB-порт
4. Разъем для подключения высоковольтного кабеля с зажимами

# Руководство по эксплуатации

## Меры безопасности

- В руководстве присутствуют важные указания по эксплуатации. Перед использованием устройства ознакомьтесь с руководством и сохраните его для последующего использования.
- Не наносите ударов по устройству, не роняйте его.
- Внутри устройства высокое напряжение, ни при каких обстоятельствах не вскрывайте устройство самостоятельно. Устройство не предназначено для самостоятельного ремонта. При неисправности прекратите использование и обратитесь в сервисный центр.
- Для предупреждения пожара или поражения электрическим током не следует оставлять прибор под дождем и в местах с повышенной влажностью.
- Перед началом эксплуатации убедитесь в чистоте соединительных зажимов.
- Не прикасайтесь к оголенным частям соединительных зажимов.
- Не соединяйте зажимы друг с другом.
- Не подключайте устройство к батареям, не подключайте повторно перезарядке.
- Обязательно перезаряжайте устройство после каждого использования.

## Общее описание устройства

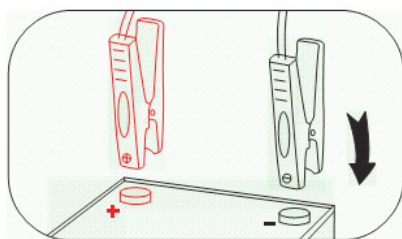
Пусковой аккумулятор TELEFUNKEN представляет собой автономное пуско-зарядное устройство с перезаряжаемой аккумуляторной батареей, используемое для запуска автомобиля с разряженным аккумулятором, помощи стартеру при затрудненном запуске двигателя, а также как резервный источник питания для некоторых типов бытовых электрических приборов. Обращаем ваше внимание на то, что устройство не является заменой штатного аккумулятора автомобиля и в силу ограниченного значения номинального и пускового тока не гарантирует запуск любого двигателя. Советуем вам при выборе устройства помнить, что значение пускового тока штатного аккумулятора в летнее время превышает его номинальную емкость в 2-3 раза, а в зимнее время – в 4-5 раз.

## Эксплуатация устройства

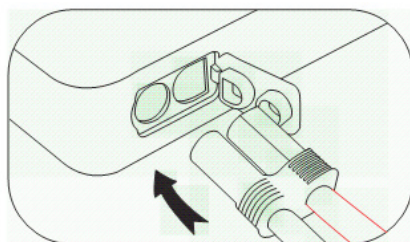
Перед началом эксплуатации ознакомьтесь со значением номинального и пикового тока устройства, чтобы определить, подходит ли оно для выбранной задачи.

### Запуск автомобильного двигателя

Выключите зажигание автомобиля и вытащите ключ из замка. Подключите соединительные зажимы устройства к соответствующим им полюсам аккумулятора (красный зажим к положительному, черный – к отрицательному).



Подключите штекер соединительного зажима к входному гнезду устройства.



Включите устройство, нажав кнопку POWER. Включите зажигание автомобиля, произведите запуск двигателя.

Если двигатель не завелся в течение нескольких секунд, сделайте перерыв 1-2 минуты, затем повторите запуск.



В случае короткого замыкания немедленно сработает предохранитель, чтобы предотвратить возможное возгорание. В этом случае следует немедленно прекратить эксплуатацию устройства и обратиться в авторизованный сервисный центр для ремонта. После запуска двигателя отключите устройство, извлеките штекер из входного гнезда, отключите соединительный зажим от аккумулятора.

## **Использование в качестве резервного источника питания**

Помимо основного назначения, устройство может использоваться для питания большинства портативной электроники – телефонов, фото- и видео-камер и т.д. Обращаем ваше внимание на то, что различные устройства потребляют разное напряжение. Внимательно изучите характеристики своего портативного устройства и убедитесь, что вы правильно выбрали напряжение перед подключением к аккумулятору.

## **Зарядка других портативных устройств через порт USB**

Выполните подключение с помощью кабеля USB.

Включите устройство.

Когда портативное устройство будет заряжено, извлеките штекер из пускового аккумулятора, затем из портативного электронного прибора.

## **Использование в качестве фонарика**

Для того чтобы включить LED фонарик, нажмите на кнопку включения и удерживайте ее 3 секунды. Фонарик имеет несколько режимов работы: Обычный/Мигающий/SOS. Для изменения режима нажимайте кнопку включения. Для отключения фонаря нажмите и удерживайте кнопку включения в любом режиме работы.

# Руководство по эксплуатации

## Комплект поставки

Пуско-зарядное устройство	1 шт
Кабель с соединительными зажимами	1 шт
Универсальный USB-кабель	1 шт
Адаптер для зарядки от автомобильного прикуривателя	1 шт
Адаптер для зарядки от сети 22В	1 шт
Пластиковый кейс	1 шт
Руководство по эксплуатации	1 шт

## Технические характеристики

Входное напряжение	12 В, 1 А
Выходное напряжение	USB 5В 2А
Емкость аккумулятора	10000 мАч
Ток запуска (номинал)	300 А
Пиковый ток запуска (максимум)	400 А
Время зарядки	3 ч
Индикатор заряда	светодиодный индикатор
Встроенный LED-фонарь	3 режима работы
Рабочая температура	от -20°C до 60°C
Рабочая влажность	от 10% до 90%
Габариты устройства (Д*Ш*В)	130* 75* 25 мм
Вес нетто	280 г

Технические характеристики и функции могут быть изменены заводом-изготовителем без предварительного уведомления в связи с постоянным совершенствованием и улучшением данного устройства.

### Произведено:

Топстар Электроникс Ко., Лимитед,

ЮНИТ 04, 7/F БРАЙТ УЭЙ ТАУЭР, № 33., МОНГ КОК РОУД  
КОУЛУН, ГОНКОНГ

Под контролем «ТЕХНО ЭЛЕКТРИК ЛИМИТЕД»

Сделано в Китае

ИЗГОТОВИТЕЛЬ: ТЕХНО ЭЛЕКТРИК ЛИМИТЕД

Юридический адрес: 801 Лук Ю Билдинг, 24-26 Стэнли Стрит,  
Сентрал, Китай



# Руководство по эксплуатации

## Устранение неисправностей

Ниже приводится таблица, в которой описаны простые меры, способные помочь Вам устранить большую часть проблем, могущих возникнуть при использовании данного устройства.

Если нижеуказанные меры не помогли, обратитесь в сервисный центр.

Неисправность	Причина	Решение
Подключенные устройства не заряжаются	Подключения не выполнены или выполнены некорректно	Проверьте подключения, вставьте штекер до упора
Устройства не заряжаются, фонарь не работает	Пуско-зарядное устройство разрядилось	Выполните полную зарядку устройства

## Хранение и транспортировка

Упакованные изделия допускается транспортировать всеми видами транспорта в условиях 5 ГОСТ 15150 при температуре не ниже минус 10 °С и при защите их от прямого воздействия атмосферных осадков и механических повреждений.

Изделия следует хранить в условиях 1 по ГОСТ 15150 при отсутствии в воздухе кислотных, щелочных и других агрессивных примесей. При транспортировании и хранении упакованные изделия должны быть уложены в штабели, контейнеры или стеллажи. Количество рядов в штабелях должно быть установлено в зависимости от габаритных размеров и массы упакованных изделий и указано в ТУ на изделие конкретной модели.

## Безопасная утилизация

Ваше устройство спроектировано и изготовлено из высококачественных материалов и компонентов, которые можно утилизировать и использовать повторно. Если товар имеет символ с зачеркнутым мусорным ящиком на колесах, это означает, что товар соответствует Европейской директиве 2002/96/ЕС. Ознакомьтесь с местной системой раздельного сбора электрических и электронных товаров. Соблюдайте местные правила. Утилизируйте старые устройства отдельно от бытовых отходов. Правильная утилизация вашего товара позволит предотвратить возможные отрицательные последствия для окружающей среды и человеческого здоровья.



## Пуско-зарядные устройства торговой марки TELEFUNKEN

№ сертификата соответствия: RU C-CN.AГ03.B.18076

Дата принятия сертификата: 24.07.2018

Сертификат соответствия действителен по: 23.07.2021 включительно

Выдан: ООО «АЛЬСЕНА»

TF-JS01\_BMI-5435\_IM\_01

*Месяц и год изготовления нанесены на стикере баркода на упаковке и на гарантийном талоне в формате ММ.ГГ, где ММ – месяц изготовления, а ГГ – последние две цифры года изготовления.*

Уполномоченная организация: ООО "ТрейдХоум"  
РФ, 117105, г. Москва, Варшавское ш., д.39, комната 1 (603),  
тел.:+7 (916) 441-57-14, email: support@trdhn.ru

# TELEFUNKEN

## Уважаемый покупатель!

Благодарим Вас за покупку продукции торговой марки TELEFUNKEN и доверие к нашей компании. TELEFUNKEN гарантирует высокое качество и надежную работу своей продукции при условии соблюдения технических требований, описанных в руководстве по эксплуатации. Руководство на русском языке прилагается.

Срок службы изделия с товарным знаком TELEFUNKEN, при эксплуатации продукции в рамках бытовых нужд и соблюдении правил пользования, приведенных в руководстве по эксплуатации, составляет 5 (пять) лет со дня передачи изделия потребителю. Срок службы установлен в соответствии с действующим законодательством о защите прав потребителей. Изготовитель обращает внимание потребителей, что при соблюдении данных условий срок службы изделия может значительно превысить указанный изготовителем срок. Гарантия на аксессуары составляет 2 недели с момента покупки, далее гарантия действует только на устройство.

Продукция сертифицирована на соответствие нормативным документам РФ (ГОСТ, СниП, Нормы и т.д.)

### Адреса авторизованных сервисных центров

Город	Наименование СЦ	адрес	Телефон
Абакан	Хоумлайф СЦ	пр Дружбы Народов 29	8 39022359703, 8 9632015312
Армавир	Кварц	ул. Комсомольская, д.115	8 6137-38000
Архангельск	Двина	Садовая 21	8 182 204 030
Астрахань	Хайтек-Сервисный центр ООО	ул. Ташкентская, 13Б	8 9276620084; 8 9608578787
Барнаул	Диод ООО	ул.Пролетарская 113	3852-639402
Барнаул	Ремис	пр-т. Комсомольский д. 111	(3852) 240603, 240335
Белгород	БелКомпСервис	ул. Студенческая, д. 19, корп. 2, оф. 220	+7 (4722) 37-04-63
Благовещенск	Про-сервис	ул. Зейская, 136	8-800-770-78-87 доб. 894-44
Брянск	Вега-сервис АСЦ	ул.Сталелитейная 1	(4832)522109
Брянск	Техсервис	пер. Авиационный, д.3, корп. 2	(4832) 622121
Великий Новгород	Орбита СЦ	ул. Кочетова, д. 23А	(8162) 61-12-00, 33-59-18, 33-20-03
Владимир	Мастер-Сервис ООО	ул.Большая Нижегородская, д.23	8 (4922) 33-10-79
Волгоград	VPS	ул.Ангарская, 17г	(8442) 459-469, 90-30-30
Волгоград	СМТел	Проспект Ленина, 15	8442 600104 89627600104; 890938000025
Вологда	ООО «Сервисный Центр «Вологда»	ул. Новгородская, д.7	8172-539939, 8172-539969
Воронеж	Бест-Сервис	Ленинский проспект 119а, корп. 2	7(473)262 27 89, +7(473)262 26 60
Воронеж	Компьютерная клиника	ул.Владимира Невского,д.13,корп.1	+7(473)2647272
Воронеж	Орбита Сервис ОАО "ВТЦ	ул. Донбасская , 1	(473)235-5830
Дзержинск	Авис	б.Победы д.17	8313 25-82-83,25-40-66
Дзержинск	Радуга-Дзержинск	Нижегородской обл., ул. Чапаева 69/2	8(831)3281146 8(831)3218630 8(831)3280666
Димитровград	Элком сервис	Ульяновская обл., г. Димитровград, ул. Октябрьская, д. 63	8(84235) 2-86-59, 9-14-64
Екатеринбург	АСЦ Мастерская	ул.Техническая 55	7(982)6105939,(343)3122705
Екатеринбург	Норд-сервис	ул.Донская, 31	8(343)379-07-17; 8(343)3790277
Екатеринбург	Про-сервис	ул. Серафимы Дерябиной, 224	8-800-770-78-87 доб. 722-99
Иваново	Про-сервис	Ивановская обл. Иваново г. Смирново г. дом № 47	8-800-770-78-87 доб. 164-44
Иваново	ТРСервис	ул. Пролетарская, д. 44А	+7 (4932) 30 06 05
Ижевск	Радуга (БытТехСервис)	ул. Пушкинская, д. 136а	(3412)655-644
Иркутск	Телетон	ул. Пискунова, 15б цокольный этаж(вход с внешней стороны здания)	89149540000
Йошкар-Ола	Мидас СЦ	ул.Советская, 173	(8362)457368,417743
Казань	Витязь СЦ	Пр. Ямашева, д. 38 оф. 108а	(843) 248-71-17
Казань	Элнет	пр.Ибрагимова д.32/20	(843) 240-64-94
Каменск-Уральский	ТехноцентрСервис	Свердловской обл., ул. Исетская 33б	3439-399520
Кемерово	Мастерь ООО Сервисный центр	пр-кт Ленина, 82	(8-384-2)900-396
Киров	Портал	ул.Ленина, д.19	(8332)255591 доб.304
Киров	Сервисный центр "Эксперт"	Октябрьский пр-т. 118а	(8332) 54-40-42
Киров	Техноит	ул.Базовая д. 17а	(8332) 70-34-54, +79229278284
Кострома	ИП Благовещенская М.Н.	ул.Коммунаров, 5/1	79036345770
Краснодар	Комета	ул. Старокубанская 122/8	(861)231-26-72
Краснодар	Ларина-сервис	ул. Демуса, 14	8(861)2600900 доб. 2
Красноярск	Дон-ТВ СЕРВИС ООО	ул.Железнодорожников, 11; пр.Красноярский Рабочий, 75	8(391)2214651; 2219482; 2205885; 2233776
Красноярск	КрасАпСервис	пер. Светлогорский 2, н.п. 358	8-391-277-29-81
Красноярск	Про-сервис	ул. Полтавская, 38, строение 1	8-800-770-78-87 доб. 889-40
Красноярск	Электроальянс АСЦ	ул.Спандаряна 7	8(391) 293-54-33, 89535934033
Курск	Маяк+	ул. Студенческая 36-а	(4712) 50-85-90
Курск	Экран-сервис	ул. Добролюбова, д.17	4712-54-74-23 4712-54-74-24
Липецк	Владон АСЦ	ул.Космонавтостр д.66	(4742)31-25-17
Магнитогорск	РемТехСервис	ул. Труда д.57	8(3519)43-80-15
Маханкала	Росам	ул.Магомедла Гаджиева 164	8722933073
Москва	Квант-9 ООО	б-р Маршала Рокоссовского д.3	8(499)168-05-19 8(499)168-47-15
Москва	Про-сервис	ул. 6-я Радиальная, 18с5	8-800-770-78-87 доб. 129-98
Москва	Рубин ООО Сервисный центр	ул.Адмирала Макарова, д. 2, стр 9	(925)1462423, (916)6887281
Москва	Телемастер СЦ	Алтуфьевское шоссе 79 Д	(916)6887281
Мурманск	Электроника Сервис	ул. Гвардейская, д.3	89161700009 www.telemaster.ru (8152) 255-263, (8152) 255-262

Город	Наименование ЦС	адрес	Телефон
Набережные Челны	ТриО	проспект Вахитова д.20	8552-359002 8552-359042 8552-592358
Нальчик	Альфа-Сервис	пр. Ленина 24	(8662)420430
Нижний Новгород	Про-сервис	ул. Ванеева, д.1, 115404,	(8332) 255591
Нижний Новгород	Радуга-Н.Новгород	ул. Комсомольская, 17/1	8(831)2939620 8(831)2566818
Новокузнецк	Лидер	Кемеровская обл., г. Новокузнецк, пр. Дружбы, 58	8(3843)772737, 89515761444, 89609144664
Новороссийск	Аргон-Сервис	ул.Серова 14	(8617)831115,630395
Новосибирск	Маяк	ул. Твардовского, д. 3	73833495670
Новосибирск	Ремиг	Титова, 25	83833443068
Новосибирск	Сиб-мастер	ул. Пугачев, 5	8(962)824-1498, 8(913)382-0950
Омск	Домотехника	ул. Лермонтова 194 ЦС Домотехника-сервис	(3812) 36-74-01
Орел	АРС	ул. Московская, д. 100	(4862)551506
Оренбург	Сервисбыхтехника	ул. Конституции СССР, д.4	(3532)66-30-66
Орск	Айс-сервис	Оренбургская область, г Орск, ул Батумская, д 25	(3537) 338443
Орск	Гранд-сервис	Оренбургская обл., г.Орск, ул.Грозненская д.11А	8 3537 20 60 70; 89877960019, 896193313603
Пенза	Партнер-Сервис	ул. Советская д.2	(8412)564507
Пермь	ООО * РТВ-Сервис*	ул. Мира д.55	+7(342)2200848
Пермь	Техносервис-ПТ	ул. Плеханова, 12 (цокольный этаж). Тел.: (342) 2465001	79024711695
Псков	Ремонт и Сервис ООО	ул. Кузбасской дивизии, 6	81125358630
Ростов-на-Дону	Оптима-Сервис	ул. Космонавтов, 43	8(863)230-31-31
Ростов-на-Дону	Сервис-Ростов ООО	пр.Шолохова д.7	(863) 299-0050
Рязань	Сервисный центр (Пал-Секамыч)	Куйбышевское шоссе, д.21, литер А, офис 1	8(4912) 21-07-34, 25-15-80
Самара	Партнер ТСЦ (Радиомоде)	ул. Свободы, 74	8(846) 2018715, 8(964) 9923388
Самара	Спец-мастер	ул.Ленинградская 100/Ленинская 56	тел (846)990-37-51, (846)240-98-17, 8(917) 161-46-17
Санкт-Петербург	Пионер	Большой Сампсониевский проспект, д.62	(812)3200930, 3200227
Санкт-Петербург	Пионер Сервис	Лиговский пр. д. 52 д 52 лит А; 8-812-324-75-33	324-75-33, +7(905)234-97-87
Санкт-Петербург	Про-сервис	Левашовский пр., д.12, литер А, оф.421	8-800-770-78-87 доб. 447-03
Саратов	Транссервис-Саратов	ул. Б. Садовая д. 95	(8452)52-84-72
Севастополь	Диадема	ул. Пожарова, 26Б	8692 555643, 8692 453699
Северодвинск	Варенбуд В.И. ИП	Архангельская обл., г. Северодвинск, ул. Бойчука, д. 3, 2 подъезд, 1 этаж	(8184) 58-72-21
Симферополь	НК-Центр	ул. Некрасова, 17/1	(3652)522771; (3652)544573; +79787568804
Смоленск	Олимпия (Виктория Сервис)	ул. Тенишевой, д. 19	(4812) 403-600
Ставрополь	Ремонт -сервис	ул. Пирогова, д.37, офис11.	(8652) 55-17-48, +79187858429
Старый Оскол	Экспресс-Сервис	мкр.Олимпийский д.7	84725424100
Сургут	Про-сервис	пр-т Комсомольский, д.13	8-800-770-78-87 доб. 714-27
Сыктывкар	ТехСервис	ул. Тараканна, 25	(8212)291220
Таганрог	Кристи ООО СЦ	ул. Фрунзе д.45	(8634) 383048
Тамбов	Вега-ТамбовСервис	ул. Киквидзе, д.69	(4752) 73-94-01
Тамбов	Рубин-Сервис-Т ООО	ул.Н.Вирты, д.2А	(4752)-451615/537211
Тверь	Юмзкс	ул. Хромова, д. 4	(4822)552-304, (4822)559-239, 89157374608
Тольятти	Про-сервис	ул. Партизанская, д.19	(846) 266-54-46
Томск	Макс-Сервис	ул. Киевская, д.101	(3822)432758,(3822)433589
Тула	Крылов Игорь Юрьевич ИП	Н.Руднева д.28	8(4872)355-399
Тюмень	Пульсар	ул. Республики д. 169/5	73452201905
Тюмень	СВ-Сервис	ул. Софьи Ковалевской 11/7	3452495005
Улан-Уде	СТ-Сервис	пр.Автомобилистов 5а	(3012)297799
Улан-Уде	Тех-Сервис	ул.Жердева д.138	8(3012)409646 8(3012)409645
Ульяновск	Мастер Сервис ООО	Ул Инзенская д 41	8422364335 ,8422364331
Ульяновск	Планета-Сервис	ул. Кирова, д.59	(960)3721961
Уфа	Импорт-Сервис	проспект Салавата Юлаева , д.59	(347)228-17-10
Хабаровск	НООС ПК	ул. Тихоокеанская, д. 165	8(4212) 72-43-32
Чебоксары	Телерадиосервис	ул. Гагарина д.1 кор.1	8352623149
Челябинск	Рембыттехника	ул.Производственная 8б	3512393939, 88003335556
Челябинск	Электро-Н ООО	пр. Победы д.302	83512110084
Чита	ДимКат	ул.Красноармейская, 14, помещение 1	8(3022)210850
Ярославль	Вирт ООО Сервисный центр	ул.Республиканская, 3	8(4852)58-22-11

**Данная информация может быть изменена.**

**Более точные сведения о сервисных центрах в Вашем регионе доступны на сайте**  
[www.telefunken-electronics.ru](http://www.telefunken-electronics.ru)

В случае возникновения проблем с обращением в Ваш региональный сервисный центр просим направить Ваши замечания, заполнив соответствующую форму в разделе «Обратная связь» на сайте компании.

Дизайн и технические характеристики могут быть изменены без предварительного уведомления.



Авторизованные  
сервисные центры



# TELEFUNKEN

## УСЛОВИЯ ГАРАНТИИ:

1. Гарантийный срок 12 (двенадцать) месяцев со дня передачи изделия Потребителю.
2. Гарантийный ремонт производится в Авторизованных Сервисных Центрах.
3. Условия гарантии не предусматривают периодическое техническое обслуживание, установку и настройку изделия на дому у владельца.
4. Потребитель имеет право предъявить изготовителю требования, предусмотренные законом РФ «О защите прав потребителей» в течение гарантийного срока.
5. Потребитель обязан соблюдать правила безопасной эксплуатации и хранения изделия.
6. Гарантия не сохраняется в случае: нарушения правил эксплуатации, механических повреждений, нарушений гарантийной пломбы, неправильного подключения изделия, попадания посторонних предметов внутрь.
7. Гарантийные обязательства производителя не распространяются на:
  - сменные элементы питания (Батарейки, аккумуляторы), дополнительные аксессуары, входящие в комплект поставки и подверженные естественному износу в процессе эксплуатации;
  - нарушения в работе изделия, вызванные сторонними приложениями (мелодии, графические, видео и другие файлы, Java и подобные им программы);
  - повреждения (недостатки), вызванные воздействием компьютерных вирусов и аналогичных им программ, установкой, сменной или удалением паролей (кодов) изделия, модификацией или переустановкой предустановленного ПО изделия;
  - условия эксплуатации изделия не для бытовых нужд илили круглогодичного использования.

Изготовитель: **ТЕХНО ЭЛЕКТРИК ЛИМИТЕД**  
Юридический адрес: 801 Луя Ю Билдинг, 24-26 Стэнли Стрит, Сентрал, Китай  
Сделано в Китае

Адреса авторизованных сервисных центров приведены в Информации для потребителя, на сайте [www.telefunken-electronics.ru](http://www.telefunken-electronics.ru) и на QR-коде (верхний левый угол).

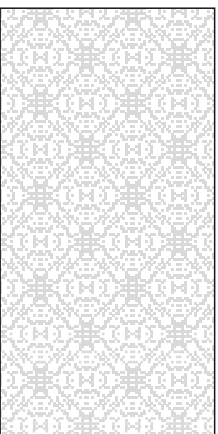
# ГАРАНТИЙНЫЙ ТАЛОН

Срок гарантии – 12 месяцев



# TELEFUNKEN

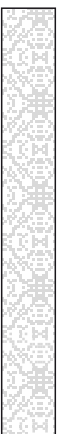
Дата производства  
Серийный номер



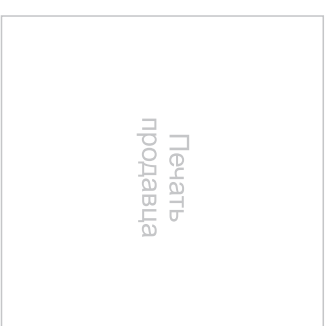
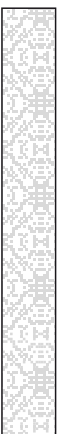
Модель



Дата продажи



Подпись продавца



С условиями гарантийного обслуживания согласен, претензий по комплектности, внешнему виду и работоспособности не имею.

Подпись покупателя

## Сведения о ремонте

№	Дата приема	Дата выдачи	Отметка СЦ	Подпись заказчика
1				
2				
3				