

gmini

magic^{eye}

ЭКШН КАМЕРА HDS 4100



РУКОВОДСТВО ПОЛЬЗОВАТЕЛЯ

Содержание

Общие меры безопасности	2
Внешний вид	6
Функционирование	8
Режим видеосъемки	9
Режим просмотра	12
Подключение к компьютеру	13
Беспроводное управление	14
Подключение к телевизору	17
Настройки	18
Технические характеристики	22
Гарантийные условия	23

Общие меры безопасности

Внимание!

Перед тем, как начать работу с портативной экшн-камерой Gmini MagicEye HDS4100, пожалуйста, внимательно прочтите это руководство пользователя и держите его под рукой для дальнейшего использования.



Источник питания

- Используйте с камерой зарядное устройство из комплекта поставки либо с характеристиками, указанными в спецификации.



Воздействие жидкости

- Не допускайте попадания жидкости на поверхность или внутрь корпуса камеры - это может привести к поломке устройства. Для съемки под водой используйте специальный бокс из комплекта поставки.



Воздействие солнечных лучей

- Не допускайте перегрева устройства и длительного воздействия на устройство солнечных лучей - это может привести к его поломке.



Дополнительные устройства

- Не используйте с камерой любые неподдерживаемые устройства – это может привести к его поломке.



Ремонт

- Не разбирайте, не ремонтируйте и не модифицируйте самостоятельно устройство. Обращайтесь для осуществления обслуживания устройства к квалифицированному сервисному персоналу.



Не работайте с устройством за рулем

- Работайте с устройством в безопасном месте, остановив транспортное средство.



Не устанавливайте в автомобиле устройство там, где оно будет ухудшать видимость

- Неправильная установка может привести к ДТП. Устанавливайте устройство в центральной верхней части лобового стекла.

Внимание!

Во избежание потери важных данных, периодически проводите резервное копирование важных данных с карты памяти устройства. Производитель устройства не несет ответственности за все виды потерь данных и не оказывает поддержки по восстановлению данных.

*Изготовитель приобретенного вами устройства (MagicEye) стремится к тому, чтобы информация, содержащаяся в данном руководстве, была достоверной и полной, но при этом не несет ответственности за случайно допущенные орфографические ошибки или опечатки.

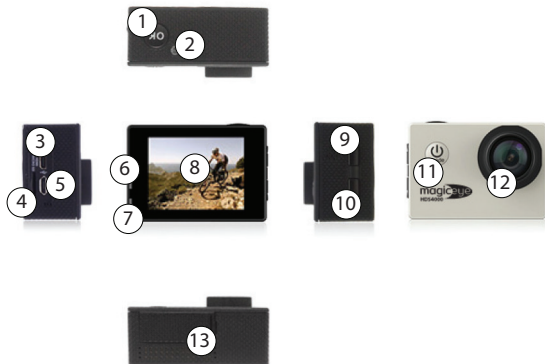
*Изготовитель оставляет за собой право вносить исправления в данное издание без предварительного уведомления. Содержащаяся здесь информация носит справочный характер и не накладывает обязательств на изготовителя.

Комплект поставки*

- Портативная экшн-камера.
- Бокс для подводной съемки.
- Крепление на руль.
- Крепление с клипсой.
- Автомобильное крепление.
- Площадка на шлем с липучкой.
- Переходник на площадку.
- Переходник на площадку с винтом.
- Набор переходников.
- Набор ремней.
- Набор расходных материалов.
- Руководство пользователя.
- Гарантийный талон.

*Комплект поставки может отличаться в зависимости от модификации устройства.

Внешний вид



1. Кнопка ОК.
2. Индикатор работы/записи.
3. Разъем microHDMI.
4. Разъем карты памяти microSD.
5. Разъем microUSB (с поддержкой питания 5 В / 1 А).
6. Индикатор заряда.
7. Индикатор работы/записи.
8. Экран.
9. Кнопка Вверх.
10. Кнопка Вниз.

11. Кнопка Включения / Выключения / Выбор режима.
12. Объектив.
13. Батарейный отсек.

Функционирование

Питание устройства осуществляется двумя способами:

- от сменного литий-полимерного аккумулятора;
- от адаптера питания.

При использовании в качестве видеорегистратора камера автоматически начинает запись при подаче питания и автоматически отключается с сохранением последнего файла при отключении питания.

В настройках следует выставить длительность видеофрагмента для циклической записи.

При использовании карты памяти убедитесь, что:

- используется карта памяти формата microSDHC;
- используемая карта microSDHC имеет Class 4 или выше.

Режим видеосъемки

Для начала записи видео при питании от встроенного аккумулятора включите камеру кнопкой **Включения/Выключения** и нажмите кнопку **ОК**.

Для начала записи видео при питании от адаптера подключите видеорегистратор к источнику питания.

Во время записи на экране будет мигать красный индикатор. Счетчик внизу экрана во время записи указывает общую длительность видео после начала записи.

В левой нижней части экрана показывается оставшееся время записи при заданных настройках.

Для остановки записи нажмите кнопку **ОК**. Красный индикатор на экране перестанет мигать. Повторное нажатие кнопки **ОК** возобновит запись видео.

Если во время записи акселерометр видеорегистратора испытывает резкое ускорение или торможение по одной из трех осей, и G-сенсор включен в настройках, то записываемому файлу будет присвоен статус

«только чтение» и он не будет удален в процессе дальнейшей записи. На экране регистратора появится символ «Ключ».

Чувствительность акселерометра устанавливается в настройках видеорегистратора.

Если во время записи нажать кнопку **Вниз**, текущему файлу будет присвоен статус «только чтение» и он не будет удален в процессе дальнейшей записи. На экране регистратора появится символ «Ключ».

Внимание!

После заполнения всей карты памяти файлами со статусом «только чтение» видеосъемка будет остановлена.

Для включения и выключения записи звука, во время видеозаписи, нажмите кнопку **Вверх**.

Режим фотокамеры

Чтобы сделать фотоснимок, включите камеру и с помощью кратковременного нажатия кнопки **Включения/Выключения** перейдите в режим фотокамеры.

После того, как камера перейдет в режим фотокамеры, сделайте снимок, нажав кнопку **ОК**.

Записываемый графический файл сохраняется на карту памяти.

Режим просмотра

Просматривать записанные видеофайлы и фотографии можно как на встроенном дисплее, так и на внешнем.

Подключите камеру к источнику питания или используйте встроенный аккумулятор. Включите камеру и с помощью кратковременного нажатия кнопки **Включения/Выключения** перейдите в режим просмотра.

Выберите файл кнопками **Вверх** и **Вниз**.

Для начала воспроизведения файла нажмите кнопку **ОК**. Для паузы во время просмотра нажмите кнопку **ОК**. Для возобновления просмотра снова нажмите кнопку **ОК**.

Для ускоренного воспроизведения нажмите кнопку **Вниз**.

Для воспроизведения в обратном направлении нажмите кнопку **Вверх**.

Для выхода из просмотра кратковременно нажмите кнопку **Включения/Выключения**.

Для выхода из режима просмотра нажмите кнопку **Включения/Выключения**.

Подключение к компьютеру

Подключите видеорегистратор к компьютеру при помощи USB-кабеля из комплекта поставки.

Выберите Вариант подключения SD-KAPTA или WEB CAMERA.

При подключении, в качестве картридера, проводник операционной системы вашего компьютера должен обнаружить съемный диск, в папках (.../DCIM/100MEDIA) которого сохранены файлы. После этого файлы можно загружать из видеорегистратора в компьютер.

При подключении, в качестве веб-камеры, в системе будет установлено новое устройство обработки изображений.

Беспроводное управление

Управлять съемкой с данной камеры можно с помощью смартфона или планшетного компьютера на операционной системе iOS или Android. Для этого вам надо установить на смартфон или планшет программу iSPO Camera.

Google Play:

iSPO CAM - <https://play.google.com/store/apps/details?id=com.astrotek.ispo>

Apple AppStore:

iSPO-Camera - <https://itunes.apple.com/ru/app/ispo-camera/id697903770>



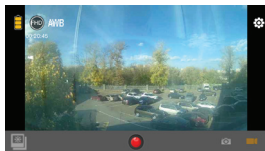
Android



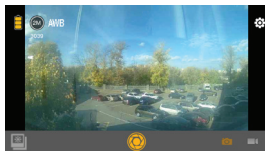
iOS

После установки приложения включите камеру и нажмите кнопку **Вверх**. На экране появится надпись «Ожидание WiFi подключения».

Зайдите в настройки WiFi вашего смартфона или планшета и подключитесь к точке доступа HDS4100. **Пароль по умолчанию 1234567890**. После подключения к точке доступа запустите приложение iSPO Camera.



Режим видеосъемки



Режим фотокамеры

В верхней левой части экрана находится индикатор заряда батареи камеры, информация о выставленном разрешении съемки и оставшемся свободном месте на карте памяти.

В верхней правой части кнопка перехода в меню настроек.

В нижней левой части кнопка перехода в режим просмотра.

В нижней части экрана кнопка начала записи или кнопка создания фотографии.

В нижней правой части переключатель между режимом видеосъемки и режимом фотокамеры.

В меню настроек можно выбрать количество кадров при серийной съемке, баланс белого, частоту электрической сети, или отформатировать карту памяти.

В режиме просмотра можно просмотреть фотографии из памяти камеры, скопировать фото и видео себе на смартфон или планшет, удалить фото и видео из памяти камеры.

Подключение к телевизору

Для подключения видеорегистратора к телевизору или внешнему дисплею существует microHDMI-выход.

Для подключения через HDMI вставьте один штекер HDMI-кабеля в выход видеорегистратора, а другой штекер во вход телевизора. HDMI поддерживает передачу видео высокой четкости 1080p.

Настройки

Для изменения настроек включите камеру и с помощью кратковременных нажатий кнопки **Включения/Выключения** перейдите в режим настроек.

Разрешение видео: изменение разрешения видеофайла - 1920x1080 (30 к/с), 1280x720 (30 к/с), 1280x720 (60 к/с).

Циклическая запись: Выкл., 1 мин., 3 мин., 5 мин.

HDR (расширенный динамический диапазон): Вкл., Выкл.

Детектор движения: Выкл., Вкл.

Автоматическое включение записи при обнаружении движения в кадре (смена более 30% кадра).

Рекомендуется использовать только во время парковки, в неподвижном автомобиле!

Запись звука: Выкл., Вкл.

Штамп даты: включение и выключения печати даты и времени на видеозаписи - Выкл., Вкл.

Включение при ударе: Выкл., Низкая чувствительность, Средняя чувствительность, Высокая чувствительность.

Автоматическое включение камеры записи при обнаружении тряски.

Рекомендуется использовать только во время парковки, в неподвижном автомобиле!

Чувствительность G-сенсора: настройка чувствительности G-сенсора (акселерометра) - Выкл., Низкая, Средняя, Высокая.

Разрешение фото: 4000x3000, 3648x2736, 3264x2448, 2816x2112, 2048x1536, 1632x1224, 640x480.

Экспозиция: -2, -5/3, -4/3, -1, -2/3, -1/3, 0, + 1/3, + 2/3, +1, +4/3, + 5/3, +2.

Разрешение фото: Автоматический / Солнечно / Облачно / Лампа накаливания /

Флуоресцентный.

ISO: Чувствительность - Автоматически, 100, 200, 400.

Стабилизация: Выкл., Вкл.

Непрерывные фото: Серийная съемка - Выкл., 3 фото, 5 фото, 10 фото.

Резкость: Жесткая, Средняя, Мягкая.

Дата и время: настройка даты и времени.

Выключение экрана: Выкл., 10 с, 30 с, 1 мин..

Переворот: Перевернутое изображение на экране - Выкл., Вкл.

WiFi пароль: пароль для точки доступа HDS4100 при беспроводном управлении.

Звук кнопок: Выкл., Вкл.

Язык: выбор языка интерфейса.

Частота сети: 50 Гц, 60 Гц.

Задержка выключения: Выкл., Вкл.

Тип файлов: Файлы, которые отображаются в режиме просмотра - События, Видео, Фото.

Формат карты: форматирование карты памяти.

Удалить файл: удаление одного или всех файлов с карты памяти.

Сброс настроек: сброс настроек на заводские.

Версия ПО: номер версии прошивки.

Технические характеристики

РАЗРЕШЕНИЕ ЗАПИСЫВАЕМОГО МАТЕРИАЛА:

Видео: 1920x1080 30 к/с, 1280x720 60 к/с, 1280x720 30 к/с
Фото: 4000x3000, 3648x2736, 3264x2448, 2816x2112, 2048x1536, 1632x1224,
640x480
Формат видео: MOV H.264

ПРОДОЛЖИТЕЛЬНОСТЬ ФРАГМЕНТА ЗАПИСИ:

1 / 3 / 5 минут, непрерывная запись до заполнения всей доступной памяти

УГОЛ ОБЗОРА: 170 градусов

ИСТОЧНИК ПИТАНИЯ:

Сменный аккумулятор 3.7 В 900 мАч (около 70 минут непрерывной записи).
Адаптер питания работающий от прикуривателя автомобиля 12 В/24 В

ПОДДЕРЖКА КАРТ ПАМЯТИ: microSD (ёмкостью 4 -32 Гб)

НАЛОЖЕНИЕ ВРЕМЕННЫХ ДАННЫХ: Да, на фото и видео

ВИДЕОВЫХОД: microHDMI

МИКРОФОН: Встроенный

ЖК-ДИСПЛЕЙ: 2 дюйма

ДОП. ФУНКЦИИ:

Возможность использования в качестве видеорегистратора, G-сенсор,
поддержка HDR, управление по WiFi, бокс для подводной съемки в комплекте

ВЕС: 44г (без батареи)

РАЗМЕР: 30x59x41 мм (без кронштейна)

ДОПУСТИМАЯ ТЕМПЕРАТУРА ЭКСПЛУАТАЦИИ: -10С - +40С

ДОПУСТИМАЯ ТЕМПЕРАТУРА ТРАНСПОРТИРОВКИ И ХРАНЕНИЯ: -20С - +60С

Гарантийные условия

Уважаемый покупатель!

Благодарим Вас за покупку данного Изделия и гарантируем его надежную работу. В случае если данное Изделие будет нуждаться в гарантийном обслуживании, рекомендуем Вам обращаться в авторизованные сервисные центры, полную информацию о которых можно получить в центральном сервисном центре или у Изготовителя. Адреса авторизованных сервисных центров Вы найдете в отдельном гарантийном талоне.

Изготовитель устанавливает гарантийный срок на Изделие – 12 месяцев, исчисляемый с момента передачи Изделия покупателю. На аккумуляторные батареи, зарядные устройства, наушники (гарнитуры), кабели синхронизации и чехлы гарантийный срок составляет 6 месяцев с момента передачи Изделия покупателю.

Срок службы изделия установлен изготовителем в размере 2 лет.

Условия гарантии:

I. Изготовитель не гарантирует программную и аппаратную совместимость Изделия с программным обеспечением и оборудованием, не входящими в комплект поставки Изделия, кроме случаев, когда это прямо указано в Руководстве пользователя.

II. Изготовитель не несет ответственности за возможный материальный, моральный и иной вред, понесенный владельцем Изделия и (или) третьими лицами вследствие

нарушения требований Руководства пользователя при использовании, хранении или транспортировке Изделия.

III. Настоящая гарантия не распространяется на:

1. Программное обеспечение, поставляемое вместе с Изделием.
2. Расходные материалы, поставляемые и используемые вместе с Изделием.
3. Документацию, дискеты, компакт-диски, упаковочные материалы, поставляемые вместе с Изделием.
4. Потертости, трещины и иные повреждения корпуса Изделия, не влияющие на технические характеристики Изделия и образовавшиеся в связи с его обычным использованием.

IV. Право на гарантийное обслуживание утрачивается в случаях:

1. Если дефекты Изделия вызваны нарушением правил его эксплуатации, хранения или транспортировки, изложенных в Руководстве пользователя.
2. Если дефекты Изделия вызваны прямым или косвенным механическим, химическим, термическим или биологическим воздействием, излучением, действием агрессивных или нейтральных жидкостей или газов, а так же любых иных факторов искусственного или естественного происхождения, кроме случаев, когда такое воздействие прямо допускается Руководством пользователя.
3. Если ремонт, техническое обслуживание

или модернизация Изделия производились лицами, не уполномоченными на то Изготовителем.

4. Если дефекты Изделия вызваны действием непреодолимой силы, которое Изготовитель не мог предвидеть, контролировать и предотвратить.
5. Если отсутствуют или нарушены пломбы, установленные на Изделии Изготовителем или авторизованным сервисным центром.
6. Если дефекты Изделия вызваны изменением настроек программного обеспечения, установленного на момент поставки Изделия.
7. Если дефекты Изделия вызваны совместным использованием Изделия с оборудованием или программным обеспечением, не входящим в комплект поставки Изделия, если иное не оговорено в Руководстве пользователя.
8. Если дефекты Изделия вызваны действием вредоносных программ для ЭВМ (компьютерными вирусами).
9. Если дефекты Изделия вызваны эксплуатацией неисправного Изделия, либо в составе комплекта неисправного оборудования.

Ремонт неисправного Изделия, не подлежащего гарантийному обслуживанию, осуществляется авторизованными сервисными центрами по установленным сервисными центрами расценкам и в сроки, оговариваемые дополнительным соглашением в момент оформления заказа на ремонт.

Внимание!

При обнаружении дефектов Изделия, вызванных причинами, указанными в п. 2 раздела IV настоящей гарантии, для обеспечения работоспособности Изделия может быть необходимо заменить не только непосредственно поврежденные или уничтоженные таким воздействием комплектующие детали, узлы и агрегаты, но также и некоторые (или все) комплектующие детали, узлы и агрегаты, которые могут быть прямо или косвенно подвержены влиянию таких воздействий, независимо от технического состояния таких комплектующих деталей, узлов и агрегатов на момент обнаружения дефекта Изделия. Стоимость такого ремонта может достигать полной стоимости Изделия, а в некоторых случаях превосходить её.

ВНИМАНИЕ! Аккумуляторы должны быть правильно утилизированы. Для более подробной информации по утилизации обратитесь в сервисный центр.

ВНИМАНИЕ! Выполнять утилизацию и переработку устройства, после окончания срока его службы, следует в соответствии с местными нормами. Для более подробной информации по утилизации обратитесь в сервисный центр.

Дата изготовления: указана в серийном номере изделия на упаковке и на крышке аккумуляторного отсека с внутренней стороны. Где 1-ые две цифры – год, 3-я и 4-ая цифры - месяц изготовления.

Завод-изготовитель: "Шэньчжэнь Бросфьюче Электроникс
Технолоджи Ко., Лтд.", билдинг 12, 1-ая Индастриал Ареа,
Ляокенг, Шиян, Баоан Дистрикт, Шэньчжэнь 518108, Китай.

