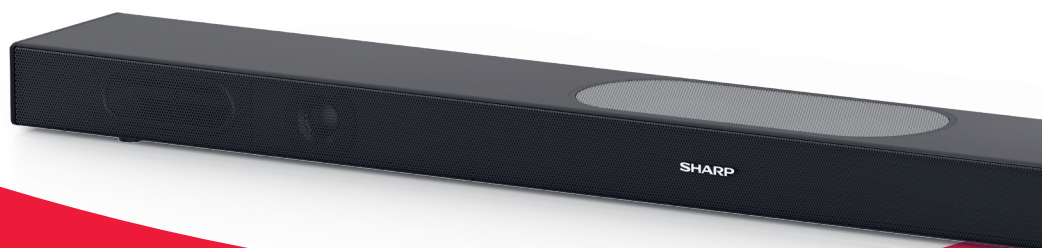


SHARP



Руководство пользователя

HT-SBW420(BK), HT-SBW420(GR)

Акустическая система саундбар

RU

ИНФОРМАЦИЯ О СЕРТИФИКАЦИИ ПРОДУКЦИИ



Акустическая система саундбар марки SHARP

Модели: HT-SB106, HT-SB110, HT-SB140, HT-SB140(MT),
HT-SB150, HT-SBW110, HT-SBW120,
HT-SBW420(GR), HT-SBW420(BK), HT-SBW160, HT-SBW260

Сертифицированы органом по сертификации бытовой электротехники ТЕСТБЭТ (Регистрационный номер в Госреестре РОСС RU.0001.11 ME10)

| | |
|-----------------------------|----------------------|
| Сертификат соответствия No. | RU C-JP.ME10.B.04925 |
| Действителен до | 25.04.2023 |

| | |
|---|----------------------------------|
| Модели: HT-SB106, HT-SB110, HT-SB140, HT-SB140(MT), HT-SB150, HT-SBW110, HT-SBW120, HT-SBW420(GR), HT-SBW420(BK), HT-SBW160, HT-SBW260 соответствуют требованиям нормативных документов: | ТР ТС 004/2011 ТР ТС 020/2011 |
|---|----------------------------------|

- Класс защиты от поражения электрическим током II
- © Copyright SHARP Corporation 2018. Все права защищены. Воспроизведение, изменение или перевод текста без письменного разрешения владельца прав запрещены, за исключением случаев, предусмотренных в соответствующих разделах авторского права.

Сведения о торговых марках

Все торговые марки и копирайты, упоминаемые в настоящем руководстве, принадлежат соответствующим владельцам авторских прав.

Страна изготовитель: Китай

Фирма изготовитель: Шарп Корпорейшн

Юридический адрес изготовителя: 1 Такуми-чо, Сакаи-ку, Сакаи Сити, префектура Осака 590-8522, Япония

Импортер в России: ООО «Шарп Электроникс Раша»

Адрес: Россия, 105120, Москва, 2-й Сыромятнинский пер., 1

Телефон: +7-495-899-00-77

Устанавливается срок службы данной модели - 5 лет.

• Изделие следует перевозить в упаковке.

Соблюдайте манипуляционные знаки на упаковке.

При транспортировке не бросать, не подвергать вибрации и не ударять о другие предметы.

• Правила и условия реализации не установлены изготовителем и должны соответствовать национальному или местному законодательству страны реализации изделия.

• Рекомендуемые условия хранения: Температура воздуха: $-10^{\circ}\text{C} + 40^{\circ}\text{C}$, Влажность: 70% или меньше. Срок хранения: не ограничен.

Дата производства указана в серийном номере:

SERIAL No.: HT-SBxxxV04123456YMM 00001

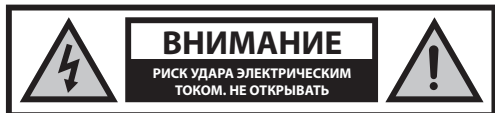
Y - Год MM - Месяц

8 : 2018 01 : Январь

9 : 2019 02 : Февраль

0 : 2020 03 : Март

Важные инструкции по технике безопасности



Следует внимательно прочитать настоящие правила техники безопасности и соблюдать следующие меры предосторожности до начала работы устройства:

Символ молнии со стрелкой на конце, помещенный в равносторонний треугольник, предупреждает пользователя о неизолированном «опасном напряжении» в коже устройства, которое может быть достаточно высоким для того, чтобы создавать угрозу поражения электрическим током.



Восклицательный знак в равностороннем треугольнике уведомляет пользователя о важных инструкциях по эксплуатации и техническому (сервисному) обслуживанию, которые содержатся в сопроводительной документации устройства.



Для предотвращения пожара следует держать свечи и иные источники открытого огня на расстоянии от данного продукта.



Предупреждение:

- В процессе использования устройства всегда соблюдайте основные правила техники безопасности, особенно в присутствии детей.
- Дети должны находиться под надзором, чтобы они не могли играть с устройством.
- Не допускайте повреждения шнура питания, не ставьте на него тяжелые предметы, не растягивайте и не скручивайте его. Также не подсоединяйте к нему удлинительные кабели. Повреждение шнура питания может привести к возгоранию или поражению электрическим током.
- Если шнур питания поврежден, его во избежание возникновения опасных ситуаций должен заменить производитель, сервисный агент или другие лица аналогичной квалификации.
- Устройство нужно подключить к розетке 220-240 В перем. тока, 50 Гц. Использование более высокого напряжения может привести к нарушению функционирования устройства и даже возгоранию.
- Если вилка устройства не подходит к розетке, не применяйте силу, чтобы вставить ее.
- Прежде чем отключать устройство от источника питания, выключите его.
- Не подключайте и не отключайте шнур питания мокрыми руками. Это может привести к поражению электрическим током.
- Отключите шнур питания, если устройство не используется в течение длительного времени.
- Вы всегда должны иметь свободный доступ к сетевой вилке.
- Данное изделие не содержит компонентов, техническое обслуживание которых пользователь может осуществлять самостоятельно. В случае возникновения неисправности следует связаться с производителем или представителем авторизованного сервисного центра. Контакт с некоторыми частями внутри

устройства может представлять опасность для жизни. Гарантия производителя не распространяется на неисправности, возникшие вследствие проведения ремонта неуполномоченными третьими лицами.

- Не используйте устройство сразу после распаковки. Перед использованием дождитесь, пока температура устройства не достигнет значения комнатной.
- Данное изделие предназначено для использования только в условиях умеренного климата (не тропического/субтропического).
- Установите изделие на ровную, устойчивую поверхность, не подверженную воздействию вибраций.
- Убедитесь в том, что изделие и его компоненты не нависают над краем мебели, на которую оно установлено.
- Во избежание рисков возгорания, поражения электрическим током или повреждения данного изделия не подвергайте его воздействию прямых солнечных лучей, пыли, дождя и влаги. Не допускайте попадания на изделие капель или брызг жидкостей, не ставьте на изделие или рядом с ним наполненные жидкостью емкости.
- Не ставьте на устройство наполненные жидкостью емкости, например вазы.
- Ну устанавливайте рядом с ним источники тепла, например радиаторы, обогреватели, печи или другие устройства (включая усилители), вырабатывающие тепло.
- Не устанавливайте изделие в местах с повышенным уровнем влажности и плохой вентиляции.
- Оставьте вокруг устройства свободный зазор минимум 5 см для обеспечения надлежащей вентиляции. Не закрывайте вентиляционные отверстия данного изделия. Убедитесь в том, что вентиляционные отверстия не закрывают другие предметы, например газеты, скатерти, шторы и т. д.
- НЕ ПОЗВОЛЯЙТЕ никому, особенно детям, вставлять посторонние предметы в порты, слоты и прочие отверстия в корпусе устройства, поскольку это может привести к поражению электрическим током с летальным исходом.
- Грозы представляют опасность для всех электрических устройств. Удар молнии в сетевой или антенный провод может привести к повреждению устройства, даже если оно выключено. Перед грозой необходимо отключить все кабели и провода.
- Чрезмерное звуковое давление из наушников и головной гарнитуры может привести к потере слуха.
- Не увеличивайте громкость в процессе прослушивания участка с входным сигналом очень низкого уровня или отсутствующим аудиосигналом. Это создает угрозу повреждения динамика в случае неожиданного воспроизведения участка с сигналом пикового уровня.

Сетевой адаптер

- Чтобы отключить устройство от сети питания, извлеките провод из сетевой розетки.
- Используйте только входящий в комплект сетевой адаптер, поскольку невыполнение данного условия может привести к возникновению угрозы безопасности и/или повреждению устройства.



Техническое обслуживание

- Прежде чем приступать к очистке устройства, отключите шнур питания от источника энергии.
- Для очистки внешней поверхности устройства используйте мягкую и чистую салфетку. Никогда не очищайте еще с помощью химических или моющих средств.

Батарейки

- Вставляя батарейки, обращайте внимание на полярность.

- Не подвергайте батарейки воздействию высоких температур и не размещайте их в местах, где возможно быстрое повышение температуры, например, вблизи огня или в области воздействия прямых солнечных лучей.
- Не подвергайте батарейки воздействию чрезмерного лучистого тепла, не бросайте их в огонь, не разбирайте их и не пытайтесь повторно зарядить севшие батарейки. Они могут протечь или взорваться.
- Никогда не используйте разные батарейки или комбинацию старых и новых батареек.
- Если пульт дистанционного управления не будет использоваться в течение длительного периода (свыше одного месяца), во избежание протекания батареек выньте их из пульта.
- Если батарейки протекли, вытрите внутреннюю часть отсека для батареек и замените их новыми.
- Используйте только указанные батарейки.

Не допускайте проглатывания батареек, опасность химического ожога

- Проглатывание батареек может привести к возникновению тяжелых внутренних ожогов уже в течение 2 часов и смерти. Держите новые и использованные батарейки в недоступном для детей месте. Если не получается надежно закрыть отсек для батареек, прекратите использование изделия и держите его в недоступном для детей месте. В случае возникновения подозрений относительно проглатывания батареек или попадания их в какую-либо часть организма немедленно обратитесь к врачу.

Утилизация оборудования и батареек

- Не выбрасывайте данное изделие или батарейки вместе с несортированными городскими отходами. Обратитесь на специальный пункт приема отходов электронного и электрического оборудования для последующей утилизации в соответствии с местными законодательными предписаниями. Так вы вносите свой вклад в сохранение ресурсов и защиту окружающей среды.
- В большинстве стран ЕС утилизация батареек регулируется законодательными положениями. Для получения более подробной информации обратитесь к продавцу или местные органы власти.
- Приведенный выше символ наносится на электрическое и электронное оборудование, а также батарейки (или их упаковку) в качестве напоминания. Если под символом имеется обозначение «Hg» или «Pb», это говорит о том, что батарейка содержит следы ртути (Hg) или свинца (Pb) соответственно.
- Пользователи обязаны сдавать отработавшее оборудование и батарейки в существующие пункты возврата.



Торговые марки:



Текстовый символ *Bluetooth*[®] и логотипы являются зарегистрированными торговыми марками Bluetooth SIG, Inc.



Понятия HDMI и High-Definition Multimedia Interface и логотип HDMI являются торговыми марками или зарегистрированными торговыми марками компании HDMI Licensing, LLC в Соединенных Штатах Америки и других странах.



- Логотип Wi-Fi CERTIFIED является сертификационным знаком Wi-Fi Alliance.

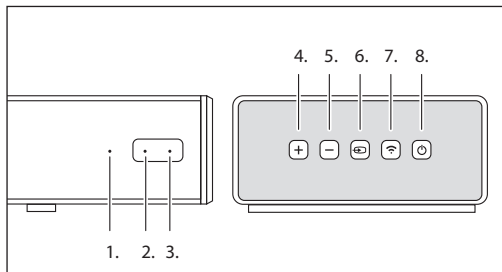
Заявление о соответствии требованиям для получения маркировки CE:

- Настоящим компания UMC Poland sp. z o.o. заявляет, что данное аудиоустройство соответствует обязательным требованиям и прочим важным положениям Директивы ЕС по радиооборудованию 2014/53/EU. Полный текст Декларации о соответствии стандартам ЕС можно найти по ссылке <https://www.sharpconsumer.eu/documents-of-conformity/>

Содержимое Коробки

- 1x Основной блок
- 1x Пульт дистанционного управления
- 1x Руководство пользователя
- 2x Батарейка AAA
- 1x Быстрый запуск
- 1x AC-DC Адаптер питания (24В, 1,5А)

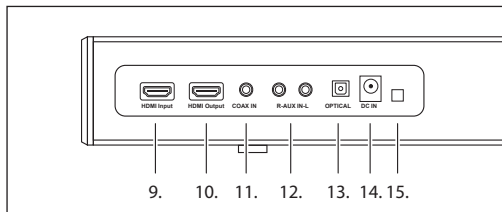
Панели и элементы управления



1. LED индикатор источника
2. LED индикатор питания
3. ИК датчик
4. Громкость +
Увеличение громкости
5. Громкость -
Уменьшение громкости
6. Источник
Переключает источник звука
7. Сопряжение

| Состояние | Длинное нажатие |
|-----------------------|---|
| Wi-Fi режим | Подключите подчиненную колонку к основной колонке |
| Bluetooth подсоединен | Отключить Bluetooth |
| Готовность | Закрыть точку доступа Wi-Fi |

8. Питание вкл/выкл
Нажмите кнопку для включения/выключения питания звуковой панели.



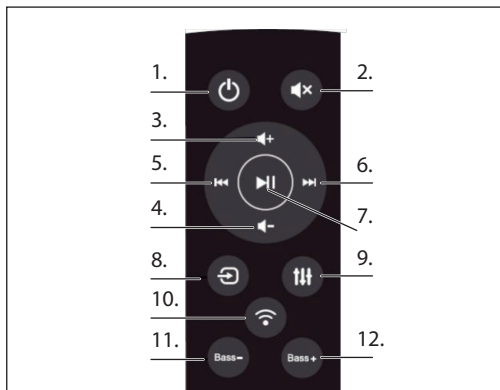
9. HDMI вход
10. HDMI выход
11. COAX вход
12. AUX вход
13. Оптический вход
14. DC вход
15. Порт обновления программного обеспечения

Индикаторы:

| LED индикатор источника | | |
|-------------------------|---------------------------|-------------------------|
| Режим | Индикация | |
| Wi-Fi | Отключено | Мигающий зеленый |
| | Подключено | Немигающий зеленый |
| | Сопряжение | Быстро мигающий зеленый |
| Bluetooth | Отключено | Мигающий синий |
| | Подключено | Немигающий синий |
| AUX вход | Немигающий пурпурный | |
| Оптический вход | Немигающий светло голубой | |
| Коаксиальный вход | Немигающий желтый | |
| HDMI вход | Немигающий красный | |
| ARC | Немигающий белый | |

| LED индикатор питания | |
|-------------------------|------------------------|
| Статус | LED световая индикация |
| Питание ВКЛ | Белый |
| Питание ВыКЛ | Красный |
| Питание ВКЛ и БЕЗ ЗВУКА | Мигающий красный |

Пульт дистанционного управления



1. ПИТАНИЕ: ВКЛ/ВЫКЛ звуковую панель.
2. БЕЗ ЗВУКА: Отключает звук звуковой панели.
3. ГРОМКОСТЬ +: Увеличение громкости.
4. ГРОМКОСТЬ -: Уменьшение громкости.
5. ПРЕДЫДУЩИЙ: Переключает на предыдущую песню, когда звуковая панель подключена к устройству через Bluetooth или Wi-Fi подключение.
6. СЛЕДУЮЩИЙ: Переключает на следующую песню, когда звуковая панель подключена к устройству через Bluetooth или Wi-Fi подключение.
7. ВОСПРОИЗВЕДЕНИЕ/ПАУЗА: Воспроизводит или ставит на паузу песню, когда звуковая панель подключена к устройству через Bluetooth или Wi-Fi подключение.
8. ИСТОЧНИК: Изменяет вход звуковой панели.

9. **ЭКВАЛАЙЗЕР:** Переключает различные предварительно установленные настройки эквалайзера для колонок.

10. СОПРЯЖЕНИЕ:

| Состояние | Длинное нажатие |
|-----------------------|------------------------------|
| Wi-Fi режим | Отключить беспроводную сеть. |
| Bluetooth подсоединен | Отключить Bluetooth. |
| Готовность | Закрыть точку доступа Wi-Fi. |

11. **BASS-**: Уменьшение эффекта баса звуковой панели.

12. **BASS+**: Увеличение эффекта баса звуковой панели.

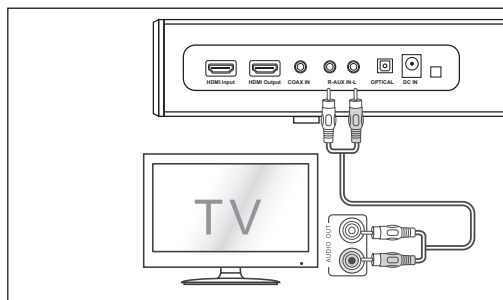
Воспроизведение музыки

Wi-Fi режим:

- Вы можете использовать приложение для поиска HT-SBW420, а затем добавить устройство в список управления. Затем можно воспроизводить музыку на подключенном устройстве. Если вы хотите воспроизводить музыку через две колонки одновременно (режим «мульти-комната»), выполните инструкции, указанные в приложении.
- Вы можете автоматически установить приложение с помощью Android Market или App Store. В Android Market или App Store найдите «SHARP Player», скачайте и выполните установку.

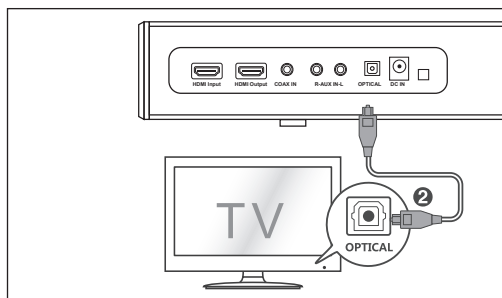
Bluetooth режим:

- Нажмите кнопку «ИСТОЧНИК» для входа в режим Bluetooth, затем нажмите поиск для Bluetooth устройств. На мобильном телефоне или планшете выберите «HT-SBW420» и выполните сопряжение.
- Если вам нужно переключиться на другое Bluetooth устройство, зажмите кнопку сопряжения в течение нескольких секунд, световой индикатор замигает. Снова войдите в режим сопряжения Bluetooth и повторите шаг (1).
- Если Bluetooth устройство было успешно сопряжено до того, как было выключено, устройство автоматически подключится к последнему успешно сопряженному устройству при следующей загрузке (повторное подключение не требуется), световой индикатор не мигает.



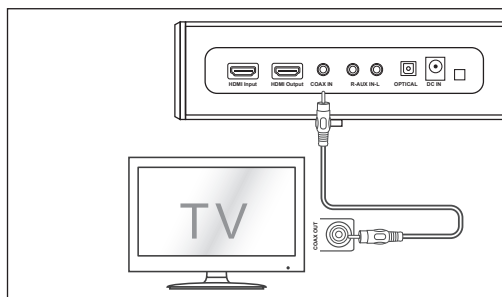
Режим Aux входа:

- Для соединения аудиовыходов телевизора с разъемом AUX 1 на устройстве используйте аудиокабель PHONO (не входит в комплект).
- Для соединения аудиовыходов телевизора или наушников с разъемом AUX на устройстве используйте аудиокабель PHONO 3,5 мм (не входит в комплект).



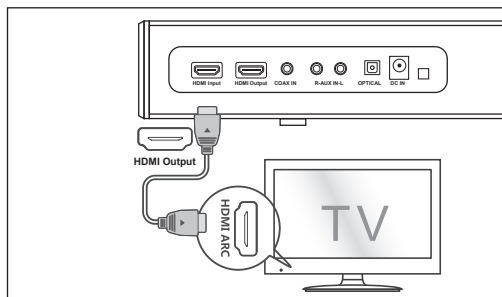
Режим оптического входа:

Используйте оптический кабель для подключения оптического входа данной звуковой панели к оптическому выходу VCD, CD, VCR, DVD плеера.



Режим коаксиального (цифрового) входа:

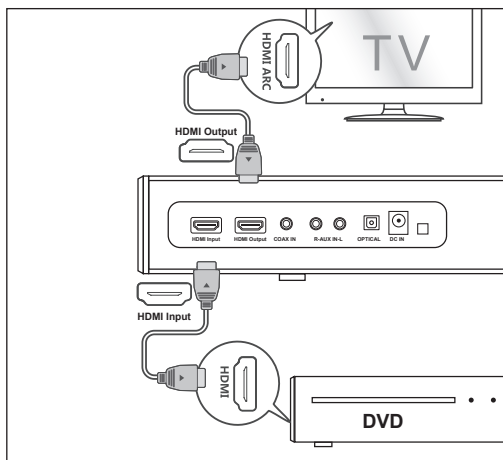
Соедините цифровой коаксиальный кабель (не входит в комплект) с разъемом коаксиального выхода телевизора и коаксиальным разъемом устройства.



HDMI режим:

- Соедините HDMI вход телевизора и HDMI выход звуковой панели с помощью HDMI кабеля (не входит в комплект).
- Соедините HDMI выход DVD и HDMI вход звуковой панели с помощью HDMI кабеля (не входит в комплект).

Если ваш ТВ/DVD поддерживает функцию CEC, устройства могут контролировать друг друга с помощью CEC протокола. Важно удостовериться, что CEC функция телевизора включена.



ARC режим:

Функция ARC (Audio Return Channel, обратный аудиоканал) позволяет передавать аудиосигнал с телевизора с поддержкой технологии ARC на звуковую панель посредством одного разъема HDMI.

Для использования функции ARC удостоверьтесь в том, что ваш телевизор поддерживает технологии HDMI-CEC и ARC и произведите соответствующие настройки. При правильной настройке вы можете регулировать громкость звуковой панели при помощи пульта ДУ (VOL +/- и MUTE).

Соедините HDMI ARC вход телевизора и HDMI выход звуковой панели помощью HDMI кабеля (не входит в комплект).

Примечание: В режиме оптического входа, режиме коаксиального входа, режиме ARC или режиме HDMI источник должен быть установлен как PCM аудио выход.

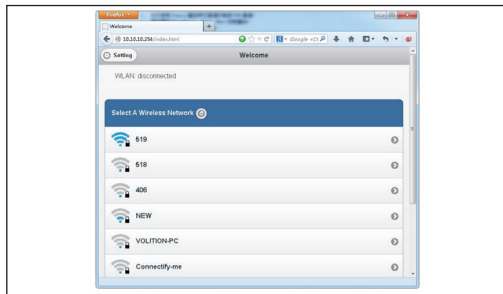
Примечание: Если сигнал входа отсутствует, устройство перейдет в режим ожидания через 15 минут (все режимы).

Подключение питания

Перед подключением сетевого адаптера убедитесь, что установлены все прочие подключения.

Подсоедините силовой адаптер к DC разъему устройства, а затем к розетке.

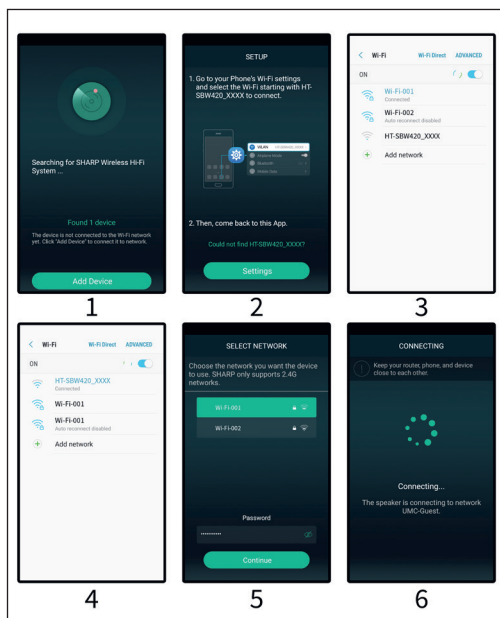
Параметры интернета для Wi-Fi колонки



1. При включении звуковой панели Wi-Fi запускается автоматически.

2. После подключения ПК или смартфона к устройству через Wi-Fi (Стандартный SSID - HT-SBW420_XXXX, XXXX случайный номер), перейдите на сайт: <http://10.10.10.254> и зайдите на страницу с параметрами. На сайте две вкладки: Wi-Fi и Параметры.
3. Вкладка Wi-Fi: Для установки соединения между Wi-Fi колонкой и AP. Вы можете использовать ПК или смартфон для подключения к интернету через Wi-Fi колонки после подключения.
4. Вкладка Параметры:
 - Во вкладке Параметры 3 подвкладки: Статус, Система и Сеть.
 1. Вкладка Статус: Вы можете посмотреть версию встроенной программы, UUID Wi-Fi колонки.
 2. Вкладка Система: Вы можете сбросить настройки Wi-Fi колонки и обновления встроенного программного обеспечения в опции «Прочее» и обновить встроенное программное обеспечение онлайн в «Онлайн обновлении встроенной программы».
 3. Вкладка Сеть: Вы можете установить SSID, пароль и тип кодирования Wi-Fi колонки.

Подключение



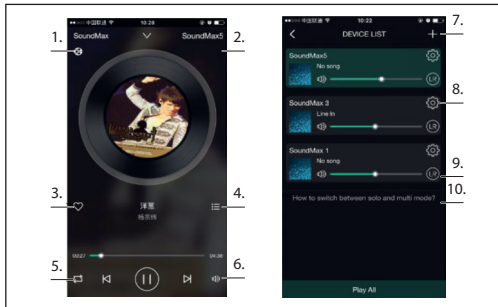
1. Краткое введение
 1. Откройте приложение на подключенном устройстве.
 2. Нажмите на иконку «Add Device», выберите WIFI канал.
 3. Нажмите значок «Settings», перейдите в настройки Wi-Fi Вашего телефона и выберите Wi-Fi, начиная с HT-SBW420_XXXX для подключения. Затем вернитесь к этому приложению.
 4. Выберите канал Wi-Fi и введите пароль маршрута.
 5. Нажмите значок «Continue» и дождитесь добавления оборудования.
2. Добавление устройства, подключенного к роутеру.

Откройте приложение снова и оно найдет все подключенные устройства.
3. Как добавить другие неподключенные устройства

Прочие устройства, подключенные к беспроводной сети. Выполните следующие шаги:

1. В списке устройства нажмите на иконку «+».
 2. Затем добавьте устройство как указано для первого подключения.
 3. После добавления устройства оно будет показано в списке устройств.
- 4. Переименование устройств**
После добавления устройство название устройства может быть изменено по вашему желанию. Шаги как показано:
1. Нажмите кнопку «Параметры» на интерфейсе списка устройств.
 2. Переименование устройства: Персонализация или выбор рекомендованного названия.

Значки и функции интерфейса приложения



1. Иконки показывают воспроизведение в DLNA.
2. Название устройства.
3. Добавить в избранное.
4. Показать последний плейлист.
5. Режим непрерывного воспроизведения.
6. Регулировка громкости.
7. Нажмите, чтобы добавить новое устройство.
8. Нажмите, чтобы посмотреть детали устройства, переименовать устройство, выполнить сброс и т.д.
9. Нажмите для регулировки левого/правого канала.
10. Как переключить между «соло» и «мульти-режимом»?

APP функции

- 1. Функция поиска**
С помощью функции поиска вы можете искать музыку в соответствии со своими потребностями, по артисту или по песне.
 - 2. Функция «Избранное»**
Соберите свои любимые песни с помощью функции, которая позволяет вам выбирать любимые песни.
 1. Нажмите на иконку в виде сердца, расположенную на интерфейсе проигрывателя, песня будет добавлена в список «Избранное».
 2. На интерфейсе управления нажмите для перехода в список любимого, где вы сможете увидеть свою коллекцию песен.
- Управление плейлистом любимых песен**
1. Нажмите на название песни справа.

2. Вы можете удалить песню или добавить в другой плейлист, выбранный в списке «Избранное».
- 3. Моя музыка - Локальная музыка**
1. Нажмите на телефон для входа в плейлисты локальной музыки;
 2. Нажмите на иконку в верхнем правом углу для обновления и поиска новых песен для добавления в локальные плейлисты;
 3. Нажмите на иконку справа от названия песни. Вы можете управлять песнями, «Добавить в избранное», «Добавить в список» и т.д.
- Мой плейлист**
1. Шаг 1. Вы можете создать новый список: нажмите «+» в плейлисте;
 2. Шаг 2. После ввода названия нажмите «ОК» для создания нового списка.
- 4. Онлайн-музыка**

В приложении Sharp Audio App можно добавить множество потоковых сервисов, таких как TIDAL, iHeartRadio, Spotify, Amazon и т.д.

• TIDAL

TIDAL содержит расширенные функции потоковой передачи музыки. В настоящее время Tidal предлагает свои сервисы в более чем 50 странах и регионах мира, включающие в себя высококачественную музыку, эксклюзивный контент, возможность публикации комментариев и отзывов и музыкальную продукцию.

• iHeartRadio

iHeartRadio, которое встроено в приложение, представляет собой цифровой вещательный и аудио потоковый медиа плеер, который используется бесплатно по всему миру. Он содержит много онлайн радио станций и также вы можете создавать персонализированные радио станции.

• Spotify

Самый лучший способ слушать музыку дома - Spotify Connect, который позволяет воспроизводить Spotify через домашние наушники или ТВ с помощью приложения Spotify в качестве пульта дистанционного управления. Для использования Spotify Connect вам требуется Spotify премиум аккаунт. Если у вас нет премиум аккаунта, перейдите на сайт <http://www.spotify.com/freetrial> для получения бесплатного использования в течение 30 дней.

1. Подключите устройство к той же wi-fi сети, к которой подключен ваш телефон, планшет или ПК, на котором работает приложение Spotify.
2. Откройте приложение Spotify и воспроизведите любую песню.
3. Нажмите на «изображение песни» в нижнем левом углу экрана.
4. Нажмите иконку «Подключить»
5. Выберите свое устройство из списка.
Для получения более детальной информации об установке и использовании Spotify Connect перейдите на www.spotify.com/connect.

5. Синхронизация и раздельное воспроизведение

Champion серии WH может воспроизводить музыку через две или более колонок одновременно. Проведите влево и войдите в список устройств, вы можете контролировать все устройства, например, увеличивать/уменьшать громкость, выбирать песни, режим звучания и т.д.
В списке устройств нажмите на текст «Как переключать между режимами соло и мульти», чтобы получить больше информации о функции «мульти-комната».

Как обновить встроенное программное обеспечение Wi-Fi

Онлайн обновление:

1. Включите колонку, перейдите в режим Wi-Fi, после сообщения о готовности сети Wi-Fi используйте ПК для подключения Wi-Fi сигнала к колонке.
2. В браузере ПК введите «10.10.10.254».
3. Сеть подключена.
4. Затем выберите «Параметры».
5. Нажмите «Параметры».
6. Нажмите «Онлайн обновление».
7. Обновления встроенного программного обеспечения будут загружаться автоматически, после успешного обновления появится сообщение. Обновление возможно только при наличии интернет подключения.

APP обновление:

Если вы видите иконку «Новый» рядом с кнопкой параметров, для вашего устройства доступно новое встроенное программное обеспечение. Для использования этого нового программного обеспечения нажмите «новый», и вы увидите всплывающее сообщение. Подключите адаптер, затем выберите обновление и не выполняйте никаких других операций до завершения процесса обновления.

Поиск и устранение неисправностей

Отсутствует питание

- Проверьте, правильно ли подключен шнур переменного тока.
- Убедитесь в том, что розетка переменного тока подает электроэнергию.
- Нажмите кнопку режима ожидания на пульте ДУ или звуковой панели, чтобы включить звуковую панель.

Отсутствует звук

- Повысьте уровень громкости. Нажмите кнопку увеличения громкости на пульте ДУ или в правой части звуковой панели.
- Нажмите кнопку MUTE на пульте ДУ, чтобы убедиться в том, что на звуковой панели не отключен звук.
- Нажмите кнопку выбора источника, чтобы выбрать другой источник входного сигнала.
- В случае отсутствия аудиосигнала при использовании цифрового входа:
 - Попробуйте настроить выход телевизора на сигнал ИКМ или
 - Подключитесь напрямую к Blu-ray/другому источнику, некоторые телевизоры не работают через цифровой аудиовход.
- Ваш телевизор может быть настроен на переменные аудиовыходы. Убедитесь в том, что в настройках аудиовыхода выбрана опция FIXED (ФИКСИРОВАННЫЙ) или STANDARD (СТАНДАРТНЫЙ), а не VARIABLE (ПЕРЕМЕННЫЙ). Более подробная информация приведена в руководстве по эксплуатации телевизора.
- При использовании Bluetooth убедитесь в том, что на источнике включен звук и установлен приемлемый уровень громкости.

Не работает пульт дистанционного управления

- Прежде чем нажимать любую кнопку управления воспроизведением, выберите надлежащий источник.
- Сократите расстояние между пультом ДУ и устройством.
- Вставьте батарейку, соблюдая указанную полярность (+/-).
- Замените батарейку.
- Направляйте пульт ДУ прямо на датчик, расположенный на передней панели устройства.

Я слышу жужжание или гудение

- Убедитесь в том, чтобы все кабели и провода надежно подсоединены.
- Подключите другой источник (телевизор, проигрыватель Blu-ray и т. д.), чтобы проверить, сохраняется ли жужжание. Если нет, возможно, причиной проблемы является исходное устройство.
- Подключите устройство к другому входу на звуковой панели.

Wi-Fi режим без звука

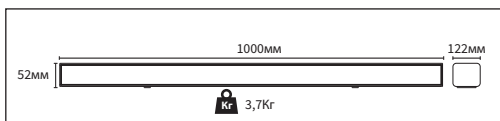
- Проверьте, находятся ли ПК или смартфон и звуковая панель в одной сети;
- Проверьте, находится ли звуковая панель в Wi-Fi режиме;
- Если используется приложение, проверьте, была ли отправлена музыка на колонку;

Забыли Wi-Fi пароль

- Сбросьте установленный Wi-Fi пароль,
- В состоянии начальной загрузки, нажмите кнопки дистанционного управления в последовательности: ВОСПРОИЗВЕДЕНИЕ/ПАУЗА, СЛЕДУЮЩИЙ, ПРЕДЫДУЩИЙ, ГРОМКСТЬ -

Технические спецификации

| | |
|--|-------------------------------------|
| Модель | HT-SBW420(BK), HT-SBW420(GR) |
| Звуковая панель | |
| Энергопотребление | 33Вт |
| Потребление в дежурном режиме | <0.5Вт |
| Энергопотребление - режим ожидания при подключенной сети | <2.5Вт |
| Выходная мощность | 2 x 18Вт + 36Вт (RMS) |
| Частотная характеристика | 70Гц-20кГц (-10дБ) |
| Адаптер питания | |
| Производитель | Shenzhen Fujia Appliance Co., Ltd. |
| Модель | FJ-SW2401500N |
| Входное напряжение | AC 100-240В~50/60Гц |
| Выходное напряжение | DC 24В,1.5А |
| Bluetooth | |
| Версия | V 2.1 EDR |
| Максимальная мощность передачи | <10 дБм |
| Частотные диапазоны | 2402 МГц ~ 2480 МГц |
| Wi-Fi | |
| Поддержка | 802.11 b/g/n; STA/AP/AP Client |
| Максимальная мощность передачи | <20 дБм |
| Частотные диапазоны | 2412 МГц ~ 2472 МГц |
| Пульт дистанционного управления | |
| Тип батареек | 2 x AAA 1,5В |





UMC Poland Sp. z o.o.

Ostaszewo 57B, 87-148 Łysomice,
Poland

Сделано в Китае

SAU/MAN/0043

www.sharpconsumer.eu

SHARP