

ПИЛОТАЖ
радиоуправляемые модели

BATTLE DRONES NX2

Инструкция по эксплуатации



СОДЕРЖАНИЕ

Введение	2
Общая информация	2
Информация по технике безопасности	2
Пульт управления и дрон	3
Полет боевого дрона	3
Управление	5
Взлет	5
Посадка	5
Интуитивный режим управления (Headless)	5
Калибровка гироскопа	5
Триммер	5
Режим боя	6
Выключение питания	6
Зарядка батареи дрона	6
Безопасность при эксплуатации батареи	7

ВВЕДЕНИЕ

Благодарим Вас за приобретение квадрокоптера Pilotage Battle Drones! Пожалуйста, перед использованием внимательно прочтите это руководство и храните его на протяжении всего срока службы изделия!

Мы надеемся, что модель подарит Вам множество незабываемых моментов и удовольствие от управления.

Производитель постоянно работает над улучшением дизайна и характеристик своей продукции, поэтому некоторые узлы и детали могут отличаться от образцов, приведенных в инструкции.

Для правильной и безотказной службы изделия, работы по сборке / разборке, настройке элементов модели рекомендуется производить в технических центрах фирмы-продавца.

Фирма-продавец не несет ответственности за любые возможные последствия, возникшие при несоблюдении вышеперечисленных мер предосторожности, а так же за последствия, возникшие в результате самостоятельной сборки и/или некорректной предпусковой настройки изделия.

ОБЩАЯ ИНФОРМАЦИЯ

Спасибо за покупку! Прежде, чем приступить к использованию этого продукта, обязательно прочитайте данную инструкцию. Пожалуйста, храните эту инструкцию на протяжении всего срока службы данного изделия.

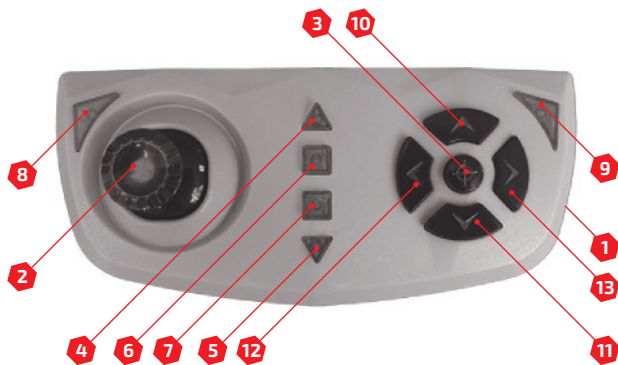
Этот дрон имеет встроенный гироскоп, что позволяет стабильно летать

как внутри помещений, так и на улице. Система радиуправления 2,4ГГц позволяет запускать несколько моделей одновременно.

ИНФОРМАЦИЯ ПО ТЕХНИКЕ БЕЗОПАСНОСТИ

- Продукт содержит мелкие детали, которые при попадании в дыхательные пути могут вызвать удушье. Используйте и храните данный продукт вне досягаемости маленьких детей.
- Всегда выключайте сначала питание дрона, и только после этого выключайте пульт управления.
- Оберегайте модель, ее компоненты и элементы питания от воздействия тепла.
- Будьте осторожны, чтобы не поранить себя или других во время полета беспилотника.
- Дети в возрасте младше 12 лет могут использовать модель только под присмотром взрослых.
- Никогда не пытайтесь заряжать не перезаряжаемые батарейки. Никогда не устанавливайте одновременно старые и новые батарейки. Никогда не устанавливайте одновременно батарейки разного типа или производителя.
- Обязательно извлекайте элементы питания из пульта управления и дрона, когда модель не используется.

ПУЛЬТ УПРАВЛЕНИЯ И ДРОН



1. Выключатель питания
2. Ручка Газ/Курс/Стрельба
3. Триммер
4. Взлет одной кнопкой
5. Приземление одной кнопкой
6. Интуитивный режим управления (Headless)
7. Калибровка гироскопа
8. Кнопка «Скорость»
9. Кнопка «Кульбит»
10. Полет вперед
11. Полет назад
12. Полет боком влево
13. Полет боком вправо



ПОЛЕТ БОЕВОГО ДРОНА



1. Аккуратно поверните моторы боевого дрона в рабочее положение (см. рисунки) и убедитесь, что аккумулятор дрона надежно закреплен.



2. Установите дрон на плоской горизонтальной поверхности. Сначала включите питание пульта управления. Затем, чтобы включить питание модели, нажмите кнопку на верхней части корпуса боевого дрона. (см. рисунки). Индикаторы начнут быстро мигать. Когда индикаторы станут мигать медленно, это значит, что идет процесс установки связи пульта управления с дроном.

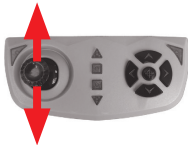


3. Когда индикаторы станут светиться постоянно, это значит, что связь пульта управления с дроном установлена успешно.



4. Боевой дрон готов к полету!

ВНИМАНИЕ! Не пытайтесь летать на высоте ниже 1/2 метра от земли, так как отражающийся от земли поток воздуха отрицательно влияет на летные характеристики боевого дрона.



1. Плавно переместите ручку «Газ/Курс/Стрельба» вверх — дрон будет набирать высоту. При перемещении ручки «Газ/Курс/Стрельба» вниз дрон будет снижаться.



2. При перемещении ручки «Газ/Курс/Стрельба» влево/вправо дрон будет поворачивать влево/вправо.



3. При нажатии кнопки «Полет вперед» дрон будет лететь вперед. При нажатии кнопки «Полет назад» дрон будет лететь назад.



4. При нажатии кнопки «Полет боком влево» дрон полетит боком влево. При нажатии кнопки «Полет боком вправо» дрон полетит боком вправо.

УПРАВЛЕНИЕ

ВЗЛЕТ

Переместите ручку «Газ/Курс/Стрельба» вверх и до упора вниз, чтобы разблокировать моторы.

Нажмите верхнюю кнопку, чтобы осуществить взлет в автоматическом режиме, или плавно переместите ручку «Газ/Курс/Стрельба» вверх, чтобы взлететь в ручном режиме.



ПОСАДКА

Чтобы приземлиться в автоматическом режиме, нажмите нижнюю кнопку.



ИНТУИТИВНЫЙ РЕЖИМ УПРАВЛЕНИЯ (HEADLESS)

Нажмите эту кнопку, чтобы активировать интуитивный режим (Headless). В этом режиме дрон будет использовать положение пилота в качестве контрольной точки. Например: нажатие кнопки «Полет вперед» приведет к тому, что боевой дрон полетит от вас, даже если он был расположен к вам боком или задом.



Индикация интуитивного режима (Headless)

При активации интуитивного режима управления (Headless) раздается один звуковой сигнал и индикаторы на боевом дроне медленно мигают.

Выключение интуитивного режима (Headless)

При выключении интуитивного режима управления (Headless) раздается два звуковых сигнала и индикаторы на боевом дроне станут светиться постоянно.

КАЛИБРОВКА ГИРОСКОПА

Если дрон постоянно дрейфует в одну и ту же сторону и этот дрейф не удается устранить триммером, приземлите дрон на ровную горизонтальную поверхность, и нажмите эту кнопку, чтобы откалибровать гироскоп.



ТРИММЕР

При нажатии кнопки «Триммер» раздается один звуковой сигнал, который указывает, что активирована система триммирования.

Активировав систему триммирования, чтобы устранить дрейф модели, используйте кнопки: полет вперед, полет назад, боком влево, боком вправо. Для триммирования модели выбирайте просторное пространство.

Чтобы выключить режим триммирования, нажмите кнопку «Триммер» еще раз — выключение

подтвердят два звуковых сигнала.

СОВЕТ: чтобы обеспечить плавный взлет и стабильное висение, перемещайте ручку газа аккуратно и плавно.

Затем, если дрон постоянно дрейфует в одном и том же направлении, устраните дрейф при помощи кнопки «Триммер».

ВНИМАНИЕ! Когда дрон находится слишком близко к земле или к потолку, из-за отражения воздушного потока он может лететь нестабильно.

РЕЖИМ БОЯ

Режим боя можно реализовать только при полете одновременно двух или более дронов, которые находятся на расстоянии одного метра друг от друга. Чтобы произвести выстрел, направьте носовую часть своего дрона на противника и нажмите сверху вниз на ручку «Газ/Курс/Стрельба».

Если в ваш дрон выстрелит противник, ваш дрон будет вибрировать. После трех попаданий дрон автоматически приземлится.



ВНИМАНИЕ! Дальность стрельбы составляет всего один метр!

ВЫКЛЮЧЕНИЕ ПИТАНИЯ

Чтобы выключить питание модели, нажмите и удерживайте кнопку выключения питания, которая расположена на верхней части корпуса боевого дрона, и отпустите ее, когда индикаторы дрона погаснут. Затем выключите питание пульта управления.



ЗАРЯДКА БАТАРЕИ ДРОНА

Извлеките аккумулятор из боевого дрона и, соблюдая полярность, подключите его к соответствующему разъему USB зарядного устройства, которое поставляется в комплекте модели. Затем подключите USB зарядное устройство в USB гнездо компьютера. Во время зарядки индикатор USB зарядного устройства не светится. Как только аккумулятор полностью зарядится, индикатор USB зарядного устройства станет светиться.

БЕЗОПАСНОСТЬ ПРИ ЭКСПЛУАТАЦИИ БАТАРЕИ

- ВСЕГДА отсоединяйте аккумулятор от разъема модели сразу после полета, если вы не планируете ее использовать в ближайшее время.
- Не пытайтесь использовать поврежденную (деформированную или раздутую) батарею.
- Эта модель оснащена LiPo батареей, которая должна утилизироваться в соответствии с местным законодательством.
- Не оставляйте зарядное устройство и батарею во время зарядки без присмотра.
- Во время зарядки зарядное устройство может нагреться, это нормально, но если во время зарядки начинает нагреваться аккумулятор, немедленно отключите его от зарядного устройства.
- Если аккумулятор начинает нагреваться, набухать, выделять дым или от него ощущается необычный запах, немедленно отключите его от зарядного устройства или разъема модели и аккуратно переместите его в специальный противопожарный пакет.
- Не заряжайте аккумулятор сразу после полета, дайте ему остыть. Никогда не пытайтесь заряжать набухший или горячий аккумулятор.
- Не кладите зарядное устройство или аккумулятор на воспламеняющуюся поверхность, во время использования не размещайте батарею модели вблизи горючих материалов.
- Никогда не разбирайте или не пытайтесь модифицировать батарею модели, не пытайтесь самостоятельно перепаявать провода или разъемы.
- Не используйте зарядное устройство из комплекта модели для зарядки любых других батарей.
- Никогда не заряжайте аккумулятор модели в автомобиле.
- Всегда отсоединяйте аккумулятор и отключайте зарядное устройство сразу после завершения процесса зарядки.
- Немедленно приземляйте свою модель, когда ее индикаторы мигают, сигнализируя о низком напряжении батареи. Зарядите аккумулятор. Перед тем, как совершить следующий полет, полностью зарядите аккумулятор модели. Никогда не пытайтесь заражать не перезаряжаемые батарейки для пульта управления, это опасно!

КОНТАКТНАЯ ИНФОРМАЦИЯ

Для получения информации о ближайших магазинах «Пилотаж», пожалуйста, перейдите на сайт Вашего региона.

По вопросам международной дистрибуции и англоязычной поддержки обращайтесь: info@pilotage-rc.com.

Радиоуправляемый бой квадрокоптеров Pilotage NX2, электро, RTF Артикул: RC61081

Поставщик:

Поставщик: Общество с ограниченной ответственностью «Фирма 495»
Место нахождения: РФ, 121096, г. Москва, ул. 2-ая Филевская, д. 7, корп. 6, помещение ТАРП.
Тел.: +7 499 110-20-86
E-mail: info@pilotage-rc.ru

Изготовитель:

«Pilotage International Limited»
Unit 805, 8/F, Harbour Crystal Centre,
100 Granville road, Tsingtsui East, KLN,
Hong Kong, Китай.
«Пилотаж Интернейшенал Лимитед»
Гонконг, Юнит 805, 8/Ф, Харбор
Кристал Центр, 100 Гранвилл роад,

Тсимшатсу Ист, Китайская Народная Республика
Соответствует требованиям ТР ТС 008/2011 «О безопасности игрушек»
Срок службы: 2 года.
Дата изготовления: 03.18. Страна производства: Китай. Вес: 25 г.

Состав: из полимерных материалов, с элементами из металла и резины, электромеханические с питанием от химических источников тока, в том числе со световыми и звуковыми эффектами, в том числе с дистанционным управлением, в наборах и отдельными предметами.

Предназначено для домашнего использования.

Использовать строго по назначению под присмотром взрослых, согласно инструкции.



12+ EAC

По вопросам сервисного обслуживания обращайтесь:

Сайт: <http://www.pilotage-rc.ru/contacts>
Телефон: +7 499 110-20-86
Режим работы: с 10:00 до 21:00 ежедневно.



ПИЛОТАЖ
радиоуправляемые модели

www.pilotage-rc.ru