

Мы всегда готовы помочь!

Зарегистрируйте свое устройство и получите поддержку на
www.philips.com/support

FX10

Возник вопрос?
Обратитесь в
Philips



Руководство пользователя

PHILIPS

Содержание

1 Важная информация	2
Техника безопасности	2
Уведомление	4
2 Микросистема Hi-Fi	6
Введение	6
Комплектация	6
Описание основного устройства	7
Описание пульта ДУ	8
3 Начало работы	10
Подключение акустических систем	10
Подключение питания	10
Подготовка пульта ДУ	11
Установка часов	11
Включение	11
4 Воспроизведение	13
Воспроизведение с устройств Bluetooth	13
Воспроизведение диска	14
Воспроизведение с устройства USB	15
5 Воспроизведение с внешнего устройства	16
Прослушивание MP3-плеера	16
Подключение внешнего аудиоустройства с помощью разъемов RCA	16
6 Параметры воспроизведения	17
Повторное воспроизведение и воспроизведение в случайном порядке	17
Отображение информации о воспроизведении	17
7 Настройка уровня громкости и выбор звукового эффекта	18
Регулировка уровня громкости	18
Отключение звука	18
Усиление мощности звука	18
Выбор предустановленного звукового эффекта	18
Усиление низких частот (басов)	18
8 Прослушивание радио	19
Настройка радиостанции	19
Автоматическое программирование радиостанций	19
Программирование радиостанций вручную	19
Выбор предустановленной радиостанции	19
9 Другие возможности	20
Установка времени включения будильника	20
Установка таймера отключения	20
Восстановление настроек по умолчанию	21
10 Сведения об изделии	22
Характеристики	22
Информация о совместимости с USB	22
Поддерживаемые форматы MP3-дисков	23
Обслуживание	23
11 Устранение неисправностей	24

1 Важная информация

Техника безопасности

Ознакомьтесь с приведенными обозначениями безопасности.

Ознакомьтесь с приведенными обозначениями безопасности.



Значок молнии указывает на наличие неизолированных материалов в устройстве и опасность поражения электрическим током. В целях безопасности не снимайте корпус устройства.

Восклицательный знак указывает на функции, перед использованием которых необходимо внимательно ознакомиться с прилагаемым руководством во избежание последующих проблем с работой и обслуживанием устройства.

ПРЕДУПРЕЖДЕНИЕ. В целях предотвращения возгорания или поражения электрическим током запрещается подвергать данный прибор воздействию дождя или влаги и ставить на него емкости, наполненные жидкостью, например вазы.

ВНИМАНИЕ! Во избежание поражения электрическим током совместите широкий конец вилки с широким отверстием и вставьте вилку до упора.

Важные инструкции по безопасности

- 1 Ознакомьтесь с данными инструкциями.
- 2 Сохраните данные инструкции.
- 3 Обратите внимание на все предупреждения.
- 4 Следуйте всем указаниям.
- 5 Запрещается использовать данное устройство возле воды.
- 6 Очищайте устройство только сухой тканью.
- 7 Запрещается блокировать вентиляционные отверстия устройства. Устанавливайте устройство в соответствии инструкциями производителя.
- 8 Запрещается устанавливать устройство возле источников тепла, таких как батареи отопления, обогреватели, кухонные плиты и другие приборы (включая усилители), излучающие тепло.
- 9 Не наступайте на сетевой шнур и не заземляйте его, особенно в области вилки, розетки и в месте выхода из устройства.
- 10 Используйте только принадлежности/аксессуары, рекомендованные производителем.
- 11 Устанавливайте устройство только на тележку, подставку, треногу, кронштейн или стол, рекомендуемые производителем или входящие в комплект поставки. При использовании тележки передвигайте ее осторожно во избежание наклона и падения устройства.



- ⑫ Отключайте устройство от сети во время грозы или во время длительного перерыва в использовании.
- ⑬ При необходимости технической диагностики и ремонта обращайтесь только к квалифицированным специалистам. Проведение диагностики необходимо при любых повреждениях устройства, таких как повреждение сетевого шнура или вилки, попадание жидкости или какого-либо предмета в устройство, воздействие дождя или влаги, неполадки в работе или падение.
- ⑭ Использование элементов питания. **ВНИМАНИЕ!** Для предотвращения утечки электролита и во избежание телесных повреждений, порчи имущества или повреждения устройства соблюдайте следующие правила.
- Вставляйте элементы питания правильно, соблюдая полярность, указанную на устройстве (знаки + и -).
 - Не устанавливайте одновременно элементы питания разных типов (старые и новые; угольные и щелочные и т.п.).
 - При длительном перерыве в использовании извлекайте элементы питания.
- ⑮ Запрещается подвергать устройство воздействию воды.
- ⑯ Не помещайте на устройство потенциально опасные предметы (например, сосуды с жидкостями, зажженные свечи).

- ⑰ Если шнур питания или ШТЕПСЕЛЬ ПРИБОРА используются для отключения устройства, доступ к разъединителю должен оставаться свободным.

Сетевой предохранитель

Эта информация применима только к изделиям с сетевой вилкой английского стандарта.

Данное устройство оснащено одобренной к применению литой сетевой вилкой. Для замены используйте предохранитель со следующими характеристиками:

- соответствие параметрам, указанным на вилке;
- соответствие стандарту BS 1362;
- наличие маркировки ASTA.

В случае возникновения сомнений при выборе типа предохранителя обратитесь в торговую организацию по месту приобретения.

Предупреждение. В соответствии с директивой EMC (2004/108/EC) запрещается отсоединять вилку от шнура питания.

Риск перегрева! Никогда не устанавливайте устройство в ограниченном пространстве. Для обеспечения вентиляции оставляйте вокруг устройства не менее 10 см свободного пространства. Убедитесь, что занавески или другие объекты не закрывают вентиляционные отверстия устройства.

Предупреждение

- Запрещается снимать корпус устройства.
- Запрещается смазывать детали устройства.
- Установите устройство на плоской, твердой и устойчивой поверхности.
- Запрещается устанавливать устройство на другие электрические приборы.
- Устройство предназначено только для домашнего использования. Расположите устройство на достаточном расстоянии от воды, влаги и сосудов с водой.
- Берегите устройство от воздействия прямых солнечных лучей, открытого огня и источников тепла.

Внимание

- Запрещается смотреть на лазерный луч внутри устройства.

Уведомление

CE 0890

Заявление о соответствии

Компания Gibson Innovations настоящим заявляет, что данное изделие соответствует основным требованиям и другим применимым положениям Директивы 1999/5/ЕС. Текст Декларации о соответствии см. на веб-сайте www.philips.com/support.

Внесение любых изменений, не одобренных непосредственно Gibson Innovations, может привести к утрате пользователем права на использование устройства.

Philips и эмблема Philips в виде щита являются зарегистрированными товарными знаками компании Koninklijke Philips N.V. и используются компанией Gibson Innovations Limited по лицензии Koninklijke Philips N.V.

Характеристики могут быть изменены без предварительного уведомления. Philips и эмблема Philips в виде щита являются зарегистрированными товарными знаками компании Koninklijke Philips N.V. и используются по лицензии Koninklijke Philips N.V. Компания Gibson Innovations оставляет за собой право в любое время вносить изменения в устройства, не обязуясь соответствующим образом изменять ранее поставленные устройства.

Утилизация отработавшего изделия и использованных батарей



Данное изделие изготовлено из высококачественных материалов и компонентов, которые подлежат повторной переработке и вторичному использованию.



Этот символ на изделии означает, что оно подпадает под действие Директивы Европейского парламента и Совета 2012/19/ЕС.



Этот символ означает, что в изделии содержатся элементы питания, которые подпадают под действие Директивы 2013/56/ЕС и не могут быть утилизированы вместе с бытовыми отходами.

Узнайте о раздельной утилизации электротехнических и электронных изделий согласно местному законодательству. Действуйте в соответствии с местным законодательством и не выбрасывайте отслужившие изделия вместе с бытовым мусором. Правильная утилизация отслуживших изделий и батарей поможет предотвратить возможное

вредное воздействие на окружающую среду и здоровье человека.

Извлечение одноразовых элементов питания

Инструкции по извлечению одноразовых элементов питания см. в разделе по установке батарей.

Информация о безопасной утилизации

Изделие не имеет лишней упаковки. Мы попытались сделать так, чтобы упаковочные материалы легко разделялись на три типа: картон (коробка), пенополистерол (буфер) и полиэтилен (мешки, защитный пенопластовый лист).

Материалы, из которых изготовлена система, могут быть переработаны и вторично использованы специализированными предприятиями. Соблюдайте местные нормативные требования по утилизации упаковочных материалов, выработавших ресурс элементов питания и старого оборудования.

Bluetooth®

Словесное обозначение и логотипы Bluetooth® являются зарегистрированными товарными знаками Bluetooth SIG, Inc.; компания Gibson Innovations Limited использует их по лицензии. Все прочие товарные знаки и торговые наименования являются собственностью соответствующих владельцев.

Все прочие товарные знаки и торговые наименования являются собственностью соответствующих владельцев.

Данное устройство имеет этикетку:



Примечание

- Таблицу с обозначениями см. на задней панели прибора.

2 Микросистема Hi-Fi

Поздравляем с покупкой и приветствуем вас в клубе Philips! Чтобы воспользоваться всеми преимуществами поддержки Philips, зарегистрируйте приобретенное устройство на сайте www.philips.com/welcome.

Введение

Эта система Hi-Fi позволяет:

- прослушивать аудиозаписи с дисков, запоминающих устройств USB, Bluetooth-устройств и других внешних источников;
- слушать радио FM;

Для оптимизации качества звука в системе Hi-Fi предусмотрены следующие функции:

- Max Sound для мгновенного усиления мощности звука;
 - усиление низких частот;
 - настройки эквалайзера (EQ).
- Устройство поддерживает следующие форматы медианосителей:

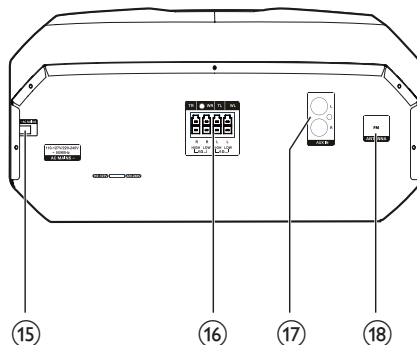
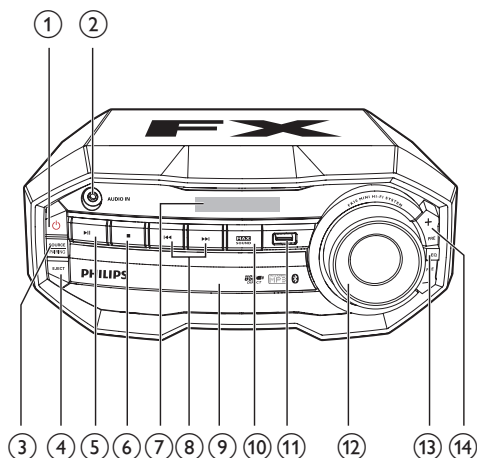


Комплектация

Проверьте комплектацию устройства.

- Основное устройство
- Динамики — 2 шт.
- Пульт ДУ (с батареей)
- Печатная документация

Описание основного устройства



①

- Включение устройства.
- Переключение в стандартный режим ожидания или режим ожидания Eco Power.

② AUDIO IN

- Подключение внешнего аудиоустройства с помощью аудиокабеля 3,5 мм (не входит в комплект).

③ SOURCE/PAIRING

- Выбор источника: DISC, BT, USB, FM, AUDIO IN или AUX IN.
- В режиме Bluetooth нажмите и удерживайте в течение 3 секунд, чтобы войти в режим сопряжения.

④ EJECT

- Открытие и закрытие отделения для диска.

⑤

- Запуск, пауза или возобновление воспроизведения.

⑥

- Остановка воспроизведения или удаление программы.

⑦ Дисплей

- Отображение текущего состояния.

⑧

- Переход к предыдущей/следующей дорожке.
- Настройка радиостанции.

⑨ Крышка отделения для дисков

⑩ MAX SOUND

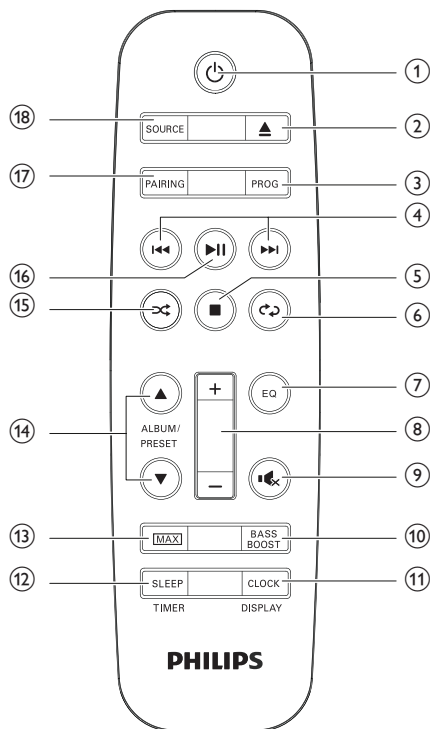
- Включение/выключение функции мгновенного усиления мощности.

⑪ Разъем USB

- Подключение запоминающего устройства USB.

- ⑫ **Регулятор громкости**
 - Настройка громкости AC.
- ⑬ **EQ**
 - Выбор предварительной настройки эквалайзера.
- ⑭ **PRE +/-**
 - Переход к предыдущему/ следующему альбому или папке.
 - Выбор сохраненной радиостанции.
- ⑮ **Подключение к источнику питания переменного тока**
- ⑯ **Разъемы подключения акустических систем**
 - Подключение входящих в комплект динамиков.
- ⑰ **AUX IN (L/R)**
 - Подключение внешнего аудиоустройства с помощью аудиокабелей RCA (красный/белый).
- ⑱ **ANTENNA (FM)**
 - Подключение антенны FM (входит в комплект).

Описание пульта ДУ



- ① **⏻**
 - Включение устройства.
 - Переключение в стандартный режим ожидания или режим ожидания Eco Power.
- ② **▲**
 - Открытие и закрытие отделения для диска.

3 PROG

- Программирование дорожек.
- Программирование радиостанций.

4 ⏮ / ⏭

- Переход к предыдущей/следующей дорожке.
- Поиск по дорожке/диску/USB-устройству.
- Настройка радиостанции.

5 ■

- Остановка воспроизведения или удаление программы.

6 ↺

- Режим повторного воспроизведения.

7 EQ

- Выбор предварительной настройки эквалайзера.

8 +/-

- Настройка громкости АС.

9 🔊

- Отключение и включение аудиосигнала.

10 BASS BOOST

- Включение или выключение функции динамического усиления низких частот.

11 CLOCK/DISPLAY

- Установка часов.
- Выбор информации, отображаемой на дисплее.

12 SLEEP/TIMER

- Установка таймера отключения.
- Установка будильника.
- Включение или выключение таймера отключения/будильника.

13 MAX

- Включение/выключение функции мгновенного усиления мощности.

14 ▲ / ▼ ALBUM/PRESET

- Переход к предыдущему/следующему альбому или папке.
- Выбор сохраненной радиостанции.

15 ⌘

- Выбор режима воспроизведения в случайном порядке.

16 ▶ ||

- Запуск, пауза или возобновление воспроизведения.
- Подтверждение выбора.

17 PAIRING

- В режиме Bluetooth нажмите и удерживайте в течение 3 секунд, чтобы войти в режим сопряжения.

18 SOURCE

- Выбор источника звука: DISC, USB, FM, AUDIO IN, AUX IN или BT.

3 Начало работы



Внимание

- Использование кнопок управления и регулировки или выполнение действий, отличных от описанных ниже, может привести к облучению лазером и к другим опасным последствиям.

Всегда следуйте инструкциям, приведенным в данной главе.

При обращении в представительство компании Philips необходимо назвать номер модели и серийный номер устройства. Серийный номер и номер модели указаны на задней панели устройства. Укажите эти номера здесь:

Номер модели _____

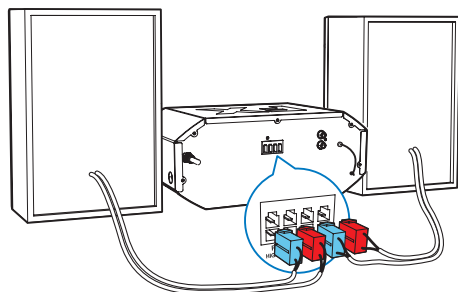
Серийный номер _____

Подключение акустических систем



Примечание

- Для оптимального звучания используйте только акустические системы, входящие в комплект.
- Подключайте только акустические системы, сопротивление которых идентично или выше сопротивления акустических систем, входящих в комплект. См. раздел "Характеристики" в данном руководстве.

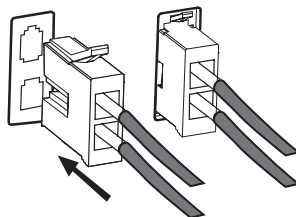


Примечание

- Убедитесь, что цвета маркировки проводов и разъемов акустических систем совпадают.

Вставьте провод до упора.

- Подключите провода правой АС к разъему «R», а левой АС — к разъему «L».



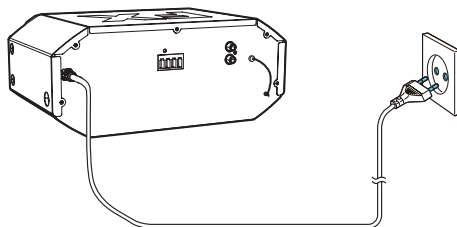
Подключение питания



Внимание

- Убедитесь, что используемая розетка электросети выдерживает токовую нагрузку минимум 10 А.
- Перед подключением шнура питания убедитесь, что все остальные подключения выполнены.

- С помощью переключателя напряжения на задней панели основного устройства выберите напряжение местной электросети.
- Подключите сетевой шнур к розетке электросети.

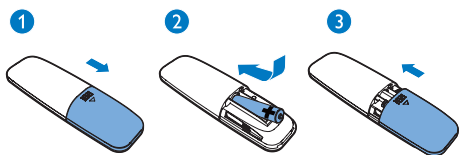


Подготовка пульта ДУ

Примечание

- Опасность взрыва! Не подвергайте элементы питания воздействию высоких температур, прямым солнечным лучам или огня. Запрещается сжигать батареи.
- При неправильной замене батарей возникает опасность взрыва. Заменяйте батареи только такой же или эквивалентной моделью.

- 1 Откройте отделение для батарей.
- 2 Вставьте одну батарею типа AAA, соблюдая указанную полярность (+/-).
- 3 Закройте отделение для батарей.



Примечание

- Если вы не собираетесь использовать пульт ДУ в течение длительного времени, извлеките батарею.
- Батареи содержат химические вещества, поэтому их необходимо утилизировать в соответствии с применимыми правилами.

- 2 Последовательно нажимайте кнопку ▲ / ▼ для выбора 12- или 24-часового формата отображения времени.
- 3 Нажмите **CLOCK/DISPLAY** для подтверждения.
 - ↳ Отобразятся и начнут мигать цифры, соответствующие значению часа.
- 4 Последовательно нажимайте кнопку ▲ / ▼, чтобы установить значение часа, а затем нажмите **CLOCK/DISPLAY** для подтверждения.
 - ↳ Отобразятся и начнут мигать цифры, соответствующие значению минут.
- 5 Последовательно нажимайте кнопку ▲ / ▼, чтобы установить значение минут, затем нажмите **CLOCK/DISPLAY** для подтверждения установленного времени.

Совет

- Во время настройки при нажатии кнопки ■ устройство выходит из режима настройки часов, а ранее выбранные параметры не сохраняются.
- Если в течение 90 секунд во время настройки не выполнялось никаких действий, устройство автоматически выходит из режима настройки часов, а ранее выбранные параметры не сохраняются.
- Во время воспроизведения или в режиме ожидания ECO Power для просмотра меню установки часов нажмите кнопку **CLOCK/DISPLAY**.

Установка часов

- 1 Для перехода в режим настройки часов из режима ожидания удерживайте кнопку **CLOCK/DISPLAY** более двух секунд.
 - ↳ Время отобразится в 12- или 24-часовом формате.

Включение

- Нажмите **⏻**.
 - ↳ Устройство переключится на источник, который был выбран последним.

Переключение в режим ожидания

- Снова нажмите кнопку Φ для перевода устройства в обычный режим ожидания.
 - ↳ На дисплее отобразятся часы (если они настроены).

Переключение в режим ожидания Eco Power.

- Нажмите и удерживайте кнопку Φ не менее двух секунд.
 - ↳ Яркость подсветки дисплея уменьшится.
 - ↳ Индикатор режима питания ECO в левой части дисплея загорится красным.



Примечание

- Устройство переключится в режим ожидания Eco Power через 10 минут пребывания в обычном режиме ожидания.

Переключение между обычным режимом ожидания и режимом ожидания Eco Power.

- Нажмите и удерживайте кнопку Φ не менее двух секунд.

4 Воспроизведе- ние

Воспроизведение с устройств Bluetooth

Примечание

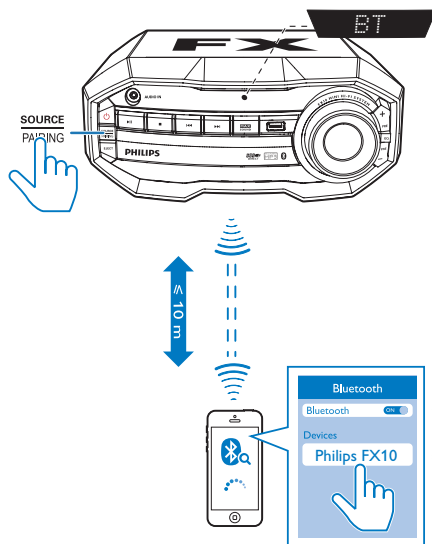
- Рабочий диапазон между устройством и Bluetooth-устройством составляет примерно 10 метров.
- При наличии препятствий между системой и Bluetooth-устройством рабочий диапазон может уменьшиться.
- Совместимость со всеми устройствами Bluetooth не гарантирована.
- Система позволяет запомнить до 4 ранее подключенных Bluetooth-устройств.

Для прослушивания музыки в беспроводном режиме необходимо выполнить сопряжение системы с Bluetooth-устройством.

- Перед сопряжением и подключением необходимо выполнить следующее.

- 1 **последовательно нажимайте кнопку SOURCE, чтобы выбрать устройство Bluetooth в качестве источника;**
↳ На дисплее начнет мигать индикация [BT] (Bluetooth).
- 2 **Включите функцию Bluetooth на внешнем устройстве.**

Сопряжение и подключение



- 1 На Bluetooth-устройстве: выполните поиск доступных Bluetooth-устройств (см. руководство пользователя устройства).
- 2 На Bluetooth-устройстве выберите «Philips FX10» и при необходимости введите пароль «0000» для сопряжения.
↳ После успешного сопряжения и подключения на экране появится индикация «BT CONNECTED» (Подключение по Bluetooth).
↳ Если не удалось найти «Philips FX10» для сопряжения, нажмите и удерживайте PAIRING в течение трех секунд, чтобы войти в режим сопряжения. Индикатор Bluetooth будет быстро мигать синим светом.

Потоковая передача музыки через Bluetooth

- Вы можете включить воспроизведение музыки с Bluetooth-устройства, подключенного к системе.
↳ Аудиопоток с Bluetooth-устройства будет передаваться на систему.



Совет

- Если Bluetooth-устройство также поддерживает профиль AVRCP (Audio Video Remote Control Profile), для управления воспроизведением можно воспользоваться кнопками основных функций системы (такими как "воспроизведение/пауза", "остановка" и кнопки "назад/вперед").

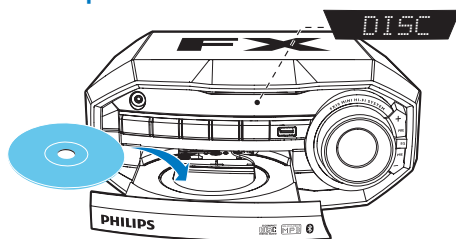
Отключение устройства с поддержкой Bluetooth:

- Нажмите и удерживайте кнопку **PAIRING** в течение трех секунд.
- отключите функцию Bluetooth на устройстве или
- переместите устройство за пределы диапазона соединения.

Удаление истории сопряжения устройств Bluetooth:

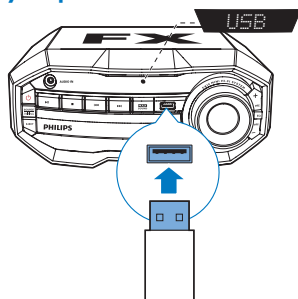
- Нажмите и удерживайте **■** на пульте **Δ** в течение 8–10 секунд.

Воспроизведение диска



- 1 Последовательно нажимайте **SOURCE**, чтобы выбрать диск в качестве источника.
- 2 Нажмите кнопку **▲**, чтобы открыть отделение для диска.
- 3 Вставьте диск в лоток этикеткой вверх.
- 4 Еще раз нажмите кнопку **▲**, чтобы закрыть отделение для диска.
↳ Воспроизведение начнется автоматически.
 - Для приостановки/возобновления воспроизведения нажмите кнопку **▶||**.
 - Для остановки воспроизведения нажмите **■**.
 - Для выбора дорожки нажмите **◀◀ / ▶▶**.
 - Для выбора альбома нажмите **▲ / ▼**.
 - Для поиска в пределах дорожки нажмите и удерживайте **◀◀ / ▶▶**, затем отпустите, чтобы возобновить нормальный режим воспроизведения.


Воспроизведение с устройства USB



возобновить нормальный режим воспроизведения.

Примечание

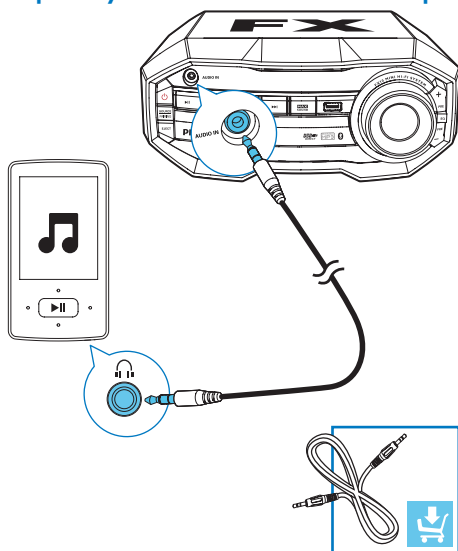
- Убедитесь, что устройство USB содержит воспроизводимые аудиофайлы поддерживаемых форматов. Формат файловой системы NTFS не поддерживается.
- Концентраторы USB не поддерживаются.
- Некоторые устройства считывания карт могут не поддерживаться.

- 1 Подключите устройство USB к разъему  на основном устройстве.
- 2 Последовательно нажимайте кнопку **SOURCE**, чтобы выбрать USB в качестве источника.
- 3 Нажимайте кнопки **▲** / **▼** для выбора папки.
- 4 Нажимайте **◀◀** / **▶▶** для выбора аудиофайла.
- 5 Если воспроизведение не началось автоматически, нажмите **▶||**.
 - Для приостановки/возобновления воспроизведения нажмите кнопку **▶||**.
 - Для остановки воспроизведения нажмите **■**.
 - Для поиска в пределах аудиофайла нажмите и удерживайте **◀◀** / **▶▶**, затем отпустите, чтобы

5 Воспроизведение с внешнего устройства

Аудиофайлы с внешнего аудиоустройства можно прослушивать через АС этого устройства.

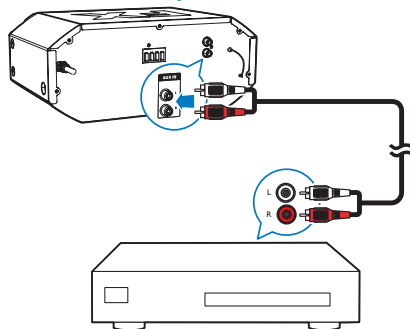
Прослушивание MP3-плеера



- 1 Последовательно нажимайте кнопку **SOURCE**, чтобы выбрать **AUDIO IN** в качестве источника.
- 2 Подключите аудиокабель 3,5 мм (не входит в комплект) к:
 - аудиоразъему 3,5 мм на передней панели устройства;
 - гнезду наушников MP3-плеера.

- 3 Включите воспроизведение на MP3-плеере (см. руководство пользователя плеера).



Подключение внешнего аудиоустройства с помощью разъемов RCA



- 1 Последовательно нажимайте кнопку **SOURCE** для выбора **AUX IN** в качестве источника.
- 2 Подключите аудиокабели RCA (красный/белый; не входят в комплект) к:
 - разъему **AUX IN (L/R)** на задней панели устройства;
 - аудиоразъемам RCA (красный/белый) на внешнем устройстве.
- 3 Включите воспроизведение на внешнем устройстве (см. руководство пользователя устройства).

6 Параметры воспроизведения

Повторное воспроизведение и воспроизведение в случайном порядке


- Во время воспроизведения диска нажмите кнопку  несколько раз и выберите один из режимов:
 - REPEAT ONE: текущая дорожка будет воспроизводиться повторно;
 - REPEAT ALL: все дорожки будут воспроизводиться повторно;
 - REPEAT OFF: возобновление воспроизведения в обычном режиме.
- Во время воспроизведения диска нажмите  для выбора режима произвольного воспроизведения (воспроизведения в случайном порядке).









Совет

- При проигрывании запрограммированных дорожек режим воспроизведения в произвольном порядке выбрать нельзя.

Можно запрограммировать до 20 дорожек.

- 1 В режиме DISC/USB нажмите  для остановки воспроизведения, затем нажмите **PROG** для программирования дорожек.
 - ↳ Отобразится индикация [PROGRAM] (Программирование).

- 2 Для дорожек MP3: нажмите  / , чтобы выбрать альбом/папку.
- 3 Нажмите  / , чтобы выбрать номер дорожки, а затем нажмите **PROG** для подтверждения.
- 4 Повторите шаги 2 и 3 для выбора и сохранения всех дорожек, которые необходимо запрограммировать.
- 5 Нажмите кнопку  для воспроизведения запрограммированных дорожек.
 - Чтобы удалить программу после остановки воспроизведения, нажмите .

Отображение информации о воспроизведении

- Во время воспроизведения последовательно нажимайте кнопку **CLOCK/DISPLAY** для отображения нужной информации.

7 Настройка уровня громкости и выбор звукового эффекта



Примечание

- Функцию MAX sound и усиление низких частот нельзя включить одновременно.


Регулировка уровня громкости



Внимание

- В целях защиты вашего слуха и спокойствия окружающих продолжительное прослушивание на высоких уровнях громкости не рекомендуется.
- Во время воспроизведения воспользуйтесь кнопками +/- для увеличения/уменьшения уровня громкости.

Отключение звука

- Во время воспроизведения нажмите  для отключения/включения звука.

Усиление мощности звука

Функция MAX sound позволяет мгновенно увеличить мощность звука.

- Нажмите **MAX** для включения/выключения функции усиления звука.

Выбор предустановленного звукового эффекта

Настройки эквалайзера позволяют использовать специальные предустановленные звуковые эффекты.

- Во время воспроизведения нажмите кнопку **EQ** несколько раз и выберите один из режимов:
 - [POP] (Поп)
 - [SAMBA] (самба)
 - [ROCK] (Рок)
 - [TECHNO] (Техно)
 - [JAZZ] (Джаз)

Усиление низких частот (басов)

Вы можете вручную выбрать уровень динамического усиления низких частот (DBB), наилучшим образом соответствующий условиям прослушивания.

- Во время воспроизведения нажмите кнопку **BASS BOOST** несколько раз и выберите один из режимов:
 - DBB 1
 - DBB 2
 - DBB 3
 - DBB OFF
- ↳ Если включена функция динамического усиления низких частот (DBB), отображается индикация **DBB**.

8 Прослушивание радио

Настройка радиостанции

- 1 Последовательно нажимайте кнопку **SOURCE** для выбора FM-радиостанции.
- 2 Нажмите и удерживайте кнопку **◀◀ / ▶▶** не менее двух секунд.
 - ↳ Отобразится индикация [SEARCH] (Поиск).
 - ↳ Настройка станций с сильным сигналом производится автоматически.
- 3 Повторите шаг 2 для настройки других станций.
 - Для настройки на станцию со слабым сигналом последовательно нажимайте кнопку **◀◀ / ▶▶** для достижения оптимального приема.

Автоматическое программирование радиостанций

Можно запрограммировать до 20 радиостанций FM.

- В режиме тюнера нажмите и удерживайте более двух секунд кнопку **PROG** для включения режима автоматического программирования.
 - ↳ Отобразится индикация [AUTO] (Авто).
 - ↳ Все найденные станции будут запрограммированы в порядке уменьшения силы сигнала.

- ↳ Первая запрограммированная радиостанция включится автоматически.

Программирование радиостанций вручную

Можно запрограммировать до 20 радиостанций FM.

- 1 Настройка радиостанции.
- 2 Нажмите кнопку **PROG** для перехода в режим программирования.
- 3 С помощью кнопок **▲ / ▼** присвойте номер данной радиостанции, затем нажмите кнопку **PROG** для подтверждения.
- 4 Повторите вышеперечисленные шаги для программирования других станций.



Совет

- Для смены запрограммированной радиостанции сохраните под ее номером другую станцию.

Выбор предустановленной радиостанции

- В режиме FM нажмите кнопку **▲ / ▼** для выбора номера сохраненной станции.



Совет

- Устанавливайте антенны на максимальном расстоянии от телевизора и других источников излучения.
- Для оптимального приема сигнала полностью расправьте антенну FM.

9 Другие ВОЗМОЖНОСТИ

Установка времени включения будильника

Данная система может быть использована в качестве будильника. В качестве сигнала будильника можно выбрать следующие источники: диск, радио или USB-устройство.

- 1 Убедитесь в правильности установки часов.
- 2 Нажмите и удерживайте кнопку **SLEEP/TIMER** более двух секунд.
↳ Появится индикация "TIMER SET" (Установка будильника). Затем появится запрос на выбор источника звука.
- 3 Нажмите **SOURCE** и выберите источник звука: DISC, USB или FM, затем нажмите **SLEEP/TIMER** для подтверждения.
↳ Отобразятся и начнут мигать цифры, соответствующие значению часа.
- 4 Последовательно нажимайте кнопку ▲ / ▼, чтобы установить значение часа, а затем нажмите **SLEEP/TIMER** для подтверждения.
↳ Отобразятся и начнут мигать цифры, соответствующие значению минут.
- 5 Последовательно нажимайте кнопку ▲ / ▼, чтобы установить значение минут, а затем нажмите **SLEEP/TIMER** для подтверждения.
↳ Отобразится запрос на выбор уровня громкости.

- 6 Нажмите +/-, чтобы установить необходимый уровень громкости, затем нажмите **SLEEP/TIMER** для подтверждения.
↳ Будильник установлен и активирован.

Выключение и повторное включение будильника

- В режиме ожидания нажимайте кнопку **SLEEP/TIMER**.
↳ После отключения будильника отображается индикация "TIMER OFF» (Таймер выключен).
↳ После повторного включения будильника отображается индикация "TIMER ON» (Таймер включен).



Совет

- В режиме BT, AUDIO IN или AUX IN будильник установить нельзя.
- Если в качестве источника сигнала выбран диск или USB, но воспроизведение файла невозможно, автоматически включится радио FM.

Установка таймера отключения

Данная система может автоматически переключаться в режим ожидания по истечении установленного периода времени.

- Когда система включена, нажмите кнопку **SLEEP/TIMER** несколько раз для выбора периода времени (в минутах).

Сброс таймера отключения

- Последовательно нажимайте кнопку **SLEEP/TIMER** до появления индикации [OFF] (Отключено).

Восстановление настроек по умолчанию

Можно также восстановить настройки устройства по умолчанию.

- В любом режиме нажмите и удерживайте ■ на передней панели более пяти секунд.
 - ↳ Через некоторое время на дисплее появится индикация 'RESET OK' (Сброс выполнен). Затем произойдет автоматическая перезагрузка устройства.

10 Сведения об изделии



Примечание

- Информация о продукте может быть изменена без предварительного уведомления.

Характеристики

Усилитель

Общая выходная мощность	230 Вт (среднеквадр.) (КНИ 30 %)
Частотный отклик	60 Гц—20 кГц, ± 3 дБ
Отношение сигнал/шум	> 70 дБА

Диск

Цифровой аудио-преобразователь	24 бит/44,1 кГц
--------------------------------	-----------------

Радио

Частотный диапазон FM	87,5—108 МГц
Шкала настройки FM	50 кГц

Акустические системы

Сопrotивление АС	6 Ом
Чувствительность	86 дБ/1 м*1 Вт

Общая информация

Сеть переменного тока	Переменный ток 110—127 В/220-240 В, 50/60 Гц
-----------------------	---

Прямой порт USB	Версия 2.0
-----------------	------------

Bluetooth

Версия Bluetooth®	V2.1 + EDR
Диапазон частот	2,402—2,480 ГГц (диапазон для промышленной, медицинской и научной аппаратуры)
Радиус действия	10 м (свободного пространства)

Размеры

Основное устройство (Ш x В x Г)	280 x 118 x 230 мм
Корпус АС (Ш x В x Г)	204 x 309 x 150 мм

Вес

Основное устройство	2 кг
Корпус АС	2,125 кг (каждая)

Информация о совместимости с USB

Совместимые устройства USB.

- флэш-накопитель USB (USB 2.0 или USB 1.1)
- плееры с флэш-памятью USB (USB 2.0 или USB 1.1)
- Карты памяти (для работы с данным устройством требуется дополнительное устройство считывания карт памяти)

Поддерживаемые форматы.

- Формат USB или файла памяти: FAT16, FAT32 (объем сектора: 512 байт)
- Битрейт для MP3 (скорость передачи данных): 32—320 кбит/с и переменный битрейт
- Вложенные каталоги до 7 уровней
- Количество альбомов/папок: 99 макс.
- Количество дорожек/записей: 999 макс.
- Тэг ID3 вер. 2.0 или более поздней версии
- Имя файла в Unicode UTF8 (максимальная длина: 128 байтов)

Неподдерживаемые форматы:

- Пустые альбомы: пустой альбом — это альбом, не содержащий файлов MP3. Альбом не будет отображаться на дисплее.
- Файлы неподдерживаемых форматов пропускаются. Например, документы Word (.doc) или файлы MP3 с расширением .dlf игнорируются и не воспроизводятся.
- Аудиофайлы AAC, WAV, PCM

Поддерживаемые форматы MP3-дисков

- ISO9660, Joliet
- Максимальное количество записей: 999 (в зависимости от длины имени файла)
- Максимальное количество альбомов: 99
- Поддерживаемые частоты выборки: 32 кГц, 44,1 кГц, 48 кГц
- Поддерживаемая скорость передачи данных: 32-320 кбит/с, переменная скорость передачи данных
- Тэг ID3 вер. 2.0 или более поздней версии
- Вложенные каталоги до 7 уровней

Обслуживание

Очистка корпуса

- Используйте мягкую ткань, слегка смоченную в слабом растворе моющего средства. Не пользуйтесь моющими средствами, содержащими спирт, растворители, аммиак или абразивные средства.

Очистка дисков

- При загрязнении диска очистите его чистой тканью. Протирайте диск от центра к краям.



- Не используйте растворители, такие как бензол, разбавители, чистящие средства, имеющиеся в продаже, или спреи-антистатика для аналоговых записей.

Очистка дисковых линз

- В результате длительного использования на дисковых линзах может скопиться пыль или грязь. Для обеспечения оптимального качества воспроизведения очищайте линзы с помощью очистителя для дисковых линз Philips или других имеющихся в продаже чистящих средств. Следуйте инструкциям к чистящему средству.

11 Устранение неисправностей



Предупреждение

- Запрещается снимать корпус устройства.

Для сохранения действия условий гарантии запрещается самостоятельно ремонтировать систему.

При возникновении неполадок в процессе использования данной системы перед обращением в сервисную службу проверьте следующие пункты. Если не удастся решить проблему, посетите веб-сайт Philips (www.philips.com/welcome). При обращении в компанию Philips устройство должно находиться поблизости, номер модели и серийный номер должны быть известны.

Не подается питание

- Убедитесь, что сетевая вилка системы правильно подключена.
- Проверьте наличие электропитания в сетевой розетке.
- Для экономии электроэнергии система автоматически переключается в режим ожидания через 15 минут после окончания воспроизведения диска или если не была задействована ни одна из кнопок управления.

Нет звука или звук с помехами

- Настройте громкость.
- Проверьте правильность подключения АС.
- Проверьте, не зажаты ли кабели АС.

Перепутаны левый и правый аудиовыходы

- Проверьте подключение и расположение АС.

Система не реагирует

- Отключите и подключите еще раз сетевую вилку, затем включите систему еще раз.

Пульт ДУ не работает

- Перед нажатием любой функциональной кнопки выберите необходимый источник с помощью пульта ДУ, а не главного устройства.
- Поднесите пульт ДУ ближе к устройству.
- Установите батареи, соблюдая указанную полярность (знаки +/–).
- Замените батарею.
- Направьте пульт ДУ непосредственно на датчик на передней панели основного устройства.

Диск не обнаружен

- Вставьте диск.
- Убедитесь, что диск вставлен правильно.
- Подождите, пока сконденсированная на линзе жидкость исчезнет.
- Замените или очистите диск.
- Используйте финализированный CD или диск необходимого формата.

Некоторые файлы на устройстве USB не отображаются

- Число папок и файлов на устройстве USB превышает заданный лимит. Это не является неисправностью.
- Форматы этих файлов не поддерживаются.

Устройство USB не поддерживается

- Устройство USB несовместимо с устройством. Попробуйте подключить другое устройство.

Плохой прием радиосигнала

- Увеличьте расстояние между устройством и телевизором или другими источниками излучения.
- Если сигнал слишком слабый, для улучшения качества приема отрегулируйте положение антенны.

Настройка часов/таймера удалена

- Произошел сбой питания или шнур питания был отключен.
- Переустановите часы/таймер.

Таймер не работает

- Правильно установите часы.
- Включите таймер.

Воспроизведение музыки невозможно даже после успешного подключения Bluetooth.

- Устройство невозможно использовать с этой системой для воспроизведения музыки.

После подключения устройства с технологией Bluetooth ухудшилось качество звучания.

- Прием сигналов Bluetooth низкого качества. Расположите устройство ближе к системе или устраните все препятствия между ними.

Не удается подключиться к системе.

- Устройство не поддерживает профили, которые требуются для системы.
- На устройстве не включена функция Bluetooth. Инструкции по активизации функции см. в руководстве пользователя
- Система не находится в режиме сопряжения.
- Система уже подключена к другому Bluetooth-устройству. Отключите это устройство или другие подключенные устройства и попробуйте еще раз.

Мобильный телефон непрерывно подключается и отключается.

- Прием сигналов Bluetooth низкого качества. Поместите мобильный телефон ближе к системе или устраните все препятствия между мобильным телефоном и системой.

- Некоторые мобильные телефоны постоянно подключаются и отключаются при выполнении или завершении вызова. Это не является показателем неисправности устройства.
- Некоторые мобильные телефоны могут деактивировать подключение Bluetooth в целях экономии энергии. Это не является показателем неисправности устройства.



2016 © Gibson Innovations Limited. All rights reserved.
This product has been manufactured by, and is sold
under the responsibility of Gibson Innovations Ltd., and
Gibson Innovations Ltd. is the warrantor in relation to
this product.

Philips and the Philips Shield Emblem are registered
trademarks of Koninklijke Philips N.V. and are used under
license from Koninklijke Philips N.V.

FX10_12_UM_V2.0

