

Мы всегда готовы помочь!

Зарегистрируйте свое устройство и получите поддержку на www.philips.com/support



BTM2310



Руководство пользователя

PHILIPS

Содержание

1 Важная информация!	2
Техника безопасности	2

2 Микросистема	4
Введение	4
Комплектация	4
Описание основного устройства	5
Описание пульта ДУ	6

3 Начало работы	8
Подключение акустических систем	8
Подключение питания	8
Демонстрация функций	9
Подготовка пульта ДУ	9
Установка часов	9
Включение	9

4 Воспроизведение	11
Воспроизведение с диска	11
Воспроизведение с устройства USB	11
Управление воспроизведением	12
Переход к дорожке	12
Программирование дорожек	12
Воспроизведение с устройств с поддержкой Bluetooth	13

5 Прослушивание радио	14
Настройка радиостанции	14
Автоматическое программирование радиостанций	14
Программирование радиостанций вручную	14
Выбор сохраненной радиостанции	14

6 Другие возможности	15
Установка времени включения будильника	15
Установка таймера отключения	15
Воспроизведение с внешнего устройства	15

7 Сведения об изделии	17
Характеристики	17
Информация о совместимости с USB	18
Поддерживаемые форматы MP3-дисков	18

8 Определение и устранение неисправностей	19
--	----

9 Уведомление	21
----------------------	----

1 Важная информация!

Техника безопасности

Ознакомьтесь с приведенными обозначениями безопасности.



Значок молнии указывает на наличие изолированных материалов в устройстве и опасность поражения электрическим током. В целях безопасности не снимайте корпус. Восклицательный знак указывает на функции, перед использованием которых необходимо внимательно ознакомиться с прилагаемым руководством во избежание последующих проблем с работой и обслуживанием устройства.

ОСТОРОЖНО! Для предотвращения возгорания или поражения электрическим током запрещается подвергать данное устройство воздействию дождя или влаги, а также помещать на него заполненные жидкостью сосуды, например вазы.

ВНИМАНИЕ! Во избежание поражения электрическим током полностью вставляйте вилку в розетку электросети. Для регионов, где используются поляризованные вилки: во избежание поражения электрическим током полностью вставляйте широкий штекер в широкий разъем.

Важные инструкции по безопасности

- Следуйте всем указаниям.
- Обратите внимание на все предупреждения.
- Запрещается использовать данный прибор вблизи воды.
- Очищайте устройство только сухой тканью.
- Запрещается блокировать вентиляционные отверстия устройства. Устанавливайте устройство в соответствии с инструкциями производителя.
- Запрещается устанавливать устройство возле источников тепла, таких как батареи отопления, обогреватели, кухонные плиты и другие приборы (включая усилители), излучающие тепло.
- Не наступайте на сетевой шнур и не заземляйте его, особенно в области вилки, розетки и в месте выхода из прибора.
- Используйте только принадлежности/аксессуары, рекомендованные производителем.
- Устанавливайте устройство только на тележку, подставку, треногу, кронштейн или стол, рекомендуемые производителем или входящие в комплект поставки. При использовании тележки передвигайте ее осторожно во избежание падения устройства.



- Отключайте прибор от сети во время грозы или во время длительного перерыва в использовании.

- При необходимости технической диагностики и ремонта обращайтесь только к квалифицированным специалистам. Проведение диагностики необходимо при любых повреждениях прибора, например при повреждении сетевого шнура или вилки, попадании жидкости или какого-либо предмета в прибор, воздействии дождя или влаги, неполадках в работе или падении.
- Использование элементов питания. **ВНИМАНИЕ!** Для предотвращения утечки электролита и во избежание телесных повреждений, порчи имущества или повреждения устройства соблюдайте следующие правила.
 - Вставляйте элементы питания правильно, соблюдая полярность, указанную на устройстве (знаки + и -).
 - Не устанавливайте одновременно элементы питания разных типов (старые и новые; угольные и щелочные и т.п.).
 - Запрещается подвергать элементы питания (упакованные или установленные) воздействию высоких температур, включая прямые солнечные лучи, огонь и т.п.
 - При длительном перерыве в использовании извлекайте элементы питания.
- Не допускайте попадания капель или брызг на устройство.
- Не помещайте на прибор потенциально опасные предметы (например, сосуды с жидкостями и зажженные свечи).
- Если для отключения устройства используется сетевой шнур или приборный штепсель, доступ к ним должен быть свободным.



Предупреждение

- Запрещается снимать корпус прибора.
- Запрещается смазывать детали прибора.
- Запрещается устанавливать этот прибор на другие электрические устройства.
- Берегите прибор от воздействия прямых солнечных лучей, открытого огня и источников тепла.
- Запрещается смотреть на лазерный луч внутри прибора.
- Убедитесь, что обеспечен легкий доступ к сетевому шнуру, вилке или адаптеру для отключения устройства от электросети.

2 Микросистема

Поздравляем с покупкой и приветствуем вас в клубе Philips! Чтобы воспользоваться всеми преимуществами поддержки Philips, зарегистрируйте приобретенное устройство на сайте www.philips.com/welcome.

Введение

Это устройство позволяет:

- прослушивать аудиозаписи с дисков, устройств с поддержкой Bluetooth, запоминающих устройств USB и других внешних устройств;
- слушать радиостанции FM-диапазона.

Для создания насыщенного звука предусмотрен следующий эффект:

- цифровое управление звуком (DSC);
 - DSC 1: сбалансированный
 - DSC 2: четкий
 - DSC 3: мощный
 - DSC 4: теплый
 - DSC 5: яркий

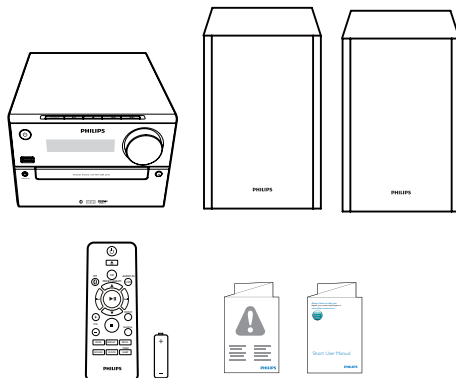
Устройство поддерживает следующие форматы медианосителей:



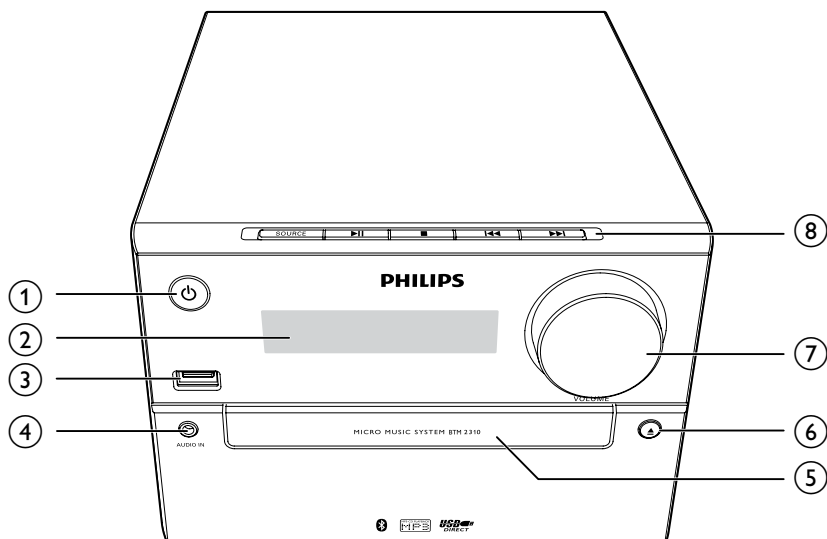
Комплектация

Проверьте комплектацию устройства.

- Основное устройство
- Акустические системы — 2 шт.
- Пульт ДУ (с одной батареей типа AAA)
- Краткое руководство пользователя
- Важные сведения и примечания по безопасности



Описание основного устройства



①

- Включение прибора.
- Переключение в режим ожидания или режим ожидания Eco Power.

② **Экран**

- Отображение текущего состояния.

③

- Подключение запоминающих устройств USB.
- Зарядите прибор.

④ **AUDIO IN**

- Подключение внешних аудиоустройств.

⑤ **Отделение для диска**

⑥

- Открытие и закрытие отделения для диска.

⑦ **VOLUME**

- Регулировка громкости.

⑧ **SOURCE**

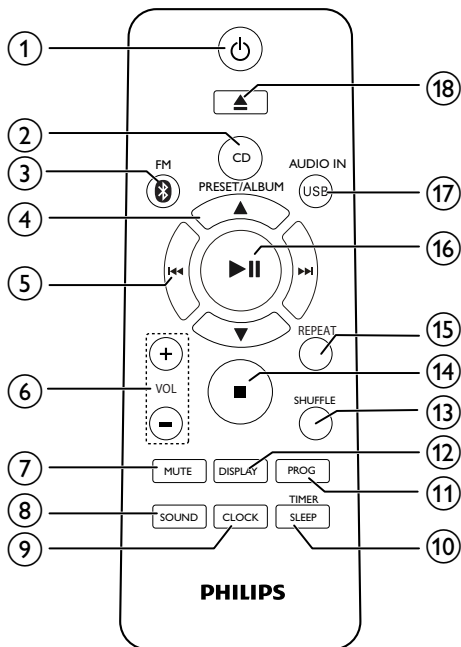
- Выбор источника: DISC, USB, TUNER, AUDIO IN, BT (Bluetooth).

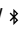
- Запуск, пауза или возобновление воспроизведения.

- Остановка воспроизведения или удаление программы.

- Переход к предыдущей/следующей дорожке.
- Поиск по дорожке/дискету/USB-устройству.
- Настройка радиостанции.
- Настройка времени.

Описание пульта ДУ



- ① **⏻**
- Включение и выключение аудиосистемы.
 - переключение в режим ожидания или режим ожидания Eco Power.
- ② **CD**
- Выбор компакт-диска в качестве источника воспроизведения.
- ③ **FM/ **
- Выбор FM или Bluetooth в качестве источника воспроизведения.
- ④ **PRESET/ALBUM ▲ / ▼**
- Выбор сохраненной радиостанции.
 - Переход к предыдущему/ следующему альбому.

- ⑤ **⏮ / ⏭**
- Переход к предыдущей/следующей дорожке.
 - Поиск по дорожке/диску/USB-устройству.
 - Настройтесь на радиостанцию.
 - Настройка времени.
- ⑥ **VOL +/-**
- Регулировка громкости.
- ⑦ **MUTE**
- Отключение и включение звука.
- ⑧ **SOUND**
- Оптимизация звучания с помощью функции цифрового управления звуком (DSC).
- ⑨ **CLOCK**
- Установка часов.
 - Просмотр данных о времени.
- ⑩ **SLEEP/TIMER**
- Установка таймера отключения.
 - Установка будильника.
- ⑪ **PROG**
- Программирование дорожек.
 - Программирование радиостанций.
 - Автоматическое сохранение FM-радиостанций.
- ⑫ **DISPLAY**
- Настройка яркости дисплея.
- ⑬ **SHUFFLE**
- Воспроизведение дорожек в случайном порядке.
- ⑭ **■**
- Остановка воспроизведения или удаление программы.
- ⑮ **REPEAT**
- Повторное воспроизведение отдельной дорожки или всех дорожек.

16 ►||

- Запуск, пауза или возобновление воспроизведения.

17 USB/AUDIO IN

- Выбор USB или AUDIO IN в качестве источника.

18 ▲

- Нажатие для открытия или закрытия отделения для диска.

3 Начало работы



Внимание

- Использование кнопок управления и регулировки или выполнение действий, отличных от описанных ниже, может привести к радиационному облучению и к другим опасным последствиям.

Всегда следуйте инструкциям, приведенным в данной главе.

При обращении в представительство компании Philips необходимо назвать номер модели и серийный номер устройства.

Серийный номер и номер модели указаны на задней панели устройства. Впишите эти номера здесь:

Номер модели

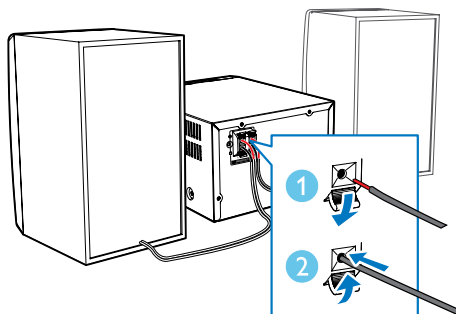
Серийный номер

Подключение акустических систем



Примечание

- Для оптимального звучания используйте только акустические системы, входящие в комплект.
- Подключайте только акустические системы, сопротивление которых идентично или выше сопротивления акустических систем, входящих в комплект. См. раздел "Характеристики" в данном руководстве.

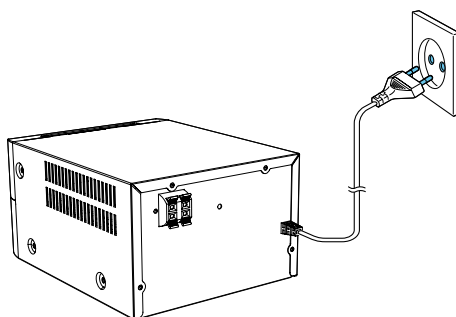


Подключение питания



Внимание

- Риск повреждения устройства! Убедитесь, что напряжение электросети соответствует напряжению, указанному на задней или нижней панели устройства.
- Риск поражения электрическим током! При отключении шнура питания переменного тока от электросети тяните только за вилку. Не тяните за шнур питания.
- Перед подключением шнура питания переменного тока убедитесь, что все остальные подключения выполнены.



Демонстрация функций

В режиме ожидания нажмите ■ для демонстрации функций устройства.

- ↳ Функции будут поочередно отображаться на дисплее.
- Чтобы выключить демо-режим, снова нажмите кнопку ■.

Подготовка пульта ДУ

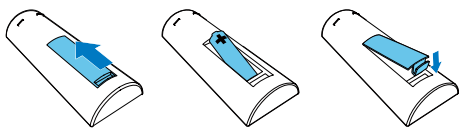


Внимание

- Опасность взрыва! Не подвергайте элементы питания воздействию высоких температур, прямых солнечных лучей или огня. Запрещается сжигать батареи.
- Возможно сокращение срока службы аккумуляторов! Не используйте совместно аккумуляторы различных типов и торговых марок.
- Риск повреждения устройства! Если вы не собираетесь пользоваться пультом ДУ в течение длительного периода времени, извлеките из него батарейки.

Замена батареи пульта ДУ

- 1 Откройте отделение для батарей.
- 2 Вставьте прилагаемую батарею типа ААА, соблюдая указанную полярность (+/-).
- 3 Закройте отделение для батарей.



Установка часов

- 1 В режиме ожидания нажмите и удерживайте кнопку **CLOCK** на пульте ДУ более двух секунд.
 - ↳ Отобразится часовой формат [24Н] или [12Н].

- 2 Нажмите **◀◀ / ▶▶** для выбора формата отображения времени — [24Н] или [12Н].
- 3 Нажмите **CLOCK** для подтверждения.
 - ↳ Отобразятся и начнут мигать цифры, соответствующие значению часа.
- 4 Для настройки значения часа и минут повторите действия, описанные в шагах 2 и 3.



Примечание

- Если в течение 90 секунд ни одна из кнопок не была задействована, система автоматически выходит из режима установки часов.



Совет

- Данные о времени можно просмотреть в режиме включенного питания, нажав кнопку **CLOCK**.

Включение

Нажмите **⊕**.

- ↳ Устройство переключится на источник, который был выбран последним.

Переключение в режим ожидания

Нажмите **⊕** еще раз для переключения устройства в режим ожидания.

- ↳ На дисплее отобразятся часы (если они настроены).

Переключение в режим ожидания ECO

Нажмите и удерживайте кнопку **⊕** не менее двух секунд.

- ↳ Яркость подсветки дисплея уменьшится.

 **Примечание**

- Устройство переключится в режим ожидания Eco Power через 15 минут пребывания в обычном режиме ожидания.

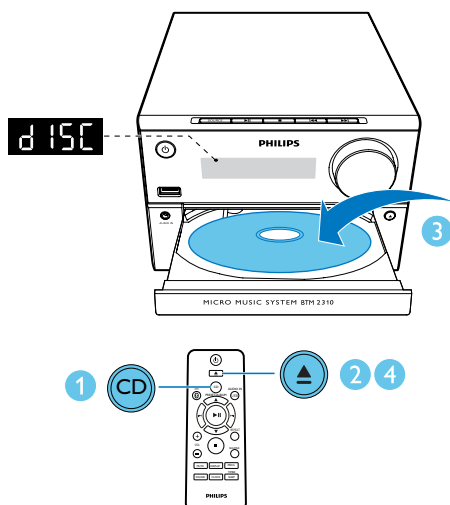
Переключение между режимом ожидания и режимом ожидания ECO

Нажмите и удерживайте кнопку Φ не менее двух секунд.

4 Воспроизведе- ние

Воспроизведение с диска

- 1 Нажмите **CD**, чтобы выбрать **CD** в качестве источника воспроизведения.
- 2 Нажмите кнопку **▲**, чтобы открыть отделение для диска.
- 3 Вставьте диск этикеткой вверх.
- 4 Нажмите кнопку **▲**, чтобы закрыть отделение для диска.
↳ Воспроизведение начнется автоматически. В противном случае нажмите **▶||**.

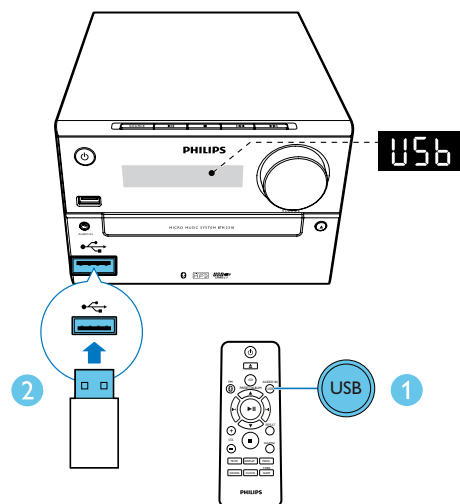


Воспроизведение с устройства USB

Примечание

- Убедитесь, что на устройстве USB содержатся аудиофайлы поддерживаемых форматов.

- 1 Последовательно нажимайте кнопку **USB/AUDIO IN**, чтобы выбрать **USB** в качестве источника.
- 2 Вставьте устройство USB в разъем **↔**.
↳ Воспроизведение начнется автоматически. В противном случае нажмите **▶||**.

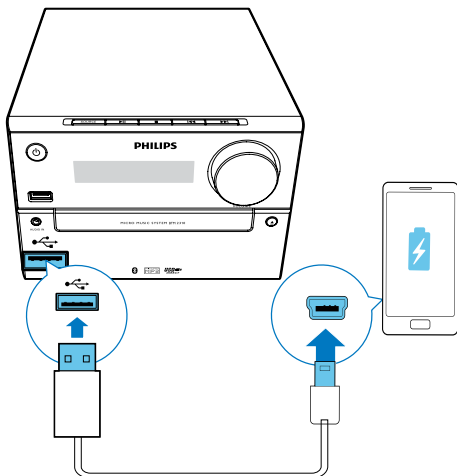


Зарядка устройства

Зарядку устройства можно выполнять через USB-разъем с помощью USB-кабеля (не входит в комплект).

Примечание

- Максимальная сила тока для зарядки через разъем USB составляет 1 А.
- Зарядка через USB-порт поддерживается не всеми устройствами.



Управление воспроизведением

▲ / ▼	Выберите папку.
⏮ / ⏭	Выберите аудиофайл.
⏸	Приостановка или возобновление воспроизведения.
■	Остановка воспроизведения.
REPEAT	Повторное воспроизведение отдельной дорожки или всех дорожек.
SHUFFLE	Воспроизведение дорожек в случайном порядке.
VOL +/-	Увеличение и уменьшение громкости.
MUTE	Отключение или включение звука.

SOUND Оптимизация звучания с помощью функции цифрового управления звуком (DSC): сбалансированный, четкий, мощный, теплый и яркий звук.

DISPLAY Настройка яркости дисплея.

Переход к дорожке

Для компакт-дисков:

Нажмите кнопку ⏮ / ⏭, чтобы выбрать другую дорожку.

Для дисков MP3 и USB:

- 1 Нажмите ▲ / ▼, чтобы выбрать альбом или папку.
- 2 Нажмите кнопку ⏮ / ⏭, чтобы выбрать дорожку или файл.

Программирование дорожек

Можно запрограммировать до 20 дорожек.

- 1 Для перехода в режим программирования нажмите кнопку **PROG**.
- 2 Для дорожек MP3 нажмите ▲ / ▼, чтобы выбрать альбом.
- 3 С помощью кнопок ⏮ / ⏭ выберите дорожку, затем нажмите кнопку **PROG** для подтверждения.
- 4 Повторите шаги 2-3 для программирования остальных дорожек.
- 5 Нажмите кнопку ⏸ для воспроизведения запрограммированных дорожек.
 - ↳ Во время воспроизведения отображается индикатор **[PROG]** (Программа).
 - Для удаления программы в режиме остановки нажмите кнопку ■.

Воспроизведение с устройств с поддержкой Bluetooth

Примечание

- Рабочий диапазон между устройством и Bluetooth-устройством составляет примерно 10 метров.
- Препятствия между устройством и док-станцией могут сократить рабочий диапазон.
- Совместимость со всеми устройствами Bluetooth не гарантирована.



- 1** Последовательно нажимайте **FM** , чтобы выбрать устройство **Bluetooth** в качестве источника воспроизведения.
↳ Отобразится индикация **[BT]** (Bluetooth).
↳ Индикатор Bluetooth начнет мигать синим светом.
- 2** На устройстве с поддержкой профиля A2DP (Advanced Audio Distribution Profile) включите функцию Bluetooth

и выполните поиск доступных Bluetooth-устройств (см. руководство пользователя устройства).

- 3** На Bluetooth-устройстве выберите **PHILIPS BTM2310** и при необходимости введите пароль "0000" для сопряжения.
↳ После успешного сопряжения и подключения индикатор Bluetooth загорится ровным синим светом, на устройстве раздастся звуковой сигнал.
- 4** Запустите воспроизведение аудиофайла на подключенном устройстве.
↳ Начнется потоковая передача аудио с подключенного Bluetooth-устройства на эту систему.

Совет

- Система позволяет запомнить до 4 ранее подключенных Bluetooth-устройств.

Отключение устройства с поддержкой Bluetooth:

- отключите функцию Bluetooth на устройстве или
- переместите устройство за пределы диапазона соединения или
- Нажмите и удерживайте **▶||** в течение 3 секунд.
↳ Текущее подключение Bluetooth будет разорвано.

Удаление истории сопряжения устройств Bluetooth:

- Нажмите и удерживайте **■** в течение 8 секунд.
↳ Текущая история Bluetooth будет удалена.

5 Прослушивание радио

Настройка радиостанции



Совет

- Установите антенну на максимальном расстоянии от телевизора, видеомагнитофона или иного источника радиоизлучения.
- Для улучшения качества приема полностью выдвиньте антенну и отрегулируйте ее положение.

- 1 Последовательно нажимайте **FM/** *, чтобы выбрать **FM** в качестве источника воспроизведения.
- 2 Нажмите и удерживайте кнопку **◀◀ / ▶▶** не менее двух секунд.
↳ Настройка станций с сильным сигналом производится автоматически.
- 3 Повторите шаг 2 для настройки других станций.

Настройка станции со слабым сигналом:

Последовательно нажимайте кнопку **◀◀ / ▶▶** для настройки оптимального приема.

Автоматическое программирование радиостанций



Примечание

- Можно запрограммировать до 20 предварительно установленных радиостанций (FM).

В режиме тюнера нажмите и удерживайте более двух секунд кнопку **PROG** для включения режима автоматического программирования.

- ↳ Все найденные станции будут запрограммированы в порядке уменьшения силы сигнала.
- ↳ Первая запрограммированная радиостанция включится автоматически.

Программирование радиостанций вручную

- 1 Настройтесь на радиостанцию.
- 2 Нажмите **PROG**, затем нажмите **▲ / ▼**, чтобы выбрать номер от 1 до 20.
- 3 Нажмите **PROG** для подтверждения.
↳ Отобразится номер предустановленной станции и ее частота.
- 4 Для программирования других радиостанций повторите шаги 2—3.



Примечание

- Для смены запрограммированной радиостанции сохраните под ее номером другую станцию.

Выбор сохраненной радиостанции

В режиме тюнера нажмите кнопку **▲ / ▼** для выбора номера сохраненной станции.

6 Другие ВОЗМОЖНОСТИ

Установка времени включения будильника

Данная система может быть использована в качестве будильника. Для сигнала будильника можно выбрать следующие источники: CD, FM или USB.

Примечание

- Убедитесь в правильности установки часов.

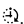
- 1 В режиме ожидания нажмите и удерживайте кнопку **SLEEP/TIMER** более двух секунд.
↳ Отобразятся и начнут мигать цифры, соответствующие значению часа.
- 2 Последовательно нажимайте кнопку **◀◀** / **▶▶**, чтобы установить значение часа.
- 3 Нажмите **SLEEP/TIMER** для подтверждения.
↳ Отобразятся и начнут мигать цифры, соответствующие значению минут.
- 4 Повторите шаги 2 и 3, чтобы установить значение минут, выбрать источник воспроизведения (**CD**, **FM** или **USB**) и настроить уровень громкости.

Примечание

- Если в течение 90 секунд ни одна из кнопок не была нажата, система автоматически выйдет из режима настройки таймера.

Включение и отключение будильника:

Последовательно нажимайте **SLEEP/TIMER**, чтобы включить или отключить будильник.

- ↳ Если будильник включен, отобразится индикация .

Совет

- Если выбран источник CD/USB, но не вставлен диск или не подключено устройство USB, система автоматически переключится в режим тюнера.

Установка таймера отключения

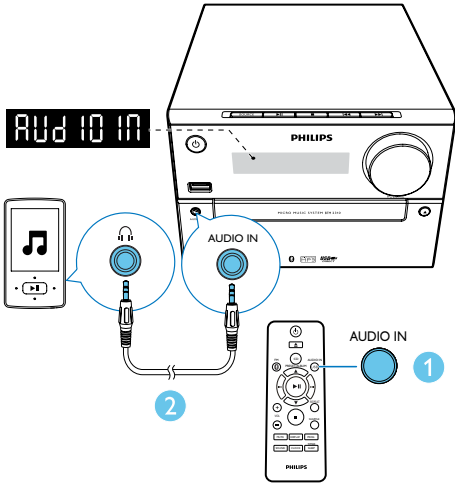
Чтобы установить таймер отключения, при включенном устройстве последовательно нажимайте кнопку **SLEEP/TIMER**, чтобы выбрать период времени (в минутах).

- ↳ Если таймер отключения активирован, отображается индикация **zz**. В противном случае **zz** не отображается.

Воспроизведение с внешнего устройства

С помощью данного устройства можно прослушивать музыку с внешних устройств, подключенных через кабель MP3 Link.

- 1 Последовательно нажимайте кнопку **USB/AUDIO IN**, чтобы выбрать **AUDIO IN** в качестве источника.
- 2 Подключите кабель MP3 Link (не входит в комплект) к:
 - разъему **AUDIO IN** (3,5 мм) на устройстве
 - и разъему для наушников на внешнем устройстве.
- 3 Включите воспроизведение на устройстве (см. руководство пользователя устройства).



7 Сведения об изделии



Примечание

- Информация о продукте может быть изменена без предварительного уведомления.

Характеристики

Усилитель

Максимальная выходная мощность	15 Вт
Частотный отклик	60 Гц — 16 кГц, +3 дБ
Отношение сигнал/шум	≥ 70 дБА
Коэффициент нелинейных искажений	< 1 %
Вход AUX	800 мВ (среднеквадр.)

Акустические системы

Сопротивление АС	6 Ом
Акустический преобразователь	Широкополосный 3"
Чувствительность динамиков	> 83 дБ/мВт

Bluetooth

Версия Bluetooth	V3.0
Диапазон частот Bluetooth	2,4 ГГц ~ 2,48 ГГц (диапазон частот для промышленной, медицинской и научной аппаратуры)

Рабочий диапазон Bluetooth	10 м (свободного пространства)
----------------------------	--------------------------------

Радио (FM)

Частотный диапазон тюнера	87,5–108 МГц
Шкала настройки тюнера	50 кГц
Чувствительность тюнера	
- Моно, отношение сигнал/шум: 26 дБ	< 22 dB u
- Stereo, отношение сигнал/шум: 46 дБ	< 45 dB u
Селективность поиска	< 30 dB u
Коэффициент нелинейных искажений	< 3 %
Отношение сигнал/шум	> 45 дБА

USB

Версия USB Direct	Полноскоростной, 2.0
Питание USB 5 В	≤ 1 А

Диск

Тип лазера	Полупроводниковый
Диаметр диска	12 см/8 см
Поддержка дисков	CD-DA, CD-R, CD-RW, MP3-CD
Цифровой аудиопреобразователь	24 бит/44,1 кГц
Коэффициент нелинейных искажений	< 1 % (1 кГц)
Частотный отклик	60 Гц — 16 кГц, ±3 дБ
Отношение сигнал/шум	> 70 дБА

Общая информация

Сеть переменного тока	100—240 В~, 50/60 Гц
Энергопотребление во время работы	18 Вт
Энергопотребление в режиме ожидания Eco Power	< 0,5 Вт
Размеры	
- Основное устройство (Ш × В × Г)	180 × 121 × 247 мм
- AC (Ш × В × Г)	150 × 238 × 125 мм
Вес	
- Основное устройство	1,6 кг
- AC	2 × 0,98 кг

Информация о совместимости с USB

Совместимые устройства USB:

- Флеш-накопитель USB (USB 2.0 или USB 1.1);
- Плеер с флеш-памятью USB (USB 2.0 или USB 1.1).
- Карты памяти (для работы с данным устройством требуется дополнительное устройство считывания карт памяти)

Поддерживаемые форматы USB:

- Формат USB или файла памяти: FAT12, FAT16, FAT32 (объем сектора: 512 байт)
- Битрейт для MP3 (скорость передачи данных): 32—320 кбит/с и переменный битрейт
- Каталоги с вложениями до 8 уровней
- Количество альбомов/папок: 99 макс.
- Количество дорожек/записей: 999 макс.
- Имя файла в Unicode UTF8 (максимальная длина: 32 байта)

Неподдерживаемые форматы USB:

- Пустые альбомы. Пустой альбом — это альбом, не содержащий файлов MP3/WMA. Такой альбом не будет отображаться на дисплее.
- Файлы неподдерживаемых форматов пропускаются. Например, документы Word (.doc) или файлы MP3 с расширением .dlf игнорируются и не воспроизводятся.
- Аудиофайлы WMA, AAC, WAV, PCM
- Файлы WMA, защищенные от копирования (DRM) (.wav, .m4a, .m4p, .mp4, .aac)
- Файлы WMA в формате Lossless (без потери качества)

Поддерживаемые форматы MP3-дисков

- ISO9660, Joliet
- Максимальное количество записей: 128 (в зависимости от длины имени файла)
- Максимальное количество альбомов: 99
- Поддерживаемые частоты выборки: 32 кГц, 44,1 кГц, 48 кГц
- Поддерживаемые скорости передачи: 32~256 (кбит/с), переменная скорость передачи

8 Определение и устранение неисправностей



Предупреждение

- Запрещается снимать корпус прибора.

Для сохранения действия условий гарантии запрещается самостоятельно ремонтировать систему.

При возникновении неполадок в процессе использования данного прибора перед обращением в сервисную службу проверьте следующее. Если не удастся решить проблему, посетите веб-сайт Philips (www.philips.com/support). При обращении в компанию Philips устройство должно находиться поблизости, номер модели и серийный номер должны быть известны.

Отсутствует питание

- Убедитесь, что шнур питания устройства подключен правильно.
- Проверьте наличие электропитания в сетевой розетке.
- В целях экономии энергии система отключается автоматически через 15 минут после окончания воспроизведения дорожки и отсутствия управления.

Нет звука или звук с помехами

- Регулировка громкости.
- Проверьте правильность подключения динамиков.
- Проверьте правильность зажима оголенных концов проводов АС в клеммах.

Устройство не реагирует на команды

- Отключите и подключите еще раз сетевую вилку, затем снова включите систему.

Пульт ДУ не работает

- Перед нажатием любой функциональной кнопки выберите необходимый источник при помощи пульта ДУ, а не главного устройства.
- Поднесите пульт ДУ ближе к системе.
- Установите батарею, соблюдая полярность (знаки +/–), как указано на устройстве.
- Замените батарею.
- Направьте пульт ДУ непосредственно на датчик на передней панели системы.

Диск не найден

- Вставьте диск.
- Убедитесь, что диск вставлен этикеткой вверх.
- Подождите, пока высохнет сконденсированная влага на линзе.
- Замените или очистите диск.
- Используйте финализированные компакт-диски и диски соответствующих форматов.

Некоторые файлы на устройстве USB не отображаются

- Число папок и файлов на устройстве USB превышает заданный лимит. Это не является неисправностью.
- Форматы этих файлов не поддерживаются.

USB-устройство не поддерживается

- Данное устройство USB несовместимо с этим устройством. Повторите попытку, используя другое устройство USB.

Плохой прием радиосигнала

- Увеличьте расстояние между устройством и телевизором или видеоманитофоном.
- Полностью расправьте FM-антенну.

Воспроизведение музыки на этом устройстве невозможно даже после успешного подключения Bluetooth.

- Воспроизведение музыки на этом устройстве в беспроводном режиме невозможно.

После подключения устройства с технологией Bluetooth ухудшилось качество звучания.

- Прием сигналов Bluetooth низкого качества. Переместите устройство ближе к системе или устраните все препятствия между ними.

Не удается включить Bluetooth на этом устройстве.

- Устройство не поддерживает профили, используемые системой.
- На устройстве не включена функция Bluetooth. Для получения информации о включении функции ознакомьтесь с руководством пользователя устройства.
- Устройство не находится в режиме сопряжения.
- Устройство уже подключено к другому Bluetooth-устройству. Отключите устройство и повторите попытку.

Мобильное устройство непрерывно подключается и отключается.

- Прием сигналов Bluetooth низкого качества. Переместите устройство ближе к системе или устраните все препятствия между ними.
- Некоторые мобильные телефоны постоянно подключаются и отключаются при выполнении или завершении вызова. Это не указывает на неисправность устройства.
- Некоторые устройства могут деактивировать подключение Bluetooth в целях экономии энергии. Это не указывает на неисправность устройства.

Таймер не работает

- Правильно установите часы.
- Включите таймер.

Настройка часов/таймера удалена

- Произошел сбой питания или шнур питания был отключен.
- Переустановите часы/таймер.

9 Уведомление

Внесение любых изменений, не одобренных непосредственно WOOX Innovations, могут привести к утрате пользователем права на использование устройства.

CE 0890 EAC

Компания WOOX Innovations настоящим заявляет, что данное изделие соответствует основным требованиям и другим применимым положениям Директивы 1999/5/ЕС. Текст Декларации о соответствии см. на веб-сайте www.philips.com/support.



Изделие разработано и изготовлено с применением высококачественных деталей и компонентов, которые подлежат переработке и повторному использованию.



Маркировка символом перечеркнутого мусорного бака означает, что данное изделие попадает под действие директивы Европейского совета 2002/96/ЕС. Узнайте о раздельной утилизации электротехнических и электронных изделий согласно местному законодательству. Действуйте в соответствии с местными правилами и не выбрасывайте отработавшее изделие вместе с бытовыми отходами. Правильная утилизация отработавшего изделия поможет предотвратить возможные негативные последствия для окружающей среды и здоровья человека.



В изделии содержатся элементы питания, которые попадают под действие директивы ЕС 2006/66/ЕС и не могут быть утилизированы вместе с бытовым мусором. Узнайте о раздельной утилизации элементов питания согласно местному законодательству, так как правильная утилизация поможет предотвратить негативные последствия для окружающей среды и здоровья человека.

Информация о влиянии на окружающую среду

Продукт не имеет лишней упаковки. Мы попытались сделать так, чтобы упаковочные материалы легко разделялись на три типа: картон (коробка), пенополистерол (буфер) и полиэтилен (мешки, защитный пенопластовый лист).

Материалы, из которых изготовлена система, могут быть переработаны и вторично использованы специализированными предприятиями. Соблюдайте местные нормативы по утилизации упаковочных материалов, выработавших ресурс батареек и отслужившего оборудования.

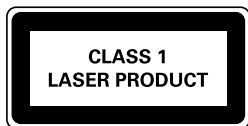
 Be responsible
Respect copyrights

В данном изделии используется технология защиты авторских прав, защищенная некоторыми патентами США и другими правами на интеллектуальную собственность Rovi Corporation. Разборка или реконструирование запрещены.

Bluetooth

Обозначения и логотипы Bluetooth® являются зарегистрированными товарными знаками компании Bluetooth SIG, Inc.; компания WOOX Innovations использует эти товарные знаки по лицензии.

Данное устройство имеет этикетку:



 Примечание

- Таблицу с обозначениями см. на задней панели устройства.

Место для приклеивания
кассового и товарного чеков

ГАРАНТИЙНЫЙ ТАЛОН

Российская Федерация, Республика Беларусь, Казахстан Республикасы*

Модель:

Заполните обязательно

Серийный номер:

Заполните обязательно

Дата продажи:

Заполните обязательно

ПРОДАВЕЦ:

Название торговой организации:

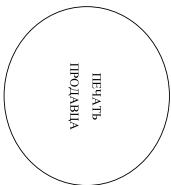
Заполните обязательно

Телефон торговой организации:

Заполните обязательно

Адрес и E-mail:

Заполните обязательно



ПЕЧАТЬ
ПРОДАВЦА

Изделие получило исправное состояние, в полной комплектности, с инструкцией по эксплуатации на русском языке. Со всеми техническими характеристиками, функциональными возможностями и правилами эксплуатации ознакомлен. Изделие осмотрено и проверено в моем присутствии, претензий к качеству и внешнему виду не имею. Всё изложенное в инструкции по эксплуатации и гарантийном талоне обязуюсь выполнять и гарантирую выполнение всеми пользователями изделия.

С условиями гарантии ознакомлен и согласен.

(ФИО и подпись покупателя)

Внимание! Требуется полное заполнение гарантийного талона продавцом!

Гарантийный талон недействителен при его неправильном или неполном заполнении, без печати продавца и подписи покупателя. Кассовый и товарный чеки о покупке должны быть прикреплены к настоящему гарантийному талону.

Дополнение к инструкции пользователя

Уважаемый Потребитель!

Благодарим Вас за покупку изделия под торговой маркой Philips

При покупке изделия убедительно просим проверить правильность заполнения гарантийного талона. Серийный номер и наименование модели приобретенного Вами изделия должны быть идентичны записи в гарантийном талоне. Не допускается внесения в талон каких-либо изменений, исправлений. В случае неправильного или неполного заполнения гарантийного талона, а также если чек не был предъявлен к гарантийному талону при покупке Вами изделия – несудьбы Вам изделие.

Изделие представляет собой технику сложной техники. При покупке и использовании отношения и использовании оно будет надлежно служить. Вы долгие годы. В ходе эксплуатации изделия не допускайте механических повреждений изделия, попадания внутрь посторонних предметов, жидкостей, насекомых и пр., в течение всего срока службы следить за соответствием модели идентификационной информации с наименованием модели и серийного номера на изделии. Во избежание возможных недоразумений сохраняйте в течение всего срока службы документы, прилагаемые к изделию при его продаже (важный гарантийный талон, товарный и актовый чеки, накладные, инструкцию пользователя и иные документы). Если в процессе эксплуатации Вы обнаружите, что параметры работы изделия отличаются от указанных в инструкции пользователя, обратитесь, пожалуйста, за консультацией в Информационный Центр.

Изготовитель: «УООО Продавцы Limited» (УОООС Инновационный Лимитед), пятый этаж строения Филиал «Западные», 5 Сайле Парк Нет Авенто, Гонконг Сайле Парк, Шангй, Нью Территория, Гонконг. Импортер на территории России и Таможенного Союза, принимающий претензии потребителей в случаях, предусмотренных Законом РФ «Об защите прав потребителей» 07.02.1992 № 2300-1-0, в отношении товара, приобретенного на территории Российской Федерации, Юрическим лицом принимающим претензии в отношении товара, приобретенного на территории Республики Казахстан* – ТОО «Общество Казахстан» ул. Мавляк 32А, Алматы, Казахстан. Если случится Вам изделие требует специальной установки и подключения, рекомендуем обратиться в организацию, специализирующуюся на оказании такого рода услуг. Либо (по желанию) обслуживаемое Вами устройство, несет ответственность за правильность проведения работ. Помните, квалифицированная установка и подключение изделия существенно для его дальнейшего правильного функционирования и гарантийного обслуживания.

Сроки и условия гарантии:

Дополнение	Наименование изделия	Срок гарантии**	Срок службы**
Домашние медиацентры		1 год	5 лет
Стихопоющие аудио-видео системы, проигрыватели, переносные и автономные, автомобильные медиацентры и усилители		1 год	3 года
Портативные устройства, носимые проигрыватели, диктофоны, фотоаппараты, компьютерная периферия, автомобильная акустика, индивидуальные премокоординаторы, устройства, обучающие планшеты, ДУ		1 год	1 год

*«Категория со дня передачи товара передается или с даты изготовления, если дату передачи определить невозможно. Дату изготовления изделия Вы можете определить по серийному номеру (код) PHXXXXXX, где П – год, НН – номер недели, х – модель (серия). Пример: А0021328123456 – дата изготовления 28 недели 2013г. В случае затруднений при определении даты изготовления обратитесь по адресу: г. Москва, ул. Баррикадная, Центр».

Настоящая гарантия распространяется только на изделия, имеющие полную идентификационную информацию, приобретенные и используемые исключительно для личных, семейных, домашних и иных нужд, не связанных с осуществлением предпринимательской деятельности. По окончании срока службы обратиться в авторизованный сервисный центр для проведения профилактических работ и получения рекомендаций по дальнейшей эксплуатации изделия. Гарантийное обслуживание не распространяется на изделия, несостоящие корпуса возникли вследствие:

1. нарушения Потребителем прав эксплуатации, хранения или транспортировки изделия;
2. отсутствия или неадекватного обслуживания изделия согласно рекомендациям инструкции по эксплуатации;
3. использования или неадекватных аксессуаров и/или расходных материалов, предусмотренных инструкцией по эксплуатации (если их использование привело к нарушению работоспособности изделия);
4. действий третьих лиц;
- ремонта непрофессиональными лицами, внесения некачественных изготовителем комплектующих или схемотехнических изменений и изменение программного обеспечения;
- повреждения от Пользователя, Техника, Стандартов (ГОСТ) и норм питания, телекоммуникационных и кабельных сетей, неправильной установки или подключения изделия;
- подключения к другому изделию/товару в не обозначенном производителем способе соединения (любое соединение должно осуществляться только после отключения всех соединяемых изделий/товаров от питающей сети).
5. действия непреодолимой силы (стихия, пожар, молния и т.д.).

Гарантия не распространяется также на расходные материалы и аксессуары, включая, но не ограничиваясь, следующие: наушники, чехлы, соединительные кабели, изделия из стекла, сменные лампы, батареи и аксессуары, запчастей, также детали с ограниченным сроком эксплуатации.

Привалые сервисные центры в РФ: Москва, ДТ Баррикадная Пр-т, 1а, стр.3; С. Петербург, Ланское ш., 65. Дополнительную информацию о других ближайших к Вам сервисных центрах, времени их работы, а также информацию о продукции, Вы можете получить в Информационном центре по телефонам:

Страна	Россия	Беларусь	Казахстан*
Телефон	8 800 200 0880 (бесплатный звонок в РФ, в т.ч. с мобильных телефонов), 8 (495) 961-1111	8 320 001 1008 (бесплатный звонок на территории РФ, в т.ч. с мобильных телефонов)	875 11 65 0123 (бесплатный звонок со стационарных телефонов на территории Казахстана)
Web-call	www.philips.ru	www.philips.by	www.philips.kz

Зарегистрируйте Ваше изделие на сайте www.philips.ru/welcome и узнайте о преимуществах Участия в Клубе Philips

*Каталог магазинов, имеющих право, можно увидеть на сайте www.philips.kz веб-сайты на www.philips.ru и www.philips.kz

