



SAMSUNG







РУКОВОДСТВО ПОЛЬЗОВАТЕЛЯ

SWA-W700

Информация по Технике Безопасности

Спасибо за приобретение данного продукта (SWA-W700).

	<p style="text-align: center;">ВНИМАНИЕ</p> <p style="text-align: center;">ОПАСНОСТЬ ПОРАЖЕНИЯ ЭЛЕКТРИЧЕСКИМ ТОКОМ НЕ ОТКРЫВАТЬ!</p>	
<p>Этот символ свидетельствует о наличии внутри устройства высокого напряжения. Любой контакт с деталями внутри устройства представляет опасность.</p>	<p>ВНИМАНИЕ! ВО ИЗБЕЖАНИЕ ПОРАЖЕНИЯ ЭЛЕКТРИЧЕСКИМ ТОКОМ НЕ ОТКРЫВАЙТЕ КРЫШКУ (ИЛИ ЗАДНЮЮ ПАНЕЛЬ) УСТРОЙСТВА. ВНУТРИ УСТРОЙСТВА ОТСУТСТВУЮТ ДЕТАЛИ, РЕМОНТ КОТОРЫХ МОЖЕТ ВЫПОЛНЯТЬ ПОЛЬЗОВАТЕЛЬ. ОБРАТИТЕСЬ К КВАЛИФИЦИРОВАННОМУ СПЕЦИАЛИСТУ.</p>	<p>Этот символ обозначает, что к устройству прилагается важный документ, касающийся основных операций и технического обслуживания.</p>

	<p>Изделие класса II: этот символ означает, что данное изделие не требует заземления.</p>
	<p>Напряжение переменного тока: этот символ означает, что указанное номинальное напряжение относится к переменному току.</p>
	<p>Напряжение постоянного тока: этот символ означает, что указанное номинальное напряжение относится к постоянному току.</p>
	<p>Внимание!, Перед использованием ознакомьтесь с инструкциями: этот символ призывает пользователей ознакомиться со сведениями по безопасности, приведенными в руководстве пользователя.</p>
	<p>Символ «не для пищевой продукции» применяется в соответствии с техническим регламентом Таможенного союза "О безопасности упаковки" 005/2011 и указывает на то, что упаковка данного продукта не предназначена для повторного использования и подлежит утилизации. Упаковку данного продукта запрещается использовать для хранения пищевой продукции.</p>
	<p>Символ «петля Мебиуса» указывает на возможность утилизации упаковки. Символ может быть дополнен обозначением материала упаковки в виде цифрового и/или буквенного обозначения.</p>

- Щели и отверстия в корпусе, а также в задней и нижней частях, предназначены для обеспечения необходимой вентиляции. Чтобы обеспечить надежную работу данного устройства, а также защитить его от перегрева, не перекрывайте эти щели и отверстия.
 - Не устанавливайте данное устройство в замкнутом пространстве, например в книжном шкафу или во встроенной мебели, если не обеспечивается надлежащая вентиляция.
 - Не устанавливайте устройство вблизи или поверх радиатора, нагревателя или в местах, подверженных воздействию прямых солнечных лучей.
 - Не следует ставить на устройство сосуды с водой (вазы и т. п.). Попадание воды может привести к возгоранию или поражению электрическим током.

- Не подвергайте устройство воздействию дождя и не ставьте его рядом с водой (около ванной, раковины, кухонной мойки или раковины для стирки, на влажной поверхности, около бассейна и т. п.). Если в устройство попадет влага, отсоедините его от розетки и немедленно обратитесь к официальному дилеру.
- Не допускайте перегрузки сетевых розеток, адаптеров и удлинительных шнуров, поскольку это может привести к возгоранию или поражению электрическим током.
- Проложите кабели питания таким образом, чтобы на них нельзя было случайно наступить или зажать предметами, помещенными на них или рядом с ними. Следует уделить особое внимание тем местам, в которых шнуры соединяются с вилками, электрическими розетками или выходят из устройства.
- Для защиты устройства от удара молнии или в период длительного хранения в отключенном состоянии отсоединяйте его от сетевой розетки; также необходимо отсоединить антенну или кабельную систему. Это обеспечит защиту устройства от удара молнии и скачков напряжения в электросети.
- Прежде чем подсоединять кабель питания переменного тока к разъему адаптера постоянного тока, убедитесь в том, что значение напряжения, указанное на адаптере постоянного тока, соответствует напряжению в местной электросети.
- Ни в коем случае не вставляйте металлические предметы в открытые части на данном устройстве. При этом возникает опасность поражения электрическим током.
- Во избежание поражения электрическим током не прикасайтесь к внутренним компонентам устройства. Вскрывать устройство разрешается только квалифицированному специалисту.
- Убедитесь, что шнур питания надежно зафиксирован в розетке. При отсоединении кабеля питания от розетки держитесь за вилку. При отключении устройства от сети никогда не тяните за кабель питания. Не прикасайтесь к кабелю питания мокрыми руками.
- Если устройство работает неправильно, например, появились необычные звуки или запах, немедленно отключите его от розетки и обратитесь к официальному дилеру или в сервисный центр.
- Обслуживание корпуса
 - Перед подключением других компонентов к данному устройству обязательно выключите их.
- Если устройство не будет использоваться длительное время или если вы уезжаете на длительный срок (особенно, если дома остаются дети, пожилые люди или инвалиды), обязательно отключайте кабель питания от розетки.
 - Накопившаяся пыль может привести к поражению электрическим током, утечке тока или возгоранию вследствие искрения, нагревания кабеля питания или нарушения изоляции на нем.
- Если устройство планируется устанавливать в сильно запыленных помещениях, а так же в помещениях, подверженных резким колебаниям температуры, воздействию высокой влажности, химических веществ, и в тех случаях, когда планируется круглосуточная эксплуатация устройства (например, в аэропортах, железнодорожных вокзалах и т. д.), обратитесь в авторизованный сервисный центр за необходимой информацией по установке. В противном случае изделию может быть нанесен серьезный ущерб.

- Используйте только правильно заземленную вилку и розетку.
 - Неправильное заземление может привести к поражению электрическим током или повреждению оборудования. (Только для оборудования класса 1.)
- Для полного отключения устройства следует отключить его от сетевой розетки. Поэтому сетевая розетка и вилка кабеля питания устройства должны быть всегда доступны.
- Не позволяйте детям висеть на устройстве.
- Храните принадлежности (батарейки и т.д.) в недоступном для детей месте.
- Не устанавливайте устройство на неустойчивую поверхность, например непрочную полку, наклонный пол или поверхность, подверженную вибрации.
- Старайтесь не ронять и не ударять устройство. При повреждении устройства отсоедините кабель питания и обратитесь в сервисный центр.
- Перед очисткой устройства отсоедините кабель питания от сетевой розетки и протрите устройство мягкой сухой тканью. Не используйте какие-либо химические вещества, такие как воск, бензол, спирт, разбавители, инсектициды, освежители воздуха, смазочные или моющие вещества. Это может привести к внешнему повреждению устройства или стиранию надписей на нем.
- Не подвергайте устройство воздействию воды. Не ставьте на устройство предметы, заполненные жидкостью, например вазы.
- Не следует подключать несколько электроприборов к одной розетке. Перегрузка может привести к перегреву и возгоранию.

ПРЕДУПРЕЖДЕНИЕ :

- ВО ИЗБЕЖАНИЕ ВОЗГОРАНИЯ НИКОГДА НЕ РАЗМЕЩАЙТЕ СВЕЧИ И ДРУГИЕ ИСТОЧНИКИ ОТКРЫТОГО ОГНЯ РЯДОМ С ДАННЫМ УСТРОЙСТВОМ.



- Чтобы снизить риск возникновения пожара или поражения электрическим током, не подвергайте это устройство воздействию дождя или влаги.

Меры предосторожности

1. Убедитесь, что источник питания переменного или постоянного тока в вашем доме соответствует требованиям к питанию, перечисленным на идентификационной наклейке, расположенной на задней панели устройства. Установите устройство горизонтально, на подходящую поверхность (мебель), с достаточным пространством вокруг него для вентиляции (7–10 см). Убедитесь, что вентиляционные отверстия не перекрыты. Не устанавливайте устройство на усилители или другое оборудование, которое может нагреваться. Данное устройство предназначено для непрерывного использования. Для полного отключения устройства, отсоедините вилку переменного тока из сетевой розетки.
2. Не подвергайте устройство воздействию прямых солнечных лучей и других источников тепла. Это может привести к перегреву и вызвать сбои в работе устройства.
3. В случае неисправностей устройства, отключите кабель питания от настенной розетки переменного тока. Ваше устройство не предназначено для промышленного использования. Разрешается использование только в личных целях. Конденсация может возникнуть в случае хранения продукта при низких температурах. Если транспортировка устройства в зимнее время, перед использованием, подождите примерно 2 часа, пока устройство не нагреется до комнатной температуры.
4. Если данный блок питания используется при 240 В переменного тока, должен быть использован соответствующий штепсель.

Важные инструкции по безопасности

Внимательно прочитайте следующие инструкции по эксплуатации перед использованием устройства. Выполняйте все приведенные ниже инструкции по технике безопасности. Сохраните данные инструкции по эксплуатации для дальнейшего использования.

1. Прочтите данные инструкции.
2. Сохраните эти инструкции.
3. Обращайте внимание на все предупреждения.
4. Следуйте всем инструкциям.
5. Не используйте данное устройство вблизи воды.
6. Используйте для чистки только сухую ткань.
7. Не закрывайте вентиляционные отверстия. Выполняйте установку в соответствии с инструкциями производителя.
8. Не устанавливайте устройство вблизи каких-либо источников тепла, таких как радиаторы, обогреватели, плиты или другие устройства (включая AV-ресиверы), выделяющие тепло.
9. Не пренебрегайте безопасностью, которую обеспечивает полярная вилка или вилка с заземлением. Полярная вилка имеет два ножевых контакта, один шире другого. Вилка с заземлением имеет два ножевых контакта и штырь заземления. Широкий ножевой контакт и штырь заземления предназначены для обеспечения вашей безопасности. Если прилагаемая вилка не подходит к розетке, обратитесь к электрику для замены устаревшей розетки.

10. Не наступайте на кабель питания и не защемляйте его, особенно рядом с вилками, электрическими розетками и местом их прикрепления к устройству.

11. Используйте только принадлежности, указанные производителем.

12. Используйте устройство только с тележкой, подставкой, штативом, кронштейном и



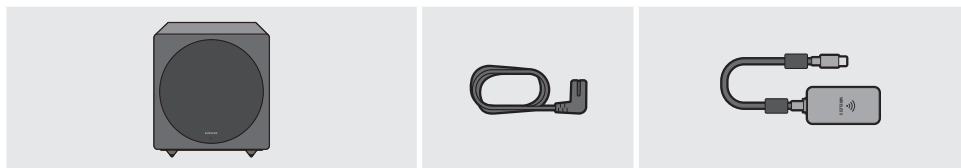
столом, указанным

производителем или приобретенным вместе с устройством. При использовании тележки и при ее передвижении соблюдайте осторожность, чтобы избежать травм вследствие опрокидывания.

13. Отключайте данное устройство от розетки во время гроз или если оно не используется длительное время.

14. Обслуживание и ремонт должны выполняться квалифицированными специалистами. Техобслуживание необходимо при любом повреждении устройства, например, при повреждении кабеля питания или вилки, при попадании жидкости или предметов внутрь устройства, при попадании устройства под дождь или при его сильном увлажнении, сбоях в работе или падениях.

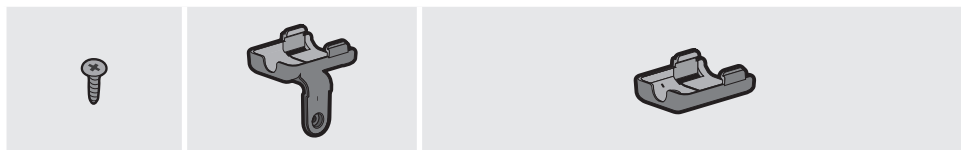
Проверка компонентов



Сабвуфер Sound+ устройства
Звуковая панель

Сетевой шнур

Беспроводной модем
(WHM520V)



Винт (2 шт.)

Держатель модема
(В виде подставки)

Держатель модема (В виде настенного крепления
/ В виде отдельного крепления)

- Беспроводной модем совместим только с устройствами Samsung Soundbar. Для получения списка совместимых устройств Samsung Soundbar, см. стр. 11. Не подключайте модем к другим устройствам, таким как смартфоны, настольные компьютеры или ноутбуки.

Спецификации

Активная акустическая система (сабвуфер)

Источник питания	110-240В~50/60Гц
Выходная мощность	25Вт
Вес	14,6 кг
Размеры (Ш x В x Т)	320,0 X 338,3 X 320,0 мм
Диапазон рабочих температур	от +5°C до +35°C
Диапазон рабочей влажности	10% ~ 75%
Динамик	Сабвуфер x 1, 254,0 мм, 4 ом

ЗАМЕТКИ

- Компания Samsung Electronics Co., Ltd оставляет за собой право изменять технические характеристики без дополнительного уведомления.
- Указанные размеры и вес приблизительны.
- Характеристики источника электропитания и потребления электроэнергии указаны на наклейке на корпусе устройства.
- Конструкция и характеристики могут быть изменены без предварительного уведомления.

Примечание относительно лицензии с открытым исходным кодом

- Вопросы относительно открытых источников направляйте в Samsung по электронной почте (oss.request@samsung.com).

- В данном продукте используются некоторые программы, которые распространяются в рамках модифицированной GPL программы FreeRTOS.
Программное обеспечение GPL: FreeRTOS

Модифицированная лицензия GPL программы FreeRTOS

<http://www.freertos.org/license.txt>

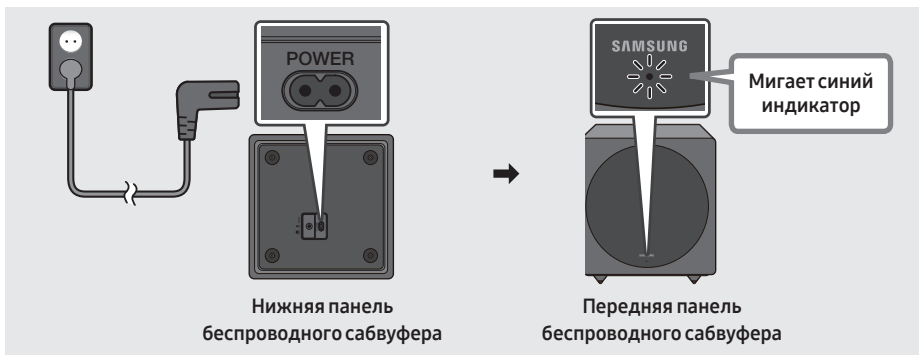
Важное примечание об обслуживании

- Плата за обслуживание может взиматься в следующих случаях.
 - (а) Если вы вызовете специалиста, и он не обнаружит неисправности устройства (это возможно, если вы не знакомы с настоящим руководством).
 - (б) Если вы передадите устройство в ремонтный центр, и его специалисты не обнаружат неисправности (это возможно, если вы не знакомы с настоящим руководством).
- Размер этой платы будет сообщен вам перед тем, как сотрудник компании выедет на место.

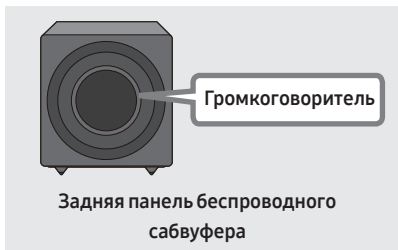
Подключение SWA-W700 к устройству Soundbar

1. Проверка статуса ожидания после подключения к электрической розетке

Подключите шнур питания беспроводного сабвуфера к электрической розетке и к беспроводному сабвуферу, чтобы включить беспроводной сабвуфер. На беспроводном сабвуфере мигает индикатор LINK LED (синий). Если LED не мигает, см. шаг 7 на стр. 10.



- Основной блок тяжелый. Будьте осторожны, чтобы не прищемить пальцы при нажатии кнопки **ID SET** или при подключении шнура питания снизу.
- Верхняя часть сабвуфера склонна к появлению царапин. Обращайтесь с ним осторожно.

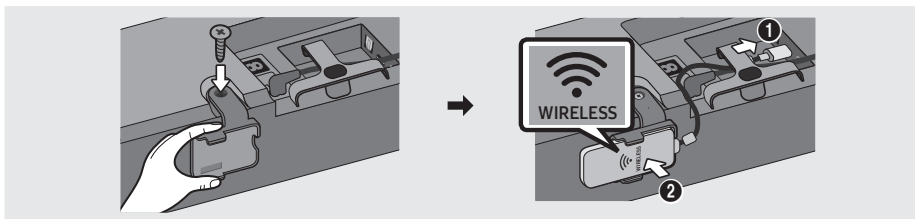


- Не нажимайте на **Громкоговоритель** на задней панели корпуса и не ударяйте его. Вы можете деформировать или повредить динамик.

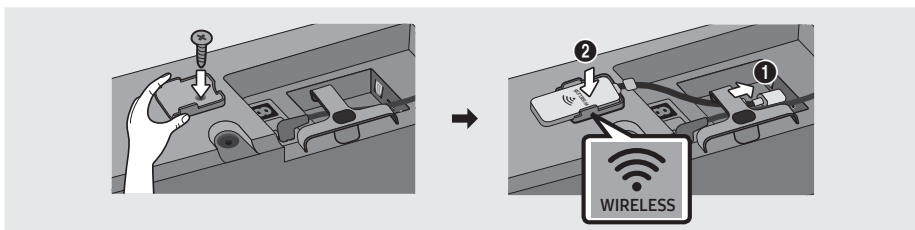
2. Подключение основного устройства Soundbar к беспроводному модему

Подключите беспроводной модем к порту “WIRELESS” на основном устройстве Soundbar.

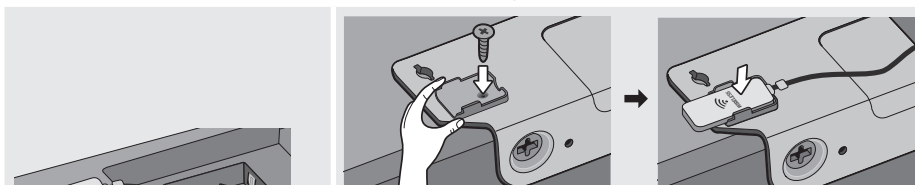
- При установке беспроводного модема в держателе убедитесь, что логотип “WIRELESS” обращен вверх, как показано на рисунке ниже.



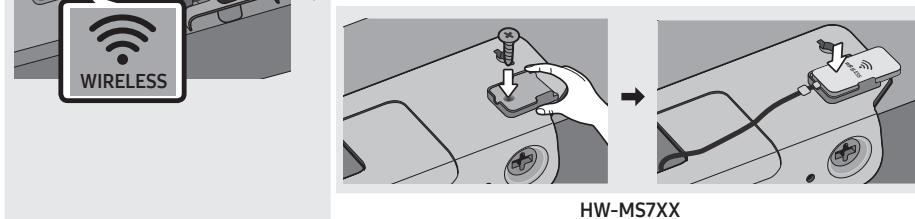
В виде подставки



В виде настенного крепления



HW-MS5XX/HW-MS6XX/HW-MS65XX



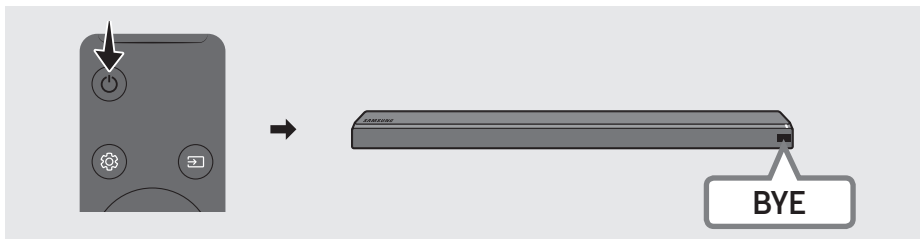
HW-MS7XX

В виде отдельного крепления (WMN300SB, не входит в комплект)

- Не удаляйте беспроводной ключ с основного Soundbar.
Беспроводной ключ, поставляемый вместе с продуктом, может использоваться с дополнительным комплектом задних беспроводных динамиков.

3. Отключите устройство Soundbar

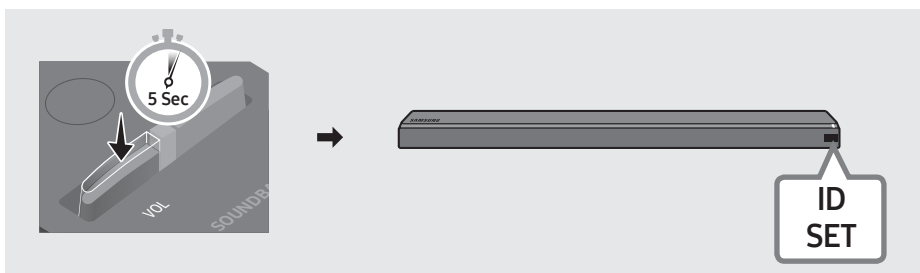
Выключите устройство Soundbar с помощью пульта дистанционного управления устройства Soundbar или посредством нажатия кнопки **⏻ (Питание)** на основном Soundbar.



- Изображения устройства Soundbar, показанные на этой странице, могут отличаться от вашего устройства Soundbar в зависимости от модели.

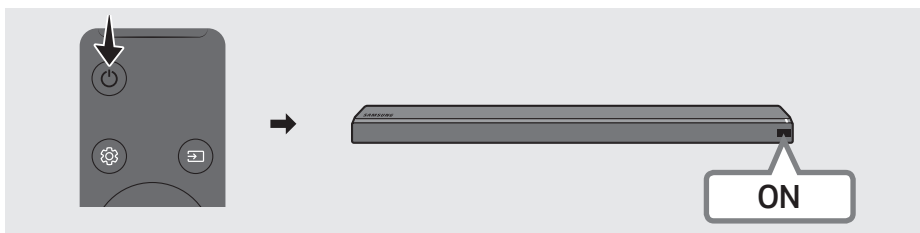
4. Настройка параметра “ID SET” с помощью пульта дистанционного управления устройством Soundbar

Нажмите кнопку **VOL** на пульте дистанционного управления в течение 5~6 секунд, пока на дисплее устройства Soundbar не появится сообщение “ID SET”.

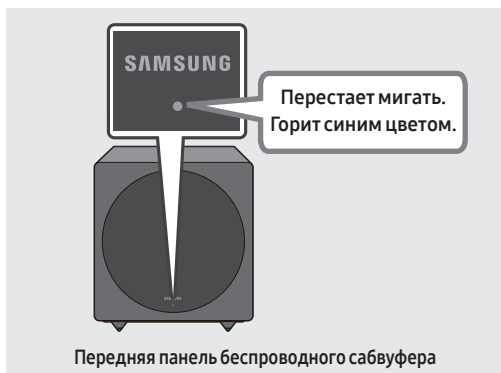


5. Включите устройство Soundbar

Включите устройство Soundbar с помощью пульта дистанционного управления устройства Soundbar или посредством нажатия кнопки **⏻ (Питание)** на основном Soundbar.

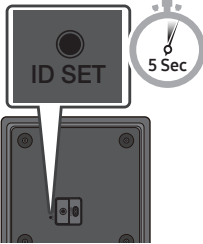


6. Проверка состояния синего светодиодного индикатора LINK (завершение соединения)



Индикатор LINK LED перестает мигать и горит сплошным синим цветом, когда устанавливается соединение между устройством Soundbar и беспроводным сабвуфером.

7. Если SWA-W700 не подключается, выполнить необходимые шаги в соответствии со статусом светодиодного индикатора

Статус светодиодного индикатора			Действие
Синий	Вкл.	Подключен к устройству Soundbar	-
	Мигает	Статус ожидания соединения	Проверьте, включено ли устройство Soundbar Повторите шаги с 3 по 6.
Красный	Вкл.	Ошибка соединения	Проверьте, включено ли устройство Soundbar
			<ol style="list-style-type: none"> Нажмите кнопку ID SET на нижней панели беспроводного сабвуфера кончиком ручки в течение 5~6 секунд, пока не начнет мигать индикатор LINK LED (Светодиод соединения).  <ol style="list-style-type: none"> Повторите шаги с 3 по 6.
Другие	-	Ошибки	Обратитесь к сервисный центр компании Samsung.

Совместимые модели

HW-MS550	HW-MS55C	HW-MS570	HW-MS57C	HW-MS560
HW-MS650	HW-MS651	HW-MS6500	HW-MS6501	HW-MS660
HW-MS661	HW-MS6510	HW-MS6511	HW-MS750	HW-MS751
HW-MS760	HW-MS761			

- Список моделей может быть изменен без предупреждения.



- Импортер : ООО «Самсунг Электроникс Рус Компани»
123242, г. Москва, Новинский бульвар, д. 31, помещение 1, 2, Российская Федерация
- Производитель : Самсунг Электроникс Ко., Лтд.
129, Самсунг-ро, Енгтонг-гу, Сувон-си, Кёнги-до, 16677, Республика Корея
- Настоящий продукт произведен под полным производственным контролем «SAMSUNG ELECTRONICS CO., LTD.». Наименование изготовителя (зависит от модели и указано на изделии):
 1. «Самсунг Электроникс Хойчжоу Ко., Лтд.» Произведено в КНР.
 2. «П.Т. Самсунг Электроникс Индонезия» Произведено в Индонезии.
 3. «Хойян Истерн Эйша Электроникс Ко., Лтд.» Произведено в КНР.
 4. «Хойчжоу Сити Бумцзинь Технолоджи Ко., Лтд.» Произведено в КНР.
- Дату изготовления см. на этикетке продукта.



Правильная утилизация изделия (Использованное электрическое и электронное & оборудование)

(Действительно для стран, использующих систему раздельного сбора отходов)

Наличие данного значка показывает, что изделие и его электронные аксессуары (например, зарядное устройство, гарнитура, кабель USB) по окончании их срока службы нельзя утилизировать вместе с другими бытовыми отходами. Во избежание нанесения вреда окружающей среде и здоровью людей при неконтролируемой утилизации, а также для обеспечения возможности переработки для повторного использования, утилизируйте изделие и его электронные аксессуары отдельно от прочих отходов.

Сведения о месте и способе утилизации изделия в соответствии с нормами природоохранного законодательства можно получить у продавца или в соответствующей государственной организации.

Бизнес-пользователи должны обратиться к своему поставщику и ознакомиться с условиями договора купли-продажи. Запрещается утилизировать изделие и его электронные аксессуары вместе с другими производственными отходами.

SAMSUNG

© Samsung Electronics Co., Ltd., 2017. Все права защищены.

Связывайтесь с SAMSUNG по всему

Если у вас есть предложения или вопросы по продукции Samsung, обращайтесь, пожалуйста, в информационный центр компании Samsung.

Country	Contact Centre ☎	Web Site
■ CIS		
RUSSIA	8-800-555-55-55 (VIP care 8-800-555-55-88)	www.samsung.com/ru/support
BELARUS	810-800-500-55-500	www.samsung.com/support
GEORGIA	0-800-555-555	
ARMENIA	0-800-05-555	
AZERBAIJAN	0-88-555-55-55	
KAZAKHSTAN	8-10-800-500-55-500 (GSM: 7799, VIP care 7700)	www.samsung.com/kz_ru/support/
UZBEKISTAN	00-800-500-55-500 (GSM: 7799)	www.samsung.com/support
KYRGYZSTAN	00-800-500-55-500 (GSM: 9977)	
TAJIKISTAN	8-10-800-500-55-500	
MONGOLIA	+7-495-363-17-00	
UKRAINE	0-800-502-000	www.samsung.com/ua/support (Ukrainian) www.samsung.com/ua_ru/support (Russian)
MOLDOVA	0-800-614-40	www.samsung.com/support

Дата выпуска