

# SONY®

## Home Audio System

**Инструкция по эксплуатации**

---

Подготовка к  
эксплуатации

---

Устройство USB

---

Соединение BLUETOOTH

---

Регулировка звука

---

Прочие операции

---

Дополнительная  
информация

## ПРЕДУПРЕЖДЕНИЕ

Для снижения риска возгорания не закрывайте вентиляционное отверстие аппарата газетами, скатертью, шторами и т.п.

Не подвергайте аппарат воздействию открытого огня (например, зажженных свечей).

Для снижения риска возгорания или поражения электрическим током не подвергайте данный аппарат воздействию капель или брызг и не размещайте на нем предметы, наполненные жидкостью, например, вазы.

Так как штепсельная вилка используется для отключения аппарата от сети, подсоедините аппарат к легкодоступной сетевой розетке. В случае если Вы заметите ненормальность в аппарате, немедленно отсоедините штепсельную вилку от сетевой розетки.

Не устанавливайте аппарат в закрытом месте, таком, как книжная полка или встроенный шкаф.

Не подвергайте батарейки или приборы с установленными в них батарейками чрезмерному воздействию тепла, например солнечного света и огня.

Не разбирайте, не открывайте и не разрезайте перезаряжаемые элементы питания или аккумуляторы. В случае утечки из элемента питания не допускайте контакта жидкости с кожей или глазами. Если контакт произошел, промойте пораженный участок обильным количеством воды и обратитесь за медицинской помощью. Не используйте какое-либо зарядное устройство, кроме специально предназначенного для использования с оборудованием.

Перезаряжаемые элементы питания и аккумуляторы следует зарядить перед использованием. Всегда используйте соответствующее зарядное устройство и обращайтесь к инструкциям производителя или к руководству по эксплуатации оборудования для получения надлежащих инструкций по зарядке.

После длительных периодов хранения, возможно, понадобится зарядить и разрядить элементы питания или аккумуляторы несколько раз для получения оптимальных характеристик.

Утилизируйте надлежащим образом.

Аппарат не будет отключен от сети до тех пор, пока он будет оставаться подсоединенным к розетке переменного тока, даже если сам он при этом будет выключен.

Только для использования внутри помещения.

# EAC

Домашняя аудиосистема

Производитель: Сони Корпорейшн,  
1-7-1 Конан Минато-ку Токио, 108-0075  
Япония

Сделано в Китае

Импортер на территории стран  
Таможенного союза АО "Сони  
Электроникс", Россия, 123103, Москва,  
Карамышевский проезд, 6

Дата изготовления указана на  
изделии и упаковке на этикетке со  
штрих-кодом в следующем формате:  
MM-YYYY, где MM - месяц, YYYY - год  
изготовления.

Транспортировать в оригинальной  
упаковке, во время транспортировки  
не бросать, оберегать от падений,  
ударов, не подвергать излишней  
вибрации.

Если неисправность не удается  
устранить следуя данной инструкции  
– обратитесь в ближайший  
авторизованный SONY центр по  
ремонту и обслуживанию.

Реализацию осуществлять в соответствии с действующими требованиями законодательства. Отслужившее изделие утилизировать в соответствии с действующими требованиями законодательства.

#### **Для покупателей в Казахстане**

Организация, уполномоченная принимать претензии от потребителей на территории Казахстана:

АО «Сони Электроникс»

Представительство в Казахстане,  
050010, Республика Казахстан, г.  
Алматы, пр. Достык, дом 117/7

Қазақстан жеріндегі  
тұтынушылардың  
шағым-талаптарын қабылдауға  
уәкілетті ұйым:

АО «Сони Электроникс»  
050010, Қазақстан Республикасы,  
Алматы қ., Достық даңғылы,  
117/7 үй

Данная система предназначена для использования в следующих целях:

- Воспроизведение музыкальных источников с устройств USB или устройств BLUETOOTH
- Использование функции “Сеть вечеринки” или добавления акустической системы для проведения общественных мероприятий



**Утилизация  
использованных  
элементов питания и  
отслужившего  
электрического и  
электронного  
оборудования  
(Директива  
применяется в странах  
Евросоюза и других  
европейских странах,  
где действуют системы  
раздельного сбора  
отходов)**

---

## О данном руководстве

- Некоторые рисунки представлены в виде концептуальных изображений и могут отличаться от реальных изделий.
- Инструкции в данном руководстве относятся к моделям GTK-ХВ60 и GTK-ХВ90. Для иллюстративных целей используется модель GTK-ХВ60, если не указано иное.

---

## Оглавление

О данном руководстве .....	4
Руководство по компонентам и регуляторам .....	7

---

### Подготовка к эксплуатации

Включение системы .....	11
Перемещение системы .....	11
Расположение системы горизонтально .....	12
Об управлении питанием .....	12
Зарядка аккумулятора .....	12

---

### Устройство USB

Перед использованием устройства USB .....	14
Воспроизведение файла .....	14

---

### Соединение BLUETOOTH

Сопряжение данной системы с устройством BLUETOOTH ....	16
Установка соединения BLUETOOTH одним касанием с помощью NFC .....	18
Прослушивание музыки с устройства BLUETOOTH .....	19
О беспроводной технологии BLUETOOTH .....	21
Воспроизведение с использованием кодека высококачественного звука (AAC/LDAC™) .....	21
Установка режима ожидания BLUETOOTH .....	22
Включение или выключение сигнала BLUETOOTH .....	22
Использование "Sony   Music Center" и "Fiestable" через соединение BLUETOOTH .....	23

---

### Регулировка звука

Регулировка звука .....	24
-------------------------	----

---

### Прочие операции

Проводное воспроизведение с использованием нескольких систем (функция Проводной сети вечеринки) .....	25
Беспроводное воспроизведение с использованием нескольких систем (функция Беспроводной сети вечеринки) .....	28
Прослушивание музыки с помощью беспроводной связи двух систем (функция добавления акустической системы) .....	29
Наслаждение музыкой с функцией подсветки акустической системы .....	32
Использование громкой связи для звонков .....	33
Использование дополнительного оборудования .....	34
Использование дополнительного микрофона .....	34
Установка функции автоматического перехода в режим ожидания .....	35
Экономия заряда аккумулятора .....	35

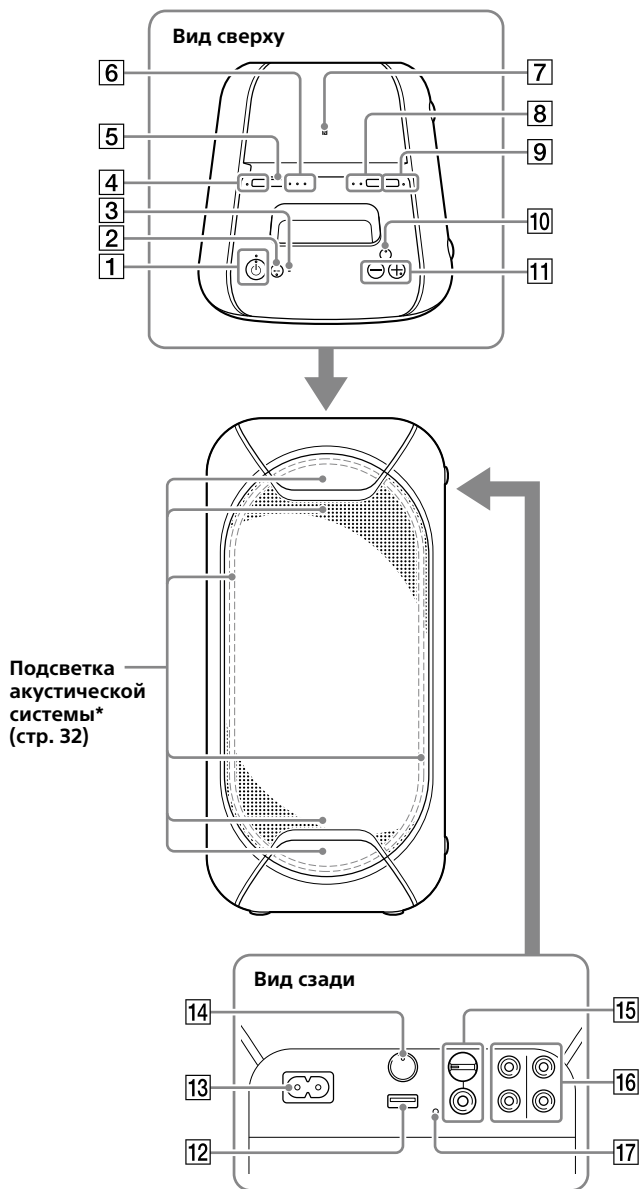
---

## **Дополнительная информация**

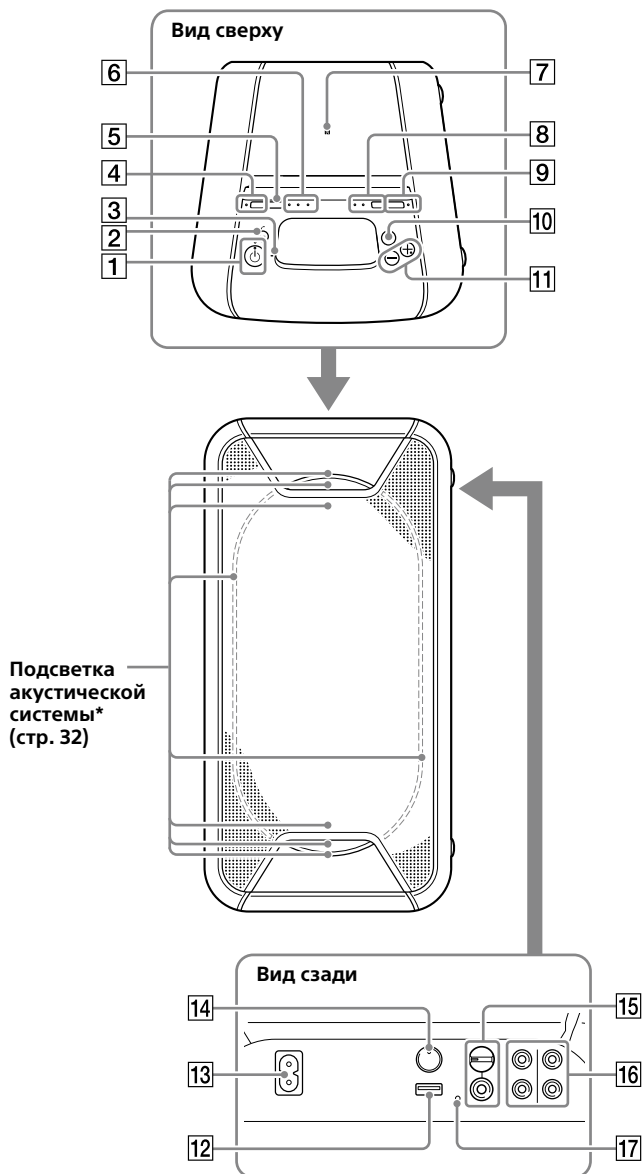
Информация о совместимых устройствах .....	36
Поиск и устранение неисправностей .....	37
Меры предосторожности .....	41
Технические характеристики .....	43
Информация о лицензии и товарном знаке .....	45

# Руководство по компонентам и регуляторам

GTK-XB60





\* При включенной подсветке акустической системы не смотрите непосредственно на детали, излучающие свет.



\* При включенной подсветке акустической системы не смотрите непосредственно на детали, излучающие свет.





- 1 Кнопка  (питание)  
Нажмите для включения или выключения системы.

**Индикатор  (питание)**

- Горит зеленым светом, когда система включена.
- Горит янтарным цветом, когда система выключена и когда включен режим ожидания BLUETOOTH.

**Индикатор CHARGE (стр. 12)**

Загорается янтарным цветом при зарядке аккумулятора.

- 2 Кнопка  (воспроизведение/пауза) /  (звонок)\*

- Нажмите для воспроизведения/паузы музыки.
- Нажмите для приема/завершения звонка при использовании функции громкой связи для звонков по мобильному телефону, подсоединенному с помощью BLUETOOTH (стр. 33).

- 3 Встроенный микрофон

- 4 Кнопка STAMINA – BATTERY

- Нажмите для включения энергосберегающего режима (режима STAMINA) при использовании встроенного аккумулятора (стр. 35).
- Удерживайте нажатой для проверки уровня оставшегося заряда аккумулятора (стр. 13).

**Индикатор STAMINA – BATTERY**

Загорается при включении режима STAMINA (стр. 35).

- 5 Кнопка FUNCTION – PAIRING

- Нажимайте повторно для выбора функции BLUETOOTH, USB или аудиовхода.
- Если выбрана функция BLUETOOTH, удерживайте нажатой для активации сопряжения BLUETOOTH.
- Нажмите для остановки встроенной звуковой демонстрации.

- 6 Индикатор  (BLUETOOTH) (стр. 21)

Индикатор USB (стр. 14)

Индикатор AUDIO IN (стр. 34)

- 7  (Метка N) (стр. 18)

- 8 Кнопка ADD (стр. 29)

Индикаторы ADD L/R (стр. 29)

- 9 Кнопка W.PARTY CHAIN – LIGHT

- Нажмите для включения функции Беспроводной сети вечеринки (стр. 28).
- Удерживайте нажатой более 3 секунд для включения/выключения подсветки акустической системы (стр. 32).

**Индикатор W.PARTY CHAIN – LIGHT**

Загорается, когда используется функция Беспроводной сети вечеринки (стр. 28).

- 10 Кнопка EXTRA BASS


- Нажмите для создания более динамичного звука (стр. 24).
- Удерживайте нажатой более 3 секунд, когда подсоединен шнур питания переменного тока, для воспроизведения встроенной звуковой демонстрации.

**Индикатор EXTRA BASS**

Загорается, когда включена функция EXTRA BASS (стр. 24).

- 11 Кнопки громкости +\*/–

Нажимайте для регулировки громкости.

- 12 Порт  (USB)

Используйте для подсоединения устройства USB.

- 13 Гнездо AC IN (стр. 11)

#### 14 Кнопка PARTY CHAIN (стр. 27)

Индикатор PARTY CHAIN  
(стр. 27)

#### 15 Гнездо MIC (стр. 34)


Ручка MIC LEVEL (MIN/MAX)  
(стр. 34)

#### 16 Гнезда аудиовыхода и аудиовхода

Используйте аудиошнур (не прилагается) для выполнения любого из приведенных ниже соединений следующим образом:



- **Гнезда AUDIO/PARTY CHAIN OUT L/R**
  - Выполните подключение к гнездам аудиовхода дополнительного оборудования.
  - Выполните подключение к другой аудиосистеме для использования функции Проводной сети вечеринки (стр. 25).
- **Гнезда AUDIO/PARTY CHAIN IN L/R**
  - Выполните подключение к гнездам аудиовыхода телевизора или аудио/видеооборудования. Звук воспроизводится через данную систему.
  - Выполните подключение к другой аудиосистеме для использования функции Проводной сети вечеринки (стр. 25).

#### 17 Кнопка RESET

\* Кнопка  и кнопка громкости + имеют тактильную точку. Используйте тактильные точки в качестве ориентиров при управлении системой.

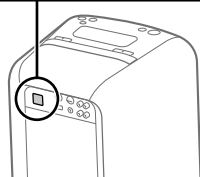
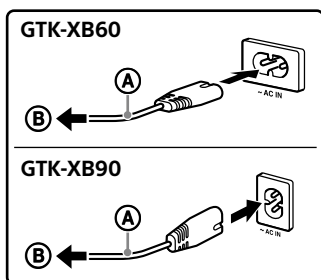
### Состояния индикаторов

Состояния индикаторов на аппарате показаны на рисунках следующим образом.

Состояние индикатора	Рисунок
Мигает	
Горит	
Выключен	

## Включение системы


- 1 Подсоедините шнур питания переменного тока (прилагается) к гнезду AC IN на задней панели аппарата, а затем к сетевой розетке.



- Ⓐ Шнур питания переменного тока (прилагается)
- Ⓑ К сетевой розетке

Система включится в режиме демонстрации и демонстрация начнется автоматически.

- 2 Нажмите  для включения системы.

Индикатор  загорится зеленым цветом.

### Рекомендация

Данная система может использоваться со встроенным аккумулятором вместо подсоединения шнура питания переменного тока (прилагается) к сетевой розетке, если вы зарядили аккумулятор перед использованием. Что касается подробных сведений, см. "Зарядка аккумулятора" (стр. 12).

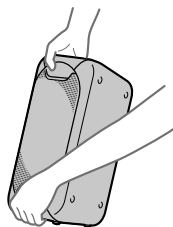
- Удерживайте нажатой W.PARTY CHAIN – LIGHT более 3 секунд во время выполнения демонстрации.

Демонстрация завершится и система перейдет в режим ожидания.

При удерживании нажатой W.PARTY CHAIN – LIGHT во время режима ожидания или при отсоединении и повторном подсоединении шнура питания переменного тока система перейдет в режим демонстрации.

## Перемещение системы

Перед перемещением системы отсоедините все шнуры.

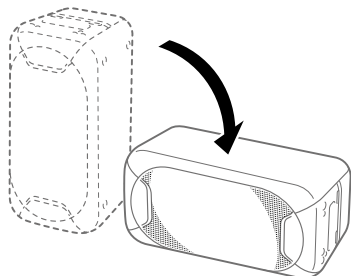


### Примечание

Во избежание получения травмы и/или повреждения имущества очень важно правильное расположение рук во время перемещения системы.

## Расположение системы горизонтально

Вы также можете расположить систему горизонтально, как показано на рисунке ниже. (Расположите ее резиновым основанием вниз.)



### Рекомендация

При изменении ориентации системы твитеры, воспроизводящие звук левого и правого каналов, автоматически переключаются на два верхних блока (только для GTK-XB90).

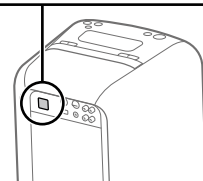
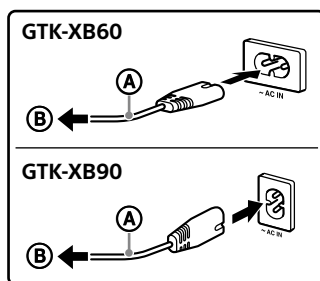
## Об управлении питанием

- По умолчанию данная система автоматически выключается примерно через 15 минут, если не выполняются никакие операции и не обнаруживается никакой аудиосигнал. Что касается подробных сведений, см. “Установка функции автоматического перехода в режим ожидания” (стр. 35).
- Вы можете снизить потребляемую мощность с помощью режима STAMINA. Что касается подробных сведений, см. “Экономия заряда аккумулятора” (стр. 35).

## Зарядка аккумулятора

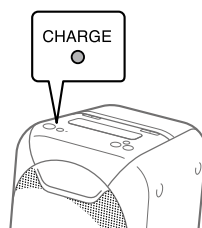
Данная система может использоваться со встроенным аккумулятором (перезаряжаемым) вместо подсоединения шнура питания переменного тока к сетевой розетке, если аккумулятор был заряжен в достаточной степени.

**Подсоедините шнур питания переменного тока (прилагается) к гнезду AC IN на задней панели аппарата, а затем к сетевой розетке.**



- Ⓐ Шнур питания переменного тока (прилагается)
- Ⓑ К сетевой розетке

Индикатор CHARGE загорится янтарным цветом. Зарядка будет завершена примерно через 4 часа и индикатор погаснет.



**Примечания**

- В зависимости от условий использования зарядка аккумулятора может занять больше времени.
- Даже если вы не планируете использовать систему в течение длительного времени, заряжайте аккумулятор полностью каждые шесть месяцев для сохранения его свойств.
- В чрезмерно холодных или жарких местах зарядка будет остановлена в целях безопасности. Если зарядка занимает длительное время, это также остановит систему от зарядки. При этом индикатор CHARGE будет продолжать быстро мигать янтарным цветом, но это не является неисправностью. Для решения этих проблем отсоедините шнур питания переменного тока и снова подсоедините его в интервале рабочей температуры от 5 °C до 35 °C.

**Рекомендация**

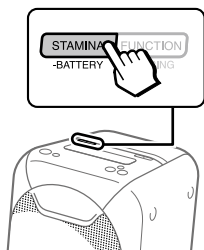
Вы можете использовать систему во время ее зарядки.

**Проверка уровня заряда перезаряжаемого аккумулятора**

Вы можете проверить уровень оставшегося заряда аккумулятора с помощью голосовой подсказки. Вы также можете проверить уровень заряда аккумулятора с помощью "Sony | Music Center" (стр. 23).

**1** Нажмите  для включения системы.

**2** Удерживайте нажатой **STAMINA – BATTERY**.



**3** Прозвучит голосовое сообщение и индикатор CHARGE мигает следующим образом в зависимости от уровня оставшегося заряда аккумулятора.

Сообщение (уровень заряда аккумулятора)	Мигание индикатора
"Fully charged" (80% – 100%)	4 раза
"About 70%" (60% – 79%)	3 раза
"About 50%" (30% – 59%)	2 раза
"About 20%" (11% – 29%)	Один раз
"Please charge" (менее 10%)	Непрерывно

**Рекомендация**

"Please charge" воспроизводится автоматически, если уровень оставшегося заряда аккумулятора составляет менее 10%.

### Перед использованием устройства USB

Для получения информации о совместимых устройствах USB см. “Информация о совместимых устройствах” (стр. 36).

При использовании с данной системой устройств Apple подсоединяйте их с помощью соединения BLUETOOTH (стр. 16). Использование устройств Apple с помощью соединения USB не поддерживается.

#### Примечания

- Если требуется соединение с помощью USB-кабеля, используйте USB-кабель, прилагаемый к устройству USB. См. инструкцию по эксплуатации, прилагаемую к устройству USB, чтобы ознакомиться с информацией об эксплуатации.
- Не соединяйте систему и устройство USB с помощью USB-концентратора.
- При подсоединении устройства USB система считывает все файлы на устройстве USB. Если на устройстве USB много папок или файлов, для считывания устройства USB может потребоваться длительное время.
- С некоторыми подсоединенными устройствами USB у данной системы перед выполнением операции возможна задержка.
- Совместимость со всеми программами кодирования/записи не гарантируется. Если аудиофайлы на устройстве USB были изначально закодированы с помощью несовместимой программы, то они могут создавать шум или прерывистый звук, или могут не воспроизводить звук вообще.
- Данная система не всегда поддерживает все функции, предоставляемые подсоединенным устройством USB.

### Для использования системы в качестве зарядного устройства

Вы можете использовать систему в качестве зарядного устройства аккумулятора для устройств USB, в которых имеется функция перезарядки.

Подсоедините устройство USB к порту  $\Psi$  (USB).

Зарядка начинается при подсоединении устройства USB к порту  $\Psi$  (USB). Для получения подробных сведений обращайтесь к инструкции по эксплуатации устройства USB.

### Воспроизведение файла

Поддерживаются следующие форматы аудиофайлов:

- MP3: расширение файла “.mp3”
- WMA: расширение файла “.wma”

**1** Нажимайте повторно **FUNCTION – PAIRING** до тех пор, пока не загорится индикатор USB на аппарате.

**2** Подсоедините устройство USB к порту  $\Psi$  (USB).

**3** Нажмите **▶II/↶** для начала воспроизведения.

Вы можете управлять операциями воспроизведения и легко выбирать музыку из списка музыки на устройстве USB с помощью “Sony | Music Center” (стр. 23).

**4** Нажимайте кнопки громкости **+/-** для регулировки громкости.

## Другие операции

Для	Действие
Паузы воспроизведения	Нажмите ►  /↶. Для возобновления воспроизведения нажмите ►  /↶ еще раз.
Воспроизведения следующей песни	Нажмите дважды ►  /↶.
Воспроизведения предыдущей песни	Нажмите трижды ►  /↶.

### Примечания



- Данная система не может воспроизводить аудиофайлы на устройстве USB в следующих случаях:
  - когда общее количество аудиофайлов на устройстве USB превышает 999.
  - когда количество папок на устройстве USB превышает 75 (включая папку "ROOT" и пустые папки).
 Это количество может отличаться в зависимости от структуры файлов и папок. Не храните другие типы файлов или ненужные папки на устройстве USB, содержащем аудиофайлы.
- Система может воспроизводить вложенные папки глубиной только до 8 папок.
- Папки, не содержащие аудиофайлов, пропускаются.
- Имейте в виду, что даже если имени файла соответствует правильное расширение файла, но фактический файл отличается, система может воспроизводить шум или давать сбой.

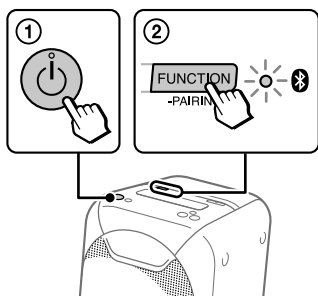
# Сопряжение данной системы с устройством BLUETOOTH

Сопряжение представляет собой операцию, в которой устройства BLUETOOTH заранее регистрируют друг друга. Выполнив один раз операцию сопряжения, нет необходимости в ее повторном выполнении для этих устройств. Если ваше устройство представляет собой NFC-совместимый смартфон, в выполнении процедуры сопряжения вручную нет необходимости. (См. "Установка соединения BLUETOOTH одним касанием с помощью NFC" (стр. 18).)


**1 Разместите устройство BLUETOOTH в пределах 1 метра от системы.**

**2 Выберите функцию BLUETOOTH.**


- 1 Нажмите  для включения системы.
- 2 Нажимайте повторно **FUNCTION – PAIRING** до тех пор, пока индикатор  (BLUETOOTH) на аппарате не начнет медленно мигать.

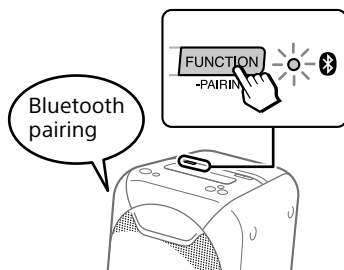


## Рекомендация

Если в системе нет информации о сопряжении (например, если функция BLUETOOTH используется впервые после покупки), индикатор  (BLUETOOTH) будет быстро мигать и система автоматически перейдет в режим сопряжения. В этом случае перейдите к пункту 4.

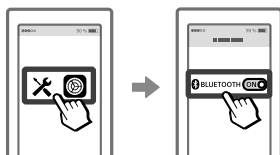
**3 Удерживайте нажатой FUNCTION – PAIRING более 3 секунд.**

Прозвучит голосовая подсказка ("Bluetooth pairing") и индикатор  (BLUETOOTH) будет быстро мигать.



**4 Включите функцию BLUETOOTH на устройстве BLUETOOTH.**

Для получения подробной информации обратитесь к инструкции по эксплуатации устройства BLUETOOTH.



**5 Выберите "GTK-XB60" или "GTK-XB90" на дисплее устройства BLUETOOTH.**




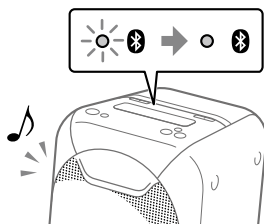


### Примечание

При необходимости ввода ключа доступа на устройстве BLUETOOTH введите "0000". "Ключ доступа" может называться "Код доступа", "PIN-код", "PIN-номер" или "Пароль".

## 6 Убедитесь, что соединение BLUETOOTH установлено.

Как только соединение BLUETOOTH будет установлено, системой будет подан звуковой сигнал уведомления, а индикатор  (BLUETOOTH) на аппарате перестанет мигать и будет гореть постоянно.



В зависимости от устройства BLUETOOTH, соединение может начаться автоматически после выполнения сопряжения.

### Примечания

- Вы можете выполнить сопряжение до 8 устройств BLUETOOTH. В случае сопряжения 9-го устройства BLUETOOTH самое старое устройство будет удалено.
- Если нужно выполнить сопряжение с другим устройством BLUETOOTH, повторите действия пунктов с 1 по 6.
- Если последнее подсоединенное устройство BLUETOOTH находится поблизости, соединение BLUETOOTH будет установлено автоматически и загорится индикатор BLUETOOTH.

## Для отмены операции сопряжения

Нажмите FUNCTION – PAIRING.

## Для завершения соединения BLUETOOTH

Выключите функцию BLUETOOTH на подсоединенном устройстве.

### Примечание

В зависимости от устройства BLUETOOTH, соединение BLUETOOTH может быть завершено автоматически во время остановки воспроизведения.

## Удаление всей регистрационной информации о сопряжении

Для удаления всей регистрационной информации о сопряжении необходимо восстановить заводские установки системы по умолчанию. См. "Восстановление заводских установок системы по умолчанию" (стр. 41).

### Примечание

Если вся информация о сопряжении в системе удалена, iPhone/iPod touch, возможно, не удастся подсоединить к системе. В этом случае удалите с iPhone/iPod touch информацию о сопряжении для системы, а затем выполните процедуру сопряжения еще раз.

# Установка соединения BLUETOOTH одним касанием с помощью NFC

NFC (коммуникация ближнего поля) представляет собой технологию, которая обеспечивает беспроводную связь на коротком расстоянии между различными устройствами, например смартфонами и IC-тегами. При касании системы NFC-совместимым смартфоном система автоматически:

- включает функцию BLUETOOTH.
- выполняет сопряжение и соединение BLUETOOTH.

## Совместимые смартфоны

Смартфоны с встроенной функцией NFC (ОС: Android™ 2.3.3 или более поздняя версия, кроме Android 3.x)

## Примечание

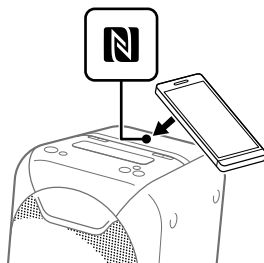
В зависимости от NFC-совместимого смартфона, возможно, понадобится предварительно выполнить следующие действия на NFC-совместимом смартфоне.

- Включите функцию NFC. Для получения подробной информации обратитесь к инструкции по эксплуатации NFC-совместимого смартфона.
- Если на NFC-совместимом смартфоне установлена более старая версия ОС, чем Android 4.1.x, загрузите и запустите приложение "Быстро подключить NFC". "Быстро подключить NFC" представляет собой бесплатное приложение для смартфонов Android, которое можно загрузить с Google Play™. (Данное приложение может быть недоступно в некоторых странах/регионах.)


- 1 Включите функцию NFC устройства BLUETOOTH, например, смартфона или планшета.

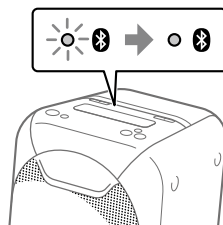


- 2 Прикасайтесь устройством BLUETOOTH к метке N на аппарате до тех пор, пока устройство BLUETOOTH не ответит системе.



Выполните соединение в соответствии с инструкциями, отображаемыми на устройстве BLUETOOTH.

После установки соединения BLUETOOTH индикатор  (BLUETOOTH) на аппарате перестанет мигать и будет гореть постоянно.



**Рекомендация**

Если сопряжение и соединение BLUETOOTH не выполнено, сделайте следующее.

- При использовании продающегося отдельно чехла для смартфона снимите его.
- Еще раз коснитесь смартфоном метки N на аппарате.
- Перезапустите приложение “Быстро подключить NFC”.
- Разблокируйте экран устройства BLUETOOTH.

**Для завершения соединения BLUETOOTH**

Еще раз коснитесь устройством BLUETOOTH метки N на аппарате.

**Удаление всей регистрационной информации о сопряжении**

Для удаления всей регистрационной информации о сопряжении необходимо восстановить заводские установки системы по умолчанию. См. “Восстановление заводских установок системы по умолчанию” (стр. 41).

**Примечание**


Если вся информация о сопряжении в системе удалена, iPhone/iPod touch, возможно, не удастся подсоединить к системе. В этом случае удалите с iPhone/iPod touch информацию о сопряжении для системы, а затем выполните процедуру сопряжения еще раз.

**Прослушивание музыки с устройства BLUETOOTH**

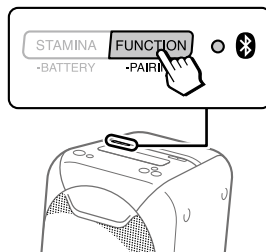
Вы можете наслаждаться прослушиванием музыки на подсоединенном устройстве BLUETOOTH.


Перед воспроизведением музыки убедитесь в том, что:

- Функция BLUETOOTH устройства BLUETOOTH включена.
- Сопряжение выполнено (стр. 16).

**1** Нажимайте повторно **FUNCTION – PAIRING** до тех пор, пока не загорится индикатор  (BLUETOOTH) на аппарате.

Последнее подсоединенное устройство BLUETOOTH будет подсоединено автоматически.

**Примечание**

Если мигает индикатор , соединение BLUETOOTH не было установлено. В этом случае выполните процедуру сопряжения и установите соединение BLUETOOTH.

## 2 Начните воспроизведение аудиоисточника на устройстве BLUETOOTH.

Для получения подробной информации обратитесь к инструкции по эксплуатации устройства BLUETOOTH. Вы также можете использовать ►/⏸ на системе для воспроизведения/паузы музыки.



## 3 Отрегулируйте громкость.

Сначала отрегулируйте громкость устройства BLUETOOTH. Если уровень громкости все еще слишком низкий, отрегулируйте уровень громкости на системе с помощью кнопок громкости +/-.



### Переключение между устройствами BLUETOOTH, одновременно подсоединенными к системе (Подключение нескольких устройств)

Одновременно к системе можно подсоединить до 3 устройств BLUETOOTH.

Во время воспроизведения аудиоисточника с одного из подсоединенных устройств вы можете переключать входное устройство BLUETOOTH, управляя другим подсоединенным устройством для начала воспроизведения.

#### Примечания

- Вы не можете использовать эту функцию при использовании функции громкой связи для звонков, функции добавления акустической системы или функции Беспроводной сети вечеринки.
- В зависимости от устройств BLUETOOTH, возможно, не удастся установить 3 соединения BLUETOOTH одновременно.


## О беспроводной технологии BLUETOOTH

Беспроводная технология BLUETOOTH представляет собой беспроводную технологию ближнего действия, позволяющую осуществлять беспроводный обмен данными между цифровыми устройствами. Беспроводная технология BLUETOOTH функционирует в пределах примерно 10 метров.

### Поддерживаемая версия BLUETOOTH, профили и кодеки

Подробные сведения приведены в разделе "Секция BLUETOOTH" (стр. 43).

### Индикатор (BLUETOOTH)

Индикатор  (BLUETOOTH) на аппарате горит или мигает синим цветом, указывая состояние BLUETOOTH.

Состояние системы	Состояние индикатора
Режим ожидания BLUETOOTH	Медленно мигает
Сопряжение BLUETOOTH	Быстро мигает
Соединение BLUETOOTH установлено	Горит

## Воспроизведение с использованием кодека высококачественного звука (AAC/LDAC™)

Данная система может принимать данные в формате кодека AAC или LDAC с устройства BLUETOOTH. Это позволит осуществлять воспроизведение с более высоким качеством звука.

Вы можете выбрать опцию аудиокодека из следующих двух настроек с помощью "Sony | Music Center" (стр. 23). Установкой системы по умолчанию является "AUTO".

- AUTO: Система определяет кодек, используемый на устройстве-источнике, и автоматически выбирает оптимальный кодек из вариантов "SBC", "AAC\*" или "LDAC\*".
- SBC: всегда применяется "SBC" независимо от кодека, используемого на устройстве-источнике.

\* Доступно только в том случае, если данный кодек поддерживается вашим устройством BLUETOOTH.

Чтобы применить изменения данной установки, необходимо завершить соединение BLUETOOTH (стр. 17), а затем снова установить соединение BLUETOOTH.

### Примечание

Если устройство-источник совместимо с AAC/LDAC и данная функция установлена в положение "AUTO", вы сможете наслаждаться более качественным звуком. Однако в зависимости от состояния связи BLUETOOTH возможно прерывание звука. Если это произойдет, установите функцию в положение "SBC".

LDAC представляет собой технологию звукового кодирования, разработанную Sony, которая позволяет осуществлять передачу аудиоконтента высокого разрешения (Hi-Res) даже через соединение BLUETOOTH. В отличие от других технологий кодирования, совместимых с BLUETOOTH, например, SBC, она обходится без какого бы то ни было понижающего преобразования аудиоконтента высокого разрешения<sup>1)</sup>. По сравнению с другими технологиями она также позволяет передавать приблизительно втрое больший объем данных<sup>2)</sup> по беспроводной сети BLUETOOTH с беспрецедентным качеством звука благодаря эффективному кодированию и оптимизированному пакетированию данных.

<sup>1)</sup> Кроме данных формата DSD.

<sup>2)</sup> По сравнению с SBC (Sub Band Codec), в случае выбора скорости передачи данных 990 кбит/с (96/48 кГц) или 909 кбит/с (88,2/44,1 кГц).

---

## Установка режима ожидания BLUETOOTH

Режим ожидания BLUETOOTH позволяет системе автоматически включаться при установке соединения BLUETOOTH с устройством BLUETOOTH. Данная настройка выключена по умолчанию.

Конфигурирование данной настройки возможно только с помощью "Sony | Music Center". Для получения подробной информации о "Sony | Music Center" см. "Использование "Sony | Music Center" и "Fiestable" через соединение BLUETOOTH" (стр. 23).

### Примечание

Режим ожидания BLUETOOTH может быть установлен только тогда, когда подсоединен шнур питания переменного тока.

### Рекомендация

Выключите режим ожидания BLUETOOTH для уменьшения потребляемой мощности в режиме ожидания (эко-режим).

---

## Включение или выключение сигнала BLUETOOTH

Если сигнал BLUETOOTH системы включен, вы можете подсоединяться к системе с сопряженного устройства BLUETOOTH во всех функциях. Данная настройка включена по умолчанию.


**Удерживайте нажатыми STAMINA – BATTERY и W.PARTY CHAIN – LIGHT в течение более 5 секунд для выключения сигнала BLUETOOTH.**

Индикатор AUDIO IN мигнет один раз.

**Примечания**

- Вы не можете выполнить следующие операции при выключенном сигнале BLUETOOTH:
  - Сопряжение и/или соединение с устройством BLUETOOTH
  - Использование “Sony | Music Center” через соединение BLUETOOTH
- Для включения сигнала BLUETOOTH повторяйте описанную выше процедуру. При включении сигнала BLUETOOTH индикатор AUDIO IN мигнет 3 раза.

## Использование “Sony | Music Center” и “Fiestable” через соединение BLUETOOTH

**О приложениях**Sony | Music Center Fiestable 

Вы можете более универсально управлять системой и использовать ее по-новому с помощью бесплатных приложений “Sony | Music Center” и “Fiestable” на смартфоне/iPhone. “Sony | Music Center” и “Fiestable” доступны как на Google Play, так и на App Store.

### 1 Выполните поиск “Sony | Music Center” и загрузите приложение на смартфон/iPhone.

Вы также можете загрузить приложение, просканировав двумерный штрих-код ниже.



### 2 Установите соединение BLUETOOTH между системой и смартфоном/iPhone.

Для получения подробной информации о соединении BLUETOOTH см. “Сопряжение данной системы с устройством BLUETOOTH” (стр. 16) или “Установка соединения BLUETOOTH одним касанием с помощью NFC” (стр. 18).

### 3 Запустите “Sony | Music Center” и загрузите “Fiestable”.

**Рекомендация**

Вы также можете загрузить “Fiestable” с App Store или Google Play.

### Что можно делать с помощью "Sony | Music Center":

- Воспроизводите музыку с устройства USB и устанавливайте режимы воспроизведения
- Устанавливайте баланс звука с помощью предустановленных эквалайзеров или пользовательских эквалайзеров
- Изменяйте звуковой эффект с помощью DJ EFFECT
- Управляйте несколькими системами при использовании функции Беспроводной сети вечеринки или добавления акустической системы
- Проверяйте уровень заряда аккумулятора
- Настраивайте различные параметры системы

### Что можно делать с помощью "Fiestable":

- Пульт диджея
- Подсветка
- Управление перемещением

► См. Справку "Sony | Music Center" для получения более подробной информации.

<http://info.vssupport.sony.net/help/>



### Примечания

- Если приложение "Sony | Music Center" не работает надлежащим образом, завершите соединение BLUETOOTH (стр. 17), а затем снова установите соединение BLUETOOTH, чтобы соединение BLUETOOTH функционировало нормально.
- Возможности управления с помощью "Sony | Music Center" отличаются в зависимости от подсоединенного устройства.
- Технические характеристики и внешний вид приложения могут изменяться без уведомления.

## Регулировка звука

### Регулировка звука

Для	Действие
Регулировки громкости	Нажимайте кнопки громкости +/-.
Создания более динамичного звука	Нажмите кнопку EXTRA BASS. Когда функция EXTRA BASS включена, индикатор EXTRA BASS горит красным цветом.



## Проводное воспроизведение с использованием нескольких систем (функция Проводной сети вечеринки)

Вы можете соединить несколько аудиосистем в одну сеть для создания более интересной окружающей обстановки на вечеринке и воспроизведения более мощного звука.

Включенная система в сети будет выполнять функцию “Хозяина вечеринки” и обеспечивать совместное использование музыки. Другие системы станут “Гостями вечеринки” и будут воспроизводить ту же музыку, которую воспроизводит “Хозяин вечеринки”.

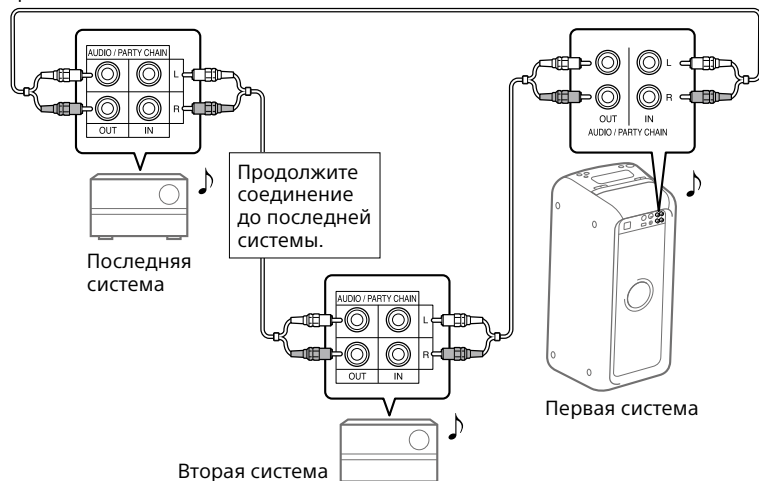
### Настройка Проводной сети вечеринки

Установите Проводную сеть вечеринки путем соединения всех систем с помощью аудишнуров (не прилагаются).

Перед подсоединением шнуров обязательно выключите систему и отсоедините шнур питания переменного тока.

#### **A** Если все системы оснащены функцией Проводной сети вечеринки

Пример: При подсоединении с использованием данной системы в качестве первой системы



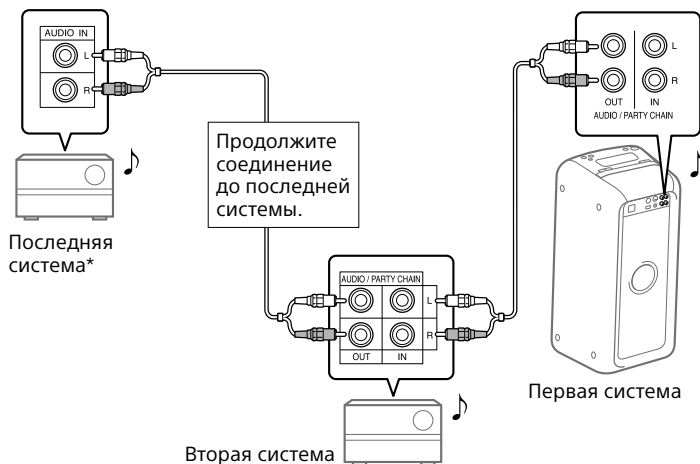
- Любая система может стать Хозяином вечеринки. Вы можете переключить Хозяина вечеринки на другую систему в сети. Подробные сведения приведены в разделе “Для выбора нового Хозяина вечеринки” (стр. 27).
- Убедитесь, что выбрана функция (BLUETOOTH) или функция USB. При выборе функции аудиовхода эту функцию использовать невозможно.

#### **Примечание**

Вам не требуется подсоединять последнюю систему к первой системе. В этом случае только первая система может стать Хозяином вечеринки.

## **В** Если одна из систем не оснащена функцией Проводной сети вечеринки

Пример: При подсоединении с использованием данной системы в качестве первой системы



\* Подсоедините систему, которая не оснащена функцией Проводной сети вечеринки, последней. Не забудьте выбрать функцию аудиовхода на последней системе. В данной конфигурации звук из последней системы может запаздывать относительно других систем.

- Последняя система не подсоединена к первой системе.
- Необходимо выбрать первую систему в качестве Хозяина вечеринки, чтобы все системы воспроизводили такую же музыку при включении функции Проводной сети вечеринки.

## Использование Проводной сети вечеринки

- 1 Включите все системы.
- 2 Включите функцию Проводной сети вечеринки на системе, которая будет использоваться в качестве Хозяина вечеринки.

**Пример:** При использовании этой системы в качестве Хозяина вечеринки

- ① Нажимайте повторно FUNCTION – PAIRING для выбора нужной функции. При подсоединении с помощью **A** (стр. 25) не выбирайте функцию аудиовхода. В случае выбора этой функции вывод звука невозможен.
- ② Начните воспроизведение, а затем нажмите PARTY CHAIN на задней панели аппарата. Загорится индикатор PARTY CHAIN. Хозяин вечеринки запустит Проводную сеть вечеринки, а другие системы автоматически станут Гостями вечеринки. Все системы воспроизводят ту же музыку, которую воспроизводит Хозяин вечеринки.

- 3 Отрегулируйте громкость в каждой системе.

### Примечания

- В зависимости от общего количества подсоединенных систем, Гостям вечеринки может потребоваться некоторое время для начала воспроизведения музыки.
- Изменение уровня громкости и звукового эффекта Хозяина вечеринки не будет влиять на выходной сигнал Гостей вечеринки.
- Для получения дополнительной информации о других системах см. инструкции по эксплуатации этих систем.

## Для выбора нового Хозяина вечеринки

Вы можете выбрать нового Хозяина вечеринки только при подсоединении с помощью **A** (стр. 25). Повторите действия пункта 2 раздела “Использование Проводной сети вечеринки” на системе, которая будет использоваться в качестве нового Хозяина вечеринки. Текущий Хозяин вечеринки автоматически станет Гостем вечеринки. Все системы будут воспроизводить ту же музыку, которую воспроизводит новый Хозяин вечеринки.

### Примечания

- Вы можете выбрать другую систему в качестве нового Хозяина вечеринки только после включения функции Проводной сети вечеринки во всех системах в сети.
- Если выбранная система не станет новым Хозяином вечеринки через несколько секунд, повторите действие пункта 2 в “Использование Проводной сети вечеринки”.

## Для выключения функции Проводной сети вечеринки

Нажмите PARTY CHAIN на Хозяине вечеринки.

### Примечание

Если функция Проводной сети вечеринки не выключится через несколько секунд, снова нажмите PARTY CHAIN на Хозяине вечеринки.

## Индикатор Сети вечеринки

Индикатор PARTY CHAIN на аппарате горит или мигает, указывая состояние системы.


Состояние системы	Состояние индикатора
Хозяин вечеринки	Горит
Гость вечеринки	Мигает

# Беспроводное воспроизведение с использованием нескольких систем (функция Беспроводной сети вечеринки)

Вы можете соединить несколько аудиосистем в сеть через соединение BLUETOOTH, если все системы оснащены функцией Беспроводной сети вечеринки. Эта функция позволяет создавать более захватывающую обстановку на вечеринке и воспроизводить более мощный звук без кабельного соединения. Первая включенная в сети система станет “Хозяином вечеринки” и обеспечит совместное использование музыки. Другие системы станут “Гостями вечеринки” и будут воспроизводить ту же музыку, которую воспроизводит “Хозяин вечеринки”.


## Настройка и использование функции Беспроводной сети вечеринки

Пример: настройка GTK-XB60 или GTK-XB90 в качестве первой системы (Хозяин вечеринки)

- 1 Включите все системы.**
- 2 Установите первую систему в качестве Хозяина вечеринки.**
  - ① Нажимайте повторно FUNCTION – PAIRING до тех пор, пока не загорится индикатор  (BLUETOOTH).
  - ② Подсоедините устройство BLUETOOTH к системе через соединение BLUETOOTH.

- ③ Нажмите W.PARTY CHAIN – LIGHT на аппарате. Индикатор W.PARTY CHAIN – LIGHT начнет мигать и система перейдет в режим Беспроводной сети вечеринки.

## 3 Установите вторую систему в качестве Гостя вечеринки.

- ① Нажимайте повторно FUNCTION – PAIRING на второй системе до тех пор, пока не загорится индикатор  (BLUETOOTH).
- ② Нажмите W.PARTY CHAIN – LIGHT на второй системе. Вторая система будет установлена в качестве Гостя вечеринки.
- ③ Убедитесь, что индикатор W.PARTY CHAIN – LIGHT на Госте вечеринки начал мигать, а индикатор W.PARTY CHAIN – LIGHT на Хозяине вечеринки перестал мигать и горит постоянно.

### Примечание

Функция Беспроводной сети вечеринки будет отменена в следующих случаях.

- Отсутствие действий в течение 1 минуты после установки Хозяина вечеринки в пункте 2.
- Нажатие W.PARTY CHAIN – LIGHT на Хозяине вечеринки перед завершением пункта 3.

## 4 Установите третью или большее число систем в качестве Гостей вечеринки.

Повторите действия пункта 3.

### Примечание

Подсоедините третью или последующие системы в течение 30 секунд после подсоединения предыдущей системы. По истечении 30 секунд или более подсоединить систему будет невозможно.

## 5 Начните воспроизведение аудиоисточника на Хозяине вечеринки.

## 6 Отрегулируйте громкость в каждой системе.

## Для выключения Беспроводной сети вечеринки

Нажмите FUNCTION – PAIRING или выключите питание на Хозяине вечеринки.

## Для выведения Гостя вечеринки из Беспроводной сети вечеринки

Нажмите FUNCTION – PAIRING или выключите питание на Госте вечеринки, который необходимо вывести. В этом случае остальная Беспроводная сеть вечеринки будет продолжать работать.

### Рекомендация

Для добавления новых Гостей вечеринки после установки Беспроводной сети вечеринки, повторите процедуру с ③ в пункте 2.

## Индикатор Беспроводной сети вечеринки

Индикатор W.PARTY CHAIN – LIGHT на аппарате горит или мигает, указывая состояние системы.


Состояние системы	Состояние индикатора
Хозяин вечеринки	Горит
Гость вечеринки	Мигает

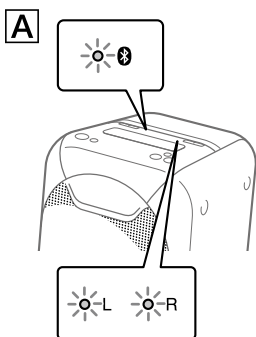
## Прослушивание музыки с помощью беспроводной связи двух систем (функция добавления акустической системы)

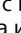
Для использования данной функции требуются две системы GTK-XB60 или две системы GTK-XB90.\* Соединив две системы с помощью беспроводной технологии BLUETOOTH, можно наслаждаться музыкой с более мощным звуком. Вы также можете выбирать вывод аудиосигнала между двойным режимом (при котором две системы воспроизводят один и тот же звук) и стереорежимом (стереозвук). В следующих пунктах две системы описываются как “система **A**” (или главная система) и “система **B**”.

\* В функции добавления акустической системы могут использоваться только системы одной и той же модели. Например, вы не сможете использовать эту функцию с комбинацией моделей GTK-XB60 и GTK-XB90.


## Активация функции добавления акустической системы

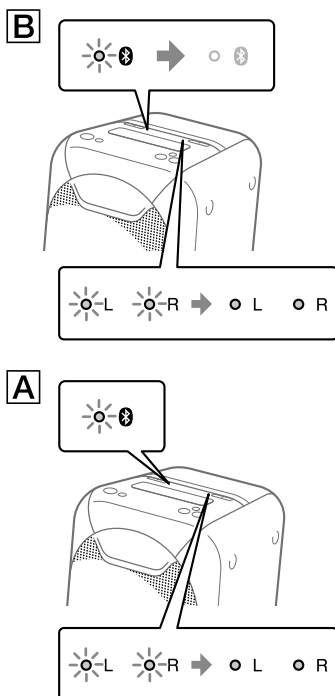
- 1 Расположите две системы GTK-XB60 или GTK-XB90 в пределах 1 метра друг от друга.
- 2 Нажимайте повторно FUNCTION – PAIRING на системе **A** до тех пор, пока не загорится индикатор  (BLUETOOTH) на аппарате.
- 3 Нажмите ADD на системе **A**. Индикаторы ADD L/R начнут мигать и система перейдет в режим добавления акустической системы.



- 4 Нажимайте повторно FUNCTION – PAIRING на системе **B** до тех пор, пока не загорится индикатор  (BLUETOOTH) на аппарате.

- 5 Нажмите ADD на системе **B**. Индикаторы ADD L/R на аппарате начнут мигать.

После этого индикаторы L/R на обеих системах изменят свое состояние с мигания на высвечивание, а индикатор  (BLUETOOTH) на системе **B** выключится.



### Рекомендация

Если соединение с помощью функции добавления акустической системы будет установлено очень быстро, индикаторы L/R на системе **B** могут загореться сразу без мигания.

## 6 Удерживайте нажатой ADD на системе [A] повторно для выбора режима вывода.

Индикаторы ADD L/R на обеих системах показывают текущий режим вывода.

Каждый раз при удерживании нажатой ADD режим вывода будет изменяться следующим образом.



### Рекомендация

Для изменения режима вывода используйте систему [A] (главную систему), на которой активирован режим добавления акустической системы.

## Воспроизведение музыки с помощью двух систем

### 1 Активируйте режим сопряжения на системе [A], а затем установите соединение BLUETOOTH с устройством BLUETOOTH.

Для получения подробной информации о сопряжении см. “Сопряжение данной системы с устройством BLUETOOTH” (стр. 16) или “Установка соединения BLUETOOTH одним касанием с помощью NFC” (стр. 18).

Обязательно выполните сопряжение устройства BLUETOOTH с системой [A] (главной системой).

### 2 Начните воспроизведение на устройстве BLUETOOTH и отрегулируйте громкость.

Для получения подробной информации см. “Прослушивание музыки с устройства BLUETOOTH” (стр. 19).

Регулировки громкости, выполненные на одной из систем, также будут отражены на другой системе.

### Примечания

- Если к устройству BLUETOOTH, которое соединено с системой, будет подсоединено какое-либо другое устройство(а) BLUETOOTH, например BLUETOOTH-мышь или BLUETOOTH-клавиатура, в выходном сигнале системы может возникнуть искажение звука или шум. В этом случае завершите соединение BLUETOOTH между устройством BLUETOOTH и другим(и) устройством(ами) BLUETOOTH.
- В случае перезапуска одной из двух систем во время использования функции добавления акустической системы, обязательно выключите другую систему. Если не выключить другую систему перед перезапуском функции добавления акустической системы, могут возникнуть проблемы при установке соединения BLUETOOTH и выводе звука.

## Для деактивации функции добавления акустической системы

Нажмите ADD. Индикаторы ADD L/R погаснут.

### Рекомендация

Если не деактивировать эту функцию, при следующем включении системы она будет пытаться восстановить последнее установленное соединение.

---

## Наслаждение музыкой с функцией подсветки акустической системы

Подсветка акустической системы включена по умолчанию.

Вы также можете выбирать различные режимы подсветки, например, перечисленные ниже, с помощью "Sony | Music Center" (стр. 23).

- RAVE: режим подсветки, подходящий для танцевальной музыки, с интенсивным миганием
- CHILL: режим подсветки, подходящий для спокойной музыки
- RANDOM FLASH OFF: режим подсветки без мигания, подходящий для любой музыки, включая танцевальную
- HOT: режим подсветки теплого цвета
- COOL: режим подсветки прохладного цвета
- STROBE: режим подсветки с электронным миганием белого цвета

### Для выключения подсветки акустической системы

Удерживайте нажатой W.PARTY CHAIN – LIGHT.

Для включения подсветки акустической системы снова удерживайте нажатой W.PARTY CHAIN – LIGHT.

### Примечание

Если подсветка имеет слишком большую яркость, включите освещение в комнате или выключите подсветку.



## Использование громкой связи для звонков

Вы можете использовать громкую связь для звонков по мобильному телефону с BLUETOOTH, поддерживающему HFP (профиль громкой связи) или HSP (профиль гарнитур).

Для использования этой функции убедитесь, что соединение BLUETOOTH установлено.

### Примечание

В зависимости от модели смартфона операционная система или установленные приложения и некоторые функции громкой связи могут работать неисправно.

### Прием звонка

#### 1 Нажмите ►||/↶ во время входящего звонка.

При получении входящего звонка воспроизведение приостановится и системой будет подан вызывной сигнал.



### Примечание

Если удерживать нажатой ►||/↶ во время входящего звонка, звонок будет отклонен.

#### 2 Говорите во встроенный микрофон системы.

#### 3 Нажмите ►||/↶ для завершения звонка.

### Выполнение звонка

#### 1 Выполните звонок с помощью подсоединенного мобильного телефона с BLUETOOTH.

При выполнении звонка воспроизведение приостановится и системой будет подан сигнал готовности.

#### 2 Когда вызываемый абонент ответит на звонок, говорите во встроенный микрофон системы.

#### 3 Нажмите ►||/↶ для завершения звонка.

### Примечание

Если удерживать нажатой ►||/↶ во время разговора, выходной сигнал телефонного звонка будет переключен с системы на динамик мобильного телефона.

### Рекомендации

- Если мобильный телефон с BLUETOOTH поддерживает как HFP, так и HSP, установите его в HFP.
- Если перед звонком вы прослушивали музыку, воспроизведение возобновится после завершения звонка.
- Операции могут отличаться в зависимости от мобильного телефона с BLUETOOTH. См. инструкции по эксплуатации мобильного телефона.

## Использование дополнительного оборудования

- 1** Подсоедините дополнительное оборудование (например, WALKMAN®, смартфон, телевизор, DVD-проигрыватель, IC-рекордер и т.п.) к гнездам AUDIO/PARTY CHAIN IN L/R на аппарате с помощью аудишнура (не прилагается).
- 2** Нажимайте повторно FUNCTION – PAIRING до тех пор, пока не загорится индикатор AUDIO IN на аппарате.
- 3** Начните воспроизведение на подсоединенном оборудовании.
- 4** Отрегулируйте громкость. Сначала отрегулируйте громкость на подсоединенном оборудовании. Если уровень громкости все еще слишком низкий, отрегулируйте уровень громкости на системе с помощью кнопок громкости +/-.

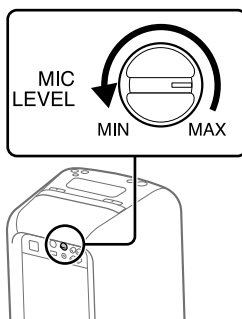
### Примечание

Если уровень громкости подсоединенного оборудования слишком низкий, система может войти в режим ожидания автоматически. В этом случае увеличьте уровень громкости оборудования. Для выключения функции автоматического перехода в режим ожидания см. "Установка функции автоматического перехода в режим ожидания" (стр. 35).

## Использование дополнительного микрофона

Вы можете вывести свой голос через систему, подсоединив динамический микрофон с обычным штекером (не прилагается).

- 1** Поверните ручку MIC LEVEL в MIN для уменьшения уровня громкости микрофона.



- 2** Подсоедините дополнительный микрофон к гнезду MIC на аппарате.
- 3** Отрегулируйте громкость с помощью ручки MIC LEVEL.
- 4** Говорите или пойте в подсоединенный микрофон.

### Примечание

При использовании функции Беспроводной сети вечеринки или добавления акустической системы звук с микрофона выводится только через систему, к которой подсоединен микрофон.

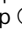
---

## Установка функции автоматического перехода в режим ожидания

По умолчанию данная система автоматически выключается примерно через 15 минут, если не выполняются никакие операции или не выводится аудиосигнал.

### Для выключения данной функции удерживайте нажатой в течение более 3 секунд, когда система включена.

Индикатор  мигнет один раз.

Для включения функции повторите процедуру. Индикатор  мигнет 3 раза.

Вы также можете выполнить конфигурацию данной настройки и проверить, включена данная функция или выключена, с помощью “Sony | Music Center”. Для получения подробной информации о “Sony | Music Center” см. “Использование “Sony | Music Center” и “Fiestable” через соединение BLUETOOTH” (стр. 23).

#### **Примечания**

- Если уровень громкости подсоединенного оборудования слишком низкий, система может войти в режим ожидания автоматически. В этом случае увеличьте уровень громкости оборудования.
- Система не переходит в режим ожидания, когда используется гнездо MIC.

---

## Экономия заряда аккумулятора

Вы можете экономить энергию и использовать систему в течение более длительных периодов времени, включив режим STAMINA при использовании системы со встроенным аккумулятором (перезаряжаемым).

### Нажмите STAMINA – BATTERY для включения режима STAMINA.

Загорится индикатор STAMINA – BATTERY.

Для выключения функции еще раз нажмите STAMINA – BATTERY.

#### **Рекомендация**

Для получения подробной информации о времени работы от аккумулятора см. “Продолжительность работы литий-ионного аккумулятора” (стр. 44).

# Информация о совместимых устройствах

## О поддерживаемых устройствах USB

- Данная система поддерживает только класс массовой памяти USB.
- Данная система поддерживает только устройства USB, отформатированные в FAT (кроме exFAT).
- Некоторые устройства USB могут не работать с данной системой.

## О соединении BLUETOOTH для iPhone и iPod touch

### Предназначено для

- iPhone 7 Plus
- iPhone 7
- iPhone SE
- iPhone 6s Plus
- iPhone 6s
- iPhone 6 Plus
- iPhone 6
- iPhone 5s
- iPhone 5c
- iPhone 5
- iPhone 4s
- iPod touch (6-е поколение)
- iPod touch (5-е поколение)

## Веб-сайты для совместимых устройств

Ознакомьтесь с приведенными ниже веб-сайтами, чтобы получить последнюю информацию о совместимых устройствах BLUETOOTH.

**Для покупателей в США:**  
<http://esupport.sony.com/>

**Для покупателей в Канаде:**  
<http://esupport.sony.com/CA>

**Для покупателей в Европе:**  
<http://www.sony.eu/support>

**Для покупателей в Латинской Америке:**

<http://esupport.sony.com/LA>

**Для покупателей в других странах/регионах:**

<http://www.sony-asia.com/support>

## Поиск и устранение неисправностей

Если возникнет проблема во время работы системы, прежде чем обратиться к ближайшему дилеру Sony, выполните описанные ниже пункты. Если появится сообщение об ошибке, обязательно запишите его содержание для справки.

**1 Проверьте, не упомянута ли эта проблема в данном разделе “Поиск и устранение неисправностей”.**

**2 Обращайтесь к следующим веб-сайтам поддержки покупателей.**

**Для покупателей в США:**  
<http://esupport.sony.com/>

**Для покупателей в Канаде:**  
<http://esupport.sony.com/CA>

**Для покупателей в Европе:**  
<http://www.sony.eu/support>

**Для покупателей в Латинской Америке:**  
<http://esupport.sony.com/LA>

**Для покупателей в других странах/регионах:**  
<http://www.sony-asia.com/support>

На этих веб-сайтах вы найдете последнюю справочную информацию и часто задаваемые вопросы.

Если проблема остается, обратитесь к ближайшему дилеру Sony.

Имейте в виду, что в случае замены некоторых деталей во время ремонта, эти детали обслуживающий персонал может оставить у себя.

## Система в целом

### Система не включается.

- Зарядите встроенный аккумулятор.
- Убедитесь в том, что шнур питания переменного тока подсоединен надежно.

### Система вошла в режим ожидания.

- Это не является неисправностью. Система входит в режим ожидания автоматически примерно через 15 минут при отсутствии каких-либо операций или выходного аудиосигнала (стр. 35).

### Нет звука.

- Отрегулируйте громкость.
- Проверьте соединение дополнительного оборудования, если таковое имеется.
- Включите подсоединенное оборудование.
- Отсоедините шнур питания переменного тока, затем снова подсоедините его и включите систему.

### Слышен сильный гул или шум.

- Переместите систему подальше от источников помех.
- Подключите систему к другой штепсельной розетке.
- Установите на шнур питания переменного тока фильтр защиты от помех (имеется в продаже).
- Выключите находящееся поблизости электрическое оборудование.

### Возникновение акустической обратной связи.

- Уменьшите громкость.

## Устройство USB

### Подсоединенное устройство USB зарядить невозможно.

- Убедитесь в том, что устройство USB подсоединено надежно.
- Если уровень оставшегося заряда аккумулятора составляет менее 10%, зарядка подсоединенного устройства USB невозможна.

### Устройство USB не работает надлежащим образом.

- Если Вы подсоедините устройство USB, которое не поддерживается системой, могут произойти следующие неполадки. См. “Информация о совместимых устройствах” (стр. 36).
  - Устройство USB не распознается.
  - Воспроизведение невозможно.
  - Прерывистый звук.
  - Возникновение шумов.
  - Раздается искаженный звук.

### Нет звука.

- Устройство USB подключено неправильно. Выключите систему и повторно подсоедините устройство USB.

### Имеет место шум, пропадание звука или искаженный звук.

- Вы используете устройство USB, которое не поддерживается системой. См. “Информация о совместимых устройствах” (стр. 36).
- Выключите систему и повторно подсоедините устройство USB, а затем включите систему.
- Сами музыкальные данные зашумлены или звук искажен. Во время создания музыки с помощью компьютера может быть записан шум. Создайте музыкальные данные еще раз.
- Используемая при кодировании аудиофайла скорость передачи данных была слишком низкой. Отправьте на устройство USB аудиофайл с более высокой скоростью передачи данных.

### Устройство USB не распознается.

- Выключите систему и повторно подсоедините устройство USB, а затем включите систему.
- Вы используете устройство USB, которое не поддерживается системой. См. “Информация о совместимых устройствах” (стр. 36).
- Устройство USB не работает надлежащим образом. Подробные сведения о решении этой проблемы приведены в инструкции по эксплуатации устройства USB.

### Не удается начать воспроизведение.

- Выключите систему и повторно подсоедините устройство USB, а затем включите систему.
- Вы используете устройство USB, которое не поддерживается системой. См. “Информация о совместимых устройствах” (стр. 36).

### Воспроизведение не начинается с первого файла.

- Установите обычный режим воспроизведения с помощью “Sony | Music Center” (стр. 23).

### **Не удается воспроизвести файлы.**

- Устройства USB, отформатированные в файловых системах, отличных от FAT16 или FAT32, не поддерживаются.\*
- Если используется секционированное устройство USB, воспроизвести можно только файлы в первом разделе.
- Файлы, закодированные или защищенные паролем, воспроизвести невозможно.
- Файлы с защитой авторских прав DRM (Управление цифровыми правами) воспроизвести с помощью данной системы невозможно.

\* Данная система поддерживает FAT16 и FAT32, однако некоторые устройства хранения данных USB могут не поддерживать обе системы FAT. Для получения подробной информации см. руководство по эксплуатации каждого устройства хранения данных USB или же обратитесь к производителю.

### **Устройство BLUETOOTH**

#### **Не удается выполнить сопряжение.**

- Переместите устройство BLUETOOTH ближе к системе.
- Сопряжение может быть невозможным, если вблизи системы находятся другие устройства BLUETOOTH. В данном случае выключите остальные устройства BLUETOOTH.
- Проверьте правильность ввода ключа доступа при выборе названия системы (данной системы) на устройстве BLUETOOTH.

#### **Устройству BLUETOOTH не удается обнаружить данную систему.**

- Установите сигнал BLUETOOTH в положение включения (стр. 22).

### **Соединение невозможно.**

- Устройство BLUETOOTH, которое вы попытались подсоединить, не поддерживает профиль A2DP и не может быть подсоединено к системе.
- Включите функцию BLUETOOTH устройства BLUETOOTH.
- Установите соединение с устройства BLUETOOTH.
- Регистрационная информация о сопряжении удалена. Выполните операцию сопряжения еще раз.
- Удалите регистрационную информацию о сопряжении устройства BLUETOOTH путем восстановления заводских установок системы по умолчанию (стр. 41) и выполните операцию сопряжения еще раз (стр. 16).
- Если вся информация о сопряжении в системе удалена, iPhone/iPod touch, возможно, не удастся подсоединить к системе. В этом случае удалите на iPhone/iPod touch информацию о сопряжении системы, а затем выполните процедуру сопряжения еще раз.

#### **Наблюдаются пропуски или колебания звука, или же соединение исчезает.**

- Система и устройство BLUETOOTH находятся слишком далеко друг от друга.
- При наличии препятствий между системой и устройством BLUETOOTH устраните препятствия или избегайте их.
- При наличии поблизости оборудования, генерирующего электромагнитное излучение, например, беспроводной локальной сети, другого устройства BLUETOOTH или расположенной микроволновой печи, отодвиньте их.

#### **Звук с устройства BLUETOOTH не слышен на данной системе.**

- Сначала увеличьте громкость на устройстве BLUETOOTH, а затем отрегулируйте громкость с помощью кнопок громкости +/-.

### **Слышен сильный гул, шум или искаженный звук.**

- При наличии препятствий между системой и устройством BLUETOOTH устранили препятствия или избегайте их.
- При наличии поблизости оборудования, генерирующего электромагнитное излучение, например, беспроводной локальной сети, другого устройства BLUETOOTH или расположенной микроволновой печи, отодвиньте их.
- Уменьшите громкость на подсоединенном устройстве BLUETOOTH.

### **Функция Сеть вечеринки и функция добавления акустической системы**

#### **Не удается активировать функцию Проводной сети вечеринки.**

- Проверьте соединения (стр. 25).
- Убедитесь в том, что аудиошнуры подсоединены правильно.
- Выберите функцию, отличную от функции аудиовхода (стр. 27).


#### **Функция Проводной сети вечеринки не работает надлежащим образом.**

- Выключите систему. Затем снова включите ее для включения функции Проводной сети вечеринки.

#### **Не удается соединить устройство BLUETOOTH с системой с помощью функции Беспроводной сети вечеринки.**

- После подсоединения всех систем выполните процедуру сопряжения между устройством BLUETOOTH и системой, на которой горит индикатор W.PARTY CHAIN – LIGHT. Затем выполните соединение BLUETOOTH.

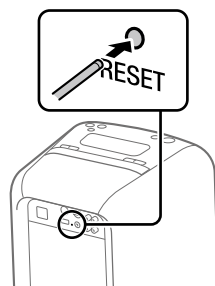
#### **Не удается соединить устройство BLUETOOTH с системой с помощью функции добавления акустической системы.**

- После соединения двух систем GTK-XB60 или двух систем GTK-XB90 выполните процедуру сопряжения между устройством BLUETOOTH и системой, на которой мигает индикатор  (BLUETOOTH). Затем выполните соединение BLUETOOTH.


## **Переустановка системы**

Если система не реагирует и не управляется несмотря на включение питания, выполните переустановку системы с помощью кнопки RESET.

- 1 Нажмите RESET на задней панели аппарата с помощью булавки или другого заостренного предмета.**



Система выключится.

- 2 Нажмите , чтобы снова включить систему.**

### **Примечания**

- Если система снова не включается, обратитесь к дилеру Sony.
- Информация о сопряжении не удаляется при нажатии RESET.





## Восстановление заводских установок системы по умолчанию

Если система по-прежнему не работает надлежащим образом, восстановите заводские установки системы по умолчанию.

**1 Нажмите  для включения системы.**

**2 Удерживайте нажатыми FUNCTION – PAIRING и кнопку громкости – в течение более 5 секунд.**

После мигания индикаторов ,  (BLUETOOTH), USB и AUDIO IN на аппарате 2 раза все выполненные пользователем настройки, например, регистрационная информация о сопряжении, будут возвращены к заводским установкам по умолчанию.

## Меры предосторожности

### О мерах безопасности

- Полностью отсоединяйте шнур питания переменного тока от сетевой розетки, если не предполагается использовать аппарат в течение продолжительного периода времени. При отсоединении аппарата всегда держитесь за штепсельную вилку. Ни в коем случае не тяните за сам шнур.
- Если в систему попал какой-либо твердый предмет или жидкость, отключите систему от розетки и проверьте ее у квалифицированного специалиста, прежде чем эксплуатировать ее снова.
- Шнур питания переменного тока может быть заменен только в уполномоченном сервисном центре.

### О расположении

- Не располагайте систему в наклонном положении или в чрезмерно жарких, холодных, пыльных, грязных или влажных местах, а также в местах с недостаточной вентиляцией или подверженных вибрации, прямому солнечному свету или яркому свету.
- Будьте осторожны, располагая систему на специально обработанных поверхностях (например, воском, маслом, полиролью), так как это может привести к образованию пятен на поверхности или обесцвечиванию поверхности.
- Не допускайте попадания на устройство брызг воды. Данное устройство не является водонепроницаемым.

### О внутренней генерации тепла

- Нагревание системы во время работы является нормальным и не является причиной для беспокойства.
- Не прикасайтесь к корпусу, если аппарат использовался непрерывно на высокой громкости, поскольку корпус может стать горячим.
- Не перекрывайте вентиляционные отверстия.

## Об акустической системе

Встроенная акустическая система не имеет магнитного экранирования, поэтому изображение на расположенных поблизости телевизорах может стать магнитно-искаженным. В данной ситуации выключите телевизор, подождите от 15 до 30 минут и включите его снова.

Если нет улучшения, передвиньте систему подальше от телевизора.

## Очистка корпуса

Очищайте данную систему мягкой тканью, слегка смоченной в мягком моющем растворе. Не используйте никакие типы наждачной бумаги, чистящих порошков, или растворителей, таких как разбавитель, бензин или спирт.

## О соединении BLUETOOTH

- Устройства BLUETOOTH должны использоваться на расстоянии около 10 метров (без препятствий) друг от друга. Эффективный диапазон связи может сократиться в следующих условиях.
  - Если между устройствами при соединении BLUETOOTH находится человек, металлический объект, стена или другое препятствие
  - Места, где установлена беспроводная локальная сеть
  - Вблизи используемых микроволновых печей
  - Места, где генерируются другие электромагнитные волны
- Устройства BLUETOOTH и оборудование беспроводных локальных сетей (IEEE 802.11b/g) используют одну и ту же частотную полосу (2,4 ГГц). При использовании устройства BLUETOOTH возле устройства с функцией беспроводной локальной сети, могут возникнуть электромагнитные помехи. Это может привести к снижению скорости передачи данных, возникновению помех или невозможности подключения. Если это произойдет, попробуйте следующие методы устранения:
  - Используйте данную систему на расстоянии по крайней мере 10 метров от оборудования беспроводной локальной сети.
  - Выключите питание оборудования беспроводной локальной сети при использовании устройства BLUETOOTH на расстоянии до 10 метров.
  - Используйте данную систему и устройство BLUETOOTH как можно ближе друг к другу.

- Радиоволны, излучаемые данной системой, могут вызывать помехи в работе некоторых медицинских приборов. Поскольку эти помехи могут привести к неисправности, всегда отключайте питание данной системы и устройства BLUETOOTH в следующих местах:
  - В больницах, в поездах, самолетах, на заправках и в любых местах, где могут присутствовать взрывоопасные газы
  - Возле автоматических дверей или пожарной сигнализации
- Данная система поддерживает функции безопасности, соответствующие спецификации BLUETOOTH для обеспечения безопасного соединения во время связи с помощью технологии BLUETOOTH. Однако данной меры безопасности может оказаться недостаточно в зависимости от содержимого установок и других факторов, поэтому будьте всегда осторожны при осуществлении соединения с помощью технологии BLUETOOTH.
- Фирма Sony не может нести никакой ответственности за ущерб или другие потери вследствие утечки информации во время соединения с помощью технологии BLUETOOTH.
- Соединение BLUETOOTH не всегда возможно со всеми устройствами BLUETOOTH, которые имеют такой же профиль, как и данная система.
- Устройства BLUETOOTH, соединенные с данной системой, должны соответствовать спецификации BLUETOOTH, установленной компанией Bluetooth SIG, Inc., и должны проходить сертификацию на соответствие. Однако даже если устройство соответствует спецификации BLUETOOTH, возможны случаи, когда параметры или технические характеристики устройства BLUETOOTH делают соединение невозможным или же могут привести к отличиям в методах управления, отображении или эксплуатации.
- В зависимости от устройства BLUETOOTH, соединенного с данной системой, средств связи или окружающих условий, может возникнуть шум или прерывание звука.

## Технические характеристики

### Секция акустической системы

GTK-XB60:

Твитер: 50 мм × 2, конический тип

Вуфер: 130 мм × 2, конический тип

GTK-XB90:

Твитер: 60 мм × 3, конический тип

Вуфер: 180 мм × 2, конический тип

### Входы

AUDIO/PARTY CHAIN IN L/R:

Напряжение 2 В, полное  
сопротивление 10 кОм

MIC:

Чувствительность 1 мВ, полное  
сопротивление 10 кОм

### Выходы

AUDIO/PARTY CHAIN OUT L/R:

Напряжение 2 В, полное  
сопротивление 600 Ом

### Секция USB и поддерживаемые аудиоформаты

Порт  $\Psi$  (USB):

Тип А, напряжение 5 В,  
максимальный ток 2,1 А

Поддерживаемая скорость передачи данных:

MP3 (MPEG1 Audio Layer-3):

32 кбит/с — 320 кбит/с,

переменный поток данных

WMA: 32 кбит/с — 192 кбит/с,

переменный поток данных

Частота дискретизации:

MP3 (MPEG1 Audio Layer-3):

32/44,1/48 кГц

WMA: 44,1 кГц

### Секция BLUETOOTH

Система связи:

BLUETOOTH Стандартная версия  
4.2

Выход:

Мощность устройства BLUETOOTH  
по стандарту класса 2

Максимальная выходная мощность:  
< 20,0 дБм

Максимальный диапазон связи:

Прямая видимость приблиз. 10 м<sup>1)</sup>

Полоса частот:

Полоса 2,4 ГГц (2,4000 ГГц –  
2,4835 ГГц)

Метод модуляции:

FHSS (расширение спектра  
скачкообразной перестройкой  
частоты)

Совместимые профили BLUETOOTH<sup>2)</sup>:

A2DP (профиль расширенного  
распределения аудио)

AVRCP (профиль дистанционного  
управления аудио/видео)

HFP (профиль громкой связи)

HSP (профиль гарнитуры)

SPP (профиль последовательного  
порта)

Поддерживаемые кодеки:

SBC (кодек с многополосным  
кодированием)

AAC (усовершенствованное

звуковое кодирование)

LDAC

<sup>1)</sup> Фактический диапазон может отличаться в зависимости от факторов, таких как препятствия между устройствами, магнитные поля вокруг микроволновых печей, статическое электричество, чувствительность приема, характеристика антенны, операционная система, программное приложение и т.п.

<sup>2)</sup> Профили стандарта BLUETOOTH указывают цель соединения BLUETOOTH между устройствами.

### Секция NFC

Максимальная выходная мощность:

< 60 дБмкА/м на расстоянии 10 м

Рабочая частота:

13,56 МГц

## Секция литий-ионного аккумулятора

GTK-XB60:

Нормальное напряжение:

14,4 В

Нормальная емкость: 2500 мАч,

36 Втч

Максимальный ток зарядки: 1 А

Максимальное напряжение

зарядки: 16,7 В постоянного тока

GTK-XB90:

Нормальное напряжение: 21,6 В

Нормальная емкость: 2500 мАч,

54 Втч

Максимальный ток зарядки: 1 А

Максимальное напряжение

зарядки: 24,9 В постоянного тока

## Продолжительность работы литий-ионного аккумулятора

**Если подсветка акустической системы выключена:**

GTK-XB60:

3,5 часа (при максимальном

уровне громкости)

5 часов (при максимальном

уровне громкости с

включенным режимом

STAMINA)

14 часов (при уровне громкости 17)

GTK-XB90:

3,5 часа (при максимальном

уровне громкости)

5 часов (при максимальном

уровне громкости с

включенным режимом

STAMINA)

16 часов (при уровне

громкости 16)

**Если подсветка акустической системы включена:**

GTK-XB60:

3 часа (при максимальном уровне

громкости)

GTK-XB90:

3 часа (при максимальном уровне

громкости)

Указанное выше время:

— было измерено с использованием предустановленного музыкального источника.

— может отличаться в зависимости от воспроизводимого контента.

— будет сокращаться при повторяющейся зарядке и разрядке аккумулятора.

## Система в целом

Требования по электропитанию:

Модель для Северной Америки:

120 В переменного тока, 60 Гц

Другие модели: 120 В — 240 В

переменного тока, 50/60 Гц

Потребляемая мощность:

GTK-XB60: 55 Вт

GTK-XB90: 60 Вт

Потребляемая мощность в режиме ожидания:

При выключенном режиме

ожидания BLUETOOTH: 0,5 Вт (эко-режим)

При включенном режиме

ожидания BLUETOOTH: 1,5 Вт (все

беспроводные сетевые порты

включены)

Размеры (Ш/В/Г) (Приблиз.):

GTK-XB60:

264 мм × 552 мм × 272 мм

GTK-XB90:

336 мм × 670 мм × 335 мм

Масса (Приблиз.):

GTK-XB60: 8 кг

GTK-XB90: 14 кг

Количество систем:

1 шт.

Прилагаемые принадлежности:

Шнур питания переменного тока

(1)

Условия хранения:

Товары сохраняют в упакованном

виде в темных, сухих, чистых,

хорошо вентилируемых

помещениях, изолированных от

мест хранения кислот и щелочей.

Температура хранения:

от -10°C до + 45°C

Относительная влажность

хранения: от 30% до 70%

Срок хранения не установлен.

Рабочая температура:

от 5°C до 35°C

Рабочая относительная

влажность: от 30% до 70%

Конструкция и технические характеристики могут быть изменены без уведомления.

---

## Информация о лицензиях и товарном знаке

- Лицензия на технологию звуковой кодировки MPEG Layer-3 и патенты получена от Fraunhofer IIS и Thomson.
- Windows Media является зарегистрированным товарным знаком или товарным знаком корпорации Microsoft в Соединенных Штатах и/или в других странах.
- Данный аппарат защищен определенными правами на интеллектуальную собственность Корпорации Microsoft. Запрещено использование или распространение указанной технологии вне данного аппарата без лицензии Microsoft или дочерних компаний Microsoft.
- Текстовый символ и логотип BLUETOOTH® являются зарегистрированными товарными знаками, принадлежащими Bluetooth SIG, Inc., и какое-либо использование таких знаков Sony Corporation осуществляется по лицензии. Другие товарные знаки и торговые названия являются собственностью соответствующих владельцев.
- Знак N является товарным знаком или зарегистрированным товарным знаком NFC Forum, Inc. в США и других странах.
- Google Play и Android являются товарными знаками Google Inc.
- LDAC™ и логотип LDAC являются зарегистрированными товарными знаками Sony Corporation.
- Apple, логотип Apple, iPhone и iPod touch являются товарными знаками Apple Inc., зарегистрированными в США и других странах. App Store является знаком обслуживания Apple Inc.
- “Made for iPod” и “Made for iPhone” означает, что электронный аксессуар предназначен специально для подсоединения к iPod или iPhone соответственно, и сертифицирован разработчиком в соответствии со стандартами качества Apple. Apple не несет ответственности за функционирование данного устройства или его соответствие стандартам безопасности и регулятивным нормам. Имейте в виду, что использование данного аксессуара с iPod или iPhone может влиять на функционирование беспроводной связи.
- WALKMAN и логотип WALKMAN являются зарегистрированными товарными знаками Sony Corporation.
- Все другие товарные знаки и зарегистрированные товарные знаки принадлежат соответствующим владельцам. В данном руководстве знаки ™ и ® не указываются.





<http://www.sony.net/>

