

TELEFUNKEN



CAR VIDEO RECORDER
АВТОМОБИЛЬНЫЙ ВИДЕОРЕГИСТРАТОР
TF-DVR25HD

Instruction manual
Руководство по
эксплуатации



Accessories

Video recorder	1 pc
Car adaptor	1 pc
MiniUSB-USB cable	1 pc
Stand	1 pc
Instruction Manual	1 pc

Specifications

Lens view angle	120°
Display	color TFT LCD, 2.7"
Video resolution	1920*1080, 1440*1080, 1280*720, WVGA 848*480, VGA 640*480
Video record format	AVI, codec MJPEG
Audio format	PCM
Photo format	JPG
Interfaces	miniUSB (2.0)/Mini-HDMI out/AV out
Built-in battery	180 mAh
Operation period	30 min
Nominal voltage	5 V; 1 A
Power consumption	5 W
Motion detector	+
Cycled recording	+
G-sensor	+
Max record fragment	1/2/3 minutes
Memory	microSD memory card support, up to 32 GB
Operation temperatures	0°C - +40°C
Storage temperatures	-10°C - +60°C
Humidity	15 - 85%
Unit dimensions	87.6 x 54 x 36.6 mm
Net/Gross weight	0,07 kg/0,3 kg

Specifications are subject to change without notice. Weights are approximate.

Руководство по эксплуатации

Уважаемый покупатель!

Благодарим Вас за покупку нашего изделия. Чтобы понять, как правильно и безопасно пользоваться Вашей моделью изделия, рекомендуется тщательно изучить настоящее руководство перед подключением, настройкой и эксплуатацией изделия. Сохраняйте руководство для использования в будущем.

Утилизация изделия

Если вы желаете утилизировать данное изделие, не выбрасывайте его вместе с обычным бытовым мусором. Существует отдельная система сбора использованных электронных изделий в соответствии с законодательством, которая предполагает соответствующее обращение, возврат и переработку.

Обращайтесь в органы местного управления за инструкциями по правильной утилизации продукта. Тем самым Вы обеспечите утилизацию Вашего изделия с соблюдением обязательных процедур по обработке, утилизации и вторичной переработке и, таким образом, предотвратите потенциальное негативное воздействие на окружающую среду и здоровье людей.

Меры предосторожности

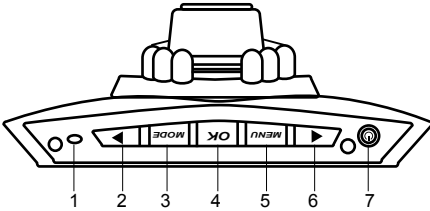
- Внимательно изучите данное руководство, чтобы правильно использовать устройство.
- Держите данное руководство под рукой в качестве справочника по правилам эксплуатации и мерам предосторожности. Не допускайте к использованию устройства посторонних лиц, не ознакомившихся и не усвоивших данные инструкции по эксплуатации.
- Подключайте устройство только в штатный разъем прикуривателя автомобиля с напряжением +12-24 В. Превышение напряжения питания может привести к выходу устройства из строя.
- Бережное обращение с устройством продлит срок его эксплуатации.
- Перед началом эксплуатации проведите полный заряд аккумуляторной

батареи устройства.

- Для продления срока службы аккумуляторной батареи, после первого включения необходимо провести несколько циклов полного заряда и разряда батареи.
- В связи с возможным разбросом размеров гнезда прикуривателя в различных марках автомобилей убедитесь в надежности соединения контакта в гнезде прикуривателя для нормального функционирования устройства.
- Используйте только оригинальные аксессуары, входящие в комплект поставки. Производитель не несет ответственности за возможные повреждения изделия в случае применения сторонних аксессуаров.
- При неполадках в работе устройства свяжитесь с торговым представителем.

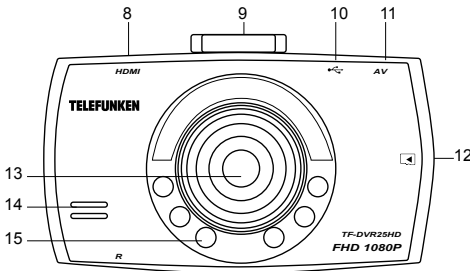
Органы управления

Нижняя панель



1. кнопка RESET
2. Кнопка UP
3. Кнопка MODE
4. Кнопка OK
5. Кнопка MENU
6. Кнопка DOWN
7. Кнопка POWER

Передняя панель



8. HDMI-выход
9. Отверстие для держателя
10. USB-порт
11. AV-выход
12. Разъем для карты памяти MicroSD
13. Линза камеры
14. Динамик
15. Инфракрасная подсветка

Операции с устройством

Крепление устройства

- Вставьте крепежные выступы на верхней части крепления в отверстия на крышке корпуса устройства. Сдвиньте с усилием корпус устройства вперед до щелчка для плотного закрепления устройства на креплении.

- Прижмите присоску к плоской поверхности в автомобиле, затем отогните механизм от штанги в сторону стекла. Убедитесь, что конструкция плотно зафиксирована на поверхности.

- Вы можете регулировать вертикальное и горизонтальное положение конструкции, сгибая его в местах узлов. Для этого следует ослабить гайку на присоске. После того, как Вы установите нужное положение конструкции, затяните гайку.

- Чтобы отсоединить конструкцию от поверхности, отожмите механизм от стекла, затем потяните за ушко присоски.


Питание и зарядка

Для зарядки аккумулятора устройства подключите его через USB-порт к персональному компьютеру, либо к разъему прикуривателя автомобиля с помощью автомобильного адаптера. Индикатор заряда (🔋) в правом нижнем углу экрана указывает на оставшийся заряд батареи.

Руководство по эксплуатации

Запись

• Перед началом видеосъемки установите карту памяти Micro SD в слот устройства, нажав на нее до щелчка. Устанавливайте карту в слот правильной стороной.

 **Емкость карты памяти:** до 32 Гб. Для корректной работы устройства используйте лицензионные карты памяти известных производителей. Избегайте использования нелицензионных карт памяти. Класс быстродействия карты должен быть не ниже 4, в противном случае возможна потеря качества видеоизображения, выражающаяся в неравномерности воспроизведения.

• **Автоматическая запись:** При подключении источника питания в автомобиле к USB-разъему устройства, оно автоматически начнет запись видео. После отключения от источника питания устройство будет продолжать запись в течение периода, задаваемого в настройках.

• **Запись вручную:** Нажмите кнопку PWR для включения устройства (питание устройства можно отключить, удерживая эту кнопку). В режиме записи в левом верхнем углу дисплея отображается символ камеры, что указывает на готовность устройства к записи. Нажмите кнопку ОК для начала записи; чтобы остановить запись, нажмите эту же кнопку.

• Время записи отображается белыми цифрами в углу дисплея. Устройство будет автоматически сохранять записанные видеодатчики каждые 1, 2 или

3 минуты (более подробно выбор периода сохранения описан в разделе “Настройки” ниже). Когда карта памяти заполнится, старые видеодатчики будут удалены и запись начнется заново. Для остановки или возобновления записи нажмите кнопку ОК.

• Если освещение недостаточно яркое, вы можете включить инфракрасную подсветку (см. пункт «Общие настройки системы»).

• Перед извлечением карты памяти оставьте запись. Нажмите на карту памяти до щелчка, чтобы извлечь ее из слота.

• Запись с помощью детектора движения доступна после того, как вы активируете эту функцию в меню настроек (более подробно это описано в разделе “Настройки” ниже). Устройство перейдет в режим записи, если детектором движения будет обнаружено движение предметов перед объективом камеры; устройство запишет фрагмент видео независимо от того, имеется ли движение перед объективом в течение времени записи фрагмента. После записи фрагмента устройство опять перейдет в режим ожидания до нового обнаружения движения.

• G-сенсор. Если перегрузка, возникающая вследствие столкновения, превышает заданную величину ($1g = 9,8 \text{ м/с}^2$; более подробно выбор величины перегрузки описан в разделе “Настройки” ниже), текущий фрагмент записи будет автоматически защищен от перезаписи.

• Функция SOS: При коротком нажатии кнопки MODE во время записи видео текущий фрагмент записи будет завершен и защищен от перезаписи.

• Во время записи можно отключить запись звука нажатием кнопки UP, и принудительно погасить дисплей нажатием кнопки DOWN.

Воспроизведение

• Нажимайте кнопку MODE для перехода к режиму воспроизведения, предварительно остановив видеозапись. С помощью кнопок UP/DOWN выберите файл; нажмите кнопку OK для запуска его воспроизведения. Нажимайте кнопку OK, если вы хотите остановить или продолжить воспроизведение.

• В режиме воспроизведения файла выберите файл, затем нажмите MENU. На дисплее отобразится меню, в котором вы можете выбрать пункты “Удалить”, “Защитить” и “Слайд-шоу”. Нажмите кнопку OK для подтверждения.


Аудиовидеовыход и HDMI-выход

• Подсоедините AV out (аудиовидеовыход) данного устройства к входу внешнего устройства (напр., портативного телевизора) с помощью аудиовидеокабеля. Теперь видеорегистратор можно использовать как источник аудио- и видеосигнала для подключенного внешнего устройства.

• Подсоедините выход HDMI данного устройства к входу HDMI внешнего устройства (напр., портативного телевизора) с помощью HDMI-кабеля (не входит в комплект). Теперь видеорегистратор можно использовать как источник цифрового сигнала высокого качества для подключенного внешнего устройства.

Настройки

Нажмите кнопку MENU в любом режиме работы для вызова экранного меню настроек текущего режима. Находясь в меню, нажимайте кнопки UP и DOWN для выбора параметров для настройки. Нажмите кнопку OK для перехода к настройке выбранного параметра. Выберите опцию с помощью кнопок UP и DOWN и нажмите кнопку OK для подтверждения.

 Пункты меню, написанные серым шрифтом, не подлежат настройке. Экранное меню вашего устройства может быть изменено без предварительного уведомления и, следовательно, отличаться от меню, представленного в настоящем Руководстве.

Общие настройки системы

• Контроль курса: Вкл/Выкл.

Настройте вид транспорта, чувствительность, начальную скорость .

• Дата/время: установите текущий день, месяц, год, часы, минуты и формат отображения даты с помощью кнопок UP/DOWN и кнопки OK для выбора параметра.

• Автовыключение: 1 мин/2 мин/5 мин. Выберите период времени, по истечении которого устройство автоматически отключится, либо дезактивируйте функцию автоотключения.

• Заставка: Выкл/1м/3м/5м: выберите период времени, по истечении которого подсветка экрана автоматически отключится.

• Аудио сигнал: Вкл./Выкл. Включите или отключите звуковое сопровождение нажатия кнопок.

• Язык: выберите язык экранного меню.

• ТВ-режим: NTSC/PAL

• Мерцание: 50 Гц/60 Гц.

• Подсвет. Вкл/Выкл. Также включается нажатием кнопки POWER в режиме записи видео.

• Форматировать: SD-карта. Карта памяти будет отформатирована при дальнейшем выборе опции OK. Выберите «Отмена», чтобы отменить форматирование.

• Заводские настройки: OK/Отмена.

Восстановление заводских настроек.

Руководство по эксплуатации

- Поворот изображения: поверните изображение.
- Номер: установите номер вашего автомобиля.
- Версия: здесь вы можете посмотреть информацию о текущей версии программного обеспечения устройства.

Настройки в режиме записи видео

- Разрешение: выберите разрешение видеозаписи: 1920x1080 / 1440x1080 / 1280x720 / 848x480 / 640x480. Разрешение влияет на качество и размер конечного файла. При малом объеме карты памяти предпочтительнее использовать низкое разрешение.
- Циклическая запись: 1 мин/2 мин/3 мин. Выберите нужный интервал записи.
- Экспозиция: настройте экспозицию изображения.
- Датчик движения: Выкл./Вкл. Включите или отключите детектор движения.
- Запись звука: Выкл./Вкл. Включите или отключите запись звука на видео. Также регулируется кнопкой UP во время записи.
- Штмп даты: вкл./выкл. Включите или отключите отображение даты и времени на видео.
- Датчик удара: откл./выс./сред./низ. Настройте чувствительность G-сенсора или отключите эту функцию.
- Режим парковки: активируйте режим парковки.

Настройки фото

- Разрешение: 12M (4032*3024) / 10M (3648*2736) / 8M (3264*2448) / 5M (2592*1944) / 3M (2048*1536) / 2M (1920*1080) / 1.3M (1280*960) / VGA (640*480) Выберите размер и разрешение фото.
- Серия снимков: Выкл./Вкл. Включите или выключите режим последовательной съемки.

- Качество: высокое/нормальное/экономичное. Выберите качество изображения.
- Четкость: высокая/средняя/низкая. Выберите режим резкости изображения.
- Баланс белого: выберите режим баланса белого: авто/солнечно/пасмурно/вольфрам/флуоресцент.
- ISO: отрегулируйте компенсацию ISO-чувствительности: 100/200/авто.
- Экспозиция: отрегулируйте экспозицию изображения.
- Стабилизация: Выкл./Вкл. Включите или выключите функцию стабилизации изображения.
- Быстрый просмотр: выберите интервал времени показа фото после его съемки (выкл./2 сек/5 сек).
- Штмп даты: выкл./дата/дата время. Включите или отключите отображение даты и времени на фото.

Настройки в режиме просмотра

- Удалить: удалить эту фотографию/удалить все. Выберите "Ок" для удаления выбранного файла либо всех файлов или "Отмена" для отмены.
- Защитить: защитить файл/снять защиту файла/защитить все/снять защиту. После подтверждения установки защиты на файл удаление этого файла будет невозможно, пока защита с файла не будет снята.

Руководство по эксплуатации

Комплект поставки

Видеорегистратор	1 шт
Автомобильный адаптер	1 шт
Кабель MiniUSB-USB	1 шт
Крепление	1 шт
Руководство по эксплуатации	1 шт

Технические характеристики

Угол обзора объектива	120°
Дисплей	цветной TFT, 2.7 дюйма
Разрешение видеозаписи	1920*1080, 1440*1080, 1280*720, WVGA 848*480, VGA 640*480
Формат записи видео	AVI, кодек MJPEG
Формат аудио	PCM
Формат фото	JPG
Интерфейс	miniUSB 2.0/Выход Mini-HDMI/видеовыход
Встроенный аккумулятор	180 мА/ч
Продолжительность работы	не более 30 минут
Номинальное напряжение питания	5 В; 1 А
Номинальная потребляемая мощность	5 Вт
Детектор движения	+
Циклическая перезапись	+
G-сенсор	+
Максимальный фрагмент записи	1/2/3 минуты
Память	поддержка карты памяти microSD, до 32ГБ
Диапазон рабочих температур	0°C - +40°C
Диапазон температур хранения	-10°C - +60°C
Влажность	15 - 85%
Размеры устройства	87,6 x 54 x 36,6 мм
Вес нетто/брутто	0,07 кг/0,3 кг

Технические характеристики могут быть изменены заводом-изготовителем без предварительного уведомления. Указанный вес имеет приблизительные значения.

Произведено:

Шэньчжэнь Майкро Стар Электроник Текнолоджи Ко., Лтд.
№.56, Фэнтан рд., Шацзин, Баоань дистрикт, Шэньчжэнь, Китай
Под контролем «ТЕХНО ЭЛЕКТРИК ЛИМИТЕД»
Сделано в Китае

EAC

TELEFUNKEN

Общая информация

Устранение неисправностей

Ниже приводится таблица, в которой описаны простые меры, способные помочь Вам устранить большую часть проблем, могущих возникнуть при использовании данного устройства. Если нижеуказанные меры не помогли, обратитесь в сервисный центр.

Неисправность	Причина	Решение
Устройство не реагирует на ввод данных	Сбой в работе программного обеспечения	нажмите на кнопку RESET. Устройство должно выключиться.
Устройство не включается	Батарея разряжена	Подключите устройство к сети, дайте батарее зарядиться
Звук отсутствует.	Регулятор громкости установлен на минимальный уровень.	Установите нужное значение громкости.

Хранение и транспортировка

Упакованные изделия допускается транспортировать всеми видами транспорта в условиях 5 ГОСТ 15150 при температуре не ниже минус 10 °С и при защите их от прямого воздействия атмосферных осадков и механических повреждений. Изделия следует хранить в условиях 1 по ГОСТ 15150 при отсутствии в воздухе кислотных, щелочных и других агрессивных примесей. При транспортировании и хранении упакованные изделия должны быть уложены в штабеля, контейнеры или стеллажи. Количество рядов в штабелях должно быть установлено в зависимости от габаритных размеров и массы упакованных изделий и указано в ТУ на изделие конкретной модели.

Данное устройство никаких ограничений для работы внутри жилых, коммерческих и производственных помещений не имеет.

Безопасная утилизация

Ваше устройство спроектировано и изготовлено из высококачественных материалов и компонентов, которые можно утилизировать и использовать повторно. Если товар имеет символ с зачеркнутым мусорным ящиком на колесах, это означает, что товар соответствует Европейской директиве 2002/96/ЕС. Ознакомьтесь с местной системой раздельного сбора электрических и электронных товаров. Соблюдайте местные правила. Утилизируйте старые устройства отдельно от бытовых отходов. Правильная утилизация вашего товара позволит предотвратить возможные отрицательные последствия для окружающей среды и человеческого здоровья.



Месяц и год изготовления нанесены на стикере баркода на упаковке и на гарантийном талоне в формате ММ.ГГ, где ММ – месяц изготовления, а ГГ – последние две цифры года изготовления.

Уполномоченная организация: ООО "ТрейдХоум" РФ, 117519, г. Москва, Варшавское ш., д.138, офис 15А, тел.:+7 (916) 441-57-14, email: support@trdhm.ru

Сертификат соответствия:

RU C-CN.AL16.B.18099

Срок действия с 09.11.2016 по 08.11.2019 включительно

Уважаемый покупатель!

Благодарим Вас за покупку продукции торговой марки TELEFUNKEN и доверие к нашей компании. TELEFUNKEN гарантирует высокое качество и надежную работу своей продукции при условии соблюдения технических требований, описанных в руководстве по эксплуатации. Руководство на русском языке прилагается.

Срок службы изделия с товарным знаком TELEFUNKEN, при эксплуатации продукции в рамках бытовых нужд и соблюдении правил пользования, приведенных в руководстве по эксплуатации, составляет 5 (пять) лет со дня передачи изделия потребителю. Срок службы установлен в соответствии с действующим законодательством о защите прав потребителей. Изготовитель обращает внимание потребителей, что при соблюдении данных условий срок службы изделия может значительно превысить указанный изготовителем срок. Гарантия на аксессуары составляет 2 недели с момента покупки, далее гарантия действует только на устройство.

Продукция сертифицирована на соответствие нормативным документам РФ (ГОСТ, СниП, Нормы и т.д.)

Адреса авторизованных сервисных центров

№ п/п	Наименование СЦ	Город	Почтовый адрес (фактический) (город, улица и т.д.)	Телефон приемы
1	Хоумлайф СЦ	Абакан	655016 г.Абакан пр.Дружбы Народов 29	839022359703, 89632015312
2	Двина	Архангельск	163000, г. Архангельск, Садовая 21	8182204030
3	Хайтек-Сервисный центр ООО	Астрахань	414024, г.Астрахань, ул. Ташкентская, 13Б	(8512)631200, 631000
4	Элком	Астрахань	414040, г. Астрахань, ул. Савушкина, д. 51а	(8512)54-11-01
5	Эфир	Астрахань	414024, г.Астрахань, ул.Боевая, д. 72а	(8512)30-10-15, (8512)30-10-14
6	Диод ООО	Барнаул	656043,г.Барнаул,ул.пролетарская 113	3852-639402
7	Ремикс	Барнаул	656002, Барнаул, пр-т. Комсомольский, д. 111	(3852) 240603, 240335
8	МобиЛайн	Белгород	308007, г.Белгород, ул.Некрасова д.17а офис №1а	(84722) 41-03-49
9	Вега-сервис АСЦ	Брянск	г.Брянск, ул.Стаелитнойная 1	(4832)522109
10	Техсервис	Брянск	г. Брянск, пер. Авиационный, д.3, корп. 2	(4832) 622121
11	Орбита СЦ	Великий Новгород	173025, г. Великий Новгород, ул. Кочетова, д. 23а	(8162) 61-12-00, 33-59-18, 33-20-03
12	Мастер-Сервис ООО	Владимир	600020, г.Владимир, ул.Большая Нижегородская, д.23	8 (4922) 33-10-79
13	СМТел	Волгоград	400131 Волгоград, ул.Краснознаменская, 8	8442 600104 89627600104
14	Вологда	Вологда	160034, г. Вологда, ул. Новгородская, д.7	8172-539939, 8172-539969
15	Бест-Сервис	Воронеж	Воронеж, Ленинский проспект 119а, корп. 2	7(473)262 27 89, +7(473)262 26 60
16	Компьютерная клиника	Воронеж	394088,г.Воронеж,ул.Владимира Невского,д.13,корп.1	+7(473)2647272
17	Орбита Сервис ОАО "ВТТЦ	Воронеж	394030, г.Воронеж, ул. Донбасская, 1	(473)235-5830
18	Авис	Дзержинск	Дзержинск б.Победы д.17	8313 25-82-83,25-40-66
19	Элком сервис ИП Соловьев Н.Ф., АСЦ	Димитровград	433505, Ульяновская обл., г. Димитровград, ул. Октябрьская, д. 63	8(84235) 2-86-59, 9-14-64
20	Мастерская	Екатеринбург	620050 Екатеринбург ул.Техническая 55	7(982)6105939,(343)3122705
21	Мега Технологии	Екатеринбург	620130, г.Екатеринбург, ул.Трактористов, д.19	8 922 181 51 49, 8 (343) 361 51 49
22	Спектр-Сервис ООО	Иваново	153002, Иваново, Посадский пер., дом 4, оф. 017	4932-335185, 335236, 335249
23	Радуга (БытТехСервис)	Ижевск	426076, г.Ижевск, ул. Пушкинская, д. 136а	(3412)655-644
24	Телетон	Иркутск	664081, г.Иркутск, ул. Пискунова, 156	89149540000
25	Мидас СЦ	Йошкар-Ола	424006,РМЭ,г.Йошкар-Ола,ул.Советская,173	(8362)457368?417743
26	Витязь СЦ	Казань	420044, г. Казань, пр. Ямашева, д. 38	(843) 248-71-17
27	Элнет	Казань	420034, г. Казань, пр.Ибрагимова д.32/20	(843) 240-64-94
28	1000 мелочей сервис	Калининград	236006, г. Калининград, Московский проспект, д.163	(4012) 588-354, (4012) 76-04-77
29	ТехноцентрСервис	Каменск-Уральский	623406, г. Каменск-Уральский Свердловской обл., ул. Исетская 33Б	3439-399520
30	Мастеръ ООО Сервисный центр	Кемерово	650024,г.Кемерово, у В Волошиной,4	(8-384-2)900-396
31	Портал	Киров	610004, г.Киров, ул.Ленина, д.19	8332351943
32	Технолит	Киров	г.Киров ул.Базовая д.17	(8332) 70-34-54
33	Эксперт -Сервис (ТВ-Ком)	Киров	Киров Октябрьский пр 116А	8332-54-69-66, 8332-54-20-64
34	ИП Благovesенская М,Н	Кострома	156003, г. Кострома, ул.Коммунаров, 5	(4942)63-97-23; 300-107
35	Комета	Краснодар	350059 г. Краснодар ул. Старокубанская 122/8	(861)231-26-72
36	Ларина-сервис	Краснодар	г. Краснодар ул. Демуса д. 14	8(861)2600900 доб. 2
37	Юг-сервис	Краснодар	350038 г. Краснодар, ул. Березанская, 88	(861) 274-53-78 , 274-53-46, 255-22-07
38	Дон-ТВ СЕРВИС ООО	Красноярск	660075 г.Красноярск ул.Железнодорожников, 11; пр.Красноярский Рабочий, 75	8(391)2214651; 2219482; 2205885; 2233776
39	Электроальянс АСЦ	Красноярск	660020,Красноярск,ул.Спандарина 7	8(391) 293-54-33, 89535934033
40	Маяк+	Курск	г. Курск, ул. Студенческая 36-а	(4712) 50-85-90
41	Экран-сервис	Курск	305001, г. Курск, ул. Добролюбова, д.17	4712-54-74-23 4712-54-74-24
42	Владон АСЦ	Липецк	398032, г Липецк, ул.Космонавтов д 66	(4742)31-25-17

№ п/п	Наименование СЦ	Город	Почтовый адрес (фактический) (город, улица и т.д.)	Телефон приемки
43	РемТехСервис	Магнитогорск	455047 г.Магнитогорск ул. Труда д.57	8(3519)43-80-15
44	Росам	Махачкала	367032г.Махачкала ул.Магомеда Гаджиева 164	8722/933073
45	Квант-9 ООО	Москва	Москва б-р Маршала Рокоссовского д.3	8(499)168-05-19 8(499)168-47-15
46	Рубин ООО Сервисный центр	Москва	125121 г.Москва, ул.Адмирала Макарова, д.2, стр.9	(925)1462423, (916)6887281
47	Телемастер СЦ	Москва	Москва, Алтуфьевское шоссе 79 Д	89161700099
48	Электроника Сервис	Мурманск	183050 г.Мурманск, ул. Гвардейская, д.3	(8152) 255-263, (8152) 255-262
49	ТриО	Набережные Челны	423815 Набережные Челны проспект Вахитова д.20	8552-359002 8552-359042 8552-592358
50	Альфа-Сервис	Нальчик	360051, г. Нальчик, пр. Ленина 24	(8662)420430
51	Про-сервис	Нижний Новгород	г. Нижний Новгород: 603006, ул. Ваньева, д.1, 115404, г.Москва, б-ая Радиальная ул., д.18, стр. 5.	8(831) 220-08-99
52	Лидер	Новокузнецк	654080, Кемеровская обл., г. Новокузнецк, пр. Дружбы, 58	8(3843)772737, 89515761444, 89609144664
53	Аргон-Сервис	Новороссийск	353905 Новороссийск, ул. Серова, 14	(8617)631115.630395
54	Автомастер	Новосибирск	630003, г. Новосибирск, ул. Владимировская, д. 2 А	8(383)2408260
55	Ремиг	Новосибирск	Новосибирск, Титова, 25	83833443068
56	Сиб-мастер	Новосибирск	630032, г. Новосибирск, Горский микр-он. 60	(962)824-1498, (383)355-5299, (383)357-1498, (913)-382-0950
57	Сибтекс	Омск	644031, г.Омск, ул.24 Линия,59	3812367044
58	АПС	Орел	302030, г. Орел, ул. АРОЦИ, д. 1	89538120099 (4862)551506
59	Сервисбьттехника	Оренбург	460044 г. Оренбург, ул. Конституции СССР, д.4	(3532)66-30-66
60	Айс-сервис	Орск	462421, г. Орск, ул.Батумская 25	(3537) 338443
61	Гранд-сервис	Орск	462420, Оренбургская обл., г.Орск, пр.Ленина, д. 11	8 3537 20 60 70
62	Партнер-Сервис	Пенза	Пенза, ул. Советская д.2	(8412)564507
63	РТВ-Сервис ООО	Пермь	614036 г. Пермь, ул. Мира д.55	+7(342)2200848
64	Техносервис-ПТ	Пермь	614113, г.Пермь, ул. Маршала Рыбалко, 84А	(342) 2220306; 2506506; 20827349
65	Ремонт и Сервис ООО	Псков	180006, г. Псков, ул. Труда, д. 11	81125358630
66	Оптимиз-Сервис	Ростов-на-Дону	344113, г.Ростов-на-Дону, ул.Амирная, д.1 "А"	8(863)230-31-31
67	Сервис-Ростов ООО	Ростов-на-Дону	344019, г.Ростов-на-Дону, пр.Шолохова д.7	(863) 299-0050
68	Сервисный центр (Пал-Секамыч)	Рязань	390005, Рязань, Кузбывское ш., 21	8(4912) 21-07-34, 25-15-80
69	Партнер ТСЦ (Радиомоде)	Самара	443058 г. Самара ул. Свободы, 74	8(846) 2018715, 8(964) 9923388
70	Спец-мастер	Самара	443020 г.Самара ул.Ленинградская 100Ленинская 56	тел. (846)990-37-51, (846)240-98-17
71	Пионер	Санкт-Петербург	С.Петербург, Большой Сампсониевский проспект, д.62	(812)3200930, 3200227
72	Пионер Сервис	Санкт-петербург	191040, Санкт-Петербург г. Лиговский пр, д. 52	324-75-33
73	Транссервис-Саратов	Саратов	410008 г. Саратов ул. Б. Садовая д. 95	(8452)52-84-58
74	Диадема	Севастополь	299008, г. Севастополь, ул. Пожарова, 26Б	8692 555643, 8692 453699
75	Варенбуд В.И. ИП	Северодвинск	164504 Архангельская обл., г. Северодвинск, ул. Гагарина, д. 12	(8184) 58-72-21
76	НК-Центр	Симферополь	295000, Республика Крым, г. Симферополь, ул. Некрасова, 17/1	(3652)522771/ (3652)544573
77	Олимпия (Виктория Сервис)	Смоленск	214000, г. Смоленск, ул. Тенишевой, д. 19	(4812) 403-600
78	Ремонт -сервис	Ставрополь	Ставрополь, ул. Пирогова, д.37, офис11.	(8652) 55-17-48, +79187858429
79	Экспресс-Сервис	Старый Оскол	309511, Белгородская обл.г.Старый Оскол мкр.Олимпийский д.7	84725424100
80	ТехСервис	Сыктывкар	167004; г.Сыктывкар, ул.Гаражная, д.25	(8212)291220
81	Кристи ООО СЦ	Таганрог	347900	(8634) 383048
82	Вега-ТамбовСервис	Тамбов	392014, г.Тамбов,ул.Киквидзе, д.69	(4752) 73-94-01
83	Рубин-Сервис-Т ООО	Тамбов	РФ, 392020, г.Тамбов, ул.Николая Вирты, д.2А	(4752)451615/537211
84	Мобайл Сервис	Тверь	170001 Тверь, пр-т Калининна д. 8	89157011515, 427180, 427183
85	Макс-Сервис	Томск	634041 г.Томск, ул. Киевская, д.101	(3822)432758,(3822)433589
86	Крылов Игорь Юрьевич ИП	Тула	300000, г.Тула, Н.Руднева д.28	8(4872)355-399
87	Пулсар	Тюмень	625023 г.Тюмень, ул. Республики д. 169/5	(3452)75-85-08, 20-82-65
88	СВ-Сервис	Тюмень	625006 г. Тюмень, ул. Софьи Ковалевской 11/7	(3452) 27-80-80 (3452) 60-60-90
89	СТ-Сервис	Улан-Уде	Бурятия г.Улан-Удэ.670045 пр.Автомобилистов 5а	(3012)297799
90	Юффа СЦ	Улан-Уде	670031, г.Улан-Удэ, ул.Жердева, 138	83012419299
91	Мастер Сервис ООО	Ульяновск	г Ульяновск Ул Инзенская д 41	8422364335, 8422364331
92	Импорт-сервис	Уфа	450078, г.Уфа, проспект Салавата Юлаева, д.59	(347)228-17-10
93	Регион Сервис-Центр ООО	Уфа	450052, г.Уфа, ул.Аксакова, 73, т.(347) 2517979 (почтовый адрес)	(347)251-79-79
94	НООС ПК	Хабаровск	680042, г.Хабаровск, ул. Тихоокеанская, д. 165	8(4212) 72-43-32
95	Телерадиосервис	Чебоксары	428003 г.Чебоксары ул.Гагарина д.1 кор.1	8352623149
96	Рембыттехника	Челябинск	454008, г.Челябинск,ул.Производственная 86	3512393939, 88003335556
97	Электро-Н ООО	Челябинск	г.Челябинск, пр. Победы,д.302	83512110084
98	ДимКат	Чита	672003, Забайкальский край, г. Чита, Романовский тракт,45А	8 (3022) 45-54-79
99	Вирт ООО Сервисный центр	Ярославль	150003, Ярославская обл, г.Ярославль, ул.Республиканская, 3	8(4852)58-22-11

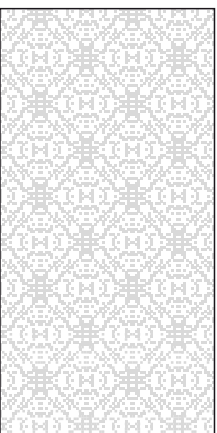
ГАРАНТИЙНЫЙ ТАЛОН

Срок гарантии – 12 месяцев

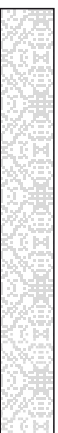


TELEFUNKEN

Дата производства
Серийный номер



Модель



Дата продажи



Подпись продавца



С условиями гарантийного обслуживания согласен, претензий по комплектности, внешнему виду и работоспособности не имею.

Подпись покупателя

Сведения о ремонте

№	Дата приема	Дата выдачи	Отметка СЦ	Подпись заказчика
1				
2				
3				



Авторизованные
сервисные центры



TELEFUNKEN

УСЛОВИЯ ГАРАНТИИ:

1. Гарантийный срок 12 (двенадцать) месяцев со дня передачи изделия Потребителю.
2. Гарантийный ремонт производится в Авторизованных Сервисных Центрах.
3. Условия гарантии не предусматривают периодическое техническое обслуживание, установку и настройку изделия на дому у владельца.
4. Потребитель имеет право предъявить изготовителю требования, предусмотренные законом РФ «О защите прав потребителей» в течение гарантийного срока.
5. Потребитель обязан соблюдать правила безопасной эксплуатации и хранения изделия.
6. Гарантия не сохраняется в случае: нарушения правил эксплуатации, механических повреждений, нарушений гарантийной пломбы, неправильного подключения изделия, попадания посторонних предметов внутрь.
7. Гарантийные обязательства производителя не распространяются на:
 - сменные элементы питания (батареи, аккумуляторы); дополнителные аксессуары, входящие в комплект поставки и подверженные естественному износу в процессе эксплуатации;
 - нарушения в работе изделия, вызванные сторонними приложениями (мелодии, графические, видео и другие файлы, Java и подобные им программы);
 - повреждения (недостатки), вызванные воздействием компьютерных вирусов и аналогичных им программ, установка, сменой или удалением паролей (кодов) изделия, модификацией и/или переустановкой предустановленного ПО изделия.
 - условия эксплуатации изделия не для бытовых нужд и/или круглогодичного использования.

Изготовитель: ТЕХНО ЭЛЕКТРИК ЛИМИТЕД
Юридический адрес: 801 Лук Ю Билдинг, 24-26 Стэнли Стрит, Сентрал, Китай
Сделано в Китае

Адреса авторизованных сервисных центров приведены в Информации для потребителя, на сайте www.telefunken-electronics.ru и на QR-коде (верхний левый угол).