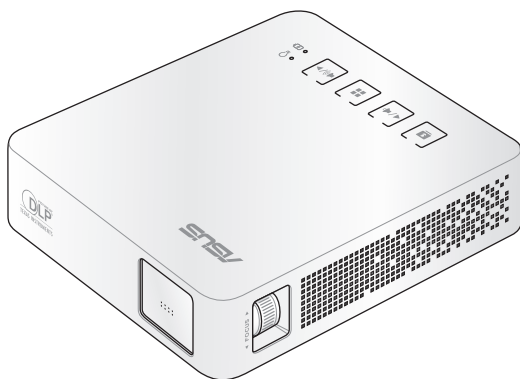


R9478  
Июнь 2014  
Исправленное  
издание

# Проектор

## Электронное руководство

### S1



**HDMI**<sup>®</sup>  
HIGH DEFINITION MULTIMEDIA INTERFACE

**ASUS**<sup>®</sup>  
IN SEARCH OF INCREDIBLE

## **ИНФОРМАЦИЯ ОБ АВТОРСКИХ ПРАВАХ И ГАРАНТИИ**

Любая часть этого руководства, включая оборудование и программное обеспечение, описанные в нем, не может быть дублирована, передана, преобразована, сохранена в системе поиска или переведена на другой язык в любой форме или любыми средствами, кроме документации, хранящейся у покупателем с целью резервирования, без специального письменного разрешения ASUSTeK COMPUTER INC. ("ASUS").

Гарантия прекращается, если: (1) изделие отремонтировано, модифицировано или изменено без письменного разрешения ASUS; (2) серийный номер изделия поврежден, неразборчив либо отсутствует.

ASUS предоставляет данное руководство "как есть" без гарантии любого типа, явно выраженной или подразумеваемой, включая неявные гарантии или условия получения коммерческой выгоды или пригодности для конкретной цели, но не ограничиваясь этими гарантиями и условиями. НИ ПРИ КАКИХ ОБСТОЯТЕЛЬСТВАХ ASUS, ЕЕ РУКОВОДСТВО, ДОЛЖНОСТНЫЕ ЛИЦА, СЛУЖАЩИЕ И ПОСРЕДНИКИ НЕ НЕСУТ ОТВЕТСТВЕННОСТИ ЗА КАКОЙ-ЛИБО КОСВЕННЫЙ, СПЕЦИАЛЬНЫЙ, СЛУЧАЙНЫЙ ИЛИ ЗАКОНОМЕРНЫЙ УЩЕРБ (ВКЛЮЧАЯ УЩЕРБ ОТ УПУЩЕННОЙ ВЫГОДЫ, НЕСОСТОЯВШЕЙСЯ СДЕЛКИ, ПОТЕРИ ДАННЫХ ИЛИ НЕВОЗМОЖНОСТИ ИХ ИСПОЛЬЗОВАНИЯ, ПРЕРЫВАНИЯ ДЕЯТЕЛЬНОСТИ И Т.П.), ДАЖЕ В ТОМ СЛУЧАЕ, ЕСЛИ ASUS БЫЛА УВЕДОМЛЕНА О ВОЗМОЖНОСТИ ТАКОГО УЩЕРБА, КОТОРЫЙ МОГ ВОЗНИКНУТЬ В РЕЗУЛЬТАТЕ ДЕФЕКТА ИЛИ ОШИБКИ В ДАННОМ РУКОВОДСТВЕ ЛИБО В ИЗДЕЛИИ.

Продукция и названия корпораций, имеющиеся в этом руководстве, могут являться зарегистрированными торговыми знаками или быть защищенными авторскими правами соответствующих компаний и используются только в целях идентификации.

ТЕХНИЧЕСКИЕ ХАРАКТЕРИСТИКИ И ИНФОРМАЦИЯ, СОДЕРЖАЩИЕСЯ В ДАННОМ РУКОВОДСТВЕ, ПРИВОДЯТСЯ ТОЛЬКО В ЦЕЛЯХ ОЗНАКОМЛЕНИЯ. ОНИ МОГУТ БЫТЬ ИЗМЕНЕНЫ В ЛЮБОЕ ВРЕМЯ БЕЗ УВЕДОМЛЕНИЯ И НЕ ДОЛЖНЫ РАССМАТРИВАТЬСЯ КАК ОБЯЗАТЕЛЬСТВО СО СТОРОНЫ ASUS. ASUS НЕ НЕСЕТ КАКОЙ БЫ ТО НИ БЫЛО ОТВЕТСТВЕННОСТИ ЗА ОШИБКИ ИЛИ НЕТОЧНОСТИ, КОТОРЫЕ МОГУТ СОДЕРЖАТЬСЯ В НАСТОЯЩЕМ РУКОВОДСТВЕ, В ТОМ ЧИСЛЕ ОТНОСЯЩИЕСЯ К ОПИСАННЫМ В НЕМ ИЗДЕЛИЯМ И ПРОГРАММАМ.

Copyright © 2014 ASUSTeK COMPUTER INC. Все права защищены.

### **ОГРАНИЧЕНИЕ ОТВЕТСТВЕННОСТИ**

Могут возникнуть обстоятельства, в которых из-за нарушения ASUS своих обязательств или в силу иных источников ответственности Вы получите право на возмещение ущерба со стороны ASUS. В каждом таком случае и независимо от оснований, дающих Вам право претендовать на возмещение ASUS убытков, ответственность ASUS не будет превышать величину ущерба от телесных повреждений (включая смерть) и повреждения недвижимости и материального личного имущества либо иных фактических прямых убытков, вызванных упущением или невыполнением законных обязательств по данному Заявлению о гарантии, но не более контрактной цены каждого изделия по каталогу.

ASUS будет нести ответственность или освобождает Вас от ответственности только за потери, убытки или претензии, связанные с контрактом, невыполнением или нарушением данного Заявления о гарантии.

Это ограничение распространяется также на поставщиков и реселлеров. Это максимальная величина совокупной ответственности ASUS, ее поставщиков и реселлеров.

НИ ПРИ КАКИХ ОБСТОЯТЕЛЬСТВАХ ASUS НЕ БУДЕТ НЕСТИ ОТВЕТСТВЕННОСТЬ В ЛЮБЫХ ИЗ СЛЕДУЮЩИХ СЛУЧАЕВ: (1) ПРЕТЕНЗИИ К ВАМ В СВЯЗИ С УБЫТКАМИ ТРЕТЬИХ ЛИЦ; (2) ПОТЕРИ ИЛИ ПОВРЕЖДЕНИЯ ВАШИХ ЗАПИСЕЙ ИЛИ ДАННЫХ; ИЛИ (3) СПЕЦИАЛЬНЫЙ, СЛУЧАЙНЫЙ ИЛИ КОСВЕННЫЙ ЛИБО КАКОЙ-ЛИБО СОПРЯЖЕННЫЙ ЭКОНОМИЧЕСКИЙ УЩЕРБ (ВКЛЮЧАЯ УПУЩЕННУЮ ВЫГОДУ ИЛИ ПОТЕРИ СБЕРЕЖЕНИЙ), ДАЖЕ ЕСЛИ ASUS, ЕЕ ПОСТАВЩИКИ ИЛИ РЕСЕЛЛЕРЫ БЫЛИ УВЕДОМЛЕННЫ О ВОЗМОЖНОСТИ ИХ ВОЗНИКНОВЕНИЯ.

### **СЕРВИС И ПОДДЕРЖКА**

Посетите наш сайт <http://support.asus.com>

# Содержание

О руководстве.....	5
Обозначения используемые в руководстве .....	6
Типографские обозначения.....	6
Многоязычная версия.....	6
Информация о правилах безопасности .....	7
Использование проектора.....	7
Обслуживание и замена деталей .....	7
Уход за проектором.....	8
Утилизация.....	8

## Глава 1: Информация о проекторе

Возможности.....	10
Вид сверху.....	10
Дополнительные возможности.....	12
Фонарик .....	12
Режим аварийного освещения .....	13
Вид спереди.....	14
Вид сзади.....	15
Правая сторона.....	17
Левая сторона.....	18
Нижняя панель.....	19

## Глава 2: Подготовка

Эксплуатация проектора.....	22
1. Подключите блок питания к проектору.....	22
Требования по использованию сетевого шнура.....	24
2. Подключите проектор к Вашему устройству.....	25
3. Нажмите кнопку питания.....	26
4. Откройте крышку объектива и настройте фокусировку.....	27

## Глава 3: Использование проектора

Использование проектора в первый раз .....	30
Использование экранного меню.....	31
Конфигурация настроек проектора.....	32
Опции экранного меню .....	33
Громкость .....	33
Яркость .....	33
Контраст .....	34
Splendid .....	34
При питании от аккумулятора .....	35
Подключение к розетке .....	35
Соотношение сторон .....	36
Положение проектора.....	36
Настройка .....	37
Информация .....	37
Выключение проектора.....	38

## **Приложение**

Удостоверение Федеральной комиссии по связи США .....	40
Удостоверение Департамента по средствам связи Канады .....	41
Декларация и соответствие международным экологическим нормам .....	41
Утилизация и переработка.....	41
Поддерживаемое разрешение .....	42
HDMI (ПК) .....	42
HDMI (Видео).....	42
Спецификация для проектора.....	43

## **О руководстве**

В этом руководстве приведена информация о программных и аппаратных функциях проектора

### **Глава 1: Информация о проекторе**

В этой главе приведена информация о частях проектора и пульте дистанционного управления.

### **Глава 2: Подготовка**

В этой главе приведена информация об установке проектора и его подключению.

### **Глава 3: Использование проектора**

В этой главе описаны функции кнопок панели управления проектора и их использование.

### **Приложение**

В этом разделе содержатся уведомления и информация о безопасности.

## Обозначения используемые в руководстве

Для выделения ключевой информации используются следующие сообщения:

---

**ВАЖНО!** Информация, которой Вы должны следовать при выполнении задач.

---

---

**ПРИМЕЧАНИЕ:** Советы и полезная информация, которая поможет при выполнении задач.

---

---

**ВНИМАНИЕ!** Информация о действиях, которые могут привести к повреждению оборудования, потере данных или бытовым травмам.

---

## Типографские обозначения

**Жирный** = Означает меню или выбранный элемент.

*Курсив* = Указывает разделы в этом руководстве.

## Многоязычная версия

Руководство пользователя на нескольких языках можно скачать с сайта ASUS: <http://support.asus.com>

# Информация о правилах безопасности

## Использование проектора

- Перед началом эксплуатации проектора прочтите руководство и изучите правила техники безопасности.
- Изучите примечания и предупреждения, приведенные в данном руководстве пользователя.
- Не помещайте проектор на неровную или неустойчивую поверхность.
- Запрещается эксплуатация проектора в задымленной среде. Остатки дыма могут накапливаться на важнейших деталях, что приводит к выходу проектора из строя или ухудшению его рабочих характеристик.
- Не пользуйтесь поврежденными сетевыми шнурами, аксессуарами
- Храните пластиковую упаковку проектора в местах, недосягаемых для детей.
- Запрещается ставить возле проектора любые предметы, закрывающие вентиляционные отверстия. В противном случае, возможно накопление тепла внутри устройства, которое приводит к ухудшению изображения и выходу проектора из строя.
- Убедитесь, что рабочее напряжение проектора соответствует напряжению источника питания.

## Обслуживание и замена деталей

- Запрещается самостоятельно разбирать или выполнять обслуживание проектора. Обратитесь в местный сервисный центр за помощью.
- При неправильной замене аккумулятора возможен взрыв. Утилизируйте использованные аккумуляторы согласно инструкции по безопасной утилизации или обратитесь в местный сервисный центр за помощью.
- Для замены деталей проектора приобретите детали, указанные ASUS, и обратитесь за помощью в местный сервисный центр.

## Уход за проектором

- Перед началом очистки проектора отключите его питание и выньте вилку из розетки.
- Для очистки корпуса проектора следует использовать чистую мягкую ткань, смоченную водой или водным раствором нейтрального моющего средства. Протрите корпус насухо с помощью мягкой сухой ткани.
- Протирайте объектив после того, как он остынет. Аккуратно протрите объектив специальной бумагой для очистки. Не прикасайтесь к объективу руками.
- Запрещается наносить на проектор жидкие или аэрозольные чистящие средства, бензин и растворители.
- Если проектор находился в холодном месте, перед включением оставьте его на некоторое время при комнатной температуре. В случае существенного перепада температур на объективе и внутренних деталях проектора может скапливаться конденсат. Для защиты от конденсата не включайте проектор в течение 2 (двух) часов после существенного или внезапного перепада температур.

## Утилизация



НЕ выбрасывайте проектор вместе с бытовым мусором. Этот продукт предназначен для повторного использования и переработки. Символ перечеркнутого мусорного бака означает, что продукт (электрическое и электронное оборудование и содержащие ртуть аккумуляторы) нельзя выбрасывать вместе с бытовым мусором. Ознакомьтесь с правилами утилизации таких продуктов.



Не выбрасывайте аккумулятор вместе с бытовым мусором. Символ перечеркнутого мусорного бака означает, что аккумулятор нельзя выбрасывать вместе с бытовым мусором.

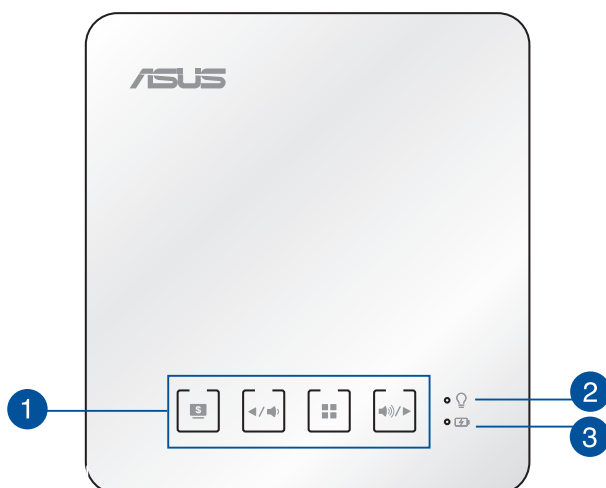


# Глава 1: Знакомство с проектором



## Возможности

### Вид сверху



#### 1 Кнопки панели управления

Кнопки панели управления предназначены для навигации в экранном меню. По отдельности, эти кнопки также связаны с определенными настройками проектора, описанными ниже.



Splendid/Выход



Влево/  
Уменьшить  
громкость



Меню/ОК



Вправо/  
Увеличить  
громкость

---

**ПРИМЕЧАНИЕ:** Дополнительную информацию об использовании кнопок панели управления для доступа к настройкам проектора смотрите в *Главе 3: Использование проектора*

---

## 2 Индикатор питания и состояния аккумулятора

Данный индикатор указывает следующие состояния проектора:

- Горит при включении проектора.
- Горит зеленым или красным в зависимости от состояния аккумулятора.

Подробную информацию о состоянии индикатора смотрите в следующей таблице:

Цвет	Состояние
Зеленый	Проектор подключен к сети или работает от аккумулятора, а заряд аккумулятора составляет более 25%.
Красный	Проектор работает от аккумулятора, а заряд аккумулятора составляет менее 25%.

## 3 Индикатор зарядки аккумулятора

Этот индикатор загорается когда проектор подключен к источнику питания.

---

**ВАЖНО!** Используйте только поставляемый блок питания.

---

## Дополнительные возможности



Проектор оснащен автономными функциями, которые можно запустить нажатием кнопки **Splendid/Выход** при работе от аккумулятора.

### Фонарик

При использовании этой функции проектор светит белым светом.



Для использования проектора в качестве фонарика:

1. Отключите от проектора все периферийные устройства, затем нажмите кнопку питания.
2. Откройте крышку объектива проектора.
3. Нажмите  на панели управления проектора для отображения экрана **NO SIGNAL**.
4. Нажимайте  пока индикатор не загорится белым светом.

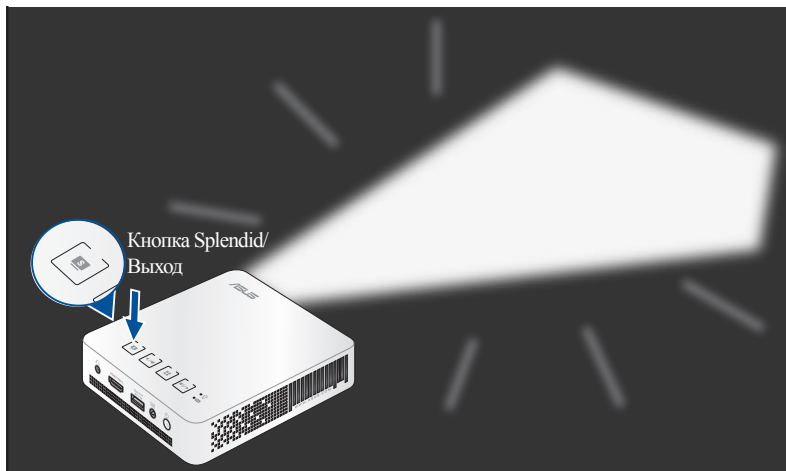
---

**ВАЖНО!** Перед включением этой функции убедитесь, что проектор заряжен и может работать от аккумулятора. Время работы от аккумулятора зависит от условий использования.



---

## Режим аварийного освещения

При использовании этой функции проектор мигает белый светом.



Для использования проектора в качестве фонарика:

1. Отключите от проектора все периферийные устройства, затем нажмите кнопку питания.
2. Откройте крышку объектива проектора.
3. Нажмите  на панели управления проектора для отображения экрана **NO SIGNAL**.
4. Нажимайте  пока проектор не замигает белым светом.

---

**ВАЖНО!** Перед включением этой функции убедитесь, что проектор заряжен и может работать от аккумулятора. Время работы от аккумулятора зависит от условий использования.

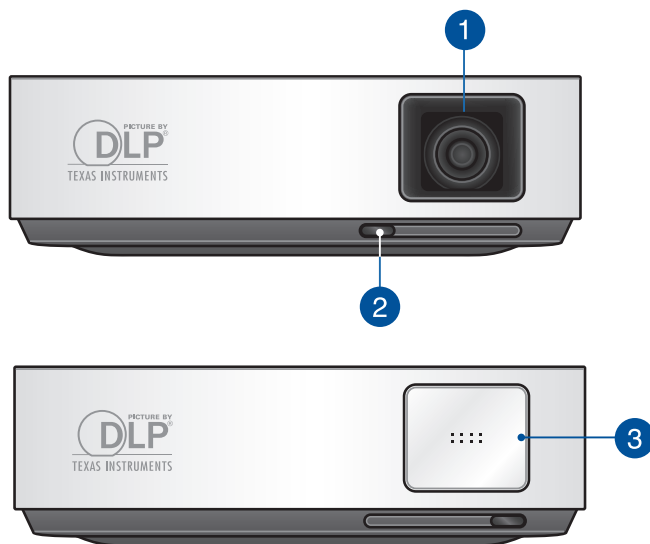
---

---

**ПРИМЕЧАНИЕ:** Для переключения между режимами фонарика и аварийного освещения проектора нажмите кнопку **Splendid/Выход**.

---

## Вид спереди



### 1 Объектив

Объектив предназначен для проецирования изображения на экран.

---

**ВНИМАНИЕ!** Не прикасайтесь к объективу руками и острыми предметами.

---

### 2 Рычаг крышки объектива

Переместите рычаг влево для открытия крышки объектива или вправо для ее закрытия когда проектор не используется.

### 3 Крышка объектива

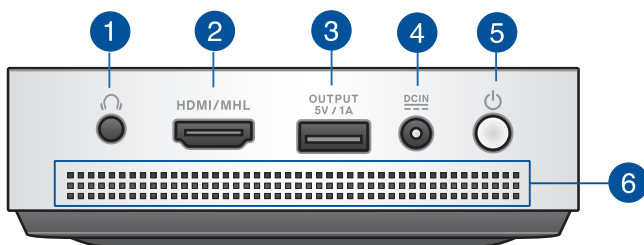
Крышка защищает объектив от царапин и грязи.

---

**ВАЖНО!** Перед началом работы с проектором снимите крышку с объектива.

---

## Вид сзади



### 1 Аудиовыход

Аудиовыход позволяет подключать к проектору активную акустическую систему или наушники.

### 2 Порт HDMI/MHL

Этот порт предназначен для подключения к HDMI-монитору и поддерживает MHL-совместимые устройства. Этот, совместимый с HDCP, порт позволяет воспроизводить содержимое HD DVD и Blu-Ray.

### 3 Порт для подзарядки

Этот порт выдает напряжение 5В/1А. При использовании проектора к этому порту можно подключить мобильное устройство для подзарядки.

### 4 Разъем питания (пост. ток)

Для подачи питания на проектор подключите к данному разъему входящий в комплект блок питания.

---

**ВНИМАНИЕ!** Блок питания может нагреваться при использовании. Убедитесь, что Вы не накрыли блок питания чем-либо и держите его подальше от тела.

---

### 5 Кнопка питания

Нажмите кнопку питания для включения/выключения проектора.

### 6 Вентиляционные отверстия

Эти отверстия предназначены для охлаждения проектора.

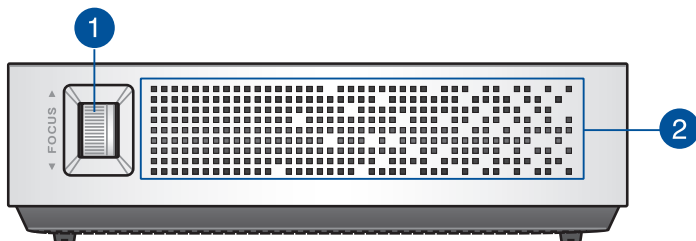
---

**ВНИМАНИЕ!** Убедитесь, что бумаги, книги, одежда, кабели или другие предметы не препятствуют попаданию воздуха в вентиляционные отверстия, в противном случае компьютер может перегреться.

---



## Правая сторона



### 1 Фокусирующее кольцо

Фокусирующее кольцо позволяет сфокусировать изображение на проекторе.

### 2 Вентиляционные отверстия

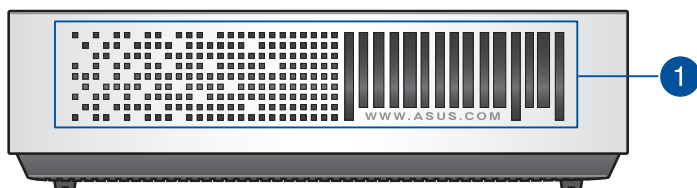
Эти отверстия предназначены для охлаждения проектора.

---

**ВНИМАНИЕ!** Убедитесь, что бумаги, книги, одежда, кабели или другие предметы не препятствуют попаданию воздуха в вентиляционные отверстия, в противном случае компьютер может перегреться.

---

## Левая сторона



### 1 Вентиляционные отверстия

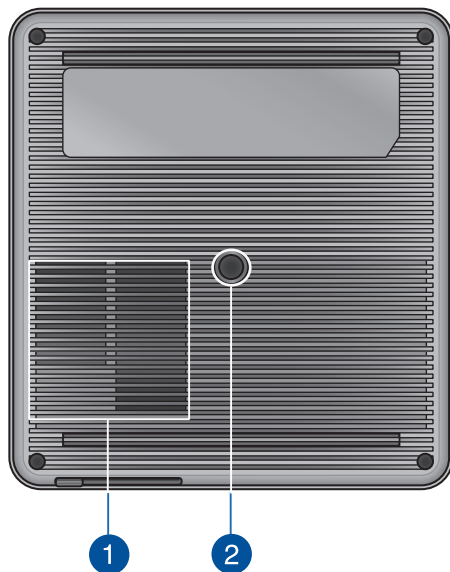
Эти отверстия предназначены для охлаждения проектора.

---

**ВНИМАНИЕ!** Убедитесь, что бумаги, книги, одежда, кабели или другие предметы не препятствуют попаданию воздуха в вентиляционные отверстия, в противном случае компьютер может перегреться.

---

## Нижняя панель



### 1 Вентиляционные отверстия

Эти отверстия предназначены для охлаждения проектора.

---

**ВНИМАНИЕ!** Убедитесь, что бумаги, книги, одежда, кабели или другие предметы не препятствуют попаданию воздуха в вентиляционные отверстия, в противном случае компьютер может перегреться.

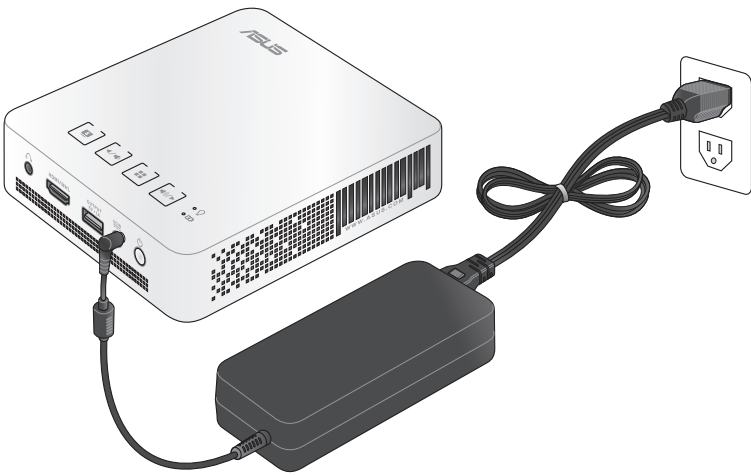
---

### 2 Разъем для штатива

Данный разъем служит для присоединения к проектору штатива.



## Глава 2: Настройка




## Эксплуатация проектора

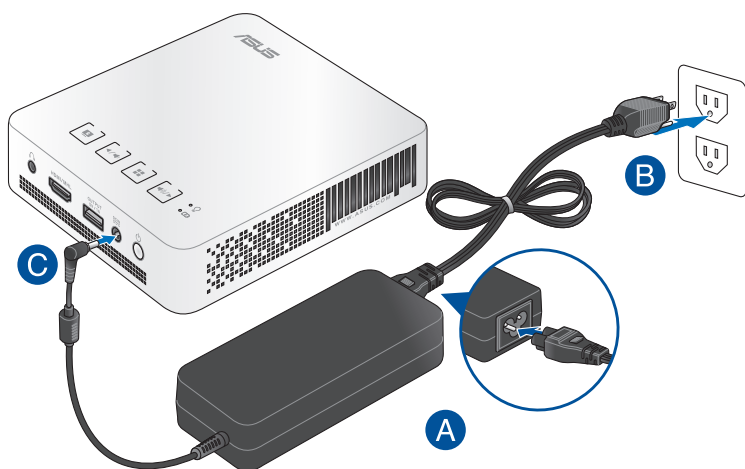
Портативный проектор позволяет подключать устройства в режиме "plug and play", без труда открывать мультимедийные файлы, прослушивать музыку через встроенные динамики SonicMaster.

Для личной безопасности и сохранения исправности устройства при работе с проектором выполняйте следующие действия.

### 1. Подключите блок питания к проектору.

- A. Подключите шнур питания к блоку питания.
- B. Подключите шнур питания к источнику питания.
- C. Подключите блок питания к проектору.

 Перед использованием устройства в первый раз, зарядите аккумулятор в течение 3 часов.



---

**ПРИМЕЧАНИЕ:** Блок питания может отличаться в зависимости от модели и региона.

---

---

## **ВАЖНО!**

- Используйте только поставляемый блок питания.
  - Перед включением устройства в первый раз подключите блок питания. При питании устройства от сети переменного тока настоятельно рекомендуется использовать заземленную электрическую розетку.
  - Розетка должна быть легко доступна и находиться рядом с устройством.
  - Отключая устройство от блока питания, отключите блок питания от электрической розетки.
- 

## **ВНИМАНИЕ!**

Прочитайте следующие меры предосторожности при использовании аккумулятора проектора.

- Неправильное использование аккумулятора может привести к возгоранию или химическому ожогу.
  - Прочитайте предупреждающие надписи, предназначенные для вашей безопасности.
  - При неправильной замене аккумулятора возможен взрыв.
  - Не бросайте аккумулятор в огонь.
  - Не пытайтесь замыкать контакты аккумулятора.
  - Не пытайтесь разобрать или собрать аккумулятор.
  - Прекратите использование при обнаружении утечки.
  - Аккумулятор и его компоненты должны быть правильно утилизированы.
  - Храните аккумулятор и другие мелкие компоненты в недоступном для детей месте.
-

## Требования по использованию сетевого шнура

Используйте штепсельную вилку в соответствии с местными требованиями.

---

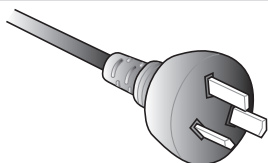
**ВАЖНО!** Если входящий в комплект сетевой шнур не соответствует местным стандартам, обратитесь к торговому представителю.

---

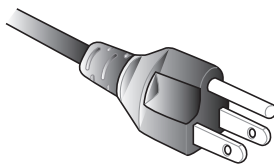
---

**ПРИМЕЧАНИЕ:** Во избежание появления помех в результате колебаний напряжения, настоятельно рекомендуется использовать устройства, оснащенные заземляющими вилками.

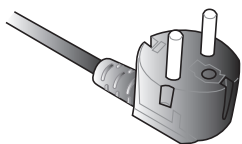
---



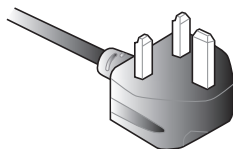
для Австралии и Китая



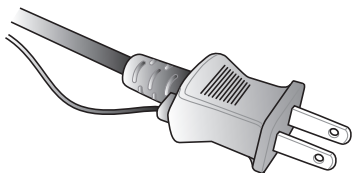
для США, Канады и Тайваня



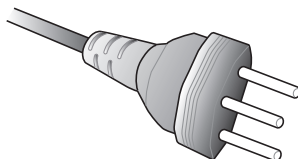
для континентальной Европы



для Великобритании.



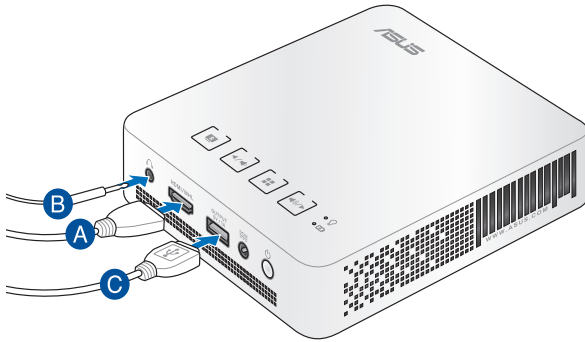
для Японии



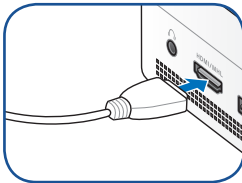
для Швеции



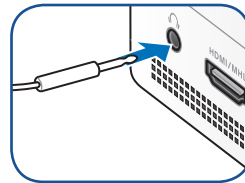
## 2. Подключите проектор к Вашему устройству.



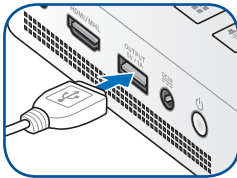
**A** HDMI/MHL



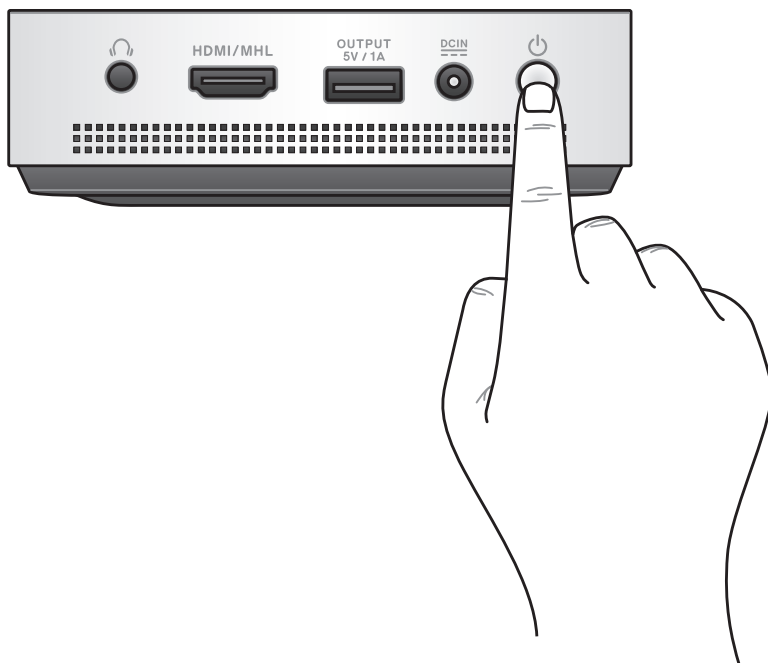
**B** Аудиовыход



**C** Выходная мощность (5B/1A)



### 3. Нажмите кнопку питания.



---

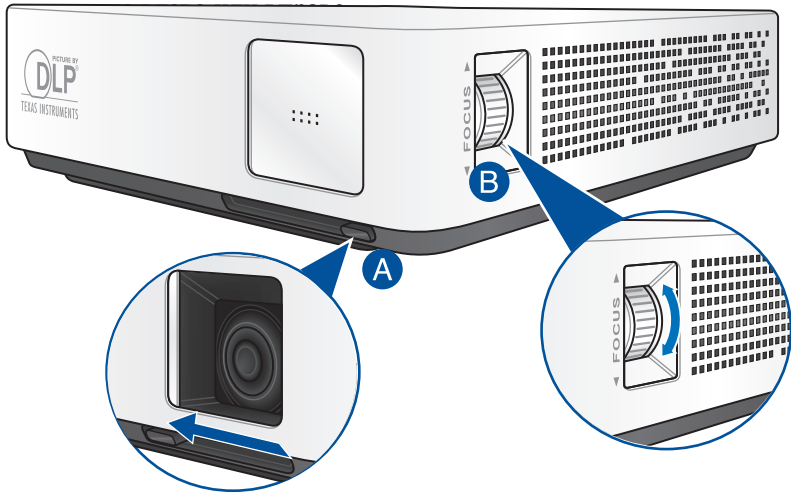
**ПРИМЕЧАНИЕ:** При использовании проектора прекращается зарядка аккумулятора. Индикатор аккумулятора показывает текущее состояние заряда проектора. Подробную информацию смотрите в разделе *Вид сверху* этого руководства.

---

## 4. Откройте крышку объектива и настройте фокусировку.

**ПРИМЕЧАНИЕ:** Для регулировки проекционного экрана используется неподвижное изображение.

- A. Переместите рычаг влево для открытия крышки объектива.
- B. Для фокусировки изображения вращайте фокусирующее

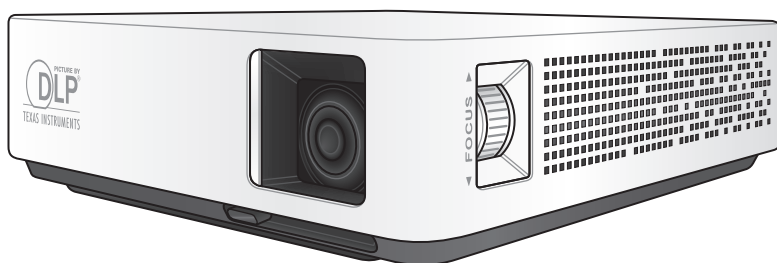


## Таблица размеров экрана и расстояний от проектора до экрана

Отрегулируйте расстояние от проектора до экрана согласно следующей таблице.



Размер экрана - 16:9		Расстояние проецирования (метров)
(дюймов)	(миллиметров)	
30	762	0.71
41	1014	0.97
60	1524	1,42
80	2032	1.89
100	2540	2.37
120	3048	2.84

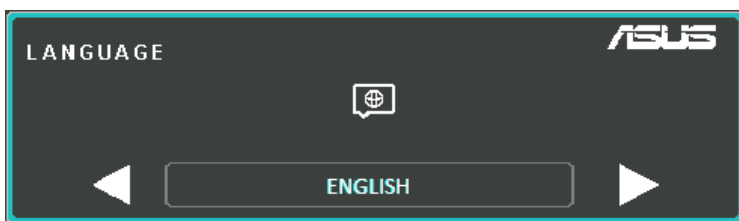
## Глава 3: Использование проектора





## Использование проектора в первый раз

Перед началом эксплуатации проектора выполните следующие действия.


1. Установите проектор и нажмите кнопку питания.
2. Нажмите  или  на панели управления проектора для просмотра доступных языков.

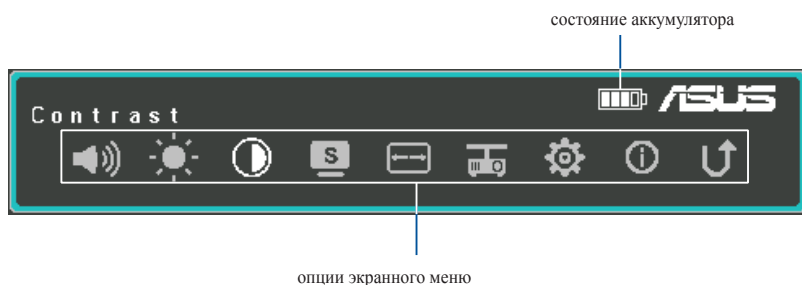


3. После выбора языка нажмите  для использования его в проекторе.
4. Теперь можно использовать проектор для отображения файлов с вашего устройства. Если проектор не обнаружил подключенное устройство, появится экран **NO SIGNAL**.
5. Нажмите  на панели управления проектора для отображения экранного меню.

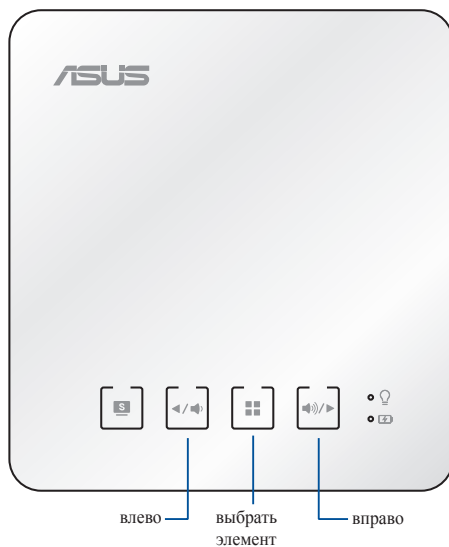
## Использование экранного меню

Проектор представляет собой подключаемый модуль, оснащенный экранным меню, содержащим настройки, позволяющие максимально эффективно использовать проектор.

Для открытия экранного меню нажмите  на панели управления проектора.









Для навигации по экранного меню используйте следующие кнопки на панели управления проектора:



## Конфигурация настроек проектора

Для конфигурации настроек проектора с помощью экранного меню используйте следующие инструкции:

1. Откройте экранное меню.
2. Нажмите  или  для выбора опции меню.
3. Нажмите  для открытия настроек выбранной опции.
4. Нажмите  или  для изменения значения.
5. Когда закончите, нажмите  для сохранения настроек и возврата на главный экран.

Подробную информацию об опциях экранного меню можно найти на следующих страницах.

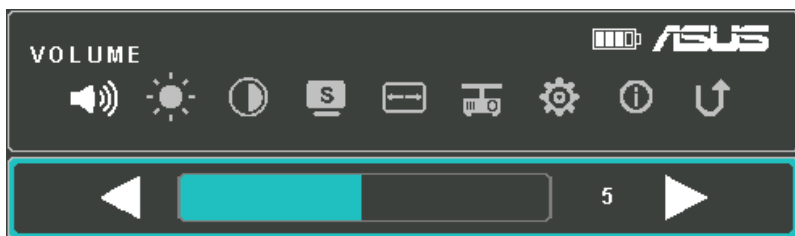


## Опции экранного меню

### Громкость

Выберите эту опцию для настройки громкости воспроизведения аудио файла проектором.

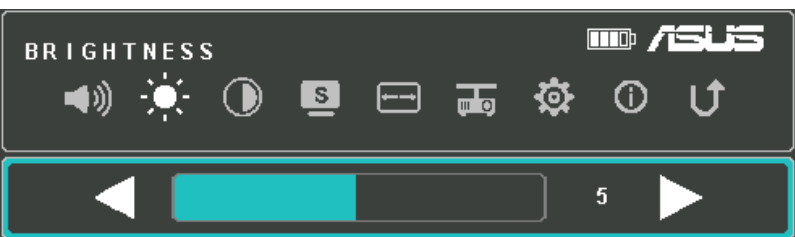
Громкость можно регулировать по шкале от **0** до **10**, от минимальной до максимально возможной.



### Яркость

Выберите эту опцию для настройки яркости проекционного экрана.

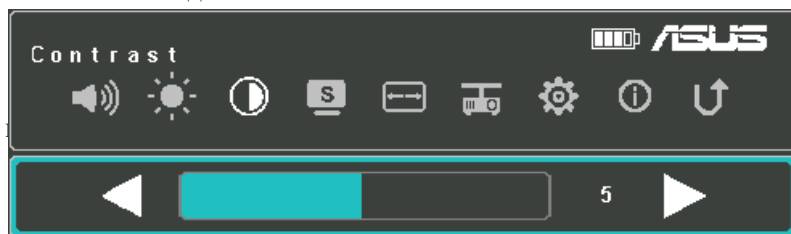
Яркость можно регулировать по шкале от **0** до **10**, от минимальной до максимально




## Контраст

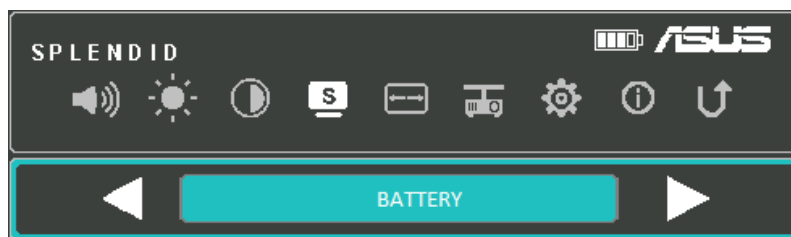
Выберите эту опцию для настройки контрастности проекционного экрана.

Контраст можно регулировать по шкале от **0** до **10**, от минимального до максимально



## Splendid

Выберите эту опцию для включения одного из следующих режимов отображения в зависимости от режима питания проектора. Для выбора этой опции можно нажать .



Дополнительную информацию о различных режимах **Splendid** смотрите ниже.

## При питании от аккумулятора

---

**ПРИМЕЧАНИЕ:** Сразу после включения проектора можно запустить следующие режимы непосредственным нажатием на кнопку **Splendid / Выход**.

---

- **BATTERY MODE** - Этот режим позволяет оптимизировать энергопотребление во время работы проектора от аккумулятора.
- **PRESENTATION MODE** - Этот режим позволяет оптимизировать яркость проектора и подходит для быстрых презентаций продолжительностью до 90 минут.

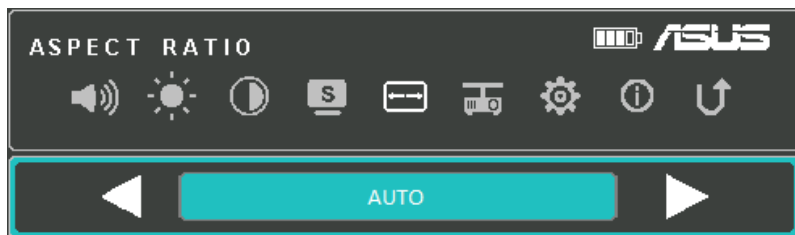
## Подключение к розетке

- **STANDARD** - Этот режим подходит для большинства случаев.
- **THEATER** - Этот режим рекомендуется для просмотра видео.

## Соотношение сторон

Выберите эту опцию для изменения коэффициента соотношения сторон на экране.

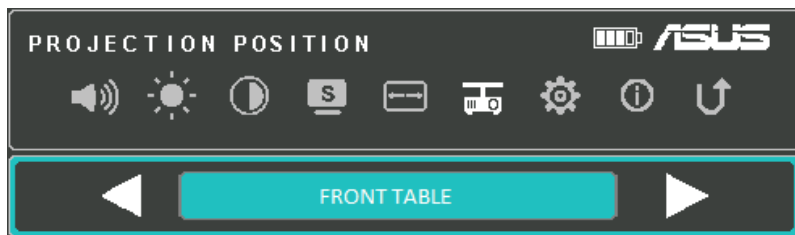
Можно использовать следующие соотношения: **АВТО**, **4:3**, и **16:9**.



## Положение проектора

Данная функция позволяет корректировать расположение проецируемого изображения в зависимости от положения проектора.

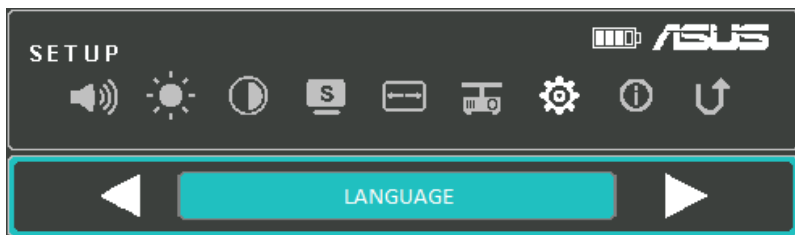
Можно изменить положение проектора в соответствии со следующими опциями: **FRONT TABLE**, **REAR CEILING**, **FRONT CEILING**, **REAR TABLE**.



## Настройка

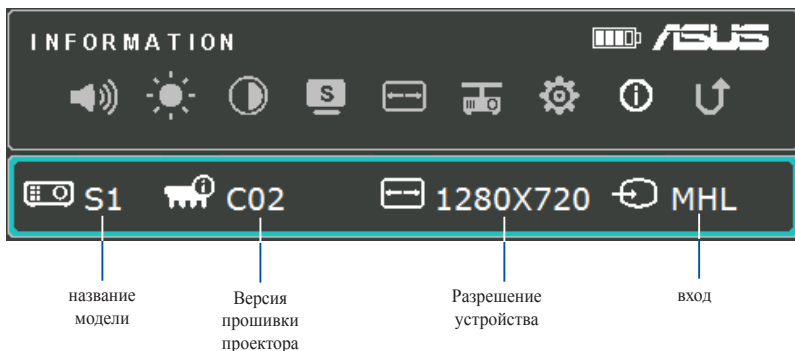
Выберите этот пункт меню для настройки следующих параметров проектора:

- **LANGUAGE** - Данная функция позволяет выбрать язык экранного меню проектора.
- **RESET ALL SETTINGS** - Эта опция позволяет вернуть проектор к настройкам по умолчанию.



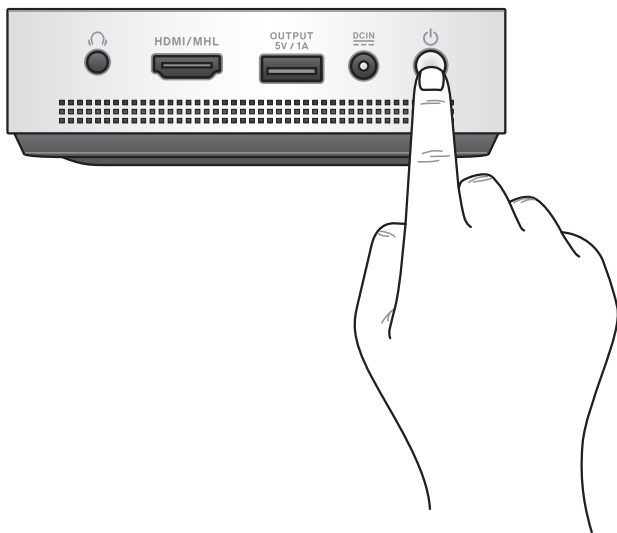
## Информация

Выберите этот пункт меню для получения информации о проекторе.

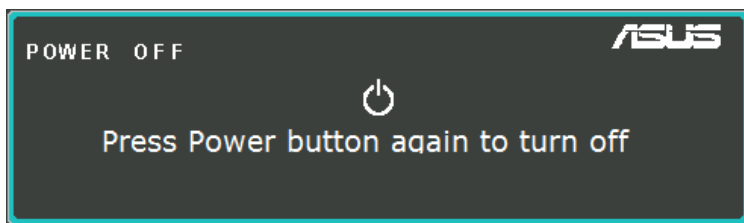


## Выключение проектора

1. Нажмите кнопку питания.



2. При появлении следующего экрана нажмите кнопку питания еще раз для полного выключения.



---

**ПРИМЕЧАНИЕ:** В целях безопасности, зарядка аккумулятора проектора начинается не сразу после его выключения. Зарядка начнется после остывания проектора.

---

# *Приложение*

## Удостоверение Федеральной комиссии по связи США

Данное оборудование было протестировано и сочтено соответствующим ограничениям по цифровым устройствам класса В, в соответствии с частью 15 Правил FCC. Эти ограничения рассчитаны на обеспечение защиты в разумных пределах от вредоносных воздействий при установке в жилом помещении. Данное оборудование генерирует и излучает радиочастотную энергию, которая может создавать помехи в радиосвязи, если устройство установлено или используется не в соответствии с инструкциями производителя. Тем не менее, невозможно гарантировать отсутствие помех в каждом конкретном случае. В случае, если данное оборудование действительно вызывает помехи в радио или телевизионном приеме, что можно проверить, включив и выключив данное оборудование, пользователю рекомендуется попытаться удалить помехи следующими средствами:

- Переориентировать или переместить принимающую антенну.
- Увеличить расстояние между данным прибором и приемником.
- Подключить оборудование к розетке другой электроцепи, нежели та, к которой подключен приемник.
- Проконсультироваться с продавцом или квалифицированным радио-/ТВ-техником.

Данное устройство соответствует части 15 Правил FCC. Эксплуатация оборудования допустима при соблюдении следующих условий:

1. Данное устройство не должно создавать помех
2. На работу устройства могут оказывать влияние внешние помехи, которые могут вызвать нежелательные режимы его работы.



## Удостоверение Департамента по средствам связи Канады

Данное цифровое устройство не превышает ограничения класса В по выделению радишума от цифровых устройств, установленных в правилах по радиопомехам департамента по средствам связи Канады.

Данное цифровое устройство класса В соответствует стандарту ICES-003.

## Декларация и соответствие международным экологическим нормам

В соответствии с международными нормами по защите окружающей среды компания ASUS предоставляет всю необходимую информацию и тщательно проверяет все продукты на стадии проектирования и производства, чтобы гарантировать безопасность окружающей среды при эксплуатации продуктов ASUS. Кроме того, ASUS предоставляет всю релевантную информацию относительно данных требований.

На сайте <http://csr.asus.com/english/Compliance.htm> содержится информация о соответствии продукции ASUS нижеследующим требованиям:

**Japan JIS-C-0950 Material Declarations**

**EU REACH SVHC**

**Korea RoHS**

**Swiss Energy Laws**

## Утилизация и переработка

Компания ASUS берет на себя обязательства по утилизации старого оборудования, исходя из принципов всесторонней защиты окружающей среды. Мы предоставляем решения нашим клиентам для переработки наших продуктов, аккумуляторов и других компонентов, а также упаковки. Для получения подробной информации об утилизации и переработке в различных регионах посетите <http://csr.asus.com/english/Takeback.htm>.

## Поддерживаемое разрешение

### HDMI (ПК)

Разрешение	Режим	Частота обновления (Гц)	Г. частота (кГц)	Частота (МГц)
800 x 600	SVGA_60	60.317	37.879	40
1024 x 768	XGA_60	60.004	48.363	65
1280 x 720	1280 x 720_60	60	45	74.25
1280 x 800	1280 x 800_60	59.81	49.702	83.5
1280 x 960	1280 x 960_60	60	60	108
1280 x 1024	1280 x 1024_60	60.02	63.98	108
1366 x 768	1366 x 768_60	60	47.712	85.5
1440 x 900	1440 x 900_60	60	55.9	106.5
1680 x 1050	1680 x 1050_60	60	65.3	146.25
1400 x 1050	1400 x 1050_60	60	65.3	121.75
1600 x 1200	1600 x 1200_60	60	75	162
1920 x 1080	1920 x 1080_60	60	67.5	148.5

### HDMI (Видео)

Тайминг	Разрешение	Частота вертикальной развертки (Гц)	Г. частота (кГц)	Тактовая частота развертки (МГц)
480i	720 (1440) x 480	59.94	15.73	27
480p	720 x 480	59.94	31.47	27
576i	720 (1440) x 576	50	15.63	27
576p	720 x 576	50	31.25	27
720/50p	1280 x 720	50	37.5	74.25
720/60p	1280 x 720	60	45	74.25
1080/50i	1920 x 1080	50	28.13	74.25
1080/60i	1920 x 1080	60	33.75	74.25
1080/50P	1920 x 1080	50	56.25	148.5
1080/60P	1920 x 1080	60	67.5	148.5

## Спецификация для проектора

<b>Дисплей</b>	Технология дисплея	0.3" DLP
	Источник света	R/G/B LED
	Срок службы источника света	30000 часов
	Разрешение (native)	WVGA 854 x 480
	Световой поток	200 люмен
	Контрастность (typical)	1000:1 DCR
	Цветовая насыщенность (NTSC)	100%
	Отображаемые цвета	16,7 миллионов цветов
<b>Объектив проектора</b>	Проекционное соотношение	1.1 (41 in. @ 1 m @ 16:9)
	Расстояние проецирования	0,73 м - 2,43 м
	Проекция / Размер экрана	30 in. to 100 in.
	Смещение проекции	100%
	Коэффициент увеличения	Фиксированный
<b>Видеофункции</b>	Режимы изображения	Стандартный, Театр, Презентация, Фонарик, Аварийное освещение
	Соотношение сторон	Авто / 4:3 / 16:9
	Размещение проектора	Стол, потолок
<b>Аудиофункции</b>	Встроенные динамики	Два динамика по 2Вт
<b>Сигнал Частота</b>	Цифровой сигнал Частота	24.7 - 74,6 КГц (Г) / 50 - 60 Гц (В)

*(продолжение на следующей странице)*

<b>Питание</b>	<b>Рабочий режим</b>	≤32 Вт
	<b>Режим ожидания</b>	<0,5 Вт
<b>Шум</b>	<b>Акустический шум</b>	32 дБ (стандартный режим, режим презентации)  28 дБ (при работе от аккумулятора, режим театр)
	<b>Вход/ Выход</b>	<b>Вход с ПК</b>
	<b>Аудиовыход</b>	Выход на наушники
	<b>Порт USB 2.0</b>	Да (5В/1А)
<b>Механическая конструкция</b>	<b>Цвета корпуса</b>	Серебряный
	<b>Разъем для штатива</b>	Да
	<b>Кнопки на корпусе</b>	Да (кнопки на панели управления)
	<b>Крышка объектива</b>	Да
<b>Безопасность</b>	<b>Замок Kensington</b>	Нет
<b>Размеры</b>	<b>Физические размеры</b>	110.5 мм. x 102 мм. x 30.7 мм. (Дх Ш x В)
<b>Вес</b>	<b>Вес нетто (прибл.)</b>	342 г.

*(продолжение на следующей странице)*

<b>Температура при работе</b>	0° C - 40° C
<b>Влажность при работе</b>	20% - 90%
<b>Аксессуары</b>	блок питания и кабель питания, сумка, MHL-кабель (микро USB -> HDMI), HDMI-кабель, USB->микро USB кабель, гарантийный талон
<b>Сертификаты</b>	FCC/UL/CE/CB/CCC/C-tick/VCCI/CU/TUV-GS

- \* Спецификация может быть изменена без предварительного уведомления.
- \*\* Наличие продукции зависит от региона.
- \*\* Все торговые марки и названия продуктов являются товарными знаками соответствующих компаний.

