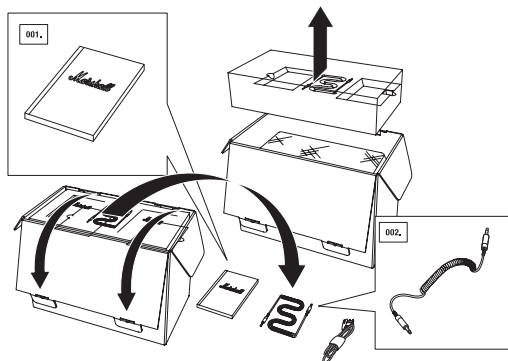


Marshall HEADPHONES

АКУСТИЧЕСКАЯ СИСТЕМА АСТОН

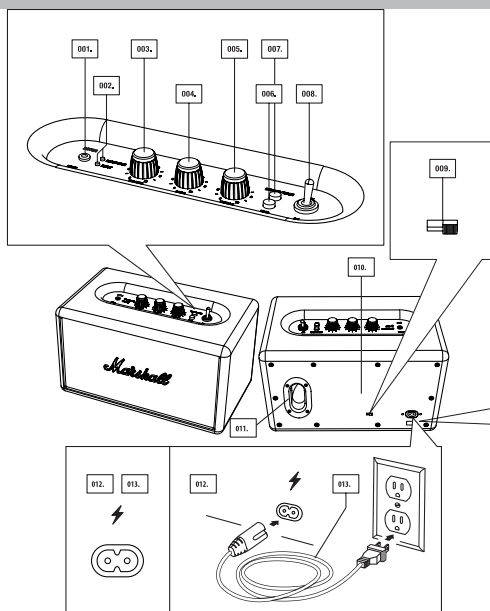
РУКОВОДСТВО ПОЛЬЗОВАТЕЛЯ

СОДЕРЖИМОЕ КОРОБКИ



- 001. РУКОВОДСТВО ПОЛЬЗОВАТЕЛЯ И ГАРАНТИЙНЫЕ ОБЯЗАТЕЛЬСТВА
- 002. ДВУСТОРОННИЙ ШНУР СО СТЕРЕОРАЗЪЕМАМИ 3,5 ММ ДЛЯ ПОДКЛЮЧЕНИЯ К ВАШЕМУ МУЗЫКАЛЬНОМУ ПЛЕЕРУ
- 003. ШНУР ПИТАНИЯ
- 004. АКТИВНАЯ СТЕРЕОАКУСТИЧЕСКАЯ СИСТЕМА MARSHALL АСТОН

ОБЩЕЕ ОПИСАНИЕ

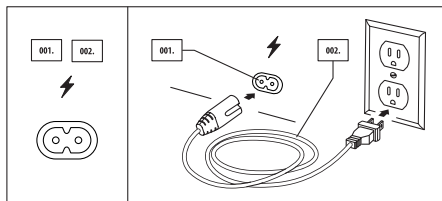


- 001. ВХОД 3,5 ММ — СТЕРЕОРАЗЪЕМ
- 002. СВЕТОДИОДНЫЕ ИНДИКАТОРЫ ИСТОЧНИКА
- 003. РЕГУЛЯТОР ГРОМКОСТИ
- 004. РЕГУЛЯТОР НИЗКИХ ЧАСТОТ
- 005. РЕГУЛЯТОР ВЫСОКИХ ЧАСТОТ
- 006. КНОПКА РЕГИСТРАЦИИ
- 007. КНОПКА ИСТОЧНИК/АКТИВАЦИЯ
- 008. ВЫКЛЮЧАТЕЛЬ ПИТАНИЯ
- 009. ПЕРЕКЛЮЧАТЕЛЬ РЕЖИМА ОЖИДАНИЯ (РЕЖИМ ЭНЕРГОСБЕРЕЖЕНИЯ И СТАНДАРТНЫЙ РЕЖИМ)
- 010. ЗАДНЯЯ ПАНЕЛЬ
- 011. НИЗКОЧАСТОТНЫЙ ПОРТ
- 012. РАЗЪЕМ ПИТАНИЯ
- 013. ШНУР ПИТАНИЯ

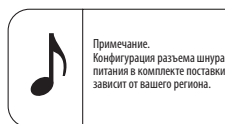
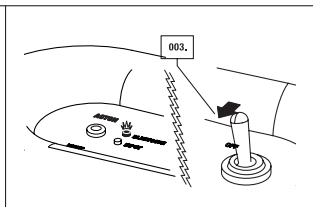
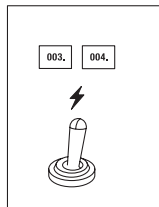
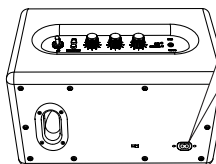
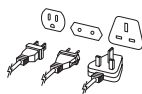
Примечание.
Здесь расположена
наклейка с датой
выпуска и серийным
номером



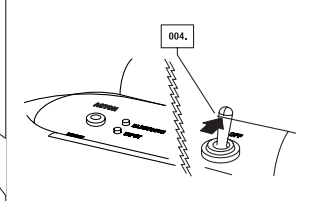
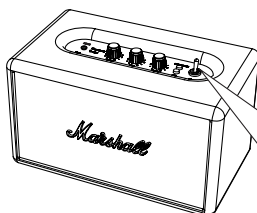
ВКЛЮЧЕНИЕ/ВЫКЛЮЧЕНИЕ ПИТАНИЯ



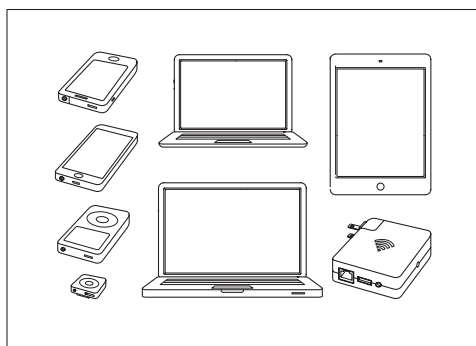
001. ВСТАВЬТЕ ШНУР ПИТАНИЯ В РАЗЪЕМ.
002. ВСТАВЬТЕ ДРУГОЙ КОНЕЦ ШНУРА ПИТАНИЯ В РОЗЕТКУ.
003. ДЛЯ ТОГО ЧТОБЫ ВКЛЮЧИТЬ АКТИВНУЮ АКУСТИЧЕСКУЮ СИСТЕМУ, НАЖМИТЕ ВЫКЛЮЧАТЕЛЬ ПИТАНИЯ. ПРИ ВЫБОРЕ ИСТОЧНИКА BLUETOOTH СВЕТОДИОДНЫЙ ИНДИКАТОР ЗАГОРИТСЯ КРАСНЫМ СВЕТОМ.
004. ДЛЯ ТОГО ЧТОБЫ ВЫКЛЮЧИТЬ АКТИВНУЮ АКУСТИЧЕСКУЮ СИСТЕМУ, СНОВА НАЖМИТЕ ВЫКЛЮЧАТЕЛЬ ПИТАНИЯ. СВЕТОДИОДНЫЙ ИНДИКАТОР ПОГАСНЕТ.



Примечание.
Конфигурация разъема шнура питания в комплекте поставки зависит от вашего региона.



ИСПОЛЬЗОВАНИЕ АСТОН С ДРУГИМИ УСТРОЙСТВАМИ

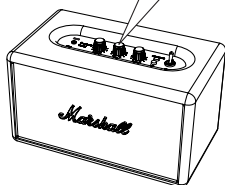


АСТОН — ЭТО СОВРЕМЕННАЯ АКУСТИЧЕСКАЯ СИСТЕМА. К АКУСТИЧЕСКОЙ СИСТЕМЕ МОЖНО ПОДКЛЮЧИТЬ МНОЖЕСТВО УСТРОЙСТВ, В ТОМ ЧИСЛЕ ТЕЛЕФОН, ПЛАНШЕТ И НОУТБУК. ЕСТЬ ДВА СПОСОБА ПОДУСЛУЖИВАНИЯ: ПОСРЕДСТВОМ КАБЕЛЯ ИЛИ ПО БЕСПРОВОДНОМУ ПРОТОКОЛУ BLUETOOTH®. НИЖЕ ВЫ НАЙДЕТЕ БОЛЬШЕ ИНФОРМАЦИИ О ПОДКЛЮЧЕНИИ ИСТОЧНИКОВ, РАЗБИТОЙ НА ДВЕ КАТЕГОРИИ:

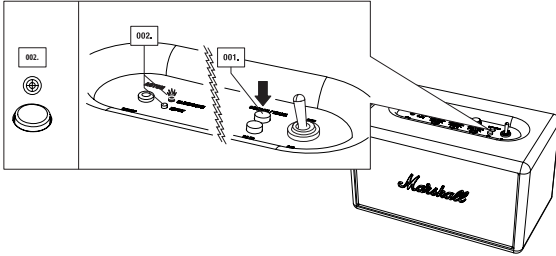
- БЕСПРОВОДНОЕ ПОДКЛЮЧЕНИЕ ПОСРЕДСТВОМ BLUETOOTH
- ПОДКЛЮЧЕНИЕ ЧЕРЕЗ СТЕРЕОРАЗЪЕМ 3,5 ММ



ОСТОРОЖНО. ПЕРЕД ТЕМ КАК ВКЛЮЧИТЬ МУЗЫКУ, ПРОВЕРЬТЕ УРОВЕНЬ ГРОМКОСТИ НА АКТИВНОЙ АКУСТИЧЕСКОЙ СИСТЕМЕ И НА ПЛЕЕРЕ.



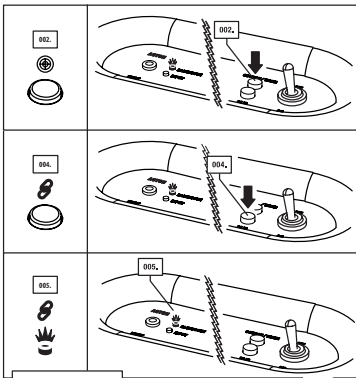
ВЫБОР ИСТОЧНИКА



001. НАЖМИТЕ КНОПКУ ИСТОЧНИК/АКТИВАЦИЯ ДЛЯ ВЫБОРА ИСТОЧНИКА И/ЛИ ПЕРЕКЛЮЧЕНИЯ МЕЖДУ ПОДКЛЮЧЕННЫМИ ИСТОЧНИКАМИ.
002. ПОСЛЕ ВЫБОРА ИСТОЧНИКА ВКЛЮЧАЕТСЯ СООТВЕТСТВУЮЩИЙ ЕМУ СВЕТОДИОДНЫЙ ИНДИКАТОР.

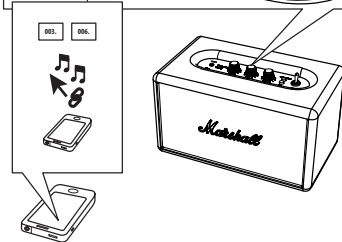
- ПОРЯДОК ПОДКЛЮЧЕНИЯ (СВЕРХУ ВНИЗ):
- ВЛУЕТООН
 - ВХОД — СТЕРЕО РАЗЪЕМ 3,5 ММ

ПОДКЛЮЧЕНИЕ ПОСРЕДСТВОМ ВЛУЕТООН

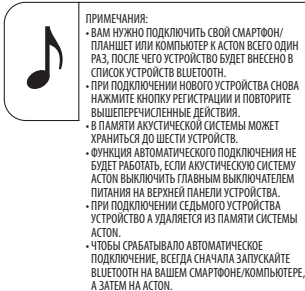


ПРИ ПОМОЩИ ТЕХНОЛОГИИ ВЛУЕТООН УСТРОЙСТВА, СОВМЕСТИМЫЕ С ВЛУЕТООН, МОГУТ ЛЕГКО ПОДКЛЮЧАТЬСЯ ДРУГ К ДРУГУ БЕЗ ПРОВОДОВ. ИСПОЛЬЗУЙТЕ ВАШ СМАРТФОН, ПЛАНШЕТ ИЛИ КОМПЬЮТЕР С ФУНКЦИЕЙ ВЛУЕТООН ДЛЯ ПЕРЕДАЧИ МУЗЫКИ НАПРЯМУЮ В СИСТЕМУ АСТОН БЕЗ ПРОВОДОВ. ТЕПЕРЬ ВЫ МОЖЕТЕ СВОБОДНО ПЕРЕМЕЩАТЬСЯ ВБЛИЗИ АКУСТИЧЕСКОЙ СИСТЕМЫ, ВЫБИРАЯ И ПЕРЕКЛЮЧАЯ МУЗЫКУ В УДОБНОМ РЕЖИМЕ. ДЛЯ ПОДКЛЮЧЕНИЯ АСТОН К ВАШЕМУ УСТРОЙСТВУ ПОСРЕДСТВОМ ВЛУЕТООН ВЫПОЛНИТЕ СЛЕДУЮЩИЕ ДЕЙСТВИЯ:

001. ВКЛЮЧИТЕ АКТИВНУЮ СТЕРЕОАКУСТИЧЕСКУЮ СИСТЕМУ АСТОН.
002. ВЫБЕРИТЕ ВЛУЕТООН В КАЧЕСТВЕ ИСТОЧНИКА, НАЖИМАЯ КНОПКУ ИСТОЧНИК/АКТИВАЦИЯ ДО ВКЛЮЧЕНИЯ ИНДИКАТОРА ВЛУЕТООН.
003. АКТИВИРУЙТЕ ФУНКЦИЮ ВЛУЕТООН НА ВАШЕМ УСТРОЙСТВЕ (СМАРТФОНЕ, ПЛАНШЕТЕ, КОМПЬЮТЕРЕ).
004. НАЖМИТЕ КНОПКУ РЕГИСТРАЦИИ. КРАСНЫЙ ИНДИКАТОР НА АСТОН НАЧНЕТ ЧАСТО МЕРЦАТЬ.
005. НА ВАШЕМ УСТРОЙСТВЕ ВЫБЕРИТЕ В СПИСКЕ АКУСТИЧЕСКУЮ СИСТЕМУ АСТОН. КРАСНЫЙ ИНДИКАТОР НА АСТОН НАЧНЕТ СВЕТИТЬСЯ ПОСТОЯННО.
006. ТЕПЕРЬ ВСЕ ГОТОВО К ПРОСЛУШИВАНИЮ МУЗЫКИ НА АСТОН С ВАШЕГО УСТРОЙСТВА.



ВЫБЕРИТЕ ВЛУЕТООН КАК ИСТОЧНИК, НАЖАВ КНОПКУ ИСТОЧНИК/АКТИВАЦИЯ НА КОРПУСЕ АСТОН. ПРИ ВКЛЮЧЕНИИ ВЛУЕТООН, ЕСЛИ ПОДКЛЮЧЕННЫХ УСТРОЙСТВ НЕТ, КРАСНЫЙ СВЕТОДИОДНЫЙ ИНДИКАТОР МИГАЕТ, ЕСЛИ ЕСТЬ ПОДКЛЮЧЕННОЕ УСТРОЙСТВО, ИНДИКАТОР ГОРИТ ПОСТОЯННО. АСТОН НАЧИНАЕТ АВТОМАТИЧЕСКИЙ ПОИСК ЗАРЕГИСТРИРОВАННЫХ УСТРОЙСТВ И ПРОДОЛЖАЕТ ЕГО В ТЕЧЕНИЕ ТРЕХ МИНУТ, ВСЕ ЭТО ВРЕМЯ КРАСНЫЙ ИНДИКАТОР МЕРЦАЕТ. АСТОН НАХОДИТ В РАДИУСЕ ПОКРЫТИЯ ВСЕ УСТРОЙСТВА, КОТОРЫЕ ПОДКЛЮЧАЛИСЬ К СИСТЕМЕ РАНЕЕ, И ПОДКЛЮЧАЕТ ИХ ВСЕ АВТОМАТИЧЕСКИ. ЕСЛИ ЗА ТРИ МИНУТЫ НИ ОДНОГО УСТРОЙСТВА ОБНАРУЖИТЬ НЕ УДАЕТСЯ, АСТОН ПЕРЕХОДИТ В РЕЖИМ ОЖИДАНИЯ (ЛИБО В РЕЖИМ ЭНЕРГОСБЕРЕЖЕНИЯ, ЛИБО В СТАНДАРТНЫЙ РЕЖИМ, В ЗАВИСИМОСТИ ОТ ВАШИХ НАСТРОЕК. БОЛЕЕ ПОДРОБНО РЕЖИМЫ ОЖИДАНИЯ РАССМАТРИВАЮТСЯ В РАЗДЕЛЕ «РЕЖИМЫ ОЖИДАНИЯ»). ЕСЛИ КНОПКУ РЕГИСТРАЦИИ НАЖАТЬ ПРИ УСТРОЙСТВЕ ВЛУЕТООН, ВЫБРАННОМ В КАЧЕСТВЕ ИСТОЧНИКА МУЗЫКИ, АКУСТИЧЕСКАЯ СИСТЕМА АСТОН ВЫПОЛНИТ НОВЫЙ ТРЕХМИНУТНЫЙ ПОИСК, В ТЕЧЕНИЕ КОТОРОГО КРАСНЫЙ ИНДИКАТОР БУДЕТ МЕРЦАТЬ.

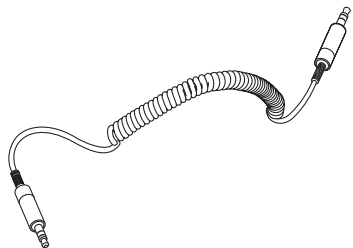


ПРИМЕЧАНИЯ:

- ВАМ НУЖНО ПОДКЛЮЧИТЬ СВОЙ СМАРТФОН/ПЛАНШЕТ ИЛИ КОМПЬЮТЕР К АСТОН ВСЕГО ОДИН РАЗ, ПОСЛЕ ЧЕГО УСТРОЙСТВО БУДЕТ ВНЕСЕНО В СПИСОК УСТРОЙСТВ ВЛУЕТООН.
- ПРИ ПОДКЛЮЧЕНИИ НОВОГО УСТРОЙСТВА С НОВА НАЖИМИТЕ КНОПКУ РЕГИСТРАЦИИ И ПОВТОРИТЕ ВЫШЕПЕРЕЧИСЛЕННЫЕ ДЕЙСТВИЯ.
- В ПАМЯТИ АКУСТИЧЕСКОЙ СИСТЕМЫ МОЖЕТ ХРАНИТЬСЯ ДО ШЕСТИ УСТРОЙСТВ.
- ФУНКЦИЯ АВТОМАТИЧЕСКОГО ПОДКЛЮЧЕНИЯ НЕ БУДЕТ РАБОТАТЬ, ЕСЛИ АКУСТИЧЕСКУЮ СИСТЕМУ АСТОН ВЫКЛЮЧИТЬ ГЛАВНЫМ ВЫКЛЮЧАТЕЛЕМ ПИТАНИЯ НА ВЕРХНЕЙ ПАНЕЛИ УСТРОЙСТВА.
- ПРИ ПОДКЛЮЧЕНИИ СЕДЬМОГО УСТРОЙСТВА УСТРОЙСТВО А УДАЛЯЕТСЯ ИЗ ПАМЯТИ СИСТЕМЫ АСТОН.
- ЧТОБЫ СРАБАТЫВАЛО АВТОМАТИЧЕСКОЕ ПОДКЛЮЧЕНИЕ, ВСЕГДА СНАЧАЛА ЗАПУСКАЙТЕ ВЛУЕТООН НА ВАШЕМ СМАРТФОНЕ/КОМПЬЮТЕРЕ, А ЗАТЕМ НА АСТОН.

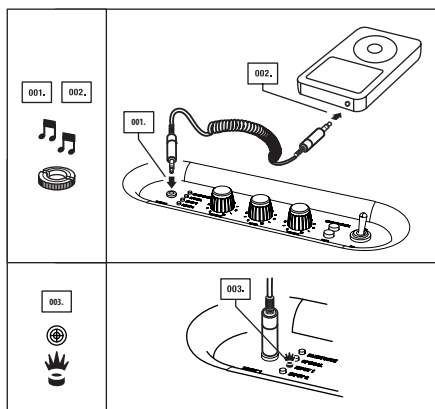
ЕСЛИ УСТРОЙСТВО ВНЕСЕНО ЗА ПРЕДЕЛЫ РАДИУСА ДЕЙСТВИЯ СИСТЕМЫ АСТОН (ПРИМЕРНО 10 МЕТРОВ ПРИ ОТСУТСТВИИ ПРЕПЯТСТВИЙ), ОНО ОТКЛЮЧАЕТСЯ ОТ СЕТИ. УСТРОЙСТВО АВТОМАТИЧЕСКИ ПОДКЛЮЧАЕТСЯ СНОВА, КОГДА ПОЯВЛЯЕТСЯ В ЗОНЕ ДЕЙСТВИЯ ВЛУЕТООН. АКУСТИЧЕСКАЯ СИСТЕМА АСТОН МОЖЕТ ЗАПОМНИТЬ ДО ШЕСТИ УСТРОЙСТВ И ВСЕГДА НАЧИНАЕТ С ПОИСКА УСТРОЙСТВА, КОТОРОЕ БЫЛО ПОДКЛЮЧЕНО ВО ВРЕМЯ ПРЕДЫДУЩЕГО СЕАНСА. ЕСЛИ АКУСТИЧЕСКАЯ СИСТЕМА АСТОН БЫЛА ПОДКЛЮЧЕНА К УСТРОЙСТВАМ А–В–С–D–E–F В УКАЗАННОМ ПОРЯДКЕ, ПРИОРИТЕТ НАХОДИТСЯ У УСТРОЙСТВА F, А НА ПОСЛЕДНЕМ МЕСТЕ СТОИТ УСТРОЙСТВО А. КАЖДЫЙ РАЗ ПРИ ВКЛЮЧЕНИИ АСТОН ВЫПОЛНЯЕТСЯ АВТОМАТИЧЕСКОЕ ПОДКЛЮЧЕНИЕ КО ВСЕМ УСТРОЙСТВАМ В ПРЕДЕЛАХ РАДИУСА ДЕЙСТВИЯ.

ПОДКЛЮЧЕНИЕ ИСТОЧНИКОВ ПОСРЕДСТВОМ КАБЕЛЯ



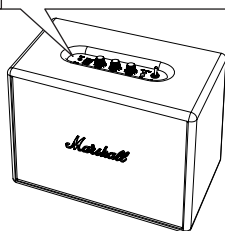
ЕСТЬ ЕЩЕ ОДИН СПОСОБ ПОДКЛЮЧИТЬСЯ К ВАШЕМУ УСТРОЙСТВУ АСТОН — ТРАДИЦИОННЫЙ, С ИСПОЛЬЗОВАНИЕМ ШНУРА И КОННЕКТОРА 3,5 ММ.

• ВХОД: СТЕРЕОРАЗЪЕМ 3,5 ММ
ИСПОЛЬЗУЙТЕ ДВУСТОРОННИЙ ШНУР СО СТЕРЕОРАЗЪЕМАМИ 3,5 ММ ДЛЯ ПОДКЛЮЧЕНИЯ К АУДИОИСТОЧНИКАМ, НАПРИМЕР К МОБИЛЬНОМУ ТЕЛЕФОНУ, К IPHONE/ IPAD/ IPOD, MP3-ПЛЕЕРУ ИЛИ AIRPORT EXPRESS.

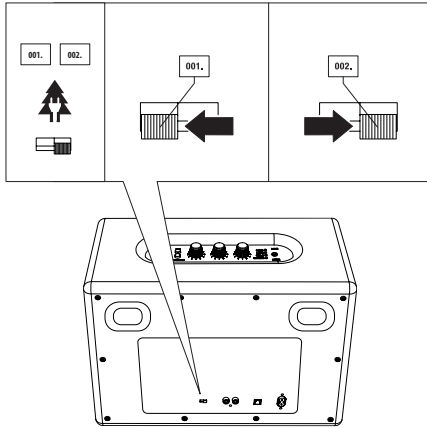


ВХОД 1 — СТЕРЕОРАЗЪЕМ 3,5 ММ

001. ПОДКЛЮЧИТЕ КАБЕЛЬ 3,5 ММ СО СТЕРЕОРАЗЪЕМОМ КО ВХОДУ, ОТМЕЧЕННОМУ КАК ВХОД 1 НА КОРПУСЕ СИСТЕМЫ.
002. ПОДКЛЮЧИТЕ ШНУР СО СТЕРЕОРАЗЪЕМОМ 3,5 ММ К МУЗЫКАЛЬНОМУ ПЛЕЕРУ.
003. ВЫБЕРИТЕ ВХОД 1 В КАЧЕСТВЕ ИСТОЧНИКА, НАЖИМАЯ КНОПКУ ИСТОЧНИК/АКТИВАЦИЯ ДО ТЕХ ПОР, ПОКА НЕ ВКЛЮЧИТСЯ ИНДИКАТОР 1.



РЕЖИМЫ ОЖИДАНИЯ



НА ЗАДНЕЙ СТОРОНЕ АСТОН ВЫ ОБНАРУЖИТЕ ПЕРЕКЛЮЧАТЕЛЬ, КОТОРЫЙ ПОЗВОЛЯЕТ ВЫБРАТЬ ОДИН ИЗ ДВУХ РЕЖИМОВ ОЖИДАНИЯ: ЭНЕРГОСБЕРЕЖЕНИЕ ИЛИ СТАНДАРТНЫЙ. ПРАВИЛА ЕВРОПЕЙСКОГО СОЮЗА ОГРАНИЧИВАЮТ ЭНЕРГОПОТРЕБЛЕНИЕ ЭЛЕКТРОННЫХ УСТРОЙСТВ В РЕЖИМЕ ОЖИДАНИЯ 0,5 Вт (СМ. ЕВРОПЕЙСКУЮ ДИРЕКТИВУ ПО ЭНЕРГОПОТРЕБЛЯЮЩИМ ТОВАРАМ, ИЛИ ERP). ПОЭТОМУ ПО УМОЛЧАНИЮ В АКУСТИЧЕСКОЙ СИСТЕМЕ АСТОН ЗАДАНО ИСПОЛЬЗОВАНИЕ РЕЖИМА ЭНЕРГОСБЕРЕЖЕНИЯ, ВЕДЬ В НЕМ СИСТЕМА ПОТРЕБЛЯЕТ ГОРАЗДО МЕНЬШЕ ЭНЕРГИИ, ЧЕМ В СТАНДАРТНОМ РЕЖИМЕ. КАК И СЛЕДУЕТ ИЗ НАЗВАНИЯ, ИСПОЛЬЗОВАНИЕ ЭТИХ НАСТРОЕК ПОЗВОЛЯЕТ ЭКОНОМИТЬ ЭЛЕКТРОЭНЕРГИЮ. АСТОН ПЕРЕХОДИТ В РЕЖИМ СНИЖЕННОГО ЭЛЕКТРОПОТРЕБЛЕНИЯ ЧЕРЕЗ 20 МИНУТ ПОСЛЕ ТОГО, КАК ВЫ ЗАКАНЧИВАЕТЕ СЛУШАТЬ МУЗЫКУ. РЕЖИМ ЭНЕРГОСБЕРЕЖЕНИЯ МОЖНО ОТКЛЮЧИТЬ, ЕСЛИ ВЫ ХОТИТЕ, ЧТОБЫ СИСТЕМА АСТОН ВКЛЮЧАЛАСЬ АВТОМАТИЧЕСКИ И ОСТАВАЛАСЬ В ВАШЕМ СПИСКЕ УСТРОЙСТВ BLUETOOTH ПОСЛЕ 20 МИНУТ ПРОСТОЯ. ДЛЯ ЭТОГО НУЖНО ПРОСТО ПЕРЕВЕСТИ ПЕРЕКЛЮЧАТЕЛЬ В СТАНДАРТНЫЙ РЕЖИМ.

СТАНДАРТНЫЙ РЕЖИМ И РЕЖИМ ЭНЕРГОСБЕРЕЖЕНИЯ

001. РЕЖИМ ЭНЕРГОСБЕРЕЖЕНИЯ: СИСТЕМА АСТОН ПЕРЕХОДИТ В РЕЖИМ ЭНЕРГОСБЕРЕЖЕНИЯ, ЕСЛИ В ТЕЧЕНИЕ 20 МИНУТ НЕ ПОЛУЧАЕТ ЗВУКОВОЙ СИГНАЛ. ЕСЛИ ВЫ ВЫБРАЛИ РЕЖИМ ЭНЕРГОСБЕРЕЖЕНИЯ, АСТОН НЕ БУДЕТ ВЫХОДИТЬ ИЗ НЕГО АВТОМАТИЧЕСКИ, КОГДА ВЫ СНОВА НАЧНЕТЕ СЛУШАТЬ МУЗЫКУ, И НЕ БУДЕТ ОТОБРАЖАТЬСЯ В СПИСКЕ ДОСТУПНЫХ УСТРОЙСТВ BLUETOOTH, ПОСЛЕ ТОГО КАК ПЕРЕЙДЕТ В РЕЖИМ ОЖИДАНИЯ. ДЛЯ ПОВТОРНОЙ АКТИВАЦИИ АСТОН И ПРОИГРЫВАНИЯ МУЗЫКИ С ЛЮБОГО ИСТОЧНИКА ПОТРЕБУЕТСЯ ОДНОКРАТНО НАЖАТЬ КНОПКУ АКТИВАЦИИ. ПОСЛЕ ЭТОГО АКУСТИЧЕСКАЯ СИСТЕМА АСТОН БУДЕТ ГОТОВА К ПРОДОЛЖЕНИЮ РАБОТЫ.
002. СТАНДАРТНЫЙ РЕЖИМ ОЖИДАНИЯ: СИСТЕМА АСТОН ПЕРЕХОДИТ В РЕЖИМ ЭНЕРГОСБЕРЕЖЕНИЯ, ЕСЛИ В ТЕЧЕНИЕ 20 МИНУТ НЕ ПОЛУЧАЕТ ЗВУКОВОЙ СИГНАЛ. ЕСЛИ ВЫ ВЫБРАЛИ СТАНДАРТНЫЙ РЕЖИМ ОЖИДАНИЯ, АСТОН БУДЕТ АВТОМАТИЧЕСКИ ВКЛЮЧАТЬСЯ ПРИ ЗАПУСКЕ ПОСЛЕДНЕГО АКТИВНОГО ИСТОЧНИКА. НАПРИМЕР, СИСТЕМА АВТОМАТИЧЕСКИ ПРОДОЛЖИТ РАБОТУ, ЕСЛИ НАЧНЕТСЯ ВОСПРОИЗВЕДЕНИЕ МУЗЫКИ НА ИСТОЧНИКЕ, ПОДКЛЮЧЕННОМ ПОСРЕДСТВОМ КАБЕЛЯ, И ЭТОТ ИСТОЧНИК ВЫБРАН В СИСТЕМЕ. ЕСЛИ В ПОСЛЕДНИЙ РАЗ АКТИВНЫМ ИСТОЧНИКОМ БЫЛО УСТРОЙСТВО BLUETOOTH, ТО ВАМ ДОСТАТОЧНО ПРОСТО ПРИКОСНУТЬСЯ К НЕМУ, ЧТОБЫ АКТИВИРОВАТЬ АКУСТИЧЕСКУЮ СИСТЕМУ. ЕСЛИ ВЫ ХОТИТЕ ВОСПРОИЗВОДИТЬ МУЗЫКУ С УСТРОЙСТВА BLUETOOTH, КОТОРОЕ ВО ВРЕМЯ ПРЕДЫДУЩЕГО СЕАНСА НЕ БЫЛО АКТИВНО, ВАМ НЕОБХОДИМО ОДНОКРАТНО НАЖАТЬ КНОПКУ АКТИВАЦИИ АСТОН.

УСТРАНЕНИЕ НЕИСПРАВНОСТЕЙ

Проблема	Причина	Решение
Активная акустическая система не включается.	Шнур питания не включен в рабочую розетку или не включен в разъем на задней стороне корпуса акустической системы.	Включите шнур питания в розетку, а коннектор — в разъем питания на задней стенке корпуса акустической системы.
Звук тихий или совсем отсутствует.	Шнур / кабель / сигнальный кабель 3,5 мм не подключен корректно к активной акустической системе или музыкальному плееру. Уровень громкости на активной акустической системе слишком низок. Уровень громкости на музыкальном плеере слишком низок.	Выдерните и снова подключите шнур / кабель / сигнальный кабель 3,5 мм к системе и музыкальному плееру. Прибавьте громкости на акустической системе. Прибавьте громкости на музыкальном плеере.
Звук искажается.	Уровень громкости слишком высок. Оригинальный звуковой файл (mp3) низкого качества. Слишком высокий уровень громкости при воспроизведении. Слишком высокая подкачка низких частот / высоких частот.	Снизьте громкость. Попробуйте воспроизвести другой файл (mp3) или включить другой плеер. Снизьте громкость воспроизведения регулятором на корпусе системы или громкость воспроизведения на плеере. Снизьте громкость воспроизведения на панели управления и/или на музыкальном плеере. Уменьшите подкачку низких частот на панели управления или уберите излишек низких частот / поменяйте настройки эквалайзера в музыкальном плеере.
В моменты интенсивной нагрузки на динамик слышен громкий треск или щелчки.	Ограничение сигнала при потере питания на усилителе.	Снизьте громкость воспроизведения на акустической системе или музыкальном плеере. Уменьшите подкачку низких частот.
Функционирование с ошибками.	Помехи от другого источника или электронного устройства	Переместите активную акустическую систему в другое место или выключите одно или несколько электронных устройств.

УСТРАНЕНИЕ НЕИСПРАВНОСТЕЙ BLUETOOTH

Проблема	Причина	Решение
Bluetooth не подключается.	ACSON находится слишком далеко от устройства во время регистрации.	Поместите ACSON ближе к устройству Bluetooth во время регистрации.
Подключение посредством bluetooth работает некорректно.	Вы находитесь в зоне неуверенного покрытия.	Для более качественного подключения перейдите в зону лучшего покрытия Bluetooth.
При подключении посредством bluetooth качество звучания слишком низкое.	Чем больше расстояние от ACSON до устройства Bluetooth, тем хуже будет качество звука.	Переместите ACSON ближе к устройству Bluetooth. Если расстояние превышает радиус действия сигнала Bluetooth у устройства, подключение будет разорвано
Подключение посредством bluetooth несправно или работает с перебоями.	Подключение Bluetooth работает только в том случае, если устройства находятся рядом. Подключение автоматически разрывается, если устройство Bluetooth вынеси за пределы зоны покрытия. На качество подключения могут также влиять препятствия, такие как стена или дверь.	Убедитесь в том, что ACSON находится вблизи устройства Bluetooth и между ними нет препятствий, таких как стена или дверь.
Акустическая система ACSON не может обнаружить устройства посредством bluetooth.	Акустическая система не может корректно подключиться или выполнить поиск в следующих условиях: • Если ACSON находится в зоне действия сильного электромагнитного поля. • Если устройство Bluetooth выключено, недоступно или работает некорректно. • Примечание: такие устройства, как микроволновые печи, адаптеры беспроводного соединения, люминесцентные лампы и газовые плиты, используют частотный диапазон, близкий к Bluetooth, что может стать причиной электромагнитных помех.	Удостоверьтесь в том, что вокруг акустической системы ACSON нет электромагнитных помех, и что ваше устройство Bluetooth выключено и работает исправно. Примечания: • Устройство Bluetooth может стать причиной звуковых или технических неисправностей, в зависимости от условий использования, в следующих случаях: - Когда какая-либо часть тела касается блока приема/передачи сигналов на устройстве Bluetooth или акустической системе ACSON; - Электронные помехи из-за таких препятствий, как стены, углы и т. Д.; - Подверженность электронным помехам от устройств, работающих в близком частотном диапазоне, например медицинского оборудования, микроволновых печей и беспроводных сетей. • Это электронное устройство может вызвать электромагнитные помехи во время использования. • Вам не нужно вводить пин-код или пароль при подключении устройства bluetooth к акустической системе ACSON. Если отображается поле для ввода пин-кода, введите «0000». • Вы не можете подключиться к устройству bluetooth, которое поддерживает только режим «свободные руки».

ТЕХНИЧЕСКИЕ УСЛОВИЯ ЗВУЧАНИЯ

- **АКТИВНАЯ СТЕРЕОСИСТЕМА С РЕФЛЕКСНОЙ НИЗКОЧАСТОТНОЙ СИСТЕМОЙ**
- **ЭЛЕМЕНТЫ УПРАВЛЕНИЯ НИЗКИМИ И ВЫСОКИМИ ЧАСТОТАМИ**
- **УСИЛИТЕЛЬ КЛАССА D:** 2X8 Вт + 1X25 Вт
- **НИЗКОЧАСТОТНЫЙ ДИНАМИК:** 1X 4"
- **ВЫСОКОЧАСТОТНЫЙ ДИНАМИК:** 2X 3/4", С ОХЛАЖДЕНИЕМ МАГНИТНОЙ ЖИДКОСТЬЮ
- **МАКС. УРОВЕНЬ ЗВУКОВОГО ДАВЛЕНИЯ:** УРОВЕНЬ ЗВУКОВОГО ДАВЛЕНИЯ 100 дБ ПРИ 1М (ГОРИЗОНТАЛЬНАЯ ПРОЕКЦИЯ 300 Гц, 1 % ПКГ)
- **ЧАСТОТНЫЙ ДИАПАЗОН:** 50–20 000 Гц
- **ЧАСТОТА ПЕРЕХОДА:** 4200 Гц

СОВМЕСТИМОСТЬ

- **BLUETOOTH:** СТАНДАРТНАЯ ВЕРСИЯ V4.0 + EDR
- **ВХОД 1 — 3,5 ММ:** 1X

ТЕХНИЧЕСКАЯ ИНФОРМАЦИЯ

- **НАПРЯЖЕНИЕ В СЕТИ ПИТАНИЯ:** 100–240 В ПЕРЕМ. ТОКА / 70 Вт
- **АБСОЛЮТНЫЙ МИНИМУМ/МАКСИМУМ:** 90–264 В ПЕРЕМ. ТОКА
- **ЧАСТОТА ТОКА В СЕТИ ПИТАНИЯ:** 50–60 Гц
- **МАКСИМАЛЬНОЕ ПИКОВОЕ ПОТРЕБЛЕНИЕ МОЩНОСТИ:** 70 Вт
- **ДВА РЕЖИМА ОЖИДАНИЯ:** РЕЖИМ ЭНЕРГОСБЕРЕЖЕНИЯ (0,40 Вт) И СТАНДАРТНЫЙ РЕЖИМ (3,5 Вт)
- **МАКСИМАЛЬНАЯ ВЫХОДНАЯ МОЩНОСТЬ:** 50 Вт СКЗ
- **МАССА:** 3,00 КГ
- **РАЗМЕРЫ:** 265 X 160 X 150 ММ

ПРАВИЛА ТЕХНИКИ БЕЗОПАСНОСТИ

- Прочитайте эти правила. Перед тем как приступить к использованию изделия, ознакомьтесь со всеми правилами техники безопасности и эксплуатации.
- Сохраните эти правила. Правила техники безопасности и эксплуатации необходимо сохранить для последующего использования.
- Внимательно относитесь ко всем предупреждениям. Необходимо следовать всем предупреждениям, как нанесенным на само изделие, так и приведенным в руководстве по эксплуатации.
- Выполняйте все инструкции. Необходимо выполнять все инструкции для пользователей.

ВНИМАНИЕ!

- **ВНИМАНИЕ.** Для снижения опасности возгорания или поражения электрическим током не допускайте попадания изделия под дождь или во влажную среду. Недопустимо попадание брызг или капель воды на изделие, а также нельзя ставить на него предметы, наполненные водой, например вазы.
- **ВНИМАНИЕ** — не накрывать.
- **ВНИМАНИЕ** — используйте только указанные изготовителем аксессуары/принадлежности (блок питания, батарейки и т. д.).
- **ВНИМАНИЕ** — по окончании использования изделия вынимайте вилку из розетки. Доступ к розетке должен быть свободен в любое время.
- **ВНИМАНИЕ** — активный динамик может быть источником громких звуков.
- **ВНИМАНИЕ** — не приближайтесь слишком близко к динамику во время прослушивания.
- **ВНИМАНИЕ** — не рекомендуется долго слушать музыку на высокой громкости.
- **ВНИМАНИЕ** — не пытайтесь разобрать активную акустическую систему, пользователю запрещается самостоятельно выполнять сервисное обслуживание.
- **ВНИМАНИЕ** — не подключайте гитару к АСТОН.
- **ВНИМАНИЕ** — во избежание травм и повреждений не пытайтесь вставлять любые предметы или части тела в фазоинвертор низких частот.
- **ОПАСНО** — не роняйте изделие.
- **ОПАСНО** — острые углы корпуса.

ВЛАЖНОСТЬ

- Активная акустическая система должна быть установлена в месте, где отсутствует вода или повышенная влажность.
- Не используйте изделие возле воды. Изделие не должно находиться под дождем или капающей водой. Также следует оберегать его от брызг.

УСТАНОВКА

- Не устанавливайте акустическую систему возле источников тепла, включая радиаторы, отопительные регистры, печи или другое оборудование, при работе которого выделяется тепло (в том числе и усилители).
- На активную акустическую систему запрещается ставить источники открытого огня, такие как зажженные свечи.
- Вентиляционные отверстия на корпусе должны быть открыты. Установка проводится в строгом соответствии с инструкциями изготовителя.



- Использовать только с указанными изготовителем или продающимися в комплекте подставками, тележками, штативами, кронштейнами или столиками. При использовании тележки следите за тем, чтобы она не перевернулась при перемещении, это может привести к травмам.

ПОДКЛЮЧЕНИЕ

- Подключите активную акустическую систему в соответствии с инструкциями, указанными в руководстве по эксплуатации.
- Подключайте активную акустическую систему только к сети питания с характеристиками, соответствующими указанным на корпусе.
- Протяните шнур питания таким образом, чтобы на него невозможно было случайно наступить, не допускайте ударов по нему, особенно по вилке, электродам или на выходе из корпуса.
- Используйте шнуры питания только того типа, который указан в руководстве по эксплуатации или на корпусе акустической системы. Запрещается использовать для питания изделия любой кабель, кроме того, что находится в комплекте поставки, — используйте только тот кабель, который поставляется производителем.
- Не забывайте о принципах безопасности полярной вилки или вилки с заземлением. У полярной вилки один электрод толще, чем второй. У вилки с заземлением два электрода и отдельная клемма заземления. Утопленный электрод и клемма заземления нужны для вашей безопасности. Если вилка не подходит к вашей розетке, обратитесь к электрику за помощью в замене вашей розетки на нужный тип.
- Во время грозы или при длительном простое отключайте изделие от сети питания.
- При установке следите за тем, чтобы доступ к вилке ничем не перекрывался. Отключение вилки от розетки — это единственный способ полностью отключить питание изделия, поэтому вилка (и розетка) должны всегда находиться в свободном доступе.

ОЧИСТКА

- Для чистки используйте только сухую салфетку.

ТЕХНИЧЕСКОЕ ОБСЛУЖИВАНИЕ

- Обслуживанием изделия должны заниматься только квалифицированные сотрудники сервисной службы. Сервисное обслуживание необходимо в случае любого повреждения изделия, например если поврежден шнур или вилка питания, или на изделие пролилась жидкость, или внутрь попали посторонние объекты, изделие находилось под дождем / во влажной среде, работает с ошибками или упало.
- **ОСТОРОЖНО.** Сервисные инструкции написаны только для квалифицированных специалистов. Если вы не обладаете квалификацией на сервисные работы, не пытайтесь выполнять любые действия по сервисному обслуживанию во избежание поражения электрическим током.

НАКЛЕЙКИ С ПРЕДУПРЕЖДЕНИЯМИ



ОСТОРОЖНО. Во избежание поражения электрическим током не снимайте верхнюю или боковую панель корпуса. Внутри нет деталей, которые вы можете починить. Обслуживанием изделия должны заниматься только квалифицированные сотрудники сервисной службы.



Не выбрасывайте вышедшее из строя изделие с бытовым мусором. Утилизация электрического и электронного оборудования осуществляется в соответствии с Директивой ЕС или другими нормами и правилами, действующими в вашем государстве. Если вам нужна дополнительная информация о пунктах приема, повторном использовании и переработке электрического и электронного оборудования, вы можете обратиться в местную или региональную администрацию.



KAGA HIGHTEC CO. LTD

Японский знак PSE. Изделие соответствует следующим стандартам: J60065 (H23), ARIB STD T-66 Ver.3.6, J55013 (H22).



Изделие соответствует стандарту ANSI/UL 60065 и стандарту CAN/CSA C22.2 No. 60065.



Изделие соответствует следующим Европейским директивам: Директива по электромагнитной совместимости 2004/108/ЕС, Директива по низковольтному оборудованию 2006/95/ЕС.



Это оборудование относится к классу II, или к классу электронных устройств с двойной изоляцией. Оно было спроектировано так, что для работы не требуется подключение к заземлению.



Устройство соответствует части 15 правил FCC. При эксплуатации следует учитывать два момента: (1) это устройство может не быть источником вредных помех, и (2) это устройство реагирует на все поступающие помехи, в том числе и те, что могут привести к неисправностям. Содержание этого документа предназначено для справки. Zound Industries оставляет за собой право вносить изменения в информацию без предварительного уведомления.



Использовать строго по назначению. Конструкция и технические характеристики могут быть изменены без предварительного уведомления.



ОГРАНИЧЕННАЯ ГАРАНТИЯ НА ОДИН ГОД

Примечание: Zound Industries International AB (далее — Zound Industries) НЕ принимает продукцию, высланную на адрес компании конечным пользователем. Более подробно процесс приема гарантийных требований рассмотрен на нашем сайте.

Каждое изделие, которое продает Zound Industries, разработано для того, чтобы оправдать и превзойти ваши ожидания. Zound Industries постоянно работает над поставкой своим клиентам высококачественной продукции, выпущенной с использованием современных инновационных технологий. Но при этом в электронной продукции иногда встречаются технические недостатки, вызванные ошибками при производстве. В таких случаях компанией Zound Industries предусмотрена ограниченная гарантия сроком на один (1) год для каждого выпущенного изделия.

Zound Industries настоящим гарантирует, что при надлежащем использовании изделия в течение одного (1) года с даты приобретения или доставки от Zound Industries (в зависимости от того, что произойдет позже) в изделии не появятся дефектов материалов и сборки.

Эта ограниченная гарантия не распространяется на дефекты, вызванные несчастными случаями, использованием не по назначению, самостоятельным ремонтом, внесением модификаций, разборкой, неграмотной эксплуатацией или проведением самостоятельного обслуживания либо несоблюдением инструкций пользователя.

Помимо указанной выше ограниченной гарантии, Zound Industries отрицает и исключает любую ответственность, прямую или косвенную, включая без ограничений ответственность за соответствие и совместимость изделий с условиями конкретного использования, связанными с эксплуатацией или качеством работы изделия.

ZOUND INDUSTRIES НЕ НЕСЕТ ОТВЕТСТВЕННОСТИ ЗА ОСОБЫЙ, КОСВЕННЫЙ, НЕПРЕДНАМЕРЕННЫЙ ИЛИ ПРЕДНАМЕРЕННЫЙ УЩЕРБ, ВОЗНИКШИЙ В РЕЗУЛЬТАТЕ ИСПОЛЬЗОВАНИЯ ИЛИ НЕВОЗМОЖНОСТИ ИСПОЛЬЗОВАНИЯ ИЗДЕЛИЯ, БЕЗ ОТНОСИТЕЛЬНО ЮРИДИЧЕСКИХ ОСНОВАНИЙ ИСКА.

Эта ограниченная гарантия наделяет вас особыми правами; кроме того, вы можете обладать и другими правами, которые зависят

От законодательства вашей страны и не могут быть затронуты этой ограниченной гарантией. Эти гарантийные обязательства распространяются только на вас и не могут быть переданы или доверены другим лицам. Если любое положение этой ограниченной гарантии вступает в противоречие с законодательством, отменяется им или не может вступить в силу, это положение признается более не являющимся частью гарантийных обязательств и не влияет на все остальные их положения. В случае несоответствия между английской версией и другими версиями этой ограниченной гарантии приоритет отдается английской версии.

Эта ограниченная гарантия имеет приоритет над всеми остальными гарантийными обязательствами, связанными или прилегающими к данному изделию.



Этот символ указывает на то, что данное устройство запрещено утилизировать вместе с бытовыми отходами. Вместо этого его необходимо принести в специализированный пункт приема вторсырья для последующей переработки с электрическим и электронным оборудованием.

Изделие было выпущено после 1 января 2006 года.

При возникновении любых вопросов обращайтесь по адресу

<http://marshallsound.ru/>

Разработано в Стокгольме • Изготовлено в Китае