



# CVR-A7810-G PRO

## CVR-A7810-G

ИНСТРУКЦИЯ ПОЛЬЗОВАТЕЛЯ





## ПРЕДОСТЕРЕЖЕНИЕ



**Не подвергайте устройство ударам.**

– Это может привести к повреждению и возникновению неисправностей.



**Поддерживайте чистоту ветрового стекла и объектива видеокамеры.**

– Загрязнение стекла приведет к снижению качеству видеозаписи.



**При наличии тонировки с металлизированной пленкой возможно ухудшение качества видеозаписи.**



**Не располагайте устройство рядом с электромагнитными приборами.**

– Возможно появление ошибок в работе и возникновение неисправностей.



**При резкой смене освещенности (например, при въезде/выезде из тунеля или в очень темном месте качество видеозаписи снижается.**



**Перестановка устройства на новое место может привести к изменению угла установки видеокамеры.**

– Настройте угол установки камеры и проверьте запись изображения.



**Не оставляйте видеорегистратор под прямыми солнечными лучами в течение длительного времени, это может привести к перегреву, ухудшению качества съемки и выходу устройства из строя**



## КОМПЛЕКТ ПОСТАВКИ



Устройство цифровой видеозаписи



Кронштейн на присоске



Руководство пользователя



Кабель питания от прикуривателя



Кард-ридер



Адаптер 220В



Чехол



Кабель HDMI



Гарантийный талон



CPL-фильтр\*

\* Только для CVR-A7810-G PRO

## Описание

Благодарим Вас за покупку компактного и высокотехнологичного автомобильного видеорежистратора Street Storm, который является воплощением самых передовых и современных технологий.

Он служит главным образом для фиксации дорожной обстановки. Сохраняя полную картину случившегося (детальная видеозапись со звуком), при разборе ДТП он поможет доказать свою правоту в спорной ситуации, защитит от автоподставы, зафиксирует разговоры и неправомерные действия инспекторов ГАИ, а также будет полезен при обучении вождению и контроле за корпоративным и общественным транспортом.

Запись осуществляется на съёмную карту памяти, объёмом до 64 Гб. Видео можно обрезать до нужной длины и скопировать на внутреннюю память.

Процессор Ambarella A7LA70D позволяет снимать видео в прогрессивных форматах Super HD 1296р и Full HD 1080р с частотой до 60 кадров в секунду. Высокая четкость и детальность изображения также обеспечивается за счет применения матрицы OmniVision 4MP с высокой светочувствительностью и широкоугольного объектива из 6 стеклянных линз с ИК-фильтром.

Регистратор оснащен цветным дисплеем с диагональю 2.7", что позволяет комфортно просматривать отснятые видеоролики с фотоснимками и удалять ненужные, менять настройки системы, а также установить устройство под правильным углом в любом месте лобового стекла и получить оптимальный обзор.

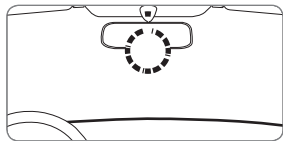
Компактное быстросъемное крепление Easy-Mount на присоске с быстрой фиксацией имеет mini-USB разъем для сквозного питания устройства, а благодаря шарнирному механизму позволяет быстро развернуть в любую сторону, например, для съемки салона или разговора с автоинспектором.

Наличие HDMI интерфейса дает возможность мгновенного просмотра отснятого материала в ТВ в высоком разрешении с помощью кабеля, который входит в комплект поставки.

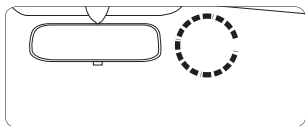
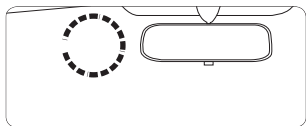


## МЕСТО ДЛЯ УСТАНОВКИ

Для получения оптимального изображения рекомендуется устанавливать устройство в центре лобового стекла перед зеркалом заднего вида.



Если установка в указанном месте невозможна, например, из-за наличия датчика дождя, можно установить его слева или справа от зеркала. Расположите устройство так, чтобы ничто не загромождало вид. После установки отрегулируйте и зафиксируйте устройство в горизонтальном положении для получения оптимального обзора.



## УСТАНОВКА CPL-ФИЛЬТРА (PRO)

CPL-фильтр накручивается на резьбу объектива видеорегистратора. После установки фильтра рекомендуется произвести настройку эффекта поляризации путем вращения специальной рамки на фильтре. Изменение картинки можно увидеть прямо на дисплее устройства во время настройки. Настройку фильтра проводите, когда устройство уже установлено на лобовом стекле

Главным образом он служит для минимизации бликов на лобовом стекле (отражение приборной панели), увеличивает глубину цвета, предохраняет объектив от цапапин и попадания пыли.

!!! Не рекомендуется использовать поляризационный фильтр для ночной съемки, т.к. картинка будет темнее.



## ОРГАНЫ УПРАВЛЕНИЯ

### 1. Кнопка MENU

- Вход / Выход из МЕНЮ настроек

### 2. Кнопка POWER - Включает / Выключает видеорегистратор

- В режиме ВИДЕО и ФОТО включает/выключает ИК-подсветку

- В режиме просмотра блокирует/разблокирует файлы от перезаписи

- В режиме воспроизведения копирует файл в память

### 3. Кнопка M (MODE)

- Переключает режимы работы: ВИДЕО, ФОТО, ПРОСМОТР

- Во время записи ВИДЕО блокирует файл от циклической перезаписи

### 4. Кнопка REC / ОК

- В режиме ВИДЕО включает / выключает запись

- В режиме ФОТО делает фотоснимок

- В режиме просмотра видео включает и выключает паузу

- В МЕНЮ настроек подтверждает выбор

### 5. Кнопка ВВЕРХ

- Во время записи ВИДЕО отключает / вкл. дисплей

- В режиме ПРОСМОТРА замедляет скорость воспроизведения

- Перемещает курсор вверх в МЕНЮ при выборе настроек

### 6. Кнопка ВНИЗ

- Короткое нажатие во время записи ВИДЕО отключает / вкл. микрофон

- В режиме ПРОСМОТРА увеличивает скорость воспроизведения

- Перемещает курсор вниз в МЕНЮ при выборе настроек



## УСТРОЙСТВО ВИДЕОРЕГИСТРАТОРА

- |                            |                       |                    |
|----------------------------|-----------------------|--------------------|
| 1. Соединение с креплением | 7. Кнопка POWER       | 13. Дисплей        |
| 2. Слот карты памяти       | 8. Кнопка M (MODE)    | 14. Микрофон       |
| 3. Динамик                 | 9. Кнопка REC/ОК      | 15. HDMI интерфейс |
| 4. Объектив                | 10. Кнопка ВВЕРХ      | 16. Mini-USB порт  |
| 5. Кнопка RESET            | 11. Кнопка ВНИЗ       |                    |
| 6. Кнопка MENU             | 12. Диодный индикатор |                    |



## УСТРОЙСТВО ВИДЕОРЕГИСТРАТОРА





## ВКЛЮЧЕНИЕ И ПИТАНИЕ УСТРОЙСТВА

Зарядное устройство подключается к mini-USB разъему в креплении, которое имеет группу контактов, через которую питание передается устройству.

Вы также можете подключать кабель питания к разъему на нижней части корпуса, но в этом случае GPS функционал не будет работать (нижний разъем предназначен для подключения к компьютеру).

При подаче питания видеорегистратор автоматически включается и начинает запись (если данная функция активирована в меню настроек). При отсоединении кабеля питания устройство автоматически выключается.

**!** При первом включении, а также в случае, если устройство долгое время не использовалось, оно может включиться с задержкой.

**!** В сильные морозы видеорегистратор может не включиться с первого раза, это нормально. Дайте устройству согреться, подав питание на 1-2 минуты, затем отключите и заново подайте питание.

\* Если в момент запуска двигателя в автомобиле происходит сильная просадка напряжения, рекомендуем установить задержки включения и отключения устройства через меню настроек.

Включить устройство можно также вручную однократным нажатием кнопки POWER. Для ручного отключения устройства удерживайте кнопку POWER в течение 2 секунд.

**!** Мы гарантируем корректную и стабильную работу устройства только при использовании оригинального кабеля питания Street Storm CVR-USBCAR2PF (5B, 2A), который входит в комплект поставки. Для прямого подключения к бортовой сети автомобиля рекомендуется использовать фирменный кабель CVR-DPC1 с блоком для контроля напряжения сети.



## ВСТРОЕННЫЙ АККУМУЛЯТОР.

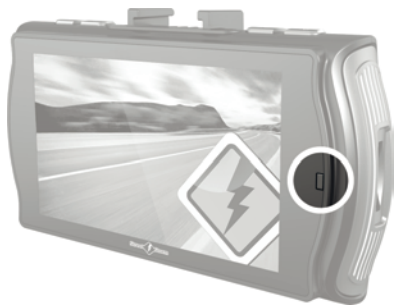
Видеорегистратор оснащен встроенным резервным аккумулятором, который позволяет устройству запоминать настройки и сохранять текущий видеофайл при отсоединении питания.

**!** Резервный аккумулятор не предназначен для автономной работы устройства, без питания устройство может работать лишь несколько минут.

\* Перед использованием рекомендуется полностью зарядить встроенный аккумулятор, чтобы продлить срок его службы.



## СВЕТОДИОДНЫЙ ИНДИКАТОР



### Зелёный

- Горит непрерывно — устройство включено
- ○ Мигает — идёт запись

### Красный

- Горит непрерывно — идёт зарядка встроенного аккумулятора
- Не горит — зарядка аккумулятора завершена





## ДИСПЛЕЙ



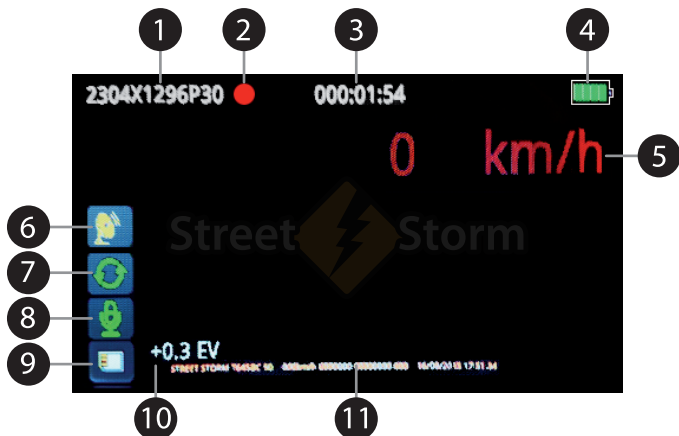
Видеорегистратор оснащен цветным дисплеем с диагональю 2.7 дюйма, разрешение экрана 640x360 точек (16:9).

По умолчанию дисплей автоматически отключается через 3 минуты после включения устройства, чтобы не отвлекать водителя от дороги, а также минимизировать нагрев корпуса. Вы можете изменить/отключить настройку автоотключения дисплея через меню (30 сек / 60 сек / 3 мин). Во время записи можно вручную включить или выключить дисплей однократным нажатием кнопки ВВЕРХ (слева от дисплея).

ⓘ Функция SPEEDCAM (оповещение о приближении к камерам) будет сама включать дисплей для индикации информации и отключать его после проезда камеры (если функция автоотключения дисплея активирована).



## ИНДИКАЦИЯ НА ДИСПЛЕЕ



1. Разрешение видеозаписи
2. Индикатор записи (мигает, когда идет съемка)
3. Длительность видео сессии от начала записи
4. Индикатор заряда встроенного АКБ
5. Индикатор скорости движения (показывается только во время записи)
6. GPS (зеленый — активен, жёлтый — поиск спутников)
7. Циклическая запись
8. Микрофон (зелёный — включен, красный — выключен)
9. Карта памяти (если иконка перечёркнута — карта либо не вставлена, либо не читается устройством)
10. Значение экспозиции
11. Штмп данных на видеозаписи (в режиме HDR штмп не показывается на дисплее)



## УСТАНОВКА КАРТЫ ПАМЯТИ



! Все операции по размещению карты памяти обязательно производите только при выключенном устройстве, иначе возможна потеря данных или выход карты из строя.

! Перед установкой карты проверьте правильность ее ориентации, неправильная установка может повредить карту памяти или разъем устройства.

Для извлечения карты памяти слегка нажмите на нее до щелчка.



## ФОРМАТ И КЛАСС КАРТЫ ПАМЯТИ

Видеорегистратор работает с картами памяти формата Micro SD / SDHC / SDXC, объемом до 64 Гб.

Важный параметр – класс (быстродействие или скорость) карты памяти.

Для записи в высоком качестве подходят только карты, соответствующие спецификации «UHS-1» или «UHS-3».

Если запись прерывается и на дисплее появляется сообщение: «НИЗКАЯ СКОРОСТЬ КАРТЫ», необходимо заменить карту на более скоростную или установить более низкое качество записи: (МЕНЮ 1 -> КАЧЕСТВО ВИДЕО (БИТРЕЙТ) -> «НОРМАЛЬНОЕ» или «ЭКОНОМИЧНОЕ»)



## ФОРМАТ И КЛАСС КАРТЫ ПАМЯТИ

! Перед использованием необходимо отформатировать карту памяти на компьютере (лучше для этого использовать специализированные программы), затем через меню видеорегистратора. При регулярном использовании видеорегистратора рекомендуется форматировать карту памяти раз в 3 месяца.

! При использовании низкоскоростной или некачественной карты памяти возможны пропуски в записи, потеря данных, а также зависание и нестабильная работа устройства.

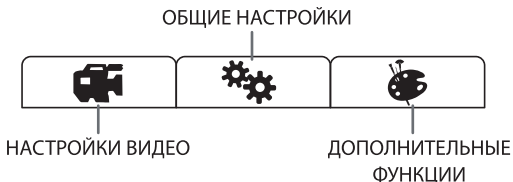


## МЕНЮ НАСТРОЕК

Для входа в меню настроек однократно нажмите кнопку MENU. Если в данный момент идет запись, необходимо ее остановить кнопкой REC.

Для перемещения по пунктам меню используйте кнопки ВВЕРХ и ВНИЗ, расположенные на боковой панели (слева от дисплея), для подтверждения выбора используйте кнопку REC.

Меню настроек видеорегистратора состоит из 3 разделов, переход от одного раздела к другому осуществляется кнопкой POWER:



**Примечание:** данное описание включая разделы и пункты меню соответствуют программному обеспечению версии 6.2.

В каждой новой версии ПО могут быть добавлены новые функции, некоторые пункты меню, а также их параметры могут быть изменены, поэтому последние изменения могут быть не описаны в данном руководстве пользователя на момент покупки устройства.



## 1. РАЗРЕШЕНИЕ:

- **2560x1080-30к/с** – Wide Full HD 1080p (21:9) 30 кадров в секунду  
Данный «широкоугольный режим» позволяет исключить из кадра лишнюю информацию (небо, приборная панель, часть капота), за счет чего процессор будет оптимально настраивать экспозицию в самых нужных частях кадра.
- **2304x1296-30к/с** – Super HD 1296p (16:9) 30 кадров в секунду  
Самое высокое разрешение, позволяющее получить максимальную детализацию при рассмотрении стоп-кадра.
- **1920x1080-60к/с** – Full HD 1080p (16:9) 60 кадров в секунду  
Высокое разрешение с максимальной частотой кадров. Видео получается наиболее плавным и отлично подходит для съемки быстро движущихся объектов (например, при езде на больших скоростях). Данный режим не рекомендуется использовать для ночной съемки из-за более короткой выдержки (1/60), т.к. изображение будет темнее и менее детальное.
- **1920x1080-45к/с** – Full HD 1080p (16:9) 45 кадров в секунду  
Высокое разрешение с высокой частотой кадров. Более плавное, чем 30 к/с и более детальное и светлое, чем при 60к/с.
- **1920x1080-30к/с** – Full HD 1080p (16:9) 30 кадров в секунду  
Высокое разрешение со стандартными параметрами, оптимальный выбор для съемки в любых условиях.
- **1920x1080-30к/с (HDR)** – Full HD 1080p с технологией High Dynamic Range  
Данный режим большого динамического диапазона осуществляется аппаратно-программными методами и работает по принципу совмещения двух кадров с разными экспозиционными уровнями в один максимально сбалансированный (без затемнений и засветки отдельных областей кадра). Данный режим хорошо подходит для съемки в сложных условиях (слабое освещение, въезд/выезд из туннелей и т.д.). В данном режиме съемки из-за сложения двух кадров, которые разнесены по времени, возможно некоторое смазывание объектов в условиях недостаточной освещенности и при движении на большой скорости.



## НАСТРОЙКИ ВИДЕО

- **1280x720-60к/с** – HD 720p (16:9) 60 кадров в секунду  
Стандартное разрешение с высокой частотой кадров.
- **1280x720-30к/с** – HD 720p (16:9) 30 кадров в секунду  
Стандартное разрешение и частота кадров для экономии места на карте памяти.

**2. КАЧЕСТВО ВИДЕО (БИТРЕЙТ):** ВЫСОКОЕ/НОРМАЛЬНОЕ/ЭКОНОМИЧНОЕ  
Данная настройка позволяет регулировать степень сжатия видеопотока. Чем выше битрейт, тем лучше качество и детализация видео, но больше размер файла.

**!** Для съемки с высоким битрейтом необходима высокоскоростная карта памяти, соответствующая спецификации «UHS-1» или «UHS-3».  
Если скорость карты не поддерживает выбранный параметр съемки, на экран будет выводиться сообщение «НИЗКАЯ СКОРОСТЬ КАРТЫ», и запись может прерываться. В таких случаях необходимо заменить карту на более скоростную, либо выбрать более низкий параметр качества съемки.

**3. ЗАПИСЬ ПРИ ВКЛЮЧЕНИИ:** ВКЛЮЧИТЬ или ОТКЛЮЧИТЬ.  
При активации данной функции устройство автоматически включается и начинает запись при подаче питания.

**4. ЦИКЛИЧНАЯ ЗАПИСЬ:** ОТКЛЮЧИТЬ / 1 / 2 / 3 / 5 / 10 минут  
Выбор длительности видеофайлов. При заполнении карты памяти видеорегистратор будет записывать новые ролики, стирая самые старые. Если функция выключена, видео будет записываться одним файлом, размер которого зависит от свободного места на карте памяти, после чего запись остановится.



### **5. WDR (Wide Dynamic Range)** - Широкий динамический диапазон.

Программная функция для улучшения качества картинки за счет локальной корректировки отдельных областей кадра. Функция работает во всех режимах, кроме 1080 HDR.

### **6. НОЧНОЕ ВРЕМЯ УСТАНОВКА**

Установка времени для автоматического перехода в режим 1080 HDR. Например, с 8 часов вечера до 7 часов утра.

### **7. НОЧНОЙ РЕЖИМ HDR: ВКЛЮЧИТЬ или ОТКЛЮЧИТЬ**

Режим, который позволяет автоматически переключать разрешение по времени. Для активации необходимо выбрать исходное разрешение, в котором вы хотите снимать в дневное время, при этом устройство запоминает текущее разрешение на момент включения ночного режима только один раз. При включении устройства в дневное время будет включаться именно то разрешение, которое было установлено, когда вы первый раз активировали ночной режим. Для изменения разрешения дневной съемки необходимо сбросить настройки видеорежистратора через меню. Данный режим используется только, если вы хотите снимать видео в ночное время в формате 1080 HDR.

### **8. DEWARP: ВКЛЮЧИТЬ или ОТКЛЮЧИТЬ.**

Функция программно корректирует оптические искажения по бокам картинки (убирает эффект «рыбьего глаза»). Верхняя и нижняя области изображения не корректируются.

### **9. КОНТРАСТНОСТЬ:** от -5 до +5

### **10. РЕЗКОСТЬ:** от -5 до +5

### **11. БАЛАНС БЕЛОГО:** АВТО / СОЛНЕЧНЫЙ ДЕНЬ / ОБЛАЧНЫЙ ДЕНЬ / ФЛУОРИСЦ. ЛАМПА / ЛАМПА НАКАЛИВАНИЯ





### 12. ЭКСПОЗИЦИЯ: от -2 до +2

Регулировка суммарного светового потока, который попадает на матрицу во время выдержки. Чем выше экспозиция, тем светлее изображение, но больше шумов.

! Значение экспозиции можно также менять прямо во время записи однократным нажатием кнопки POWER (переключение будет происходить по кругу в сторону увеличения)

### 13. VW MODE – «ЧЕРНО-БЕЛЫЙ РЕЖИМ»: ВКЛЮЧИТЬ или ОТКЛЮЧИТЬ

! Данный режим съемки не работает в формате 1080 HDR

### 14. ИНТЕРВАЛЬНАЯ СЪЕМКА (режим TIME LAPSE): 1 сек / 5 сек / 30 сек / ОТКЛЮЧИТЬ

Данный режим позволяет снимать отдельные кадры, снятые через выбранный промежуток времени, а затем сшивать их в отдельный видеоролик, благодаря чему можно получить ускоренный видеоролик и посмотреть целый день езды за несколько минут. Режим не предназначен для регулярной съемки и также доступен в режиме парковки (Дополнительные настройки -> ПАРКОВОЧНЫЙ РЕЖИМ -> РЕЖИМ «TIME LAPSE»)

### 15. ПОВОРОТ ВИДЕО: ВКЛЮЧИТЬ или ОТКЛЮЧИТЬ

Режим предназначен для установки видеорегистратора на приборной панели («вверх ногами»), при активации все штампы на видео и иконки на дисплее будут перевернуты на 180 градусов.



## ОБЩИЕ НАСТРОЙКИ

**1. ЯЗЫК:** РУССКИЙ или ENGLISH. Выбор языка меню настроек.

**2. ЗАДЕРЖКА ВКЛЮЧЕНИЯ:** ОТКЛЮЧИТЬ / 10 / 20 / 30 сек

При подаче питания устройство включится через заданный промежуток времени.

**3. ЗАДЕРЖКА АВТОВЫКЛЮЧЕНИЯ:** ОТКЛЮЧИТЬ / 10 / 20 / 30 сек

При отключении питания устройство выключится через заданный промежуток времени. Рекомендуем использовать настройку «10 секунд», при этом в случае внезапного отключения питания вы услышите предупреждающий сигнал, а также встроенный аккумулятор не будет сильно разряжаться.

**4. АВТОВЫКЛЮЧЕНИЕ:** ОТКЛЮЧИТЬ / 3 / 5 мин

Если функция активирована, видеорегиистратор будет автоматически выключаться при простое (когда устройство включено, но запись не ведется).

**!** Данная функция также может отключать устройство в случае использования медленной карты памяти: если запись прерывается несколько раз и не восстанавливается, через заданный промежуток времени устройство выключится.

Если функция активирована, видеорегиистратор будет автоматически выключаться при простое (когда устройство включено, но запись не ведется).

**5. АВТОВЫКЛЮЧЕНИЕ ДИСПЛЕЯ:** 30 сек / 60 сек / 3 мин / ОТКЛЮЧИТЬ

Вы можете выбрать промежуток времени, через который дисплей устройства будет отключаться. При оповещениях о радарх и камерах (SPEEDCAM), дисплей сам будет включаться, а затем отключаться после проезда камеры).



**6. КОНТРАСТ ДИСПЛЕЯ :** от 1 до 7

**7. НАЛОЖЕНИЕ ТЕКСТА.** Выбор данных для отображения на видеозаписи. Каждый из штампов можно отключить.

**8. ЦВЕТ ТЕКСТА:** БЕЛЫЙ или ЖЕЛТЫЙ

Выбор цвета текста (штампа), который отображается на видеозаписи

**9. УСТАНОВКА ГОС.НОМЕРА**

Вы можете установить свой номер автомобиля или любую надпись из 9 символов (цифры или латинские буквы) для отображения на видеозаписи. Для ввода используйте кнопки ВВЕРХ и ВНИЗ, а также кнопку REC для подтверждения выбора.

**10. GPS: ВКЛЮЧИТЬ** или **ОТКЛЮЧИТЬ**

Активация GPS модуля для фиксации скорости, маршрута, времени и даты. Если данная функция отключена функция SPEEDCAM (оповещение о камерах также не будет работать).

**11. СИНХРОНИЗАЦИЯ ВРЕМЕНИ С GPS: ВКЛЮЧИТЬ** или **ОТКЛЮЧИТЬ**

Автоматическая установка времени и даты по данным со спутников (самая точная).

**12. ЧАСОВОЙ ПОЯС**

Введите часовой пояс для автоматической корректировки времени.

**13. УСТАНОВКА ВРЕМЕНИ**

Ручная установка времени и даты для отображения на видео

**14. ИНДИКАЦИЯ СКОРОСТИ**

Отображение скорости движения на дисплее во время записи



## ОБЩИЕ НАСТРОЙКИ

**15. ПОРОГ ОТОБРАЖЕНИЯ СКОРОСТИ:** от 40 до 130 км/ч с шагом 10 км/ч  
Установка максимального порога отображаемой скорости на видео. При движении со скоростью выше заданного значения штамп скорости будет исчезать и появляться вновь, если вы снизите скорость.

**16. НАСТРОЙКИ G-СЕНСОРА:** от 1 (макс) до 7 (мин)  
Установка чувствительности «датчика удара», который блокирует экстренные видеофайлы от циклической перезаписи. При сработке датчика блокируются сразу 3 файла (предшествующий, текущий и следующий). Можно также блокировать файлы вручную однократным нажатием кнопки «М» во время записи.

**17. ОБЪЕМ ЭКСТРЕННЫХ ФАЙЛОВ (MAX):** 25% или 50%  
Выбор максимального объема памяти, которое резервируется на карте под заблокированные файлы. После того, как память заполнится, новые заблокированные файлы будут записаны поверх самых ранних заблокированных файлов в рамках выбранного объема зарезервированной памяти.

**18. ТИП TV:** NTSC (60/30 к/с) или PAL (50/25 к/с)

**19. ЗВУКОВОЙ СИГНАЛ:** ОТКЛЮЧИТЬ / 20% / 40% / 60% / 80% / 100%  
Регулировка громкости встроенного динамика (вкл/выкл, кнопки, оповещения)

**20. ВЫБОР ПАМЯТИ:** SD-КАРТА или ВНУТРЕННЯЯ ПАМЯТЬ  
Выбор источника памяти для отображения файлов в режиме просмотра.

**!** Внимание, встроенная память устройства не предназначена для записи, она служит только для копирования файлов с карты.



### **21. СИГНАЛ ПОТЕРИ ПИТАНИЯ:** ВКЛЮЧИТЬ или ОТКЛЮЧИТЬ

Предупредительный звуковой сигнал при отключении подачи питания

### **22. МИКРОФОН:** ВКЛЮЧИТЬ или ОТКЛЮЧИТЬ

Запись звука также можно включить или отключить прямо во время записи нажатием кнопки ВНИЗ (слева от дисплея).

### **23. ИНДИКАТОР ЗАПИСИ:** ВКЛЮЧИТЬ или ОТКЛЮЧИТЬ

Отключение светодиодного индикатора, который мигает ЗЕЛЕНЫМ во время записи.

### **24. ПОДСВЕТКА:** ВКЛЮЧИТЬ или ОТКЛЮЧИТЬ.

Включение ИК-подсветки на фронтальной панели устройства.

### **25. ФОРМАТИРОВАНИЕ КАРТЫ.** Удаление всех файлов с карты памяти.

### **26. СБРОС НАСТРОЕК.** Возврат к заводским установкам.

### **27. ПРИВЕТСТВИЕ:** СИГНАЛ или ГОЛОС

Выбор звукового сигнала при включении устройства

### **28. ВЕРСИЯ ПРОШИВКИ.**

Просмотр версии программного обеспечения, которое установлено на устройстве.

Скачать новую версию прошивки для вашего устройства вы можете на официальном сайте: [www.streetstorm.ru/support/](http://www.streetstorm.ru/support/)

- Если на в разделе «Поддержка» нет прошивки с индексом вашей модели, значит обновление пока не выпускалось. Внимательно сверьте название модели и версию ПО перед установкой!
- Подробную инструкцию по обновлению, а также все изменения в новой версии ПО вы сможете найти в скачанном архиве.



## ОБЩИЕ НАСТРОЙКИ

**!** Мы гарантируем корректную работу устройства только при использовании официального программного обеспечения, скачанного с официального сайта компании Street Storm.

Устанавливая прошивки от сторонних производителей (или от других моделей), скачанных с интернет-форумов, вы соглашаетесь с тем, что устройство может быть снято с гарантии в случае выхода его из строя.



### 1. SPEEDCAM: ГОЛОС / СИГНАЛ / ОТКЛЮЧИТЬ

Функция оповещения о дорожных радарх и камерах замера скорости и видеоконтроля. Для активации SpeedCam необходимо:

- зайти на официальный сайт и скачать актуальную базу данных в разделе обновления ПО: [www.streetstorm.ru/support/](http://www.streetstorm.ru/support/)
- выбрать подходящую базу из предложенных и скопировать файл «e\_dog\_data.txt» в корневой каталог на карту памяти. Файл нельзя переименовывать!
- включить функцию в меню видеорегистратора.

❗ После первого включения устройство автоматически перенесет файл с базой на внутреннюю память.

❗ Нельзя копировать сразу несколько баз данных на карту

❗ Для работы функции SPEEDCAM необходим прием GPS сигнала (значок спутника на дисплее должен быть зеленого цвета)

❗ Подробное описание функции и список радаров вы найдете в скачанном архиве с базой данных





### 5. СИГНАЛ ПРОЕЗДА КАМЕРЫ: ВКЛЮЧИТЬ или ОТКЛЮЧИТЬ

### 6. ПАРКОВОЧНЫЙ РЕЖИМ

Режим используется для экономии места на карте памяти во время стоянки автомобиля. При активации парковочного режима в несколько раз понижается яркость экрана, а также отключается диодный индикатор записи (зеленого цвета), остается только красный индикатор (зарядка аккумулятора), который гаснет после полного заряда батареи.

Рекомендуется также настроить автоматическое отключения экрана, чтобы видеорегистратор не был замечен в салоне автомобиля во время вашего отсутствия.

**!** Для полноценной реализации парковочного режима рекомендуется подключить видеорегистратор фирменным кабелем CVR-DPC1 напрямую к бортовой цепи автомобиля, чтобы запись можно было вести круглосуточно. Дополнительное преимущество CVR-DPC1 – это встроенный блок тестирования заряда АКБ автомобиля. Если напряжение бортовой сети падает ниже 11.6В, видеорегистратор выключится, чтобы не разрядить аккумулятор автомобиля (например, в сильный мороз), оставив возможность запуска двигателя.

#### • Режим «P1» (Time Lapse, интервальная съемка)

В данном режиме видеорегистратор снимает с частотой 5 кадров в секунду, затем эти снимки сшиваются в один видеофайл. На выходе получается ускоренное видео. Данный режим существенно экономит место на карте памяти (до 12 раз).

#### • Режим «P2» (детектор движения)

В данном режиме съемка ведется только в том случае, если в поле зрения объектива есть движущиеся объекты, т.е. если меняется картинка. При простое без движения запись прекращается и возобновляется в случае появления движения снова. Как только автомобиль начнет движение,





- **Режим «P3»** (режим с пониженным битрейтом)

Запись ведется в том же разрешении, но битрейт (детализация) понижается до 8 Mbps. Таким образом, каждый видеоролик будет занимать в несколько раз меньше места на карте памяти, что позволит вместить намного больше информации.

### **7. ПАРКОВОЧНЫЙ РЕЖИМ АВТО: 1 / 3 / 5 / 10 / ОТКЛЮЧИТЬ**

- **Автоматическая активации режима парковки.**

Вы можете настроить автоматическое включение через 1, 3, 5 или 10 минут в меню «ПАРКОВОЧНЫЙ РЕЖИМ АВТО». Таким образом, при остановке автомобиля и его стоянке в течение заданного промежутка времени устройство будет самостоятельно переходить в парковочный режим и выходить из него, когда машина начнет движение. Устройство понимает под «парковкой» неизменные показания GPS модуля и акселерометра (G-сенсора). Если машина начинает движение, G-сенсор начинает регистрировать изменения положения автомобиля относительно дорожного покрытия, и инициирует вывод устройства из состояния «покоя». После того как GPS координаты начинают меняться, видеорегистратор переключается в обычный режим съемки.

- **Ручная активация режима парковки.**

Вы можете активировать парковочный режим вручную с помощью длительного нажатия кнопки ВНИЗ прямо во время записи. В правом верхнем углу дисплея появится соответствующая иконка: «P1», «P2», «P3». Выход из режима парковки осуществляется также кнопкой ВНИЗ, либо автоматически (по показаниям датчиков и GPS модуля).

### **8. ВКЛЮЧЕНИЕ LDWS (Lane Departure Warning System)**

Функция слежения за разметкой, которая оповещает водителя при съезде с выбранной полосы движения. Не рекомендуется включать функцию в городских условиях, т.к. из-за частых перестроений возможны ложные срабатывания.



### 9. КАЛИБРОВКА LDWS

Для корректной работы функции необходимо настроить область слежения за разметкой. Нажмите ОК и выйдите из меню настроек. На экране появятся две горизонтальные полосы, с помощью кнопок ВВЕРХ и ВНИЗ установите верхнюю полосу на уровень горизонта.

**!** Настройку необходимо производить, установив видеорегистратор на лобовое стекло. Если вы перемещаете устройство на другое место (или в другой автомобиль), калибровку рекомендуется произвести заново.


### 10. ВКЛЮЧЕНИЕ FCWS (Front Collision Warning System)

Функция оповещения о возможном фронтальном столкновении с впереди идущим транспортом (резкое приближение к объекту спереди).




# ПРОСМОТР ВИДЕОЗАПИСЕЙ

## 1. НА ДИСПЛЕЕ ВИДЕОРЕГИСТРАТОРА

Включите устройство и нажмите клавишу **M**, выберите нужный файл и нажмите кнопку REC/OK для воспроизведения/паузы. Используйте кнопки ВЛЕВО/ВПРАВО для изменения скорости просмотра и кнопку  для того, чтобы скопировать текущий видеоролик в память устройства с карты.

## 2. НА ПЕРСОНАЛЬНОМ КОМПЬЮТЕРЕ

- Подключите регистратор к ПК с помощью USB кабеля. Он автоматически включится и на дисплее появится надпись «USB Соединение», устройство определится как съемный диск, снятые видеозаписи и фотоснимки будут находиться в папке DCIM/100MEDIA/. Выберите нужный файл и запустите его.
- Выньте карту памяти из регистратора и вставьте в USB порт Вашего ПК, используя кард-ридер.
- Для модели GPS модулем доступна фирменная программа просмотра Street Storm Player. При USB соединении с ПК, на карте автоматически будет создана папка «Player», в которую будет скопирована программа. 



- Видео со звуком
- Скорость движения
- Направление
- Местоположение
- Пройденный маршрут
- Показания G-сенсора
- Быстрый снимок
- Печать
- Удаление файлов
- Полноэкранный режим
- Быстрый поиск

\* Стандартная программа для просмотра может работать некорректно на ОС Windows 8

\* На официальном сайте [www.streetstorm.ru](http://www.streetstorm.ru) также доступен для скачивания более продвинутый плеер для просмотра с широчайшими возможностями.

## 3. НА ТЕЛЕВИЗОРЕ ИЛИ ЛЮБОМ МОНИТОРЕ через HDMI интерфейс

Подключите кабель к ТВ и включите видеорегистратор. Лучше использовать для питания адаптер на 220В, чтобы длительное время смотреть записи.



## ВСТРОЕННАЯ ПАМЯТЬ

### КАК СКОПИРОВАТЬ ВИДЕОЗАПИСЬ С КАРТЫ ПАМЯТИ ВО ВНУТРЕННЮЮ ПАМЯТЬ УСТРОЙСТВА :

- 1 Переведите устройство в **РЕЖИМ ПРОСМОТРА** (нажмите кнопку **М** два раза).
- 2 Выберите нужный ролик и нажмите **ОК**, чтобы открыть его.
- 3 Нажмите кнопку **POWER**, появится сообщение "**КОПИРОВАТЬ В ПАМЯТЬ?**", нажмите **ОК**, после чего видеозапись будет скопирована в память устройства.

\* Для того чтобы воспроизвести скопированное видео, вы можете извлечь карту памяти из устройства, затем переключите устройство в **РЕЖИМ ПРОСМОТРА** (нажмите кнопку **М** два раза), выберите видео и нажмите **ОК**. Также, вы можете просмотреть скопированное видео подключив видеорегистратор к компьютеру с помощью кабеля USB.

\* Если размер видеозаписи превышает размер свободного места во внутренней памяти, вы можете его обрезать в самом видеорегистраторе, выбрав нужный момент.

### КАК ОБРЕЗАТЬ ВИДЕО:

- 1 Войти в **РЕЖИМ ПРОСМОТРА** (нажать кнопку **М** два раза).
- 2 Выбрать нужный ролик и нажать **ОК**, чтобы открыть его.
- 3 Нажать кнопку **MENU** один раз, экран моргнет
- 4 Нажать **ОК**, видео начнет проигрываться.
- 5 Далее необходимо выбрать начало и конец создаваемого ролика - нажать кнопку **MENU** один раз для начала и второй раз для окончания ролика.
- 6 Как только вы нажмете кнопку **MENU** второй раз, на дисплее появится сообщение "**ОБРЕЗАТЬ ВИДЕО?**", после чего необходимо нажать **ОК** и ролик необходимой длины будет создан.

\* Минимальная длительность создаваемого ролика - 5 секунд.



### КАК СКОПИРОВАТЬ ВИДЕОЗАПИСЬ ИЗ ВНУТРЕННЕЙ ПАМЯТИ УСТРОЙСТВА НА КАРТУ ПАМЯТИ:

- 1 Войдите в меню устройства (нажмите кнопку **MENU** один раз)
- 2 Выберите пункт «**ВЫБОР ПАМЯТИ**» и нажмите кнопку **OK**.
- 3 Выберите пункт «**ВНУТРЕННЯЯ ПАМЯТЬ**» и нажмите кнопку **OK**, после чего устройство выключится.
- 4 Включите устройство нажатием кнопки **POWER**.
- 5 Переведите устройство в **РЕЖИМ ПРОСМОТРА** (нажмите кнопку **M** один раз).
- 6 Выберите нужный ролик и нажмите кнопку **OK**, чтобы открыть его.
- 7 Нажмите кнопку **POWER**, после чего появится сообщение «**КОПИРОВАТЬ НА КАРТУ?**», после нажатия кнопки **OK** видеозапись будет скопирована на карту памяти установленную в устройстве.



#### Внимание!

Чтобы вновь записывать видео, не забудьте, в меню устройства переключить активную память на «**SD-КАРТА**».

Для этого войдите в меню устройства (нажмите кнопку **MENU** 1 раз), выберите пункт «**ВЫБОР ПАМЯТИ**» и нажмите кнопку **OK**, выберите пункт «**SD-КАРТА**», нажмите кнопку **OK**, после чего устройство выключится. Включите устройство нажатием кнопки **POWER** и оно вновь будет готово к записи видео.

В случае появления любых технических вопросов, которые связаны с работой видеорегистраторов и аксессуаров, просим Вас посетить раздел «Поддержка» на сайте компании.



### **1. Остановка записи, вывод сообщения: «НИЗКАЯ СКОРОСТЬ КАРТЫ»**

- Проверьте качество и скорость карты памяти. Класс карты должен быть не ниже «UHS-1».
- Отформатируйте карту на ПК, затем в самом устройстве через меню.
- Установите в меню качество видео: НОРМАЛЬНОЕ или ЭКОНОМИЧНОЕ

### **2. Видеорегистратор «завис» и не реагирует на кнопки**

- Нажмите и удерживайте несколько секунд кнопку RESET
- Извлеките карту памяти и протрите контакты
- Отформатируйте карту памяти

### **3. Нестабильная работа видеорегистратора**

- Проверьте качество и класс карты памяти
- Отформатируйте карту памяти
- Сделайте сброс на заводские настройки через меню

### **4. Пропадает либо вообще не ловится GPS сигнал**

- В автомобиле установлены атермальные стекла, которые блокируют сигнал – установите регистратор максимально близко к коммуникационному окну (рядом с зеркалом заднего вида)
- Питание подключено через нижний разъем устройства, а не через крепление, в котором располагается модуль позиционирования
- Нехватка питания – проверьте правильность подключения, возможно, где-то отходит контакт или Вы используете неоригинальный кабель питания с меньшей силой тока.
- GPS-антенна (в креплении) установлена так, что нет видимости спутников - попробуйте в качестве эксперимента установить регистратор в центр лобового стекла
- Плохие погодные условия, туннель, подземная стоянка
- Функция GPS отключена в меню



### **5. Видеорегистратор сбрасывает выбранное разрешение**

- Активирован «НОЧНОЙ РЕЖИМ», который меняет разрешение по времени
- отключите его, либо настройте правильно.

### **6. Видеорегистратор не включается**

- Подайте питание на несколько минут, затем отключите и подключите питание снова
- Попробуйте включить вручную кнопкой POWER
- Нажмите и удерживайте кнопку RESET более 10 секунд
- Проверьте кабель и адаптер питания
- Обратитесь в тех. поддержку

По любым вопросам связанным с видеорегистраторами и аксессуарами вы можете обращаться в техническую поддержку Street Storm, мы с радостью ответим на все ваши вопросы и поможем настроить устройство:

**+7 (499) 795 77 13**

**cvr@streetstorm.ru**



## ОСОБЕННОСТИ ВИДЕОРЕГИСТРАТОРА

### Технические характеристики

Процессор	Ambarella A7LA70D, DDR3 2GB
Видеосенсор	OmniVision OV4689 1/3" 4MP с Real HDR (OmniBSI-2)
Объектив (версия PRO)	Стекло (6 линз, ИК), угол обзора 155° (F/1.8, f=2.9) + CPL фильтр
Объектив	Стекло (6 линз, ИК), угол обзора 170° (F/2.0, f=3.2)
Дисплей	2.7", цветной с функцией автоотключения
Качество видео	Super HD 1296p (2304x1296) @ 30 fps (16:9) Wide Full HD 1080p (2560x1080) @ 30 fps (21:9) Full HD 1080p (1920x1080) @ 60 / 45 / 30 fps (16:9) Full HD 1080p с HDR (1920x1080) @ 30 fps (16:9) HD 720p (1280x720) @ 60 / 30 fps (16:9)
Видео кодек	H.264 (MOV-AVC)
Принцип записи	Непрерывная цикличная (1, 2, 3, 5, 10 мин)
Парковочный режим	Time Lapse, детектор движения, низкий битрейт
GPS	Встроен в крепление (фиксация маршрута и скорости)
SPEEDCAM информатор	Оповещение о радарах и камерах по базе координат
Штамп на видео	Дата, время, гос. номер, скорость, координаты, азимут
G-сенсор	Встроенный "датчик удара" с регулируемой чувствительностью
Встроенная память	512МБ (копирование в память и обратно на карту), редактор
Внешняя память	Micro SD/SDHC/SDXC до 64ГБ (не ниже UHS-1)
Видео выход	HDMI (кабель в комплекте)
Доп. функции	Real HDR, WDR, DEWARP, BW MODE, LDWS, Time Lapse
Язык	Русский, Английский
Питание	Адаптер 12В/5В, 2А
Резервный аккумулятор	150 mAh (только сохранение настроек)
Размеры (Ш/В/Г)	85 / 44 / 35 мм
Рабочие температуры	от 0°C до +50°C





## ТЕХНИЧЕСКАЯ ПОДДЕРЖКА

Компания Street Storm придерживается политики постоянного совершенствования своих разработок, поэтому технические характеристики, комплектация и дизайн могут быть изменены частично или полностью без предварительного уведомления.

Вы всегда можете позвонить в представительство компании Street Storm по телефону **(499) 795-77-13** или отправить письмо по электронной почте на адрес **[cvr@streetstorm.ru](mailto:cvr@streetstorm.ru)**

Будем рады ответить на любые вопросы, которые могут возникнуть в процессе эксплуатации устройства.

Вы также можете найти полезную информацию о продукции Street Storm на нашем web-сайте **[www.streetstorm.ru](http://www.streetstorm.ru)**



## ПРИМЕЧАНИЕ

В соответствии со статьей 5 закона Российской Федерации «О защите прав потребителей» и Постановлением правительства Российской Федерации N.720 от 16.06.97 компания Street Storm оговаривает следующий срок службы изделий, официально поставляемых на российский рынок: 5 лет.

Гарантийный срок: 1 год.

Дополнительную информацию по гарантийным обязательствам Вы сможете найти в фирменном гарантийном талоне.

В случае падения и любого механического повреждения, самовольной разборки, попадания воды или другой жидкости внутрь, а также в случае неправильного использования устройство снимается с гарантии.

\* Описание носит справочный характер и не может служить основанием для претензий

