



UE32J4000 / UE32J5000

# LED ТЕЛЕВИЗОР

руководство пользователя



Благодарим за приобретение продукта компании.  
Для получения более полного обслуживания  
зарегистрируйте свое устройство по адресу  
[www.samsung.com/register](http://www.samsung.com/register)

Модель \_\_\_\_\_ Серийный номер \_\_\_\_\_

# Важные указания по безопасности

**SAMSUNG**

## Предупреждение! Важные указания по безопасности

(Перед установкой устройства прочтите раздел, соответствующий имеющейся модели устройства Samsung.)

### ВНИМАНИЕ!

**ОПАСНОСТЬ ПОРАЖЕНИЯ ЭЛЕКТРИЧЕСКИМ ТОКОМ! НЕ ОТКРЫВАТЬ!**

ВНИМАНИЕ! ВО ИЗБЕЖАНИЕ ПОРАЖЕНИЯ ЭЛЕКТРИЧЕСКИМ ТОКОМ НЕ ОТКРЫВАЙТЕ КРЫШКУ (ИЛИ ЗАДНЮЮ ПАНЕЛЬ) ИЗДЕЛИЯ. ВНУТРИ ИЗДЕЛИЯ ОТСУТСТВУЮТ ДЕТАЛИ, РЕМОНТ КОТОРЫХ МОЖЕТ ВЫПОЛНЯТЬ ПОЛЬЗОВАТЕЛЬ. ОБРАТИТЕСЬ К КВАЛИФИЦИРОВАННОМУ СПЕЦИАЛИСТУ.



Этот символ свидетельствует о том, что внутри изделия имеется высокое напряжение. Любой контакт с деталями внутри изделия представляет опасность.




Этот символ обозначает, что к устройству прилагается важный документ, касающийся основных операций и технического обслуживания.

- Щели и отверстия в корпусе, а также в задней и нижней части предназначены для обеспечения необходимой вентиляции. Чтобы обеспечить надежную работу данного аппарата, а также защитить его от перегрева, не перекрывайте эти щели и отверстия.
  - Не устанавливайте этот аппарат в изолированном пространстве, например, в книжном шкафу или во встроенной мебели, если не обеспечивается надлежащая вентиляция.
  - Не устанавливайте это устройство вблизи или поверх радиатора, нагревателя или в местах, подверженных воздействию прямых солнечных лучей.
  - Не устанавливайте на устройство сосуды с водой (вазы и т.д.), поскольку это может быть связано с риском возгорания или поражения электрическим током.
- Не подвергайте данное устройство воздействию воды и влаги (не размещайте возле ванной, раковины, кухонной мойки или стирального бака, на влажной поверхности, около бассейна и т.п.). При попадании воды в устройство, отсоедините его от электросети и немедленно обратитесь к авторизованному дилеру. Перед очисткой убедитесь в том, что шнур питания отключен от розетки.
- В данном устройстве установлены батарейки. В вашей местности могут действовать предписания по надлежащей утилизации батареек с учетом экологических требований. Для получения информации по утилизации или переработке обратитесь в местные органы власти.
- Не допускайте перегрузки сетевых розеток, адаптеров и удлинительных шнуров, поскольку это может привести к возгоранию или поражению электрическим током.
- Кабели питания необходимо проложить таким образом, чтобы на них нельзя было случайно наступить или зажать предметами, помещенными на них или рядом с ними. Следует уделить особое внимание тем местам, в которых шнур соединяется с вилками, электрическими розетками или выходит из устройства.
- Для обеспечения защиты данного устройства от удара молнии или в период длительного хранения в отключенном состоянии отсоединяйте его от сетевой розетки, а также отсоединяйте кабельную систему. Это обеспечит защиту устройства от удара молнии и скачков напряжения в электросети.
- Прежде чем подсоединять кабель питания переменного тока к разъему адаптера переменного тока, убедитесь в том, что значение напряжения, указанное на адаптере постоянного тока, соответствует напряжению в местной электросети.
- Ни в коем случае не вставляйте металлические предметы в открытые части на данном устройстве. Несоблюдение данного указания может привести к поражению электрическим током.
- Во избежание поражения электрическим током не прикасайтесь к внутренним компонентам устройства. Вскрывать устройство разрешается только квалифицированному специалисту.
- Убедитесь, что шнур питания надежно зафиксирован в розетке. При отключении кабеля питания из электрической розетки тяните за вилку. Не прикасайтесь к кабелю питания мокрыми руками.
- Если устройство работает неправильно – в особенности, если появились необычные звуки или запах, немедленно отключите его от розетки и обратитесь к официальному дилеру или в сервисный центр.
- Обязательно отключайте кабель питания от электророзетки, когда телевизор длительное время не используется или Вы уезжаете из дома на продолжительное время (особенно если в это время дома остаются дети, пожилые люди или лица с ограниченными возможностями).
  - Накопившаяся пыль может привести к поражению электрическим током, утечке тока или возгоранию вследствие искрения, нагревания кабеля питания или нарушения изоляции на нем.
- При установке телевизора в сильно запыленных помещениях, а также в помещениях, подверженных резким колебаниям температуры, воздействию высокой влажности, химических веществ или в тех случаях, когда планируется круглосуточная эксплуатация устройства (например, в аэропортах, на железнодорожных вокзалах и т.д.), обязательно обратитесь в авторизованный сервисный центр. В противном случае возможно серьезное повреждение телевизора.
- Используйте только правильно заземленную вилку и розетку.
- Неправильное заземление может привести к поражению электрическим током или повреждению оборудования. (Только для оборудования класса 1.)
- Чтобы отключить устройство от электросети, необходимо извлечь вилку кабеля питания из розетки, соответственно, к ней должен быть обеспечен постоянный свободный доступ.
- Не позволяйте детям висеть на устройстве.
- Храните принадлежности (батарейки и т.д.) в недоступном для детей месте.
- Не устанавливайте устройство на неустойчивую поверхность, например, непровочную полку, наклонный пол или твердость, подверженную вибрации.
- Не бросайте устройство и не подвергайте его ударам. При повреждении устройства отсоедините кабель питания и обратитесь в сервисный центр.
- Отсоедините кабель питания от электрической розетки и протрите устройство мягкой сухой тканью. Не используйте какие-либо химические вещества, такие как воск, бензол, спирт, растворители, инсектициды, освежители воздуха, смазочные или моющие вещества. Это может привести к повреждению устройства или стиранию надписей на устройстве.
- Не подвергайте устройство воздействию воды.
- Не бросайте батареи в огонь.
- Не допускайте короткого замыкания или нагревания батарей, не разбирайте их.
- При неправильной замене батареи существует опасность взрыва. Для замены используйте только аналогичные батареи.
- Убедитесь, что блок питания лежит на столе или на полу горизонтально. Если блок питания будет расположен разъемом для шнура переменного тока вверх, в него может попасть вода или грязь, что приведет к неисправности.
- ПРЕДУПРЕЖДЕНИЕ. ВО ИЗБЕЖАНИЕ ВОЗГОРАНИЯ НИКОГДА НЕ РАСПОЛАГАЙТЕ СВЕЧИ ИЛИ ДРУГИЕ ИСТОЧНИКИ ОТКРЫТОГО ОГНЯ РЯДОМ С ДАННЫМ ИЗДЕЛИЕМ.**



Рисунки и иллюстрации в данном руководстве пользователя представлены только для справки. Они могут отличаться от реального внешнего вида устройства. Конструкция и характеристики изделия могут быть изменены без предварительного уведомления.

## Важная гарантийная информация относительно формата просматриваемого изображения

1. Функции цифрового телевидения (DVB) доступны только в тех странах и регионах, где передаются цифровые наземные сигналы DVB-T (MPEG2 и MPEG4 AVC) или где имеется доступ к совместимой услуге кабельного телевидения DVB-C (MPEG2 и MPEG4 AAC). Узнайте у местного дилера о возможности приема сигнала DVB-T или DVB-C.
2. DVB-T – это стандарт цифрового наземного телевидения, принятый консорциумом европейских организаций DVB, а DVB-C – это стандарт цифрового кабельного телевидения. Однако некоторые дифференцированные функции, такие как EPG (Electric Programme Guide), VOD (Video on Demand) и другие, не входят в эту спецификацию. Поэтому в настоящее время они не работают.
3. Несмотря на то, что данный телевизор поддерживает последние стандарты DVB-T и DVB-C [с августа 2008 года], компания не гарантирует совместимость с последующими стандартами цифрового наземного телевидения DVB-T и цифрового кабельного вещания DVB-C.
4. В зависимости от того, в какой стране или регионе используется телевизор, некоторые поставщики услуг кабельного телевидения могут взимать отдельную плату за данную услугу. При этом пользователю необходимо будет принять условия предоставления услуги.
5. Некоторые функции цифрового ТВ могут быть недоступны в отдельных странах или регионах, кроме того, не все поставщики услуг кабельного телевидения могут обеспечить правильную работу DVB-C.
6. Для получения более подробной информации обратитесь в местный центр по обслуживанию клиентов Samsung.
  -  Качество приема телепрограмм может варьироваться в разных странах в зависимости от способа телевидения. Чтобы узнать, можно ли повысить качество приема с помощью настроек телевизора, обратитесь к местному официальному дилеру SAMSUNG или в Центр обслуживания клиентов Samsung.



### Правильная утилизация данного устройства (Утилизация электрического и электронного оборудования) (Действует во всех странах Европейского Союза и других странах Европы, принявших систему разделения отходов)

Подобная маркировка на изделии, принадлежностях или в руководстве к нему предупреждает, что по истечении срока службы изделие или электронные принадлежности для него (например, зарядное устройство, наушники, кабель USB) не следует выбрасывать вместе с другим бытовым мусором. Чтобы избежать вредного воздействия на окружающую среду или на здоровье человека от неконтролируемой утилизации отходов, следует отделять маркированные подобным образом изделия от другого мусора для соответствующей переработки и повторного использования в качестве сырья. За подробной информацией о месте и способе экологически безопасной утилизации бытовым потребителям следует обращаться к продавцу данного изделия или в органы местного самоуправления. Промышленным потребителям необходимо обратиться к поставщику, чтобы уточнить сроки и условия договора купли-продажи. Подобные изделия и электронные принадлежности не следует утилизировать вместе с другими производственными отходами.



### Правильная утилизация аккумуляторов для этого продукта (Для стран ЕС и других европейских стран, использующих отдельные системы возврата аккумуляторов)

Такая маркировка на аккумуляторе, руководстве или упаковке указывает на то, что аккумуляторы, используемые в данном продукте, не должны выбрасываться вместе с другими бытовыми отходами по окончании срока службы. Химические символы Hg, Cd или Pb означают то, что аккумулятор содержит ртуть, кадмий или свинец в количествах, превышающих контрольный уровень в Директиве ЕС 2006/66. Если аккумуляторы утилизированы неправильно, эти вещества могут нанести вред здоровью людей или окружающей среде. Для защиты природных ресурсов и с целью повторного использования ценных материалов, отделяйте аккумуляторы от остального мусора и сдавайте их на переработку через местную систему бесплатного обмена аккумуляторов.

## Список функций

- **Media Play** : Возможность воспроизведения музыкальных файлов, изображений и фильмов, сохраненных на устройстве USB.
- **e-Manual** : Возможность чтения полного руководства на экране.

## Принадлежности

- ✎ Убедитесь, что следующие принадлежности входят в комплект поставки телевизора. Если какой-либо элемент комплекта отсутствует, обратитесь к своему дилеру.
- ✎ Цвет и форма устройств могут различаться в зависимости от модели.
- ✎ Кабели, не входящие в комплект поставки, можно приобрести дополнительно.

### ⚠ ВНИМАНИЕ! ВСТАВЬТЕ НАДЕЖНО, ЧТОБЫ ИСКЛЮЧИТЬ ВЕРОЯТНОСТЬ ОТСОЕДИНЕНИЯ

- Пульт дистанционного управления и батареи (AAA x 2)
- Кабель питания
- нормативная информация / Гарантийный талон (предоставляется не во всех странах)
- Руководство пользователя



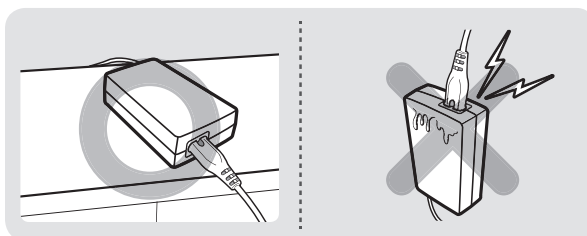
Адаптер для крепления на стену  
(в зависимости от модели)



Адаптер



Держатель проводов  
(в зависимости от модели)



- ✎ Плата за обслуживание может взиматься в следующих случаях:
  - (a) Если Вы вызовете специалиста, и он не обнаружит неисправности устройства (это возможно, если Вы не знакомы с настоящим руководством).
  - (b) Если Вы передадите устройство в ремонтный центр, и его специалисты не обнаружат неисправности устройства (это возможно, если Вы не знакомы с настоящим руководством).
- ✎ Размер этой платы будет сообщен Вам перед тем, как сотрудник компании выедет на место.

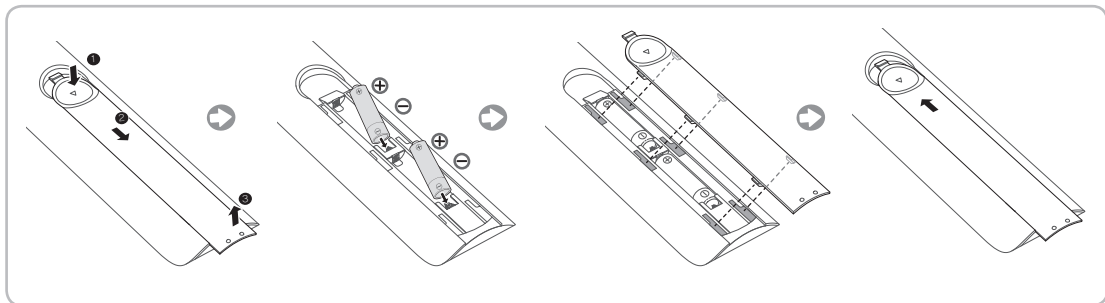
# Обзор пульта дистанционного управления

На кнопках пульта **Включение**, **Канал**, **Громкость**, и **Ввод** имеются точки Брайля специально для слабовидящих людей.






Названия кнопок выше могут отличаться от фактических названий.

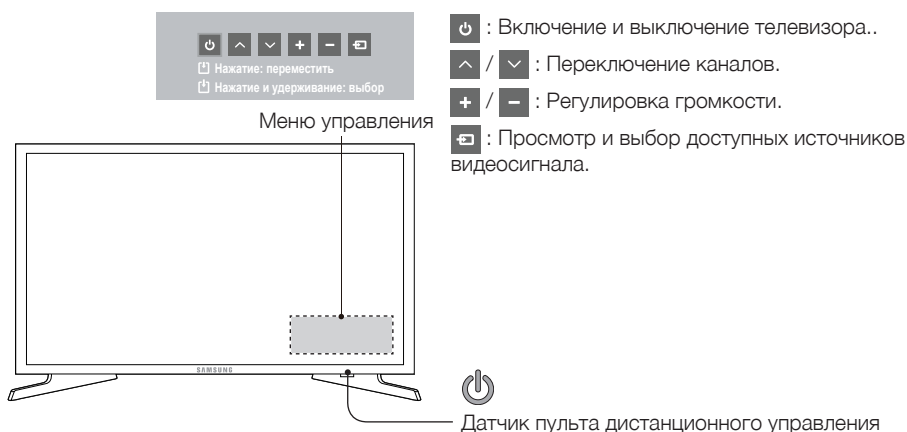
## Установка батарей (размер батарей: AAA)



## Включение телевизора

Включите телевизор, нажав кнопку  на пульте дистанционного управления или на панели телевизора.

-  Цвет и форма изделия могут различаться в зависимости от модели.
-  Контроллер телевизора в нижней правой части телевизора позволяет управлять телевизором без пульта дистанционного управления.
-  С помощью контроллера ТВ можно выполнять только следующие операции: включать или выключать телевизор, переключать каналы, регулировать громкость и изменять источник входного сигнала.




### Режим ожидания

Не оставляйте телевизор в режиме ожидания надолго (например, уезжая в отпуск). Даже когда питание выключено, устройство потребляет небольшое количество электроэнергии. Рекомендуется отключать кабель питания от сети.

## Исходная настройка


При первом включении телевизора на экране последовательно отображаются инструкции по настройке основных параметров. Нажмите кнопку **POWER** . **Настройка** доступна, только если для параметра "Источник" задано значение "ТВ".

-  Если перед началом установки подключить ко входу **HDMI IN 1(STB)** какое-либо устройство, то в качестве **Тип каналов** автоматически будет выбрано **ТВ-приставка**. Если вас не устраивает **ТВ-приставка**, выберите **Антенна**.

### Сброс настроек данной функции

Выберите **Система - Настройка** (Исходная настройка). Введите 4-значный PIN-код. Пароль по умолчанию "0-0-0-0". Если потребуется изменить PIN-код, используйте функцию **Изменение PIN**.

Установку параметра **Настройка** (MENU → **Система**) следует повторить дома, даже если она уже была выполнена в магазине.

-  Если вы забыли PIN-код, в режиме ожидания нажмите кнопки пульта дистанционного управления в следующей последовательности, чтобы восстановить значение по умолчанию "0-0-0-0": **MUTE** → 8 → 2 → 4 → **POWER** (включение питания).

# Смена источника входных сигналов

## Источник

### ТВ / Внешний / HDMI 1 / HDMI 2/DVI

(В зависимости от страны и модели)

Используется для выбора телевизора или других внешних источников ввода, подключенных к телевизору, например, DVD-проигрывателей, проигрывателей дисков Blu-ray, приемников кабельного или спутникового телевидения (телеприставок).

- ✎ Нажмите кнопку **SOURCE**. В отображающемся списке **Источник** подключенные источники входных сигналов будут выделены.
- ✎ Вход ПК (D-Sub) не поддерживается. Если необходимо подключить ПК к телевизору, вы можете подсоединить кабель HDMI-DVI к разъему **HDMI IN 2(DVI)** на телевизоре.
- ✎ Вход **Внешний** всегда включен.
- ✎ Нажмите кнопку **TOOLS**.
  - **Редактир. назв.** (В зависимости от страны и модели)  
Можно задать необходимое имя внешнего источника входных сигналов.
    - При подключении компьютера к порту **HDMI IN 2(DVI)** с помощью кабеля HDMI необходимо для телевизора выбрать режим **ПК** в разделе **Редактир. назв.**.
    - При подключении компьютера к порту **HDMI IN 2(DVI)** с помощью кабеля HDMI – DVI необходимо для телевизора выбрать режим **DVI PC** в разделе **Редактир. назв.**.
    - При подключении AV-устройств к порту **HDMI IN 2(DVI)** с помощью кабеля HDMI – DVI необходимо для телевизора выбрать режим **Устройства DVI** в разделе **Редактир. назв.**.
  - **Информация**  
Просмотр подробной информации о подключенном внешнем устройстве.

# Подключение к разъему COMMON INTERFACE (разъем для карты ТВ)

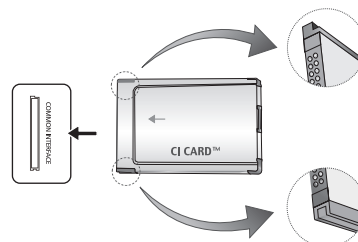
✎ В зависимости от страны и модели.

✎ Выключите телевизор для подсоединения или отсоединения карты CI.

## Использование карты CI CARD или CI+ CARD

Для просмотра платных каналов необходимо установить карту "CI CARD" или "CI+ CARD".

- Если этого не сделать, отобразится сообщение "Недопустимый сигнал".
- Через 2-3 минуты после установки на экране отобразится информация о согласовании, содержащая номер телефона, идентификатор карты CI CARD или CI+ CARD, идентификатор хоста и другие сведения. Если появится сообщение об ошибке, обратитесь к поставщику услуг цифрового телевидения.
- После того, как настройка сведений о каналах будет закончена, на экране отобразится сообщение "Обновление завершено", означающее, что список каналов обновлен.



✎ Изображение может отличаться в зависимости от модели устройства.

## ПРИМЕЧАНИЕ

- Карту "CI CARD" или "CI+ CARD" можно приобрести у местного поставщика услуг кабельного телевидения.
- Извлекайте карту "CI CARD" или "CI+ CARD", аккуратно придерживая ее, поскольку падение карты может привести к ее повреждению.
- Вставляйте карту "CI CARD" или "CI+ CARD" в направлении, указанном на ней.
- Расположение гнезда COMMON INTERFACE может отличаться в зависимости от модели устройства.
- В некоторых странах и регионах карты "CI CARD" или "CI+ CARD" не поддерживаются. Уточните это у официального дилера.
- При возникновении проблем обратитесь к поставщику услуги.
- Вставьте карту "CI CARD" или "CI+ CARD", поддерживающую текущие настройки антенны. В противном случае изображение на экране будет отсутствовать или будет искажено.



## Просмотр e-Manual



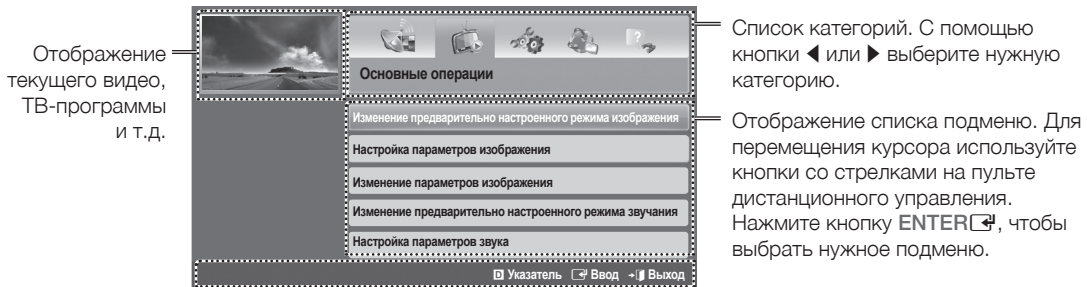
Инструкции по функциям телевизора можно найти в **e-Manual** в Вашем телевизоре. Для его использования нажмите кнопку **E-MANUAL** на пульте дистанционного управления. Перемещая курсор с помощью кнопок вверх/вниз/вправо/влево, выделите категорию, затем выберите тему, а после нажмите кнопку **ENTER**. Отобразится необходимая страница **e-Manual**.

Категорию также можно выбрать с помощью меню:

MENU → Поддержка → e-Manual → ENTER

Чтобы вернуться в главное меню **e-Manual**, нажмите кнопку **E-MANUAL** на пульте дистанционного управления.

### Элементы, отображаемые на экране



#### Функциональные кнопки:

- Указатель**: отображение экрана указателя.
  - Указатель доступен в зависимости от языка.
- Ввод**: выбор категории или подменю.
- Выход**: выход из электронного руководства e-Manual.



<Просмотр содержимого>

- Попроб.**: отображение экранного меню, соответствующего выбранной теме. Для возврата на экран руководства e-Manual нажмите кнопку **E-MANUAL**.
- Меню**: переход к начальному экрану электронного руководства e-Manual.
- Страница**: переход к предыдущей или следующей странице.
- Увеличенный**: увеличение экрана.
  - Нажмите кнопку (**Увеличенный**), чтобы увеличить изображение на экране. Для прокрутки содержимого на увеличенном экране используйте кнопку или . Для возврата к обычному размеру экрана нажмите кнопку **RETURN**.

## Переход между экраном электронного руководства и соответствующими экранными меню



 Эта функция недоступна в некоторых меню.

 Функцию **Попроб.** использовать нельзя, если меню не активировано.

Способ 1	Способ 2
<ol style="list-style-type: none"><li>1. Если необходимо вызвать меню, соответствующее какой-либо теме <b>e-Manual</b>, нажмите красную кнопку для выбора параметра <b>Попроб.</b></li><li>2. Для возврата на экран руководства <b>e-Manual</b> нажмите кнопку <b>E-MANUAL</b>.</li></ol>	<ol style="list-style-type: none"><li>1. При отображении темы нажмите кнопку <b>ENTER</b>. Появится запрос: <b>“Выполнить это действие?”</b>. Выберите <b>Да</b>, затем нажмите кнопку <b>ENTER</b>. Откроется окно экранного меню.</li><li>2. Для возврата на экран руководства <b>e-Manual</b> нажмите кнопку <b>E-MANUAL</b>.</li></ol>

## Поиск темы на странице указателя

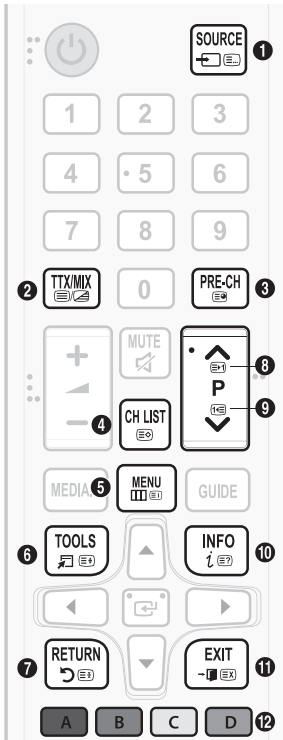
 Эта функция может не поддерживаться в зависимости от языка.

1. Если необходимо выполнить поиск по ключевому слову, нажмите синюю кнопку, чтобы открыть экран **Указатель**.
2. Нажмите кнопку **◀** или **▶**, чтобы выбрать необходимый порядок символов.
3. Нажмите кнопку **▲** или **▼**, чтобы выбрать необходимое ключевое слово, а затем нажмите кнопку **ENTER**.
4. Можно просмотреть соответствующий экран электронного руководства e-Manual.  
 Чтобы закрыть экран **Указатель**, нажмите кнопку **RETURN**.

# Функция телетекста

Информацию об использовании услуги телетекста можно найти на главной странице службы телетекста. Для правильного отображения информации телетекста необходимо обеспечить стабильность приема сигнала. Иначе информация может отображаться не полностью или некоторые страницы могут быть пропущены.

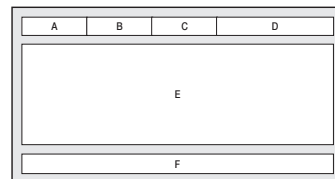
Переход по страницам телетекста можно выполнять с помощью цифровых кнопок на пульте дистанционного управления.



- 1 (режим): выбор режима телетекста (LIST/FLOF). Если нажать эту кнопку в режиме LIST, автоматически будет выбран режим сохранения списка. В этом режиме можно сохранять страницы телетекста в список с помощью кнопки (сохранить).
- 2 (включен/двойной/смешанный/выключен) включение режима телетекста на текущем канале. Нажмите кнопку дважды, чтобы наложить телетекст на изображение на телеэкране. Нажмите ее еще раз, чтобы выйти из телетекста.
- 3 (дополнительная страница): отображение доступной дополнительной страницы.
- 4 (сохранить): сохранение страниц телетекста.
- 5 (указатель): отображение страницы указателя (содержания) в любой момент во время просмотра телетекста.
- 6 (размер): отображение телетекста в верхней половине экрана. Размер телетекста увеличивается в два раза. Чтобы переместить текст в нижнюю часть экрана, нажмите кнопку еще раз. Для возврата к первоначальному размеру нажмите кнопку еще раз.
- 7 (удержание): сохранение на экране текущей страницы, если имеется несколько дополнительных страниц, переключающихся автоматически. Чтобы отменить, нажмите кнопку еще раз.
- 8 (страница вверх): отображение следующей страницы телетекста.
- 9 (страница вниз): отображение предыдущей страницы телетекста.
- 10 (открыть): отображение скрытого текста (например, ответов на вопросы викторины). Для отображения нормального экрана нажмите эту кнопку еще раз.
- 11 (отмена): уменьшение размера телетекста для его наложения на изображение на телеэкране.
- 12 Цветные кнопки (красная, зеленая, желтая, синяя): если телевещательная компания использует систему FASTEXT, то разные разделы страницы телетекста будут обозначены цветами, и их можно будет выбрать, нажимая цветные кнопки. Нажмите цветную кнопку, соответствующую выбранному разделу. Отобразится новая страница, обозначенная данным цветом. Элементы можно выбирать аналогичным образом. Чтобы отобразить предыдущую или следующую страницу, нажмите соответствующую цветную кнопку.

## Информация на страницах телетекста делится на шесть категорий:

Часть	Содержание
A	Номер выбранной страницы.
B	Название канала вещания.
C	Номер текущей страницы или результаты поиска.
D	Дата и время.
E	Текст.
F	Информация о состоянии. Информация FASTEXT.




# Поиск и устранение неисправностей

(В зависимости от страны и модели)

При возникновении сомнений относительно правильной работы телевизора, сначала просмотрите данный список возможных проблем и способов их устранения. Если ни один из перечисленных советов не поможет устранить неисправность, посетите веб-сайт [www.samsung.com](http://www.samsung.com) и выберите пункт "Поддержка" или обратитесь в центр обслуживания клиентов Samsung.

Проблемы	Способы устранения и пояснения
Качество изображения	Прежде всего, выберите параметр <b>Тест изображения</b> , чтобы убедиться в правильном отображении тестового изображения на экране телевизора. (перейдите к <b>MENU - Поддержка - Самодиагностика - Тест изображения</b> ) Если тестовое изображение отображается правильно, причиной плохого качества изображения может быть источник или уровень сигнала.
Изображение на экране телевизора выглядит хуже, чем в магазине.	<ul style="list-style-type: none"> <li>• Если используется аналоговый ресивер кабельной сети/видеоприставка, замените ее цифровой ТВ-приставкой. Чтобы получить качество изображения высокой четкости, используйте кабель HDMI кабели.</li> <li>• Абоненты кабельного/спутникового телевидения: попробуйте настроить каналы высокой четкости.</li> <li>• Соединение антенны: выполнив автонастройку, попробуйте просмотреть изображение, транслируемое станциями высокой четкости.</li> <li>• Многие каналы высокой четкости транслируют преобразованное содержимое, первоначально предназначенное для каналов стандартной четкости.</li> <li>• Установите для приставки кабельного ТВ/видеоприставки разрешение выходного видеосигнала, равное 1080i или 720p.</li> <li>• Убедитесь, что вы смотрите телевизор с соблюдением минимального расстояния, рекомендуемого с учетом размера экрана и четкости отображаемого сигнала.</li> </ul>
Изображение искажено: крупнозернистость, мелкозернистость, точки, пикселизация.	<ul style="list-style-type: none"> <li>• Сжатие видео может привести к искажению изображения, особенно при просмотре спортивных передач и фильмов.</li> <li>• Слабый или некачественный сигнал также может вызвать искажения изображения. Это не свидетельствует о неисправности телевизора.</li> <li>• Мобильные телефоны, работающие рядом с телевизором (на расстоянии до 1 м), могут вызвать помехи изображения на экранах аналоговых и цифровых телевизоров.</li> </ul>
Плохая цветопередача или недостаточная яркость.	<ul style="list-style-type: none"> <li>• Настройте параметры раздела <b>Изображение</b> в меню телевизора (перейдите к <b>Реж. изображения / Цвет / Яркость / Четкость</b>)</li> <li>• Настройте параметры раздела <b>Экон. энергии</b> в меню телевизора (перейдите к <b>MENU - Система - Экономный режим - Экон. энергии</b>)</li> <li>• Попробуйте сбросить настройки изображения, чтобы просмотреть настройки по умолчанию. (перейдите к <b>MENU - Изображение - Сброс изображения</b>)</li> </ul>
Пунктирная линия вдоль кромки экрана.	<ul style="list-style-type: none"> <li>• Если для размера изображения установлено значение <b>По разм. экрана</b>, измените его на <b>16:9</b>.</li> <li>• Измените разрешение приставки кабельной сети/спутникового телевидения.</li> </ul>

Проблемы	Способы устранения и пояснения
При переключении каналов изображение застывает, искажено или его отображение задерживается.	<ul style="list-style-type: none"> <li>• Если подключена приставка кабельной сети, выполните сброс параметров приставки. Отсоедините кабель питания переменного тока, подсоедините его снова и дождитесь окончания перезагрузки приставки. Это может занять до 20 минут.</li> <li>• Установите для приставки кабельной сети разрешение выходного видеосигнала 1080i или 720p.</li> </ul>
Качество звука	<p>Прежде всего, выберите <b>Звуковой тест</b>, чтобы убедиться в правильной работе аудиосистемы телевизора (перейдите к MENU - <b>Поддержка</b> - <b>Самодиагностика</b> - <b>Звуковой тест</b>)</p> <p>Если аудиосистема работает правильно, причиной плохого качества звука может быть источник или уровень сигнала.</p>
Звук не слышен или слышен очень тихо при установке максимальной громкости.	<ul style="list-style-type: none"> <li>• Проверьте уровень громкости, установленный на устройстве (приставке кабельной сети/ спутникового телевидения, проигрывателе дисков DVD или Blu-ray и т. д.), подключенном к телевизору.</li> </ul>
Изображение хорошее, но звук отсутствует.	<ul style="list-style-type: none"> <li>• Установите для параметра <b>Выбрать громкогов.</b> значение <b>Громкогов. ТВ</b> в меню настройки параметров звука.</li> <li>• При использовании внешнего устройства убедитесь, что аудиокабели устройства подсоединены к соответствующим входным разъемам телевизора.</li> <li>• При использовании внешнего устройства проверьте параметр настройки аудиовыхода на этом устройстве (может потребоваться изменить параметр настройки аудиовыхода приставки кабельного ТВ на HDMI, если для ее подключения к телевизору используется разъем HDMI).</li> <li>• Если используется кабель DVI-HDMI, необходим отдельный аудиокабель.</li> <li>• Перезагрузите подключенное устройство, отсоединив и снова подсоединив его кабель питания.</li> </ul>
Из динамиков раздается шум.	<ul style="list-style-type: none"> <li>• Проверьте кабельные соединения. Убедитесь, что видеокабель не подключен к звуковому входу.</li> <li>• При подключении антенны или кабелей проверьте уровень сигнала. Низкий уровень сигнала может привести к искажению звука.</li> </ul>
Отсутствие теле-/видеоизображения	
Телевизор не включается.	<ul style="list-style-type: none"> <li>• Проверьте надежность подключения кабеля питания переменного тока к сетевой розетке и телевизору.</li> <li>• Проверьте исправность сетевой розетки.</li> <li>• Попробуйте нажать кнопку  на телевизоре, чтобы исключить вероятность неисправности пульта дистанционного управления. Если телевизор включится, см. пункт "Пульт управления не работает" ниже.</li> </ul>
Телевизор отключается автоматически.	<ul style="list-style-type: none"> <li>• Убедитесь, что для параметра <b>Таймер сна</b> установлено значение <b>Выкл.</b> в меню <b>Время</b>.</li> <li>• Если телевизор подключен к компьютеру, проверьте настройки питания компьютера.</li> <li>• Убедитесь, что кабель питания переменного тока надежно подключен к сетевой розетке и телевизору.</li> <li>• <b>Режим ожидания:</b> телевизор будет выключен при помощи этой функции, если в течение определенного промежутка времени отсутствовал сигнал. <b>Автовывключение:</b> телевизор будет выключен при помощи этой функции, если за последние четыре часа пользователь не нажимал никаких кнопок.</li> </ul>

Проблемы	Способы устранения и пояснения
Отсутствует изображение/видео.	<ul style="list-style-type: none"> <li>• Проверьте подключения кабелей (отсоедините и подсоедините все кабели, подключенные к телевизору и внешним устройствам).</li> <li>• Соедините видеовыходы внешнего устройства (приставки кабельной сети/видеоприставки, проигрывателя DVD или Blu-ray и т. д.) с соответствующими входными разъемами телевизора. Например, если на внешнем устройстве используется выход HDMI, его следует подключить ко входу HDMI на телевизоре.</li> <li>• Убедитесь, что подсоединенные устройства включены.</li> <li>• Выберите соответствующий источник сигнала на телевизоре, нажав кнопку <b>SOURCE</b> на пульте дистанционного управления.</li> <li>• Перезагрузите подключенное устройство, отсоединив и снова подсоединив его кабель питания.</li> </ul>
Подключение антенны (антенна/кабель)	
Телевизор принимает не все каналы.	<ul style="list-style-type: none"> <li>• Убедитесь в надежном подключении кабеля антенны.</li> <li>• Попробуйте использовать параметр <b>Настройка</b> (исходная настройка), чтобы добавить доступные для приема каналы в список каналов. Перейдите к <b>MENU - Система - Настройка</b> (исходная настройка) и подождите, пока завершится сохранение всех доступных для приема каналов.</li> <li>• Убедитесь, что антенна установлена правильно.</li> </ul>
Изображение искажено: крупнозернистость, мелкозернистость, точки, пикселизация	<ul style="list-style-type: none"> <li>• Сжатие видео может привести к искажению изображения, особенно в случае просмотра спортивных передач и фильмов.</li> <li>• Низкий уровень сигнала может привести к искажению изображения. Это не свидетельствует о неисправности телевизора.</li> </ul>
Другое	
Изображение отображается не во весь экран.	<ul style="list-style-type: none"> <li>• При отображении преобразованного содержимого стандартной четкости (4:3), транслируемого каналами высокой четкости, по обеим сторонам экрана видны черные полосы.</li> <li>• Черные полосы в верхней и нижней части экрана будут отображаться при просмотре фильмов, имеющих коэффициент соотношения, отличный от коэффициента вашего телевизора.</li> <li>• Для отображения во весь экран настройте размер изображения на внешнем устройстве или телевизоре.</li> </ul>
Пульт дистанционного управления не работает.	<ul style="list-style-type: none"> <li>• Замените батареи в пульте дистанционного управления и проверьте их полярность (+/-).</li> <li>• Почистите окно передачи сигнала датчика, расположенное на пульте дистанционного управления.</li> <li>• Попробуйте направить пульт дистанционного управления непосредственно на телевизор с расстояния 1,5–1,8 м.</li> </ul>
Не удается включить или выключить телевизор или отрегулировать громкость с помощью пульта дистанционного управления приставки кабельного ТВ или видеоприставки.	<ul style="list-style-type: none"> <li>• Запрограммируйте пульт дистанционного управления приставки кабельного ТВ/видеоприставки, чтобы использовать его для управления телевизором. Код телевизора SAMSUNG указан в руководстве для приставки кабельного ТВ или видеоприставки.</li> </ul>
Появится сообщение " <b>Режим не поддерживается</b> ".	<ul style="list-style-type: none"> <li>• Проверьте поддерживаемое разрешение телевизора и настройте соответствующим образом разрешение выходного сигнала внешнего устройства.</li> </ul>
От телевизора исходит запах пластмассы.	<ul style="list-style-type: none"> <li>• Это нормальное явление; со временем запах исчезнет.</li> </ul>
Параметр телевизора <b>Информ. о сигнале</b> недоступен в меню <b>Самодиагностика</b> .	<ul style="list-style-type: none"> <li>• Эта функция доступна только для цифровых каналов при подключенной антенне, высокочастотном или коаксиальном соединении.</li> </ul>
Телевизор наклонен вправо или влево.	<ul style="list-style-type: none"> <li>• Снимите телевизор с подставки и снова установите его.</li> </ul>

Проблемы	Способы устранения и пояснения
Трудно собрать подставку.	<ul style="list-style-type: none"> <li>Положите телевизор на плоскую поверхность. Если не удастся выкрутить из телевизора винты, воспользуйтесь намагниченной отверткой.</li> </ul>
Меню <b>Трансляция</b> отображается серым цветом (недоступно).	<ul style="list-style-type: none"> <li>Меню <b>Трансляция</b> становится доступным только при выборе источника сигнала для телевизора.</li> </ul>
Настройки сбрасываются через 5 минут или каждый раз после выключения телевизора.	<ul style="list-style-type: none"> <li>Если телевизор работает в режиме <b>Демонстрация</b>, настройки звука и изображения будут сбрасываться каждые 5 минут. Для замены параметров режима <b>Демонстрация</b> на <b>Домашний</b> нажмите кнопку SOURCE, чтобы выбрать режим TV, и перейдите к MENU → Поддержка → <b>Режим использ.</b></li> </ul>
Часто прерывается звуковой сигнал или видеосигнал.	<ul style="list-style-type: none"> <li>Проверьте подключения кабелей и при необходимости отсоедините и снова подключите их.</li> <li>Причиной потери звукового или видеосигнала могут быть слишком жесткие или толстые кабели. Следует использовать достаточно гибкие кабели, рассчитанные на длительное использование. При настенном монтаже телевизора рекомендуется использовать кабели с разъемами под углом 90 градусов.</li> </ul>
Если посмотреть на рамку вокруг экрана телевизора с близкого расстояния, видны мелкие частицы.	<ul style="list-style-type: none"> <li>Это является особенностью конструкции изделия и не свидетельствует о его неисправности.</li> </ul>
Меню PIP недоступно.	<ul style="list-style-type: none"> <li>PIP – эта функция доступна только при сигнале, передаваемом через разъем HDMI или компонентный разъем.</li> </ul>
Телевизор был выключен 45 минут назад, а затем он снова включился.	<ul style="list-style-type: none"> <li>Это нормальное явление. Телевизор сам управляет функцией OTA (беспроводная передача), чтобы выполнить обновление микропрограммного обеспечения, загруженного во время просмотра.</li> </ul>
Появляется сообщение " <b>Сигнал закодирован или слаб</b> " или " <b>Слабый сигнал или нет сигнала</b> ".	<ul style="list-style-type: none"> <li>При использовании модуля CAM с картой CI/CI+, убедитесь, что он вставлен в гнездо стандартного интерфейса.</li> <li>Если проблема не устранена, извлеките модуль CAM с картой из телевизора и снова вставьте в гнездо.</li> </ul>
Нежелательные повторы изображения/звука.	<ul style="list-style-type: none"> <li>Проверьте и измените сигнал/источник.</li> </ul>
Между резиновыми прокладками подставки и поверхностью некоторых предметов мебели может возникнуть реакция.	<ul style="list-style-type: none"> <li>Чтобы этого не произошло, используйте войлочные прокладки, чтобы поверхность подставки телевизора не соприкасалась с поверхностью мебели.</li> </ul>
Появляется сообщение " <b>Этот файл может не воспроизводиться</b> ".	<ul style="list-style-type: none"> <li>Это может произойти при воспроизведении содержимого с высокой скоростью передачи. При воспроизведении содержимого возможны некоторые проблемы.</li> </ul>

✎ Для поддержания оптимальных эксплуатационных характеристик телевизора следует обновлять прошивку (с веб-сайта [www.samsung.com](http://www.samsung.com) →) с помощью устройства USB.

✎ TFT-дисплей со светодиодной подсветкой состоит из множества субпикселей, и его изготовление требует применения наиболее совершенных технологий. Однако на экране может быть несколько темных или светлых пикселей. Эти отдельные пиксели не влияют на качество работы изделия.

## Рекомендация – только для стран ЕС

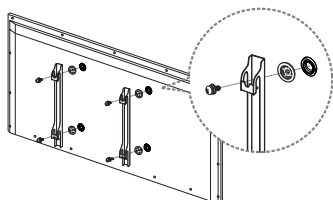


- Настоящим компания Samsung Electronics заявляет, что данный светодиодный телевизор удовлетворяет основным требованиям и другим положениям директивы 1999/5/EC.
- Данное оборудование можно использовать во всех странах ЕС.
- Официальное заявление о соответствии можно найти по адресу: <http://www.samsung.com>, выбрав "Поддержка" > "Найти", "Поддержка продукции" и введя название модели.

## Настройка настенного крепления

С помощью деталей для настенного крепления (продаются отдельно) можно крепить телевизор на стене. Дополнительные сведения о настенной установке см. в инструкциях, прилагаемых к деталям настенного монтажа. Для получения помощи при установке настенного кронштейна обратитесь к специалисту технической поддержки. Не рекомендуется выполнять установку самостоятельно.

Samsung Electronics не несет ответственности за любые повреждения изделия или травмы, возникшие в случае самостоятельной установки телевизора покупателем.



Адаптер для крепления на стену  
(наличие зависит от модели изделия)

Перед установкой комплекта другого производителя для крепления на стену установите адаптер для крепления на стену, поставляемый отдельно с телевизором.

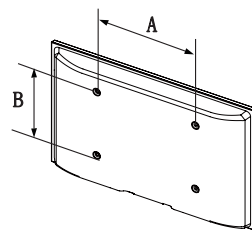
### Характеристики набора для настенного монтажа (VESA)

- ✎ Набор для настенного монтажа не входит в комплект, а продается отдельно.
- ✎ Устанавливайте настенное крепление на сплошную стену, перпендикулярную полу. Если предполагается установка на другие виды перегородок, обратитесь за советом к ближайшему дилеру. При установке на потолке или наклонной стене устройство может упасть и стать причиной травмы.

#### ✎ ПРИМЕЧАНИЕ

- В приведенной ниже таблице представлены стандартные размеры наборов для настенного монтажа.
- В комплект поставки набора для настенного монтажа входит подробное руководство по установке и все необходимые для сборки детали.
- Для монтажа можно использовать только винты, соответствующие стандарту VESA.
- Не используйте винты длиннее стандартного размера, поскольку это может привести к повреждению внутренних элементов телевизора.
- Длина винтов для настенных креплений, не соответствующих требованиям стандарта VESA, может отличаться и зависит от их технических характеристик.
- Не затягивайте винты слишком сильно, поскольку это может привести к повреждению изделия или быть причиной его падения, что может повлечь за собой получение травмы. Компания Samsung не несет ответственности за подобные несчастные случаи.
- Компания Samsung не несет ответственности за повреждение устройства или получение травм при использовании настенного крепления, не соответствующего стандартам VESA или не предназначенного для этих целей, а также в случае несоблюдения инструкций по установке устройства.
- При монтаже данного телевизора не допускайте наклона более 15 градусов.

Диагональ (дюймы)	Характеристики VESA (A * B)	Стандартный винт	Количество
32	200 X 200	M8	4



Не выполняйте установку набора для настенного монтажа при включенном телевизоре. Это может привести к поражению электрическим током.



## Крепление телевизора на стене



**Внимание!** Нельзя тянуть, толкать телевизор или забираться на него, поскольку телевизор может упасть. Следите за тем, чтобы дети не висели на телевизоре и не раскачивали его. Телевизор может опрокинуться и нанести серьезные и даже смертельные травмы. Соблюдайте все меры предосторожности, описанные в прилагаемой к телевизору брошюре по безопасности. Для дополнительной устойчивости и безопасности приобретите и установите приспособление против скольжения (см. ниже).

### Предотвращение падения телевизора

1. Вставьте винты в зажимы и надежно закрепите их на стене. Убедитесь, что винты надежно закреплены в стене.

В зависимости от типа стены могут потребоваться дополнительные приспособления, например, дюбели.

Поскольку необходимые зажимы, винты и трос не входят в комплект поставки, их необходимо приобретать отдельно.

2. Удалите винты из середины задней панели телевизора, вставьте винты в зажимы, затем снова закрепите винты на телевизоре.

Характеристики винтов

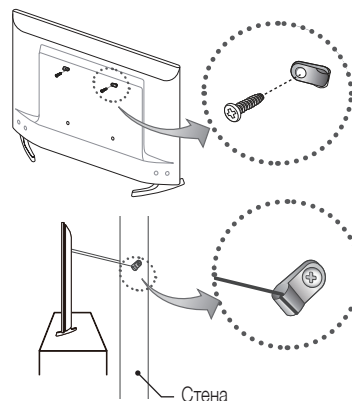
- Для телевизоров с экраном 32 дюймов: M8

3. Закрепите зажимы, прикрепленные к телевизору, и зажимы, прикрепленные к стене, с помощью крепкого троса, а затем надежно завяжите его.

**ПРИМЕЧАНИЕ**

- Установите телевизор возле стены, чтобы он не упал назад.
- Крепление троса будет безопасным, если зажимы на стене находятся на одном уровне с зажимами на телевизоре или ниже них.
- Перед тем как перемещать телевизор, развяжите трос.

4. Убедитесь, что все соединения надежно зафиксированы. Периодически проверяйте, не ослабли или не нарушены ли соединения. Если у вас возникают сомнения по поводу безопасности соединений, обратитесь к квалифицированному специалисту по установке.



- Цвет и форма изделия могут различаться в зависимости от модели.

## Выбор пространства для установки

Соблюдайте требуемое расстояние между устройством и другими объектами (например, стенами) для обеспечения достаточной вентиляции.

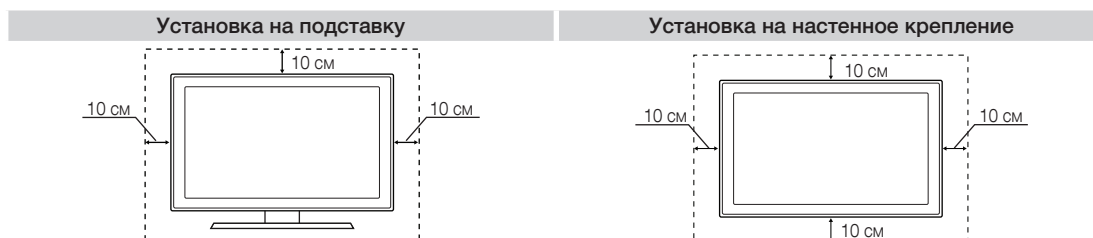
Несоблюдение этого правила может привести к возгоранию или поломке устройства из-за перегрева.

В качестве подставки или настенного крепления используйте только те детали, которые поставляются Samsung Electronics.

- При использовании деталей других производителей устройство может упасть и сломаться или нанести травму.

Внешний вид устройства зависит от модели.

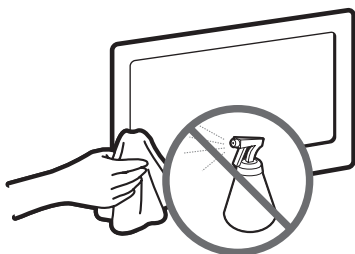
При обращении с телевизором соблюдайте осторожность – некоторые его части могут нагреваться.



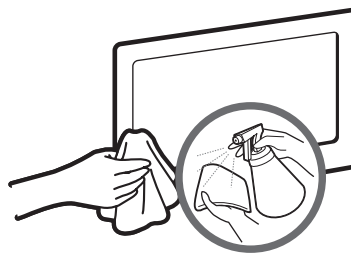
## Хранение и обслуживание

Если на экране телевизора имеется наклейка, после ее удаления может остаться небольшое загрязнение. Удалите загрязнения перед просмотром телевизора.

При чистке внешняя поверхность изделия и экран могут быть поцарапаны. Чтобы предотвратить появление царапин, протирайте внешнюю поверхность телевизора и его экран мягкой тканью.



Не распыляйте воду непосредственно на изделие. Попавшая внутрь изделия жидкость может стать причиной повреждения, возгорания или поражения электрическим током.

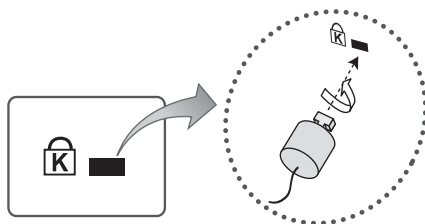


Для очистки следует использовать только мягкую ткань, смоченную в небольшом количестве воды. Не используйте легковоспламеняющиеся жидкости (например, бензин, растворители) или моющие средства.

## Замок Kensington для защиты от краж

Замок Kensington – это устройство, используемое для физического закрепления системы, когда она используется в общественных местах. Эти замки предназначены для крепления техники, используемой в общественном месте. Внешний вид и способ блокировки могут отличаться от изображения и зависеть от производителя. См. прилагаемое руководство пользователя.

- 📎 Найдите значок “K” на задней панели телевизора. Гнездо для замка Kensington находится рядом со значком “K”.
- 📎 Внешний вид и цвет могут различаться в зависимости от модели.



<Дополнительно>

Чтобы заблокировать телевизор, выполните следующие действия:

1. Оберните кабель замка Kensington вокруг большого стационарного предмета, например, письменного стола или стула.
  2. Пропустите конец кабеля с замком через петлю на другом конце кабеля Kensington.
  3. Вставьте стопор в гнездо замка Kensington на устройстве.
  4. Закройте замок.
- 📎 Здесь приведены общие инструкции. Более подробные указания см. в руководстве пользователя к замку.
  - 📎 Устройство блокировки приобретается отдельно.

# Технические характеристики

Условия окружающей среды	От 10°C до 40°C (От 50°F до 104°F)	
Рабочая температура	От 10% до 80%, без конденсации	
Рабочая влажность	От -20°C до 45°C (От -4°F до 113°F)	
Температура хранения	От 5% до 95%, без конденсации	
Влажность при хранении		
Звук (вывод)	5 Вт x 2	
Название модели	UE32J4000	UE32J5000
Разрешение экрана	1366 x 768	1920 x 1080
Размер экрана	32 дюйма (80 см)	
Размеры (Ш x В x Г)		
Корпус	745,4 x 442,2 x 69,0 мм	741,0 x 436,0 x 69,0 мм
С подставкой	745,4 x 466,6 x 150,5 мм	741,0 x 460,2 x 150,5 мм
Вес		
Без подставки	3,73 кг	3,87 кг
С подставкой	3,82 кг	3,95 кг

- ✎ Конструкция и характеристики изделия могут быть изменены без предварительного уведомления.
- ✎ Характеристики электропитания и потребления электроэнергии указаны на наклейке на корпусе устройства.

# Поддерживаемые форматы видео

Расширение файла	Контейнер	Видеокодек	Разрешение	Частота кадров (кадр/с)	Скорость передачи (Мбит/с)	Аудиокодек
*.avi *.mkv *.asf *.wmv *.mp4 *.3gp *.vro *.mpg *.mpeg *.ts *.tp *.trp *.mov *.flv *.vob *.svi *.divx	AVI MKV ASF MP4 3GP VRO VOB PS TS	DivX 3.11 / 4 / 5 / 6	1920 x 1080	6 ~ 30	30	Dolby Digital LPCM ADPCM (IMA, MS) AAC HE-AAC WMA Dolby Digital Plus MPEG (MP3) DTS (Core) G.711 (A-Law, μ-Law)
MPEG4 SP/ASP H.264 BP/MP/HP Motion JPEG Window Media Video v9 MPEG2						
		MPEG1	1920 x 1080		30	

## Другие ограничения

- Из-за ошибок в содержимом или контейнере видео может не воспроизводиться или воспроизводиться неправильно.
- Звук или видео могут отсутствовать, если обычная скорость передачи/частота кадров содержимого превышает параметры скорости, указанные в приведенной таблице.
- При наличии ошибки в таблице индексов функция поиска (перехода) не поддерживается.
- Некоторые устройства USB/цифровые камеры могут быть несовместимы с проигрывателем.
- При воспроизведении видеозаписей со скоростью более 10 Мбит/с меню может отображаться с задержкой.

Видеодекодер	Аудиодекодер
<ul style="list-style-type: none"> <li>Поддерживаются форматы до H.264, уровень 4.1 (FMO/ASO/RS не поддерживаются.)</li> <li>частота кадров:                             <ul style="list-style-type: none"> <li>менее 1280 x 720: макс. 60 кадров</li> <li>более 1280 x 720: макс. 30 кадров</li> </ul> </li> <li>VC1 AP L4 не поддерживается.</li> <li>Формат GMC 2 или выше не поддерживается.</li> </ul>	<ul style="list-style-type: none"> <li>WMA 10 Pro поддерживает форматы до 5.1-канального и профиль M2.</li> <li>WMA Lossless не поддерживается.</li> <li>Vorbis поддерживает до 2 каналов.</li> <li>Dolby Digital Plus поддерживает до режима 5.1-каналов.</li> </ul>

## Поддерживаемые форматы субтитров

- Внешний
- Внутренний

Имя	Расширение файла
MPEG-4 timed text	.txt
SAMI	.smi
SubRip	.srt
SubViewer	.sub
Micro DVD	.sub или .txt
SubStation Alpha	.ssa
Advanced SubStation Alpha	.ass
Powerdivx	.psb

Имя	Контейнер	Формат
Xsub	AVI	Формат изображения
SubStation Alpha	MKV	Формат текста
Advanced SubStation Alpha	MKV	Формат текста
SubRip	MKV	Формат текста
MPEG-4 Timed text	MP4	Формат текста

## Поддерживаемые форматы фото

Расширение файла	Тип	Разрешение
*.jpg *.jpeg	JPEG	15360 X 8640
*.bmp	BMP	4096 X 4096
*.mpo	MPO	15360 X 8640

✎ Файл типа MPO не поддерживает функции увеличения, поворота и показа слайдов.

## Поддерживаемые форматы музыкальных файлов

Расширение файла	Тип	Кодек	Примечание
*.mp3	MPEG	MPEG1 Audio Layer 3	
*.m4a *.mpa *.aac	MPEG4	AAC	
*.flac	FLAC	FLAC	Поддержка до 2 каналов.
*.ogg	OGG	Vorbis	Поддержка до 2 каналов.
*.wma	WMA	WMA	WMA 10 Pro поддерживает форматы до 5.1-канального и профиль M2. (WMA Lossless не поддерживается.)
*.wav	wav	wav	
*.mid *.midi	midi	midi	тип 0 и тип 1

## Доступные значения разрешений

Оптимальное разрешение для 4-й серии :1366 x 768, 60 Гц/ 5-й серии: 1920 x 1080, 60 Гц. Доступные значения разрешений см. на странице с техническими характеристиками.

Режим	Разрешение	Частота горизонтальной развертки (кГц)	Частота вертикальной развертки (Гц)	Частота синхронизации пикселей (МГц)	Полярность синхронизации (Г/В)	1366 x 768	1920 x 1080
IBM	720 x 400	31.469	70.087	28.322	-/+	✓	✓
MAC	640 x 480	35.000	66.667	30.240	-/-	✓	✓
	832 x 624	49.726	74.551	57.284	-/-	✓	✓
	1152 x 870	68.681	75.062	100.000	-/-		✓
VESA DMT	640 x 480	31.469	59.940	25.175	-/-	✓	✓
	640 x 480	37.861	72.809	31.500	-/-	✓	✓
	640 x 480	37.500	75.000	31.500	-/-	✓	✓
	800 x 600	37.879	60.317	40.000	+/+	✓	✓
	800 x 600	48.077	72.188	50.000	+/+	✓	✓
	800 x 600	46.875	75.000	49.500	+/+	✓	✓
	1024 x 768	48.363	60.004	65.000	-/-	✓	✓
	1024 x 768	56.476	70.069	75.000	-/-	✓	✓
	1024 x 768	60.023	75.029	78.750	+/+	✓	✓
	1152 x 864	67.500	75.000	108.000	+/+		✓
	1280 x 720	45.000	60.000	74.250	+/+	✓	✓
	1280 x 800	49.702	59.810	83.500	-/+		✓
	1280 x 1024	63.981	60.020	108.000	+/+		✓
	1280 x 1024	79.976	75.025	135.000	+/+		✓
	1366 x 768	47.712	59.790	85.500	+/+	✓	✓
	1440 x 900	55.935	59.887	106.500	-/+		✓
1600 x 900RB	60.000	60.000	108.000	+/+		✓	
1680 x 1050	65.290	59.954	146.250	-/+		✓	
1920 x 1080	67.500	60.000	148.500	+/+		✓	

### ✎ ПРИМЕЧАНИЕ

- Режим чересстрочной развертки не поддерживается.
- При выборе нестандартного видеоматрицы устройство может работать неправильно.

## Лицензия



Произведено по лицензии Dolby Laboratories.

Dolby и символ двойного D являются товарными знаками Dolby Laboratories.



For DTS patents, see <http://patents.dts.com>. Manufactured under license from DTS, Inc. DTS, the Symbol, DTS in combination with the Symbol, DTS Premium Sound|5.1, DTS Digital Surround, DTS Express, and DTS Neo2:5 are registered trademarks or trademarks of DTS, Inc. in the United States and/or other countries. © DTS, Inc. All Rights Reserved



For DTS patents, see <http://patents.dts.com>. Manufactured under license from DTS Licensing Limited. DTS, the Symbol, DTS in combination with the Symbol, and DTS Studio Sound are registered trademarks or trademarks of DTS, Inc. in the United States and/or other countries. © DTS, Inc. All Rights Reserved.



The terms HDMI and HDMI High-Definition Multimedia Interface, and the HDMI Logo are trademarks or registered trademarks of HDMI Licensing LLC in the United States and other countries.



This DivX Certified® device has passed rigorous testing to ensure it plays DivX® video.

To play purchased DivX movies, first register your device at [vod.divx.com](http://vod.divx.com). Find your registration code in the DivX VOD section of your device setup menu.

DivX Certified® to play DivX® video up to HD 1080p, including premium content.

DivX®, DivX Certified® and associated logos are trademarks of DivX, LLC and are used under license.

Covered by one or more of the following U.S. patents: 7,295,673; 7,460,668; 7,515,710; 7,519,274.

This device supports DivX Plus Streaming® for enjoying HD movies and TV shows with advanced features (multi-language subtitles, multiple audio tracks, chapters, smooth FF/RW, etc.) streamed to your device.

### Open Source Licence Notice

Open Source used in this product can be found on the following webpage. (<http://opensource.samsung.com>)

Open Source Licence Notice is written only English.

## Предупреждение относительно неподвижных изображений

Старайтесь избегать длительного воспроизведения на экране неподвижных изображений, например, файлов jpeg, или неподвижных объектов, например, логотипов телепрограмм, полей при панорамном воспроизведении или воспроизведении в формате 4:3, биржевой или новостной ленты внизу. Это может привести к появлению остаточного изображения на экране и, соответственно, к снижению качества изображения. Чтобы избежать преждевременного износа, выполняйте следующие рекомендации:

- Старайтесь не смотреть очень долго один и тот же телевизионный канал.
- Отдавайте предпочтение полноэкранному режиму отображения изображения. Используйте меню настройки формата изображения для выбора оптимального соответствия размеру экрана.
- Установите минимальные приемлемые значения яркости и контрастности. Чем выше значения этих параметров, тем быстрее идет процесс "выгорания экрана".
- Как можно чаще используйте функции телевизора, призванные сократить эффект остаточного изображения и замедлить процесс "выгорания экрана". Подробные сведения см. в соответствующем разделе руководства пользователя.



BN68-07313T-03

**Связывайтесь с SAMSUNG по всему миру**

Если у вас есть предложения или вопросы по продукции Samsung, обращайтесь, пожалуйста, в информационный центр компании Samsung.

Страна	Центр поддержки покупателей ☎	Веб-узел
RUSSIA	8-800-555-55-55 (VIP care 8-800-555-55-88)	<a href="http://www.samsung.com/ru/support">www.samsung.com/ru/support</a>
GEORGIA	0-800-555-555	<a href="http://www.samsung.com/support">www.samsung.com/support</a>
ARMENIA	0-800-05-555	<a href="http://www.samsung.com/support">www.samsung.com/support</a>
AZERBAIJAN	0-88-555-55-55	<a href="http://www.samsung.com/support">www.samsung.com/support</a>
KAZAKHSTAN	8-10-800-500-55-500(GSM: 7799, VIP care 7700)	<a href="http://www.samsung.com/kz_ru/support">www.samsung.com/kz_ru/support</a>
UZBEKISTAN	00-800-500-55-500 (GSM: 7799)	<a href="http://www.samsung.com/support">www.samsung.com/support</a>
KYRGYZSTAN	00-800-500-55-500 (GSM: 9977)	<a href="http://www.samsung.com/support">www.samsung.com/support</a>
TAJIKISTAN	8-10-800-500-55-500	<a href="http://www.samsung.com/support">www.samsung.com/support</a>
MONGOLIA	+7-495-363-17-00	<a href="http://www.samsung.com/support">www.samsung.com/support</a>
UKRAINE	0-800-502-000	<a href="http://www.samsung.com/ua/support">www.samsung.com/ua/support</a> (Ukrainian) <a href="http://www.samsung.com/ua_ru/support">www.samsung.com/ua_ru/support</a> (Russian)
BELARUS	810-800-500-55-500	<a href="http://www.samsung.com/support">www.samsung.com/support</a>
MOLDOVA	0-800-614-40	<a href="http://www.samsung.com/support">www.samsung.com/support</a>

**Производитель:**

ООО «Самсунг Электроникс Рус Калуга»,  
249002, Калужская обл., Боровский р-н, д. Коряково, Первый Северный проезд, владение 1

