

Цифровая видеокамера 4K

Руководство по началу работы

Для получения дополнительной информации об использовании видеокамеры и программного обеспечения посетите следующий веб-сайт:

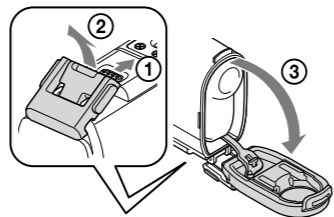
<http://www.sony.net/actioncam/support/>

Для редактирования фильмов используйте компьютерное программное обеспечение "Action Cam Movie Creator", специально предназначенное для этой видеокамеры. Его можно загрузить со следующего веб-сайта.

<http://www.sony.net/acmc/>

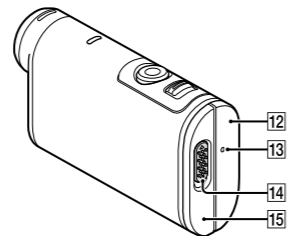
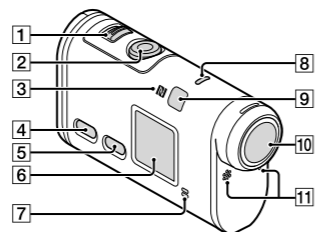
Проверка прилагаемых элементов

- Видеокамера (1)
- Видеокамера помещена в водонепроницаемый футляр. Откройте крышку футляра, как показано ниже.
- Кабель Micro USB (1)
- Перезаряжаемый батарейный блок (NP-BX1) (1)
- Водонепроницаемый футляр (поликарбонат, сделано в Китае) (1)
- Фиксатор крепления (1)
- Плоское клейкое крепление (1)
- Изогнутое клейкое крепление (1)
- Руководство по началу работы (данный документ) (1)
- Справочник (1)



Названия основных частей

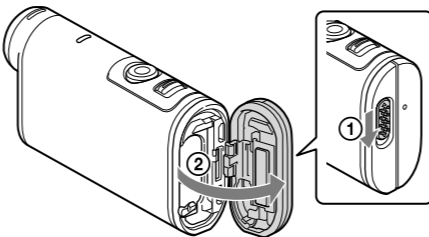
- 1 Переключатель REC HOLD
- 2 Кнопка REC (видео/фото)/ кнопка ENTER (открытие меню)
- 3 **N** (метка N)
- 4 Кнопка PREV (предыдущее меню)
- 5 Кнопка NEXT (следующее меню)
- 6 Панель дисплея
- 7 Динамик
- 8 Индикатор REC/LIVE
- 9 Дистанционный приемник инфракрасного излучения
- 10 Объектив
- 11 Микрофоны
- 12 Крышка разъема (HDMI OUT, разъем Multi/Micro USB)
- 13 Индикатор REC/доступ/CHG (зарядка)
- 14 Запорный рычажок
- 15 Крышка отсека батарейного блока/ карты памяти



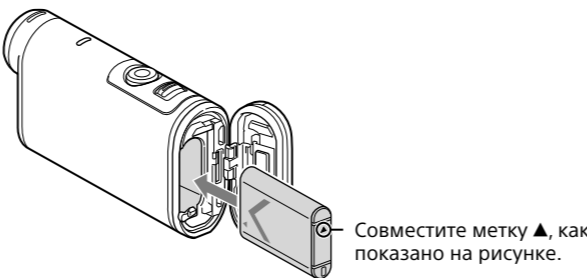
Подготовка к эксплуатации

Зарядка батареи

- 1 Сдвиньте запорный рычажок вниз, чтобы открыть крышку батарейного отсека.



- 2 Вставьте батарейный блок.



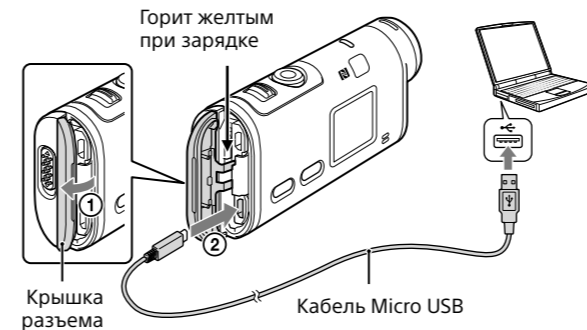
- 3 Закройте крышку.

Убедитесь, что не видна желтая метка на запорном рычажке.

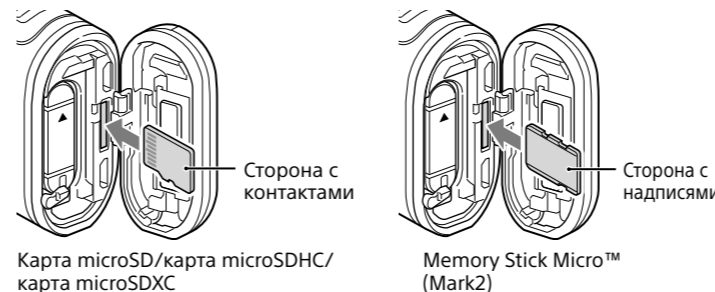
- 4 Убедитесь, что видеокамера выключена.

Чтобы выключить видеокамеру, нажмите кнопку NEXT или PREV несколько раз, чтобы отобразилась индикация [PwOFF], а затем нажмите кнопку ENTER.

- 5 Откройте крышку разъема (1) и подсоедините видеокамеру к включенному компьютеру с помощью кабеля Micro USB (прилагается) (2).



Установка карты памяти



Карта microSD/карта microSDHC/карта microSDXC

Memory Stick Micro™ (Mark2)

- Вставьте карту памяти надлежащим образом, соблюдая правильное расположение соответствующих сторон.
- Чтобы извлечь карту памяти, слегка однократно нажмите на нее.
- * При записи фильмов в формате XAVC S используйте карту SDXC (класс 10). При записи фильмов со скоростью 100 Мбит/с используйте карту памяти SDXC UHS-I (U3).

Примечания

- Работа со всеми картами памяти не гарантируется.
- Убедитесь в правильном направлении установки карты памяти. Если с усилием вставить карту памяти в неправильном направлении, это может привести к повреждению карты памяти, слота для карты памяти или данных изображений.
- Отформатируйте карту памяти перед использованием.
- Перед использованием убедитесь, что крышка разъема и крышка батарейного блока/карты памяти надежно закрыты, и посторонние предметы не зажаты крышками. В противном случае внутрь может попасть вода.

Установка часов

Чтобы установить дату, время и регион, нажмите кнопку NEXT или PREV и выберите [SETUP] → [CONFG] → [DATE].

Запись

- 1 Чтобы включить видеокамеру, нажмите кнопку NEXT или PREV.
- 2 Чтобы выбрать требуемый режим съемки, нажмите кнопку NEXT или PREV.

- 3 Чтобы начать запись, нажмите кнопку REC.

Чтобы остановить запись, нажмите кнопку REC еще раз.
* При нажатии кнопки REC, когда видеокамера выключена, запись начнется с использованием последнего режима съемки, установленного до выключения видеокамеры.

Примечания

- Во время периодов продолжительной съемки температура видеокамеры может повыситься до уровня, при котором съемка автоматически остановится.
- Не гарантируется воспроизведение на этой видеокамере изображений, записанных с помощью других камер.
- При воспроизведении фильмов [XAVC S 120p/100p] или [XAVC S 240p/200p], записанных с помощью этой видеокамеры, на камере, которая не поддерживает этот формат, эта камера может зависнуть. В этом случае извлеките и снова установите батарею.

Настройка

В режиме [SETUP] можно изменить режим съемки и выполнить различные настройки.

- 1 Нажмите кнопку NEXT или PREV, чтобы отобразить [SETUP], затем нажмите кнопку ENTER.
- 2 Нажмите кнопку NEXT или PREV, чтобы отобразить пункт, затем нажмите кнопку ENTER.

Пункты меню

Список режимов

| Дисплей | Режимы |
|---------|---|
| LOOP | Режим циклической видеозаписи |
| MOVIE | Режим видеосъемки |
| PHOTO | Режим фотосъемки |
| INTVL | Режим фотосъемки через определенные интервалы |
| LIVE | Режим прямого потокового видео |
| SETUP | Режим настройки |
| PLAY | Режим воспроизведения |
| PwOFF | Выключение питания |

Примечания

- Управление с помощью кнопок
 - NEXT: переход к следующему меню
 - PREV: переход к предыдущему меню
 - ENTER: открытие меню
- Чтобы вернуться в меню [SETUP] или [CONFIG] из каждого пункта настройки, выберите [BACK], затем нажмите кнопку ENTER.
- При одновременном нажатии кнопок NEXT и PREV можно перейти в меню настройки Wi-Fi.
- Меню может изменяться в зависимости от условий работы видеокамеры.

Пункты, которые можно задать в меню SETUP

| Дисплей | Элементы |
|---------|--------------------------------------|
| V.MODE | Режим установки качества изображения |
| V.FMT | Формат видеосъемки |
| STEDY | SteadyShot |
| AUDIO | Запись звука |
| WIND | Подавление шумов от ветра |
| COLOR | Цветовой режим |
| L.OPT | Время циклической видеозаписи |
| DRIVE | Переключение режима фотосъемки |
| FPS | Интервал фотосъемки |
| SELF | Автоспуск |
| ANGL | Угол обзора фотоснимка |
| LAPSE | Съемка фотографий с интервалом |
| FLIP | Переворот |
| SCENE | Сцена |
| WB | Баланс белого |
| AESFT | Сдвиг автоэкспозиции |
| CONFIG | Настройки конфигурации |

Пункты, которые можно задать в меню CONFIG

| Дисплей | Элементы |
|---------|------------------------------------|
| Wi-Fi | Подключение Wi-Fi |
| GPS | Журнал GPS |
| PLANE | Режим самолета |
| MOUNT | Крепление*1 |
| TC/UB | Временной код/информационный бит |
| IR-RC | Удаленный контроллер ИК |
| HDMI | Настройки HDMI |
| BGM | Фоновая музыка*1, *2 |
| USBPw | Источник питания USB |
| A.OFF | Автовыключение питания |
| BEEP | Сигнал |
| DATE | Настройка даты и времени |
| DST | Настройка перехода на летнее время |
| LANG | Настройка языка |
| V.SYS | Переключение режимов NTSC/PAL |
| VER. | Версия |
| FORMT | Форматирование |
| RESET | Сброс настроек |

*1 Это пункты настройки для Highlight Movie Maker. Для получения дополнительной информации см. справочное руководство.

*2 Данная функция недоступна в некоторых странах/регионах.

Подключение к продаваемому отдельно устройству просмотра в реальном времени

1 Включите питание устройства просмотра в реальном времени.

Для получения дополнительной информации об управлении см. справочное руководство устройства просмотра в реальном времени.

2 Нажмите кнопку NEXT или PREV для выбора [SETUP] → [CONFIG] → [Wi-Fi] → [ON].

3 Выберите код SSID видеокамеры (прикрепленный к этому руководству) на устройстве просмотра в реальном времени.

4 Когда на панели дисплея видеокамеры отобразится индикация [ACPT?], нажмите кнопку ENTER на видеокамере.

Подключение к смартфону

Видеокамерой можно управлять с помощью смартфона, а также продаваемого отдельно устройства просмотра в реальном времени.

Установка на смартфоне приложения PlayMemories Mobile™



Android OS

Найдите приложение PlayMemories Mobile в магазине Google Play, затем установите его. При использовании функций одним касанием (NFC) требуется операционная система Android 4.0 или более поздней версии.

iOS

Найдите приложение PlayMemories Mobile в магазине App Store, затем установите его. При использовании операционной системы iOS функции одним касанием (NFC) недоступны.

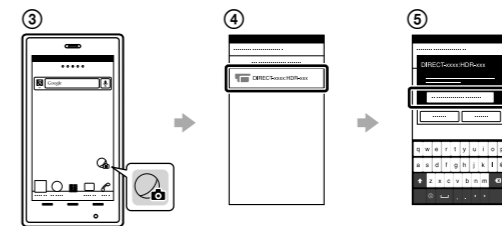
Примечания

- Обновите приложение PlayMemories Mobile до последней версии, если оно уже установлено на смартфоне.
- Не гарантируется работа функции Wi-Fi, описанной в настоящем руководстве, со всеми смартфонами и планшетами.
- Способы работы и экраны дисплея для этого приложения подлежат изменению без предварительного уведомления при будущих обновлениях.
- Дополнительные сведения о приложении PlayMemories Mobile см. на следующем веб-сайте: (<http://www.sony.net/pmm/>)
- В некоторых странах или регионах Google play может не поддерживаться. В этом случае найдите приложение "PlayMemories Mobile" в Интернете и установите его.

Подключение

Android

- Включите видеокамеру и включите на ней Wi-Fi.
- Выберите режим съемки: [LOOP], [MOVIE], [PHOTO], [INTVL].
- Запустите на смартфоне приложение PlayMemories Mobile.
- Выберите код SSID, который напечатан на наклейке, прикрепленной к этому руководству (наклейка находится в руководстве по началу работы на английском языке).
- Введите пароль, который напечатан на той же наклейке (только в первый раз).

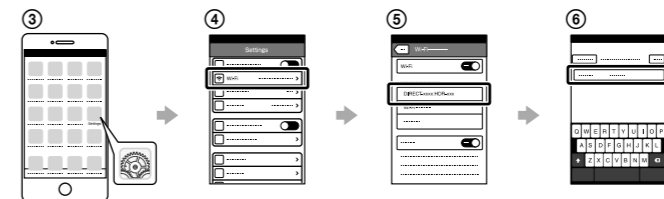


Android (с поддержкой NFC)

Включите Wi-Fi на видеокамере и меткой N (метка N) на смартфоне коснитесь метки N (метка N) видеокамеры. При запуске приложения PlayMemories Mobile будут автоматически применены настройки для установки соединения по сети Wi-Fi.

iPhone

- Выключите видеокамеру и включите на ней Wi-Fi.
- Выберите режим съемки: [LOOP], [MOVIE], [PHOTO], [INTVL].
- Откройте пункт [Settings] на смартфоне.
- Выберите пункт [Wi-Fi] на смартфоне.
- Выберите код SSID, который напечатан на наклейке, прикрепленной к этому руководству (наклейка находится в руководстве по началу работы на английском языке).
- Введите пароль, который напечатан на той же наклейке (только в первый раз).
- Убедитесь, что код SSID видеокамеры отображается на смартфоне.
- Вернитесь к начальному экрану, затем запустите приложение PlayMemories Mobile.



Если наклейка потеряна

При утере наклейки можно восстановить идентификатор пользователя и пароль, выполнив следующие действия.

- Вставьте заряженный батарейный блок в видеокамеру.
- Подключите видеокамеру к компьютеру с помощью кабеля Micro USB (прилагается).
- Чтобы включить видеокамеру, нажмите кнопку NEXT или PREV.
- Отобразите на компьютере [Компьютер] → [PMHOME] → [INFO] → [WIFI_INF.TXT], затем подтвердите идентификатор и пароль.

Использование справочного руководства

"Справочное руководство" является интерактивным руководством по эксплуатации.

Используйте его для получения дополнительной информации об эксплуатации видеокамеры, способах настройки и управления с помощью смартфона, а также правилах техники безопасности.

http://rd1.sony.net/help/cam/1520/h_zz/

