

## Уважаемый покупатель!

Благодарим за то, что вы приобрели радар-детектор X-COP 8500 (приемник высокочастотных сигналов). Внимательно и до конца прочитайте данное руководство, чтобы правильно использовать радар-детектор и продлить срок его службы. Сохраните инструкцию пользователя, чтобы обратиться к ней, если в будущем возникнет такая необходимость.

Обращаем ваше внимание, что устройство не имеет ограничения по условиям эксплуатации в РФ.

### [ Содержание ]

Условия эксплуатации .....	2
Краткое описание .....	3
Технические характеристики .....	4
Комплектация .....	5
Описание разъемов и кнопок .....	7
Инструкция по установке .....	8
Основные функции .....	9
1. Включение .....	9
2. Настройки .....	10
3. Меню .....	11
4. Дисплей .....	15
5. Автоматическое Включение/Отключение звука .....	16
6. Предупреждение о низком напряжении в бортовой сети автомобиля .....	16
7. Обнаружение полицейского радара .....	16
8. GPS параметры .....	18
Обновление прошивки .....	21

## [ Условия эксплуатации ]

1. Ознакомьтесь с условиями в гарантийном талоне.
2. Установите радар-детектор должным образом в соответствии с руководством пользователя. Во избежание несчастных случаев соблюдайте предписанные правила.
3. Применяйте только тот кабель питания, которые идет в комплекте.  
При использовании стороннего зарядного устройства, даже если оно имеет схожий разъем питания, работоспособность может быть нарушена.
4. Соблюдайте температурные условия хранения и эксплуатации (см. технические характеристики). Не допускайте длительного пребывания радар-детектора на солнце.
5. Прежде, чем покинуть автомобиль убедитесь в том, что радар-детектор выключен – не оставляйте устройство на долгое время включенным, это может повести за собой чрезмерное потребление аккумулятора транспортного средства и уменьшения срока эксплуатации радар-детектора.
6. Будьте осторожны при эксплуатации – не допускайте падения или сдавливания устройства.
7. Во избежание дорожно-транспортных происшествий не совершайте каких-либо манипуляций с радар-детектором во время управления автомобилем.
8. Во время чистки салона автомобиля снимите радар-детектор во избежание попадания на него чистящего средства, так как это может привести к изменению внешнего вида или нарушить работоспособность.
9. Не устанавливайте устройство в том месте, откуда происходит открытие подушки безопасности.
10. Используйте напряжение 12-24 В.
11. Ничего не должно закрывать или покрывать устройство во время его использования.
12. Не используйте радар-детектор вне транспортного средства.

13. Показания радар-детектора могут быть неточными в связи с возможными сторонними излучениями. Мощные источники излучения могут приводить к нестабильной работе устройства.

14. В зависимости от особенностей ландшафта, показания устройства могут различаться.

15. Радар-детектор предназначен только для обнаружения источников радиоизлучений. Производитель не может гарантировать абсолютное обнаружение всех существующих источников радиосигнала, в связи с возможными изменениями характеристик и параметров измерительных приборов.

### [ Краткое описание ]

Neoline X-COP 8500 призван обеспечить вашу безопасность за рулем. Большая часть полицейских радаров и постов полиции, оснащенных радарными комплексами, находится на оживленных городских шоссе или загородных скоростных трассах, где действует режим ограничения скорости, поэтому даже если вы не знаете об этом или отсутствует соответствующий знак – вы всегда будете предупреждены и не нарушите правила дорожного движения.

Встроенный GPS модуль позволяет обнаруживать полицейские радары по заранее установленным координатам в базе и обеспечивает безопасную езду.

Радиомодуль обнаружения полицейских радаров Стрелка и чувствительность антенны радар-детектора Neoline X-COP 8500 обеспечивает высочайшую степень обнаружения излучающих устройств, показывает текущие обнаруженные частоты, а встроенная интеллектуальная система распознавания ложных сигналов была специально разработана для того, чтобы вы не отвлекались на сторонние сигналы, схожие с частотой полицейского радара.

**Примечание: наличие GPS модуля является необходимым условием для обнаружения таких полицейских камер, которые используют только видеоблок, например «Автодория» или определенный тип камер «Стрелка-видеоблок», т.к. они не излучают радиосигналы и могут быть детектированы только с помощью заранее установленных точек координат в базе GPS.**



### [ Технические характеристики ]

- GPS база полицейских радаров РФ и Европы
- GPS модуль: MAT1316-MST1 (Производитель: Micro Advantech, Korea)
- Радиомодуль обнаружения полицейских радаров Стрелка
- Обнаружение всех типов современных полицейских радаров \*
- Режим X-COP
- Белый OLED дисплей (128x36 пикселей)
- Голосовые подсказки на русском языке
- Интуитивно понятное управление кнопками PWR/MENU, VOLUME/SET
- Переключение режима город/трасса
- Настройка громкости (8 уровней)
- Обновление прошивки через порт Mini USB
- Предупреждение о низком напряжении в бортовой сети и авто выключение
- Обнаружение сигналов широкого диапазона частот (X, K, Ka, laser)
- Защита от обнаружения VG-2
- Дальность обнаружения 1~2 км
- Входящее напряжение 12/24 В

\* (Стрелка, Автотория, Робот, МЕСТА, Кордон, Крис, Поток, Vocord, Папира, Искра, Радис, Кретчет, ПКС-4, Амата, ЛИСД, Арена, Бинар, Беркут, Визир и др.)

## **Частота принимаемых излучений**

- Ultra-X диапазон
- Ultra-K диапазон
- X диапазон (10.525 ГГц +/- 50МГц)
- K диапазон (24.150 ГГц +/- 100 МГц)
- KA диапазон (34.70 ГГц +/- 1300 МГц)
- Лазер (800nm ~ 1100nm)
- Стрелка (24.150 GHz)

## **Характеристики**

- Теплый старт: < 1 сек
- Холодный старт: < 33 сек
- Входящее напряжение: DC 11В ~ 28В
- Потребление тока: стандарт 150мА, максимально 350мА
- Размеры: 105.0 (длина) \* 65 (ширина) \* 28 (высота)
- Рабочая температура: -20°C ~ 70°C

## **[ Комплектация ]**

Neoline X-COP 8500

USB кабель

Крепление на магните к приборной панели

Коврик на клейкой основе

ЗУ для подключения автомобильную розетку с кнопкой ВКЛ/ВЫКЛ (12В ~ 24В)

Руководство пользователя

Гарантийный талон



1. Neoline X-COP 8500
2. Крепление на магните
3. Кабель USB
4. Коврик на клейкой основе
5. ЗУ для подключения в автомобильную розетку с кнопкой ВКЛ/ВЫКЛ (12В ~ 24В)

## [ Описание разъемов и кнопок ]



## [ Инструкция по установке ]

### 1. Крепление на магните



- 1) Приклейте магнит к приборной панели на ровной поверхности.
- 2) Поместите X-COP 8500 на магнит.
- 3) Подключите кабель питания 12В ~ 24В в прикуриватель и в X-COP 8500.

● **Внимание:** Приклейте магнит к приборной панели таким образом, чтобы радар-детектор находился на нем в горизонтальном положении для обеспечения полноценного обнаружения сигналов полицейских радаров.

### 2. Коврик на клейкой основе



- 1) Поместите коврик на приборную панель на ровной поверхности.
- 2) Поместите X-COP 8500 на коврик.
- 3) Подключите кабель питания 12В ~ 24В в прикуриватель и в X-COP 8500.

● **Внимание:** Поместите коврик на приборной панели таким образом, чтобы радар-детектор находился на нем в горизонтальном положении.



**Предупреждение:** Производитель не несет ответственности за неправильную установку устройства. Вы можете вносить изменения исходя из реальной ситуации, не нарушая общих принципов безопасности вождения.

## [ Основные функции ]

### 1. Включение

1.1. При запуске двигателя автомобиля X-COP 8500 включится автоматически, если подключен кабелем зарядного устройства в прикуриватель. После включения произойдет быстрая автоматическая настройка радар-детектора и появятся соответствующие обозначения на дисплее.

При включении:



Автоматическая настройка:

**X ВКЛ** или **X ВЫКЛ**



**К ВКЛ** или **К ВЫКЛ**



**КА ВКЛ** или **КА ВЫКЛ**



**ЛАЗЕР ВКЛ** или **ЛАЗЕР ВЫКЛ**



**СТРЕЛКА ВКЛ** или **СТРЕЛКА ВЫКЛ**

1.2. Для выключения устройства выключите двигатель автомобиля, нажмите кнопку ВКЛ/ВЫКЛ на ЗУ в автомобильную розетку или нажмите кнопку PWR/MENU на устройстве в течение 2 сек.

1.3. При выключении с помощью кнопки PWR/MENU вы услышите 4 характерных сигнала, на дисплее будет мигать логотип компании Neoline.



## 2. Настройки

### 2.1. Кнопка PWR/MENU

2.1.1. Короткое нажатие: вход в Меню или Включение

2.1.2. Длинное нажатие: Выключение

### 2.2. Кнопка VOLUME/SET

2.2.1. В стандартном режиме

- Короткое нажатие: изменение уровня громкости 0 ~ 8



- Длинное нажатие: добавление/удаление новой координаты данных (Нажмите и удерживайте кнопку во время обнаружения ранее добавленной пользователем координаты – координата удалится из памяти устройства)

**КООРДИНАТЫ ДОБАВЛЕНЫ**

**КООРДИНАТЫ УДАЛЕНЫ**

**Примечание: новые координаты добавляются в память устройства**

### 2.2.2. В режиме меню

- Короткое нажатие: подтверждение выбранного параметра
- Длинное нажатие: выход из меню.

## 3. Меню

3.1. Короткое нажатие кнопки PWR/MENU — вход в режим настроек.  
На дисплее отобразится:

### НАСТРОЙКИ

3.2. Для выхода из режима настроек необходимо нажать и удерживать кнопку VOLUME/SET на 2 сек или не нажимать никакие кнопки в течение 5 сек.

На дисплее отобразится:

### НАСТРОЙКИ ЗАВЕРШЕНЫ

3.3. В режиме настроек при нажатии кнопки PWR/MENU меняются следующие значения

3.3.1. Город / X-COP / Трасса (переключается кнопкой VOLUME/SET)

**Город:** Чувствительность ниже на 20dBm

### ГОРОД

**X-COP:**

Скорость: 0 км/ч ~ 40 км/ч - радар-детектор не будет производить голосовые оповещения на получаемые сигналы полицейских радаров. Только индикация на дисплее.

Скорость: 41 км/ч ~ 70 км/ч - режим Город

Скорость: 71 км/ч и выше - режим Трасса

### РЕЖИМ X-COP

**Трасса:** 100% чувствительность модуля радар-детектора

## **ТРАССА**

3.3.2. Подсветка дисплея (переключается кнопкой VOLUME/SET)

Яркая: 100% яркость дисплея

## **ЯРКАЯ**

Средняя: 50% яркость дисплея

## **СРЕДНЯЯ**

Темная: подсветка выключена

## **ТЕМНАЯ**

3.3.3. Автоматическое Отключение звука (переключается кнопкой VOLUME/SET)

При Отключении уровень громкости будет уменьшен на 50%, в течение 4 сек после начала оповещения об обнаруженном сигнале.

- При включенной функции на дисплее отобразится:

## **ГРОМКОСТЬ ВКЛ**

- При отключенной функции на дисплее отобразится:

## **ГРОМКОСТЬ ВЫКЛ**

3.3.4. Установка скорости, выше которой начнется оповещение (переключается кнопкой VOLUME/SET)

Если скорость автомобиля будет ниже установленной скорости в этом параметре, то X-COP 8500 будет оповещать о полицейских радарах только текстом на дисплее и миганием светодиодов, без звукового оповещения.

## **ЗВУКОВОЕ ОПОВЕЩЕНИЕ ПРИ**



**ВЫКЛ**

или (например)

**40КМ**

3.3.5. Предупреждение о низком напряжении в бортовой сети автомобиля (переключается кнопкой VOLUME/SET)

- Предупреждать о низком напряжении ВКЛ

**ПРЕДУПРЕЖДАТЬ О НИЗКОМ НАПРЯЖЕНИИ ВКЛ**

- Предупреждать о низком напряжении ВЫКЛ

**ПРЕДУПРЕЖДАТЬ О НИЗКОМ НАПРЯЖЕНИИ ВЫКЛ**

3.3.6. Включение/Отключение диапазонов принимаемых частот (переключается кнопкой VOLUME/SET)

**X ВКЛ**

или

**X ВЫКЛ**

**K ВКЛ**

или

**K ВЫКЛ**

**КА ВКЛ**

или

**КА ВЫКЛ**

**ЛАЗЕР ВКЛ**

или

**ЛАЗЕР ВЫКЛ**

**СТРЕЛКА ВКЛ**

или

**СТРЕЛКА ВЫКЛ**

Включение/Отключение голосового и звукового оповещения (переключается кнопкой VOLUME/SET)

**ГОЛОС ВКЛ**

или

**ГОЛОС ВЫКЛ**

**ЗВУКОВОЕ ОПОВЕЩЕНИЕ ВКЛ**

или

**ЗВУКОВОЕ ОПОВЕЩЕНИЕ ВЫКЛ**

3.3.7. Установка часового пояса (переключается кнопкой VOLUME/SET)

Установите ваш текущий часовой пояс. Обратите внимание, что устанавливать необходимо только часы, а не минуты.

**Часовой пояс**



**12:00**

3.3.8. Восстановление до заводских установок (переключается кнопкой VOLUME/SET)

**ВОССТАНОВИТЬ ДО ЗАВОДСКИХ УСТАНОВОК?**

Заводские установки:

- Режим Трасса
- Подсветка Яркая
- Автоматическое Отключение звука
- Диапазон К, Лазер, Стрелка – ВКЛ
- Диапазон X, КА - ВыКЛ
- Голосовое оповещение – ВКЛ
- Звуковое оповещение – ВКЛ
- Ограничение скорости = 60 км/ч
- Предупреждение о низком напряжении в бортовой сети - ВКЛ

**ВОССТАНОВЛЕНО**

3.3.9. Удаление всех пользовательских координат (переключается кнопкой VOLUME/SET)

**УДАЛЕНИЕ КООРДИНАТ**

При нажатии кнопки (VOLUME/SET) все координаты будут удалены

**КООРДИНАТЫ УДАЛЕНЫ**

## 4. Дисплей

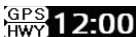
4.1. Во время поиска сигнала спутника мигает иконка GPS на дисплее



После нахождения сигнала от спутника иконка GPS постоянно горит на дисплее

4.2. Стандартный режим дисплея

Во время стоянки автомобиля на дисплее отображается текущее время

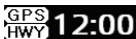


Во время движения автомобиля на дисплее отображается текущая скорость

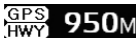


4.3. Дисплей при обнаружении точки GPS

Во время стоянки автомобиля на дисплее отображается текущее время



Во время движения автомобиля на дисплее отображается кол-во метров до точки GPS



4.4. Дисплей при обнаружении полицейского радара с помощью радиомодуля

Иконка диапазона частот, в котором работает полицейский радар и уровень сигнала отображаются на дисплее



## 5. Автоматическое Включение/Отключение звука

3.3. При Отключении уровень громкости оповещения будет уменьшен в 2 раза, через 4 сек после обнаружения полицейского радара.

3.4. Через 10 сек устройство перейдет в стандартный режим звучания.

## 6. Предупреждение о низком напряжении в бортовой сети автомобиля

Если напряжение в бортовой сети ниже, чем 10.0В X-COP 8500 выдаст предупреждение на дисплее и выключится автоматически, чтобы не допустить разрядки аккумулятора вашего автомобиля.

### НИЗКОЕ НАПРЯЖЕНИЕ В СЕТИ



## 7 Обнаружение полицейского радара.

7.1. Отображение на дисплее

Когда X-COP 8500 обнаруживает сигнал полицейского радара на дисплее отображается диапазон частот и мощность сигнала.

**X** [Progressive bars] **5** (X диапазон, уровень сигнала 5)

**K** [Progressive bars] **5** (K диапазон, уровень сигнала 5)


**KA** [Progressive bars] **5** (Ka диапазон, уровень сигнала 5)



При обнаружении Лазера происходит мигание дисплея

**ЛАЗЕР**

При обнаружении полицейского радара Стрелка происходит мигание дисплея

**СТ**  **5**

(радар Стрелка, уровень сигнала 5)

7.2. При обнаружении полицейского радара GPS и Радиомодулем одновременно на дисплее появляется информация о Диапазоне частот и уровне сигнала (с левой стороны) и расстояния до полицейского радара (с правой)

Например (уровень сигнала 5):

**X 5 950M**

**K 5 950M**

**KA5 950M**

**CT5 950M**

**LSR 950M**

7.3. Уровень сигнала

Полученные сигналы распределяются от 1 до 5 уровня, в зависимости от мощности. Чем выше уровень сигнала тем интенсивней звуковое оповещение и мигание светодиодов.

Уровни	1	2	3	4	5
Интервал оповещения (сек)	1.5	0.9	0.6	0.3	0.15

## 7.4. Система распознавания сигналов

**Neoline X-COP 8500 имеет уникальную систему точного распознавания сигналов полицейских радаров. При первичном обнаружении сигнала радар-детектор производит диагностику на предмет ложного сигнала. При отрицательном показателе X-COP 8500 будет издавать характерное звучание (на протяжении 4 сек) о нахождении полицейского радара. В это время происходит дополнительная полная диагностика сигнала. При устойчивом уровне последует звуковое сопровождение об обнаружении полицейского радара.**

## 8. GPS параметры

8.1. Радар-детектор X-COP 8500 настроен на обнаружение таких типов полицейских радаров, как:

Тип полицейского радара	GPS-модуль	Радиомодуль
Стрелка-СТ	●	●
Стрелка-М		●
Стрелка видеоблок	●	
Камера контроля проезда по полосе общественного транспорта и контроля скорости	●	●
Автодория - камера, высчитывающая среднюю скорость на участке дороги	●	
Мобильная засада ДПС		●
Стационарный радарный комплекс	●	●
Маломощный радар	●	●
Камера контроля проезда по полосе общественного транспорта и проезда на красный свет	●	
Пост ДПС	●	

## 8.2. Расстояние до точек GPS

- В случае обнаружения полицейского радара имеющего только видео модуль, звуковое оповещение начнется за 1.2 км до точки GPS
- В остальных случаях начало оповещения зависит от текущей скорости авто

Скорость авто (км/ч)	Расстояние (м)
0 ~ 60	600
61 ~ 70	650
71 ~ 80	700
81 ~ 90	750
91 ~ 100	800
101 ~ 110	850
110+	900

## 8.3. Голосовое оповещение о различных типах полицейских радаров, которые находятся в базе GPS

Тип камеры	Голосовое оповещение
Стрелка	Радар Стрелка
Стрелка видеоблок	Видеоконтроль дорожного движения
Стрелка видеоблок контроль полосы ОТ	Видеоконтроль полосы общественного транспорта
Стрелка видеоблок контроль движения грузовиков	Видеоконтроль движения грузового транспорта
Стационарный/Маломощный радар	Контроль скорости
Проезд на красный свет	Видеоконтроль движения
Пост ДПС	Пост ДПС
Автодория - средняя скорость на участке дороги (1 точка)	Внимание! Видеоконтроль участка дороги
Автодория - средняя скорость на участке дороги (2 точка)	Видеоконтроль завершен

## ВНИМАНИЕ:

1. После оповещения о полицейском радаре озвучивается разрешенная скорость на текущем участке дороги.

**Например: «Радар Стрелка, 60 километров в час»**

2. При детектировании камеры, контролирующей среднюю скорость (Автодория) при превышении вашей текущей скорости (на участке дороги между 1 и 2 камерой) будет происходить звуковое оповещение, сигнализирующее, что вы превышаете допустимую скорость.

### 8.4. Пользовательские координаты

#### 8.4.1. Добавление координат

Нажмите кнопку Режим в течение 2 сек во время работы GPS модуля - пользовательская зона будет добавлена в память устройства.

**Координаты**



**добавлены**

#### 8.4.2. Удаление координат

Нажмите кнопку VOLUME/SET в течение 2 сек во время оповещения о въезде в зону добавленную пользователем – пользовательская зона будет удалена.

**Координаты**



**удалены**

#### 8.4.3. Оповещение о пользовательской зоне

X-COP 8500 начинает оповещение за 600 м до добавленной пользователем зоны и отображает расстояние на дисплее.



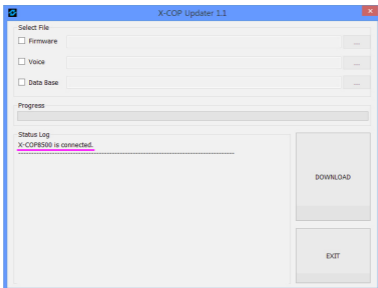
#### [ Обновление прошивки ]

Вы можете обновить прошивку на X-COP 8500 с помощью программы "X-COP 8500 Updater". Актуальные прошивки и программу обновления вы можете найти в подразделе «Скачать», в разделе «X-COP 8500» на сайте [neoline.ru](http://neoline.ru)

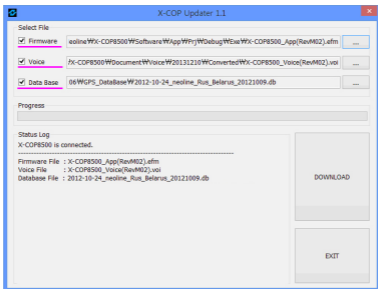
Пожалуйста, используйте последние версии прошивок, которые обеспечат наиболее корректную работу устройства.

Инструкция по обновлению:

1. Запустите "RD\_Updater.exe" файл.
2. Подключите X-COP 8500 к Вашему ПК используя кабель mini USB. При подключении вы увидите надпись "GPS & Radar is connected" в интерфейсе программы.



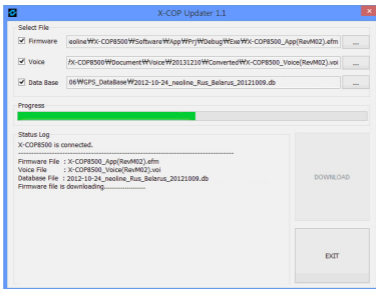
3. Выберите последнюю прошивку с сайта [neoline.ru](http://neoline.ru)  
При необходимости выберите файлы: GPS Firmware, Data Base и Voice



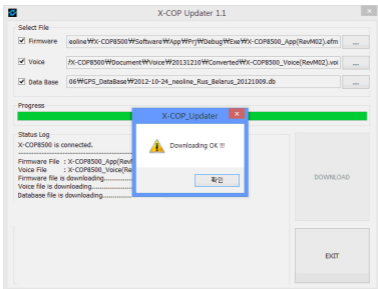
4. Нажмите кнопку “DOWNLOAD”.

Во всплывающем окне увидите статус обновления.

Нажмите “OK” после окончания обновления.



5. После завершения процесса обновления вы увидите подтверждение об успешном обновлении прошивки в интерфейсе программы.



6. Отсоедините X-COP 8500 от Вашего ПК.