

Мы всегда ГОТОВЫ ПОМОЧЬ!

Зарегистрируйте свое устройство и получите поддержку на
www.philips.com/welcome

PS1

Возник вопрос?
Обратитесь в
Philips



Руководство ПОЛЬЗОВАТЕЛЯ

PHILIPS

Содержание

1 Важная информация	2
Техника безопасности	2
Осторожное обращение с устройством	4
Забота об окружающей среде	4
Справка и поддержка	4

2 Акустические системы SoundSphere DesignLine	6
Введение	6
Комплектация	6
Описание основной АС	7
Описание пульта ДУ	8

3 Начало работы	10
Распаковка и установка акустических систем SoundSphere DesignLine	10
Установка акустических систем SoundSphere DesignLine	10
Подключение	11
Подготовка пульта ДУ	14
Включение	14

4 Использование акустических систем SoundSphere DesignLine	16
Воспроизведение аудиопотока с телевизора, подключенного с помощью HDMI ARC	16
Воспроизведение аудио и видео с цифрового устройства, подключенного с помощью HDMI IN	16
Воспроизведение аудио с внешнего устройства, подключенного с помощью аналоговых аудиоразъемов	17
Воспроизведение с устройства Bluetooth	18
Регулировка громкости	19
Выбор предустановленного звукового эффекта	19

5 Характеристики изделия	20
---------------------------------	-----------

6 Устранение неисправностей	21
------------------------------------	-----------

7 Предупреждение	23
Соответствие нормативам	23
Товарные знаки	23

1 Важная информация

Перед включением устройства ознакомьтесь со всеми инструкциями. Гарантия не распространяется на повреждения, вызванные несоблюдением инструкции.

Техника безопасности

Ознакомьтесь с приведенными обозначениями безопасности.



Значок молнии указывает на наличие изолированных материалов в устройстве и опасность поражения электрическим током. В целях безопасности не снимайте корпус.

Восклицательный знак указывает на функции, перед использованием которых необходимо внимательно ознакомиться с прилагаемым руководством во избежание последующих проблем с работой и обслуживанием устройства.

ОСТОРОЖНО! Для предотвращения возгорания или поражения электрическим током запрещается подвергать данное устройство воздействию дождя или влаги, а также помещать на него заполненные жидкостью сосуды, например вазы.

ВНИМАНИЕ! Во избежание поражения электрическим током полностью вставляйте вилку в розетку электросети. Для регионов, где используются поляризованные вилки: во избежание поражения электрическим током полностью вставляйте широкий штекер в широкий разъем.

Важные инструкции по безопасности

Следуйте всем указаниям.

- Обратите внимание на все предупреждения.
- Запрещается использовать данный прибор вблизи воды.
- Очищайте устройство только сухой тканью.
- Запрещается блокировать вентиляционные отверстия устройства. Устанавливайте устройство в соответствии с инструкциями производителя.
- Запрещается устанавливать устройство возле источников тепла, таких как батареи отопления, обогреватели, кухонные плиты и другие приборы (включая усилители), излучающие тепло.
- Не наступайте на сетевой шнур и не заземляйте его, особенно в области вилки, розетки и в месте выхода из прибора.
- Используйте только принадлежности/аксессуары, рекомендованные производителем.
- Устанавливайте устройство только на тележку, подставку, треногу, кронштейн или стол, рекомендуемые производителем или входящие в комплект поставки. При использовании тележки передвигайте ее осторожно во избежание падения устройства.



- Отключайте прибор от сети во время грозы или во время длительного перерыва в использовании.

- При необходимости технической диагностики и ремонта обращайтесь только к квалифицированным специалистам. Проведение диагностики необходимо при любых повреждениях прибора, например при повреждении сетевого шнура или вилки, попадании жидкости или какого-либо предмета в прибор, воздействии дождя или влаги, неполадках в работе или падении.
- Использование элементов питания. **ВНИМАНИЕ!** Для предотвращения утечки электролита и во избежание телесных повреждений, порчи имущества или повреждения устройства соблюдайте следующие правила.
 - Вставляйте элементы питания правильно, соблюдая полярность, указанную на устройстве (знаки + и -).
 - Не устанавливайте одновременно элементы питания разных типов (старые и новые; угольные и щелочные и т.п.).
 - Запрещается подвергать элементы питания (упакованные или установленные) воздействию высоких температур, включая прямые солнечные лучи, огонь и т.п.
 - При длительном перерыве в использовании извлекайте элементы питания.
- Опасность проглатывания плоской батареи!
 - В устройстве может содержаться плоская батарея/батарея таблеточного типа, которую можно легко проглотить. Хранить батареи необходимо в недоступном для детей месте! Попадание батареи внутрь может стать причиной тяжелых травм или смерти. В течение двух часов с момента попадания батареи внутрь могут возникнуть тяжелые ожоги внутренних органов.
 - В случае проглатывания батареи или ее попадания в организм немедленно обратитесь к врачу.
 - При замене храните новую и использованную батареи в недоступном для детей месте. После замены проследите за тем, чтобы крышка отсека для батарей была надежно закрыта.
 - Если надежно закрыть крышку отсека для батареи невозможно, откажитесь от дальнейшего использования устройства. Поместите его в недоступное для детей место и обратитесь к производителю.
 - Не допускайте попадания капель или брызг на устройство.
 - Не помещайте на прибор потенциально опасные предметы (например, сосуды с жидкостями и зажженные свечи).
 - Если для отключения устройства используется сетевой шнур или приборный штепсель, доступ к ним должен быть свободным.



Предупреждение

- Запрещается снимать корпус устройства.
- Запрещается смазывать детали устройства.
- Запрещается устанавливать устройство на другие электрические устройства.
- Не подвергайте устройство воздействию прямых солнечных лучей, открытых источников огня и высоких температур.
- Убедитесь, что обеспечен легкий доступ к сетевому шнуру, вилке или адаптеру для отключения устройства от электросети.

Риск перегрева! Никогда не устанавливайте устройство в ограниченном пространстве. Оставьте не менее 10 см свободного пространства вокруг устройства для обеспечения вентиляции. Убедитесь, что занавески или другие объекты не закрывают вентиляционные отверстия устройства.

Сетевой предохранитель

Эта информация применима только к изделиям с сетевой вилкой английского стандарта.

Данное устройство оснащено одобренной к применению литой сетевой вилкой.

Для замены используйте предохранитель со следующими характеристиками:

- соответствие параметрам, указанным на вилке;
- соответствие стандарту BS 1362;
- наличие маркировки ASTA.

В случае возникновения сомнений при выборе типа предохранителя обратитесь в торговую организацию по месту приобретения.

Предупреждение. В соответствии с директивой EMC (2004/108/EC) запрещается отсоединять вилку от шнура питания.

Осторожное обращение с устройством

Для очистки устройства используйте только микроволоконный материал.



Изделие разработано и изготовлено с применением высококачественных деталей и компонентов, которые подлежат переработке и повторному использованию.



Маркировка символом перечеркнутого мусорного бака означает, что данное изделие попадает под действие директивы Европейского совета 2002/96/EC. Узнайте о раздельной утилизации электротехнических и электронных изделий согласно местному законодательству.

Действуйте в соответствии с местными правилами и не выбрасывайте отработавшее изделие вместе с бытовыми отходами.

Правильная утилизация отработавшего изделия поможет предотвратить возможные негативные последствия для окружающей среды и здоровья человека.



В изделии содержатся элементы питания, которые попадают под действие директивы EC 2006/66/EC и не могут быть утилизированы вместе с бытовым мусором.

Узнайте о раздельной утилизации элементов питания согласно местному законодательству, так как правильная утилизация поможет предотвратить негативные последствия для окружающей среды и здоровья человека.

Справка и поддержка

Для получения полной поддержки онлайн посетите веб-сайт www.philips.com/support, где вы сможете:

- загрузить полное руководство пользователя;
- распечатать краткое руководство пользователя;
- просмотреть учебные видеоматериалы (доступны только для некоторых моделей);
- просмотреть ответы на часто задаваемые вопросы (FAQ);
- задать вопрос по электронной почте;

- проконсультироваться с представителем службы поддержки в чате.

Следуйте инструкциям на веб-сайте, чтобы выбрать язык, после чего введите номер модели вашего устройства.

С вопросами также можно обратиться в центр поддержки покупателей в вашей стране. Перед обращением в центр поддержки запишите номер модели и серийный номер устройства. Эти сведения указаны на задней или нижней панели устройства.

2 Акустические системы SoundSphere DesignLine

Поздравляем с покупкой, и добро пожаловать в клуб Philips! Чтобы воспользоваться всеми преимуществами поддержки Philips, зарегистрируйте устройство на веб-сайте www.philips.com/welcome.

При обращении в центр поддержки необходимо назвать номер модели и серийный номер устройства. Серийный номер и номер модели указаны на нижней панели устройства. Укажите эти номера здесь:

Номер модели: _____

Серийный номер: _____

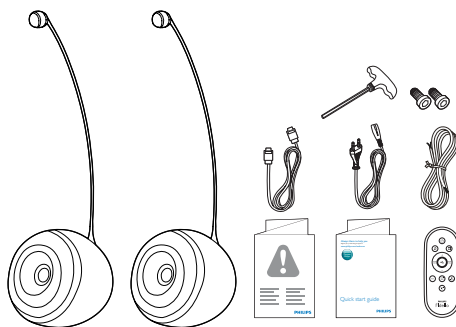
Введение

Возможности акустических систем SoundSphere DesignLine:

- воспроизведение аудиопотока с телевизора с использованием подключения HDMI ARC.
- воспроизведение аудиопотока с внешнего цифрового устройства, например телеприставки, проигрывателя DVD/Blu-ray или игровой приставки с использованием подключения HDMI.
- воспроизведение аудиопотока с внешнего аналогового устройства с использованием подключения AUX IN.
- воспроизведение аудиопотока с устройств Bluetooth.

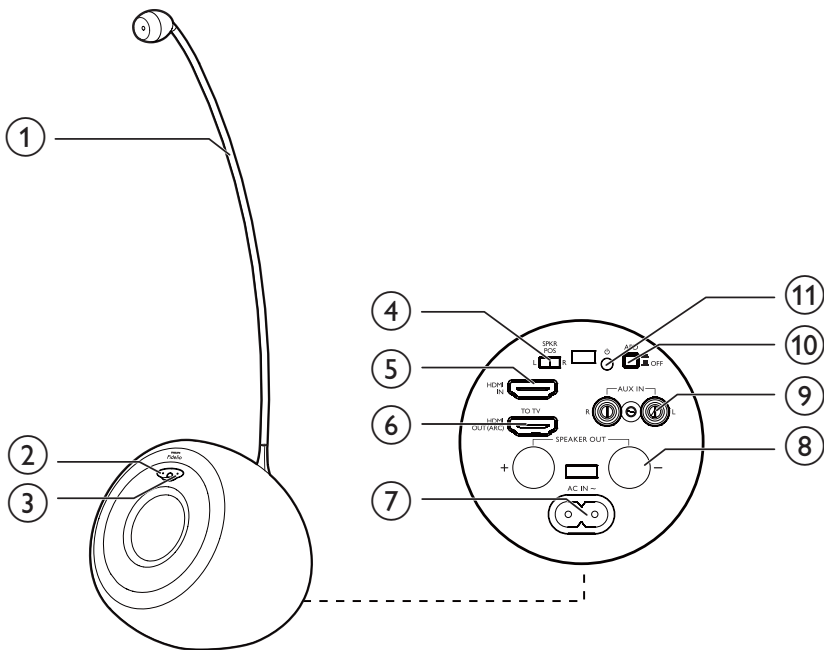
Комплектация

Проверьте комплектацию устройства.



- Акустические системы SoundSphere DesignLine — 2 шт. и стойки для ВЧ-динамиков — 2 шт.
- Шестигранный ключ — 1 шт. и винты для крепления стоек для ВЧ-динамиков — 2 шт.
- Кабель для подключения АС — 1 шт.
- Кабель HDMI — 1 шт.
- Кабель питания переменного тока — 1 шт.
- Пульт дистанционного управления — 1 шт.
- Печатная документация

Описание основной АС



① Стойка для ВЧ-динамика

② Индикатор питания

- Горит красным светом в спящем режиме.
- При дистанционном управлении работающими акустическими системами SoundSphere DesignLine мигает красным светом.
- Индикатор не горит, когда устройство находится в режиме ожидания или когда работают АС SoundSphere DesignLine.

③ Индикатор источника

- При выборе Bluetooth в качестве источника аудио загорается синим светом.
- При выборе HDMI ARC в качестве источника аудио загорается белым светом.

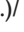
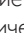

- При выборе в качестве аудиоисточника входа HDMI IN индикатор загорается зеленым светом.
- При выборе в качестве аудиоисточника разъема AUX индикатор загорается желтым светом.

④ SWAP L/R

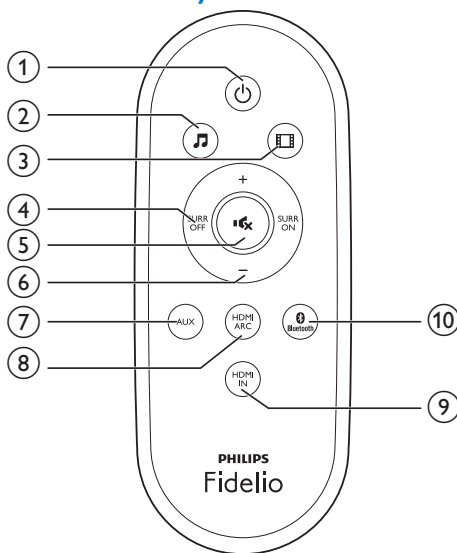
- Выберите левый или правый аудиоканал, чтобы установить основную АС с той или иной стороны телевизора в зависимости от расположения сетевой розетки.





⑤ HDMI IN

- Подключение к выходу HDMI на цифровом устройстве.

- ⑥ **HDMI OUT (ARC)**
 - Подключение к входу HDMI (ARC) на телевизоре.
- ⑦ **AC IN~**
 - Подключение к источнику питания.
- ⑧ **SPEAKER OUT +/-**
 - Подключение двух АС с помощью прилагаемого аудиокабеля.
- ⑨ **AUX IN L/R**
 - Подключение к аналоговым аудиовыходам на телевизоре или внешнем устройстве.
- ⑩ **APD  (вкл.)/  (выкл.)**
 - Включение или выключение функции автоматического отключения питания.
- ⑪ 
 - Нажмите для включения АС или перехода в спящий режим.
 - Нажмите и удерживайте более 3 секунд, чтобы включить режим ожидания.

Описание пульта ДУ



- ① 
 - Нажмите для включения АС или перехода в спящий режим.
 - Нажмите и удерживайте более 3 секунд, чтобы включить режим ожидания.
- ② 
 - Включение аудиоэффекта для музыки.
- ③ 
 - Включение аудиоэффекта для кино.
- ④ **SURR OFF/ON**
 - Выключение/включение режима виртуального объемного звука.
- ⑤  (без звука)
 - Отключение и включение звука.
- ⑥ +/- (громкость)
 - Увеличение или уменьшение громкости.

⑦ AUX

- Выбор подключения AUX в качестве источника аудиосигнала.

⑧ HDMI ARC

- Выбор подключения HDMI ARC в качестве источника. Выбор подключения HDMI ARC возможен только при подключении акустических систем SoundSphere DesignLine к телевизору с поддержкой HDMI ARC с помощью разъема HDMI ARC.

⑨ HDMI IN

- Выбор подключения HDMI IN в качестве источника.

⑩ Bluetooth

- Переход в режим Bluetooth.

3 Начало работы



Внимание

- Использование кнопок управления и регулировки или выполнение действий, отличных от описанных ниже, может привести к радиационному облучению и к другим опасным последствиям.

Всегда следуйте инструкциям, приведенным в данной главе.

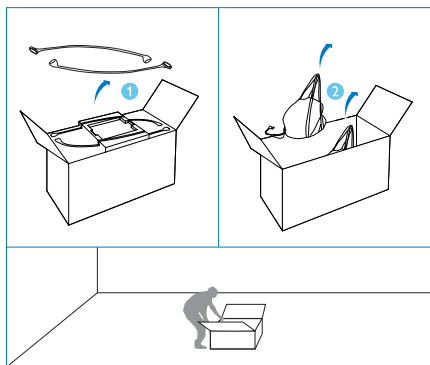
Распаковка и установка акустических систем SoundSphere DesignLine



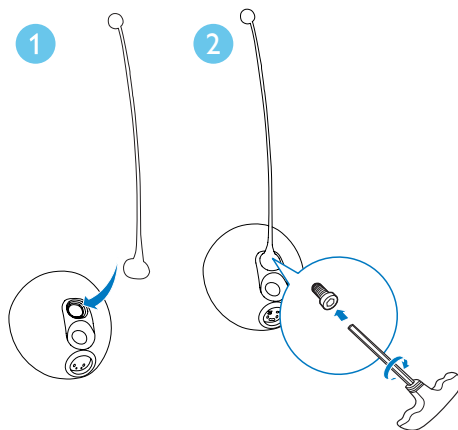
Внимание

- Стойки для ВЧ-динамиков необходимо распаковывать и устанавливать на открытом пространстве.
- Поочередно извлекайте акустические системы из коробки двумя руками.

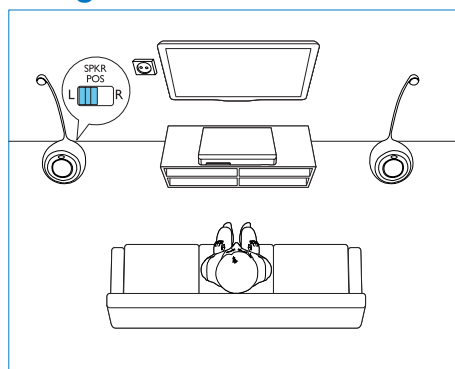
- Убедившись, что имеется достаточно свободного пространства, сначала извлеките из коробки стойки для ВЧ-динамиков, а затем — сами АС (в чехлах).



- Стойки для ВЧ-динамиков установите в акустические системы с помощью шестигранного ключа и винтов (входят в комплектацию).

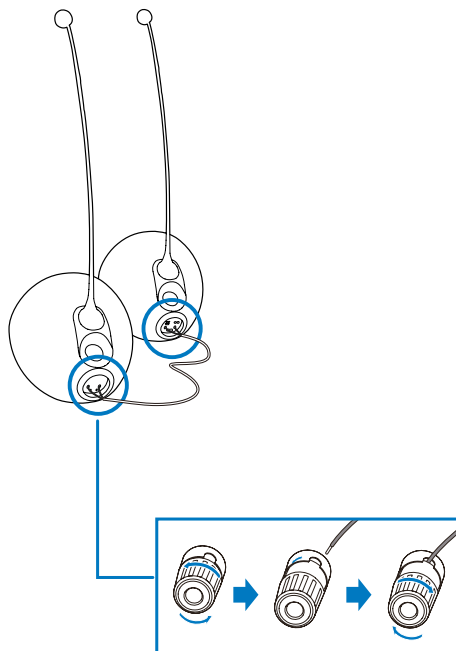


Установка акустических систем SoundSphere DesignLine



- Установите акустические системы по левую и правую сторону от телевизора в зависимости от расположения сетевой розетки.

- 2 Если основная АС находится слева от телевизора, переключатель **SWAP L/R** на задней панели основной АС сдвиньте влево.
- Если основная АС находится справа от телевизора, переключатель **SWAP L/R** на задней панели основной АС сдвиньте вправо.



Подключение

Информация в этом разделе поможет подключить акустические системы SoundSphere DesignLine к телевизору и другим устройствам.

Для получения информации о подключении акустических систем SoundSphere DesignLine и дополнительных принадлежностей вы также можете ознакомиться с кратким руководством.

Примечание

- Идентификационные данные и сведения о требованиях к электропитанию указаны на нижней панели устройства.
- Перед выполнением или изменением каких-либо подключений убедитесь, что все устройства отключены от розетки электросети.

Подключение кабелей акустических систем

Примечание

- Для оптимального звучания используйте только акустические системы, входящие в комплект.

- 1 Отвинтите разъемы АС.
- 2 Вставьте конец кабеля АС с красной отметкой до упора в красный (+) разъем слева.
- 3 Завинтите левый красный разъем (+) для закрепления кабеля.
- 4 Вставьте конец кабеля АС без красной отметки до упора в черный (-) разъем слева.
- 5 Завинтите левый черный разъем (-) для закрепления кабеля.
- 6 Для подключения кабеля АС к разъемам, расположенным справа на другой АС, повторите шаги 2–5.

Подключение к телевизору через разъем HDMI (ARC)

Подключите акустические системы SoundSphere DesignLine к телевизору. При просмотре телепрограмм можно воспроизводить звук через динамики акустических систем SoundSphere DesignLine. Используйте подключение наилучшего качества, доступное на акустических системах SoundSphere DesignLine и телевизоре.

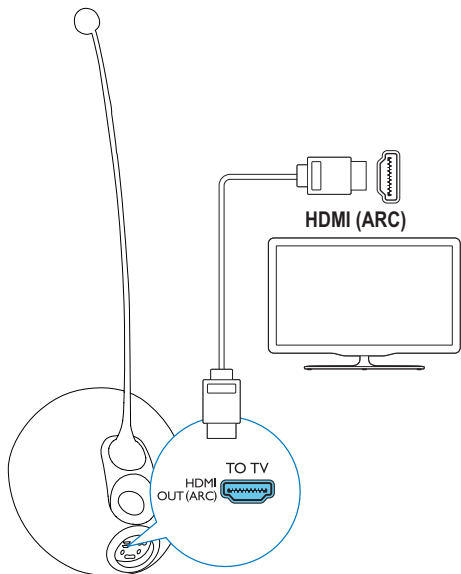
Акустические системы SoundSphere DesignLine поддерживают HDMI с реверсивным звуковым каналом (ARC). Если телевизор поддерживает HDMI ARC, то можно воспроизводить звук с телевизора через AC SoundSphere DesignLine с помощью одного кабеля HDMI.

- Разъем **HDMI ARC** на телевизоре может быть обозначен иначе. Дополнительные сведения см. в руководстве пользователя телевизора.

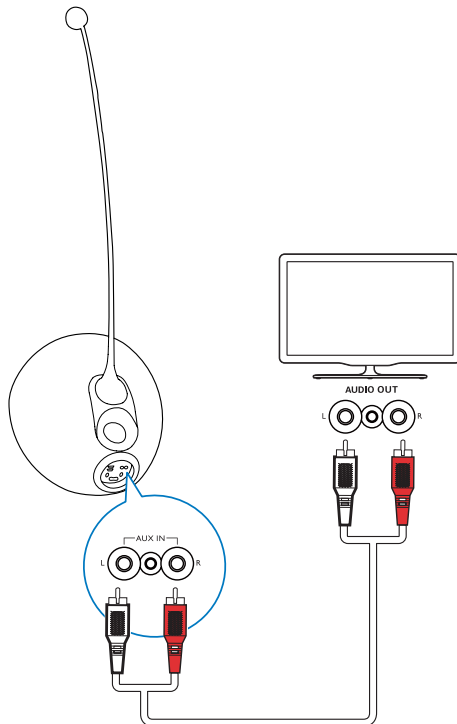
- 2 На телевизоре включите управление HDMI-CEC. Дополнительные сведения см. в руководстве пользователя телевизора.

Примечание

- Если телевизор не поддерживает HDMI ARC, для прослушивания аудио с телевизора через динамики акустических систем SoundSphere DesignLine подключите аудиокабель. (см. 'Подключение к телевизору или другим устройствам с помощью аналоговых аудиокабелей' на стр. 13)
- Если для телевизора предусмотрен разъем DVI, для подключения телевизора можно использовать адаптер HDMI/DVI. Однако некоторые функции могут быть недоступны.



- 1 С помощью высокоскоростного кабеля HDMI подключите разъем **HDMI OUT (ARC)** на акустических системах SoundSphere DesignLine к разъему **HDMI ARC** на телевизоре.

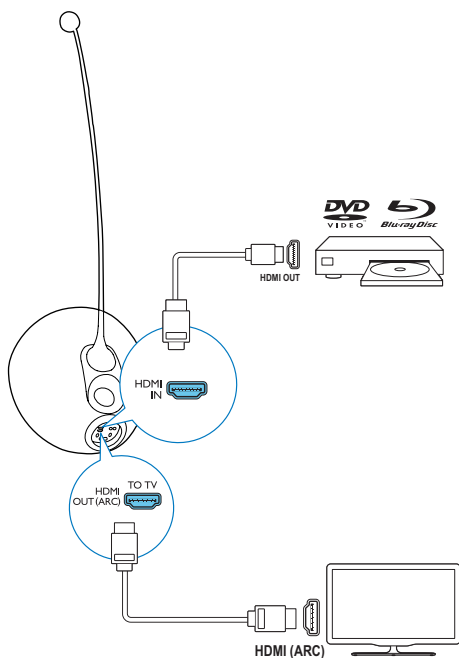


Подключение цифровых устройств через HDMI

Подключите цифровое устройство, например телеприставку, игровую приставку или DVD-плеер/проигрыватель Blu-ray к акустическим системам SoundSphere DesignLine с помощью одного кабеля HDMI.

При использовании такого подключения для воспроизведения фильма

- видео автоматически отобразится на экране телевизора, а
- аудио будет перенаправлено на динамики акустических систем SoundSphere DesignLine.



- 1 С помощью высокоскоростного кабеля HDMI подключите разъем **HDMI OUT** на цифровом устройстве к разъему **HDMI IN** на акустических системах SoundSphere DesignLine.

- 2 Акустические системы SoundSphere DesignLine подключите к телевизору с помощью **HDMI OUT (ARC)**.
 - Если телевизор не поддерживает HDMI CEC, выберите на нем нужный видеовход.
- 3 Включите управление HDMI CEC на подключенном устройстве. Более подробную информацию см. в руководстве пользователя для этого устройства.

Подключение к телевизору или другим устройствам с помощью аналоговых аудиокабелей

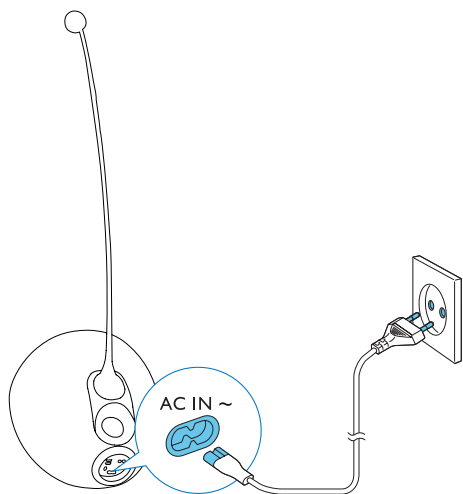
Примечание

- При подключении акустических систем SoundSphere DesignLine и телевизора с помощью HDMI ARC, дополнительное аудиоподключение не требуется.
- Используя аналоговые аудиокабели, подключите разъемы **AUX IN L/R** на акустических системах SoundSphere DesignLine к разъемам **AUDIO OUT** на телевизоре или других устройствах.

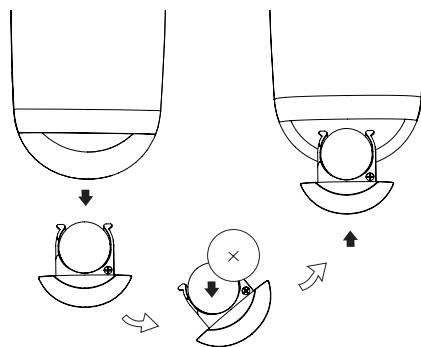
Подключение питания

Внимание

- Риск повреждения устройства! Убедитесь, что напряжение электросети соответствует напряжению, указанному на нижней панели устройства.
- Риск поражения электрическим током! При отключении шнура питания переменного тока от электросети тяните только за вилку. Не тяните за шнур питания.
- Перед подключением шнура питания переменного тока убедитесь, что все остальные подключения выполнены.



- Подключите шнур питания к:
 - разъему **AC IN~** на задней панели основной АС;
 - розетке электросети.



- 1 Откройте отделение для батарей.
- 2 Вставьте одну батарею CR2032, соблюдая указанную полярность (значки +/-).
- 3 Закройте отделение для батарей.

Примечание

- Перед нажатием любой функциональной кнопки пульта ДУ выберите необходимый источник с помощью пульта ДУ, а не основного устройства.
- Если вы не собираетесь использовать пульт ДУ в течение длительного времени, извлеките батарею.
- Для лучшего приема сигнала направляйте пульт ДУ прямо на ИК-датчик на передней панели основной АС.

Подготовка пульта ДУ

Внимание

- Опасность взрыва! Не подвергайте элементы питания воздействию высоких температур, прямых солнечных лучей или огня. Запрещается сжигать элементы питания.

При первом использовании

- Удалите защитный ярлычок для активации батареи пульта ДУ.

Замена батареи пульта ДУ

Включение

- Нажмите Φ .
 - ↳ На акустических системах SoundSphere DesignLine будет включен последний выбранный источник.
 - ↳ Индикатор источника загорится соответствующим светом.

Переход в спящий режим

- Снова нажмите ϕ , чтобы переключить AC SoundSphere DesignLine в спящий режим.
 - ↳ Индикатор источника погаснет, а индикатор питания загорится красным светом.



Совет

- Для выхода AC SoundSphere DesignLine из спящего режима можно нажать кнопку питания на пульте ДУ телевизора, подключенного с помощью HDMI ARC.
- В спящем режиме: при включении телевизора, подключенного через HDMI (ARC), акустические системы SoundSphere DesignLine включаются автоматически.

Переключение в режим ожидания

- Нажмите и удерживайте кнопку ϕ дольше трех секунд.
 - ↳ Индикатор питания погаснет.

Включение функции автоматического отключения питания

- Нажмите на переключатель **APD** на задней панели основной АС (\blacksquare : вкл.; \blacksquare : выкл.).
 - ↳ AC SoundSphere DesignLine автоматически переходят в режим ожидания через 30 минут после окончания последней операции.



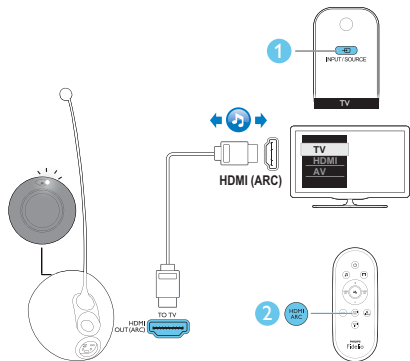
Совет

- Для выхода из режима ожидания нажмите ϕ на основной АС или на пульте ДУ акустических систем SoundSphere DesignLine.

4 Использование акустических систем SoundSphere DesignLine

В этом разделе описаны способы использования акустических систем SoundSphere DesignLine для воспроизведения аудиопотока с подключенных устройств.

Воспроизведение аудиопотока с телевизора, подключенного с помощью HDMI ARC

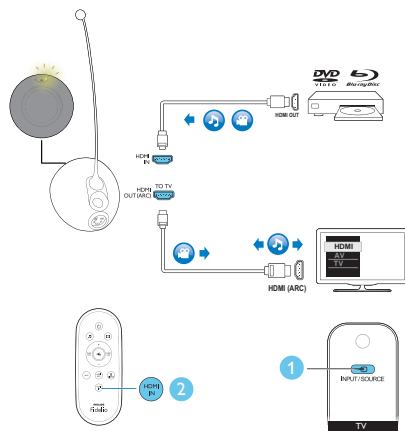


- 1 Убедитесь, что акустические системы SoundSphere DesignLine подключены к телевизору с помощью HDMI ARC (см. 'Подключение к телевизору через разъем HDMI (ARC)' на стр. 12).
- 2 На пульте ДУ акустических систем нажмите **HDMI ARC**, выберите выход HDMI (ARC) в качестве источника.

↳ Индикатор источника на основной АС загорится белым светом.

- 3 Выберите соответствующий источник на телевизоре (более подробную информацию см. в руководстве пользователя телевизора).
↳ Звук с телевизора будет направлен на динамики акустических систем SoundSphere DesignLine.

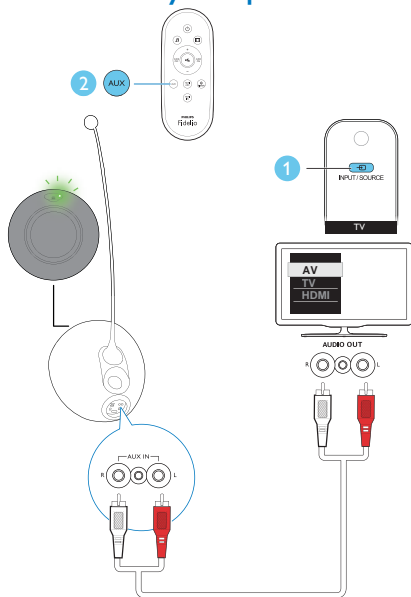
Воспроизведение аудио и видео с цифрового устройства, подключенного с помощью HDMI IN



- 1 Убедитесь, что цифровое устройство и телевизор подключены к разъемам HDMI IN и HDMI OUT (ARC) акустических систем SoundSphere DesignLine (см. 'Подключение цифровых устройств через HDMI' на стр. 13).
- 2 На пульте ДУ акустических систем нажмите **HDMI IN**, выберите вход HDMI в качестве источника.
↳ Индикатор источника на основной АС загорится зеленым светом.

- 3 Выберите соответствующий источник на телевизоре (более подробную информацию см. в руководстве пользователя телевизора).
 - ↳ Звук с цифрового устройства будет направлен на динамики акустических систем SoundSphere DesignLine. В то же время на экране телевизора появится видео с подключенного цифрового устройства.

Воспроизведение аудио с внешнего устройства, подключенного с помощью аналоговых аудиоразъемов



- 1 Убедитесь, что внешнее устройство (например, телевизор) подключено к разъемам AUX IN на акустических системах SoundSphere DesignLine (см. 'Подключение к телевизору или другим устройствам с помощью аналоговых аудиокабелей' на стр. 13).

- 2 На пульте ДУ акустических систем нажмите **AUX**, выберите **AUX** в качестве источника.
 - ↳ Индикатор источника на основной АС загорится желтым светом.
- 3 Если внешним устройством является телевизор, на телевизоре выберите соответствующий источник (более подробную информацию см. в руководстве пользователя телевизора).
- 4 Включите воспроизведение аудио на внешнем устройстве (см. руководство пользователя устройства).
 - ↳ Звук с внешнего устройства будет направлен на динамики акустических систем SoundSphere DesignLine.

Включение/отключение ночного режима Dolby

В ночном режиме Dolby (DRC, Dynamic Range Control) можно выбрать звучание с тихим или полным динамическим диапазоном. При включении ночного режима Dolby уменьшается слышимость громких звуков и увеличивается слышимость тихих звуков (например, речи).

Включение ночного режима Dolby

- В режиме источника AUX: последовательно нажмите кнопки **♪**, **SURR ON** и **🔊** в течение 3 секунд.
 - ↳ Индикаторы питания и источника одновременно мигнут два раза.
 - ↳ Акустические системы начнут воспроизводить звук в тихом режиме.

Отключение ночного режима Dolby

- В режиме источника AUX: еще раз последовательно нажмите кнопки **♪**, **SURR ON** и **🔊** в течение 3 секунд.
 - ↳ Индикаторы питания и источника одновременно мигнут три раза.

- ↳ Акустические системы начнут воспроизводить звук с полным динамическим диапазоном.



Совет

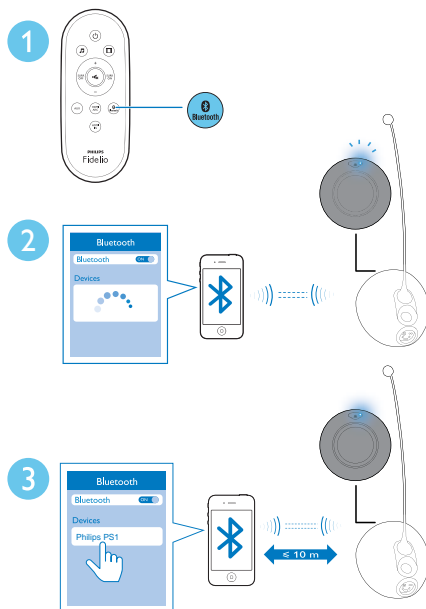
- Если акустические системы будут выключены, а затем снова включены, ночной режим Dolby отключится автоматически.

Воспроизведение с устройства Bluetooth

Подключив акустические системы SoundSphere DesignLine к устройству Bluetooth (например iPad, iPhone, iPod touch, телефону Android или ноутбуку), вы можете прослушивать аудиозаписи, сохраненные на устройстве, через динамики акустических систем SoundSphere DesignLine.

Что требуется

- Устройство Bluetooth с поддержкой профиля Bluetooth A2DP, а также Bluetooth версии 2.1 + EDR.
- Рабочий диапазон между акустическими системами SoundSphere DesignLine и устройством Bluetooth — примерно 10 метров.



- 1 Для переключения акустических систем SoundSphere DesignLine в режим Bluetooth нажмите кнопку **Bluetooth** на пульте ДУ.
↳ Индикатор источника на основной АС начнет мигать синим светом.
- 2 На устройстве Bluetooth включите режим Bluetooth, для установления подключения найдите и выберите устройство **Philips PS1** (информацию о включении режима Bluetooth см. в руководстве пользователя устройства Bluetooth).
 - При появлении запроса на ввод пароля введите "0000".
- 3 Подождите, пока индикатор источника загорится ровным синим светом, а на акустических системах SoundSphere DesignLine прозвучит звуковой сигнал.
- 4 Выберите аудиофайлы и включите воспроизведение на устройстве Bluetooth.

**Совет**

- При поступлении входящего вызова во время прослушивания музыки воспроизведение приостанавливается. После окончания вызова воспроизведение возобновляется.
- Чтобы выйти из режима Bluetooth, выберите другой источник.

**Совет**

- При возврате в режим Bluetooth подключение Bluetooth не будет разорвано.

**Примечание**

- Передача музыки может прерываться из-за наличия между устройством и акустическими системами SoundSphere DesignLine препятствий, таких как стены, металлический корпус устройства или другие устройства, расположенные рядом и работающие на той же частоте.
- Для подключения акустических систем SoundSphere DesignLine к другому устройству Bluetooth нажмите и удерживайте кнопку Bluetooth в течение 3 секунд, затем нажмите для сброса подключения Bluetooth.
- Компания Philips не гарантирует полной совместимости со всеми Bluetooth-устройствами.

Выбор предустановленного звукового эффекта

- Чтобы выбрать аудиозффект для музыки или кино, нажмите кнопку или .

Эффект полного погружения в режиме виртуального объемного звука

- Чтобы включить эффект объемного звука, нажмите кнопку **SURR ON**.
- Чтобы выключить эффект объемного звука, нажмите кнопку **SURR OFF**.

Включение режима звучания без эффекта

- Последовательно нажмите , , **SURR ON** и **SURR OFF** в течение 3 секунд.
- Чтобы отключить этот режим, нажмите или .

Регулировка громкости

- Для увеличения или уменьшения громкости используйте кнопку +/- (громкость).
 - Чтобы выключить звук, нажмите кнопку (без звука).
 - ↳ Индикатор питания на основной АС начнет медленно мигать красным светом.
 - Чтобы включить звук, снова нажмите кнопку (без звука) или кнопку +/- (громкость).

5 Характеристики изделия

Элементы питания для пульта ДУ

- 1 × CR2025

Примечание

- Характеристики и дизайн могут быть изменены без предварительного уведомления.

Усилитель

- Характеристики мощности: 2 × 100 Вт, КНИ 0,1 %
- Частотный отклик: 20 Гц—20 кГц + 0 дБ/-1 дБ
- Отношение сигнал/шум: ≥ 90 дБА (средневзвешенное)
- Входная чувствительность:
 - AUX: 1000 мВ ± 200 мВ, 22 кОм

Bluetooth

- Версия Bluetooth: V2.1 + EDR
- Диапазон частот: 2,402—2,480 ГГц (диапазон частот для промышленной, медицинской и научной аппаратуры)
- Рабочий диапазон: 10 м (свободного пространства)

Основное устройство

- Питание: 220—240 В~, 50/60 Гц
- Энергопотребление: 52 Вт
- Энергопотребление в режиме ожидания: < 0,5 Вт
- Сопротивление динамиков: 4 Ом
- Излучатели: НЧ-динамик 6,5 дюйма + ВЧ-динамик 25 мм (VC)
- Размеры (Ш × В × Г) (каждая АС): 345,1 × 381,4 × 1104,3 мм
- Вес: 37 кг с упаковкой

6 Устранение неисправностей

Предупреждение

- Риск поражения электрическим током. Запрещается снимать корпус устройства.

Для сохранения действия условий гарантии запрещается самостоятельно ремонтировать устройство.

При возникновении неполадок во время эксплуатации устройства проверьте следующие пункты, прежде чем обращаться в сервисную службу. Если проблему устранить не удалось, обратитесь в службу поддержки на веб-сайте www.philips.com/support.

Основное устройство

Не работают кнопки на акустических системах SoundSphere DesignLine.

- Отключите акустические системы SoundSphere DesignLine от электросети на несколько минут и снова подключите.

HDMI

Индикатор источника на основной АС постоянно мигает белым светом.

- Возможно, акустические системы SoundSphere DesignLine подключены к разъему HDMI, не поддерживающему технологию ARC. Выполните подключение к соответствующему разъему HDMI ARC (см. 'Подключение к телевизору через разъем HDMI (ARC)' на стр. 12).
- Возможно, настройки HDMI ARC или CEC на телевизоре отключены. Убедитесь, что данные

настройки включены (для получения дополнительной информации см. руководство пользователя телевизора).

Индикатор источника на основной АС постоянно мигает желтым светом.

- Убедитесь, что разъем HDMI IN на акустических системах SoundSphere DesignLine правильно подключен к выходу HDMI на цифровом устройстве (см. 'Подключение цифровых устройств через HDMI' на стр. 13).

Звук

На акустических системах SoundSphere DesignLine отсутствует звук.

- Подключите акустические системы SoundSphere DesignLine к телевизору или другим устройствам с помощью аудиокабеля. Однако в следующих случаях отдельное аудиоподключение не требуется.
 - Акустические системы SoundSphere DesignLine и телевизор подключены с использованием соединения HDMI ARC или
 - Устройство подключено к разъему **HDMI IN** на акустических системах SoundSphere DesignLine.
- На пульте выберите соответствующий источник аудиовхода.
- Убедитесь, что звук на акустических системах SoundSphere DesignLine включен.

Звук искажен или присутствует эхо.

- При воспроизведении звука с телевизора через динамики акустических систем SoundSphere DesignLine убедитесь, что звук на телевизоре отключен.

Bluetooth

Устройство не подключается к акустическим системам SoundSphere DesignLine.

- Устройство не поддерживает профили, которые требуются для работы акустических систем SoundSphere DesignLine.
- Не включена функция Bluetooth на устройстве. Информацию об активации функции см. в руководстве пользователя устройства.
- Устройство подключено неправильно. Подключите устройство согласно инструкциям (см. 'Воспроизведение с устройства Bluetooth' на стр. 18).
- Акустические системы SoundSphere DesignLine уже подключены к другому устройству Bluetooth. Удерживайте **Bluetooth** в течение 3 секунд, затем нажмите **Bluetooth**, чтобы сбросить подключение Bluetooth, и снова повторите попытку.

Неудовлетворительное качество воспроизведения аудио с подключенного устройства Bluetooth.

- Прием сигналов Bluetooth низкого качества. Поставьте устройство ближе к акустическим системам SoundSphere DesignLine или устраните препятствия между устройством и акустическими системами SoundSphere DesignLine.

Устройство Bluetooth, с которым установлено соединение, постоянно подключается и отключается.

- Прием сигналов Bluetooth низкого качества. Поставьте устройство ближе к акустическим системам SoundSphere DesignLine или устраните препятствия между устройством и акустическими системами SoundSphere DesignLine.
- Чтобы избежать помех, отключите функцию Wi-Fi на устройстве Bluetooth.

- В некоторых устройствах Bluetooth соединение Bluetooth отключается автоматически в целях экономии энергии. Это не свидетельствует о неисправности акустических систем SoundSphere DesignLine.

Отображается ли уведомление об изменении формата кодирования?

- Если формат кодирования на входе HDMI изменится, индикатор источника на АС мигнет соответствующим образом. Если акустические системы не обнаружат изменения формата кодирования, состояние индикатора источника не изменится.
 - Если акустические системы обнаружат потоковую передачу DTS, индикатор источника мигнет три раза.
 - Если акустические системы обнаружат потоковую передачу Dolby, индикатор источника мигнет два раза.

7 Предупреждение

В данном разделе содержится юридическая информация и сведения о товарных знаках.

Соответствие нормативам

CE 0890



Данное изделие соответствует требованиям Европейского Союза по радиопомехам.

Компания Philips Consumer Lifestyle настоящим заявляет, что данная акустическая система соответствует основным требованиям и другим применимым положениям Директивы 1999/5/EC.

Текст Заявления о соответствии требованиям ЕС см. в PDF-версии руководства пользователя по адресу: www.philips.com/support.



Примечание

- Таблицу с обозначениями см. на нижней панели устройства.

Товарные знаки

Philips и эмблема Philips в виде щита являются зарегистрированными товарными знаками компании Koninklijke Philips N.V. и используются компанией WOOX Innovations Limited по лицензии Koninklijke Philips N.V.



Изготовлено по лицензии согласно патентам № 5 956 674; 5 974 380; 6 487 535 и

другим патентам, зарегистрированным или оформляемым в настоящий момент в США и других странах. DTS, Symbol, DTS и Symbol являются зарегистрированными товарными знаками, логотипы DTS Digital Surround и DTS являются товарными знаками компании DTS, Inc. Продукт поставляется вместе с программным обеспечением. © DTS, Inc. Все права сохранены.



Изготовлено по лицензии Dolby Laboratories. Dolby и символ двойного D являются товарными знаками Dolby Laboratories.



Словесный знак Bluetooth® и логотипы являются зарегистрированными товарными знаками Bluetooth SIG, Inc.; любое использование этих товарных знаков компанией Philips лицензировано.



© 2013 CSR plc и группа компаний.

Знак aptX® и логотип aptX являются товарными знаками компании CSR plc или членов группы компаний и могут быть зарегистрированы в одной или нескольких юрисдикциях.



Названия HDMI и HDMI High-Definition Multimedia Interface, а также логотип HDMI являются товарными знаками или зарегистрированными товарными знаками HDMI Licensing LLC в США и других странах.



Specifications are subject to change without notice.
2013 © WOOX Innovations Limited. All rights reserved.
This product was brought to the market by WOOX Innovations Limited or one of its affiliates, further referred to in this document as WOOX Innovations, and is the manufacturer of the product. WOOX Innovations is the warrantor in relation to the product with which this booklet was packaged. Philips and the Philips Shield Emblem are registered trademarks of Koninklijke Philips N.V.

