

HW-F850

Crystal Surround Air Track

(Акустическая система)

Руководство пользователя

удивительные ВОЗМОЖНОСТИ

Благодарим за приобретение устройства компании Samsung.
Для наилучшего обслуживания зарегистрируйте свое
устройство по адресу:

www.samsung.com/register



ФУНКЦИИ

SoundShare

Кнопка SoundShare позволяет воспроизводить звук, поступающий с телевизора, на акустической системе через соединение Bluetooth и управлять громкостью.

HDMI

При использовании HDMI видео- и аудиосигналы передаются одновременно, обеспечивая более четкое изображение. С помощью функции реверсивного звукового сигнала звук вашего ТВ может воспроизводиться в системе Crystal Surround Air Track с помощью кабеля HDMI. Эта функция доступна только в том случае, если ваше устройство подключено к телевизору, совместимому с функцией реверсивного звукового сигнала.

3D Sound Plus

При использовании функции 3D SOUND PLUS звук воспроизводится более глубоко и объемно.

Беспроводной сабвуфер

С беспроводным модулем Samsung больше не надо подключать основное устройство и сабвуфер с помощью кабелей. Теперь сабвуфер подключается к компактному беспроводному модулю, который связан с основным устройством.

Специальный режим звука

Можно выбрать любой из 7 различных режимов звуковых полей (MUSIC, NEWS, DRAMA, CINEMA, SPORTS, GAME и STANDARD (Original Sound) (МУЗЫКА, НОВОСТИ, СПЕКТАКЛИ, КИНО, СПОРТ, ИГРА и СТАНДАРТНЫЙ (исходный звук)) в зависимости от типа воспроизводимого источника.

Многофункциональный пульт дистанционного управления

Прилагаемый пульт дистанционного управления можно использовать для управления телевизором, подключенным к этому устройству. (применим только для телевизоров Samsung)

Одним нажатием горячей клавиши на пульте управления можно управлять различными функциями телевизора.

Активная акустическая система

Высокое качество звука обеспечивается активной акустической системой компактного дизайна. Устройство не требуется громкоговорители-сателлиты или подключение с помощью кабелей, необходимые для обычной системы объемного звучания.

Поддержка USB-хоста

Можно подключать и воспроизводить файлы с внешних устройств USB с накопителями, например MP3-проигрывателя, флэш-памяти USB и т.д., используя функцию USB HOST системы Air Track.

Функции Bluetooth

Устройство Bluetooth можно подключить к системе SAT для воспроизведения музыки с высококачественным стереозвучанием, причем не используя проводов.

NFC

Подключите устройство с поддержкой NFC к системе Air Track по Bluetooth, используя эту простую процедуру настройки, и воспроизводите музыку на устройстве с помощью Air Track.

ЛИЦЕНЗИЯ



Произведено по лицензии Dolby Laboratories. Dolby и символ двойного D являются товарными знаками Dolby Laboratories.



Изготовлено по лицензии, на которую выданы патенты США № 5,956,674; 5,974,380; 6,487,535 а также других зарегистрированных в США и других странах патентов и заявок на патенты. DTS и соответствующий символ, DTS и соответствующий символ вместе являются зарегистрированными товарными знаками, а DTS 2.0 Channel является товарным знаком DTS, Inc. В данный продукт входит программное обеспечение. © DTS, Inc. Все права защищены.



HDMI, HDMI High-Definition Multimedia Interface и логотип HDMI являются товарными знаками или зарегистрированными товарными знаками HDMI Licensing LLC в США и других странах.

- Вопросы относительно открытых источников направляйте в Samsung по электронной почте (oss.request@samsung.com).

меры предосторожности

ПРЕДУПРЕЖДЕНИЯ ДЛЯ БЕЗОПАСНОГО ИСПОЛЬЗОВАНИЯ

ВО ИЗБЕЖАНИЕ ПОРАЖЕНИЯ ЭЛЕКТРИЧЕСКИМ ТОКОМ НЕ ОТКРЫВАЙТЕ КРЫШКУ (ИЛИ ЗАДНЮЮ ПАНЕЛЬ) УСТРОЙСТВА. ВНУТРИ УСТРОЙСТВА ОТСУТСТВУЮТ ДЕТАЛИ, РЕМОНТ КОТОРЫХ МОЖЕТ ВЫПОЛНЯТЬ ПОЛЬЗОВАТЕЛЬ. ОБСЛУЖИВАНИЕ ДОЛЖНО ПРОИЗВОДИТЬСЯ КВАЛИФИЦИРОВАННЫМИ СПЕЦИАЛИСТАМИ.



Данный символ указывает на наличие внутри корпуса устройства компонентов, находящихся под высоким напряжением, что может привести к поражению электрическим током или травме.



Данный символ обозначает важные указания по использованию устройства.

	<p>Символ «не для пищевой продукции» применяется в соответствие с техническим регламентом Таможенного союза "О безопасности упаковки" 005/2011 и указывает на то, что упаковка данного продукта не предназначена для повторного использования и подлежит утилизации. Упаковку данного продукта запрещается использовать для хранения пищевой продукции.</p>
	<p>Символ «петля Мебиуса» указывает на возможность утилизации упаковки. Символ может быть дополнен обозначением материала упаковки в виде цифрового и/или буквенного обозначения.</p>

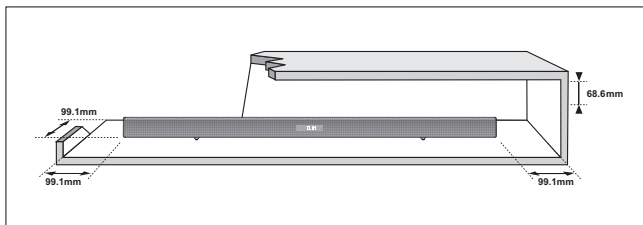
ПРЕДУПРЕЖДЕНИЕ : Чтобы снизить риск возникновения пожара или поражения электрическим током, не подвергайте это устройство воздействию дождя или влаги.

- Данное устройство всегда следует подключать к сетевой розетке с заземлением.
- Чтобы отключить устройство от электросети, необходимо извлечь вилку кабеля питания из розетки, соответственно, вилка всегда должна содержаться в исправном состоянии.

ВНИМАНИЕ !

- Не подвергайте это устройство воздействию воды. Не ставьте на устройство предметы, заполненные жидкостью, например вазы.
- Для полного отключения питания устройства следует извлечь вилку из розетки. Поэтому вилка должна быть всегда доступна.

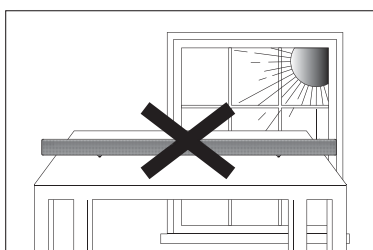
МЕРЫ ПРЕДОСТОРОЖНОСТИ



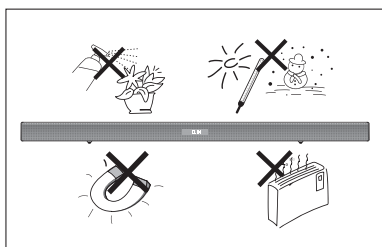
Убедитесь, что бытовой источник питания переменного тока соответствует идентификационной наклейке, расположенной на задней панели вашего устройства. Установите устройство горизонтально на подходящую поверхность (мебель), обеспечив достаточно места вокруг него для вентиляции (7 - 10 см). Убедитесь, что вентиляционные отверстия не перекрыты. Не устанавливайте устройство на усилители или другое оборудование, которое может сильно нагреться. Данное устройство предназначено для продолжительного использования. Для отключения устройства отсоедините сетевую вилку из розетки. Если устройство не используется в течение длительного времени, отключите его от сети.



Во время грозы отсоединяйте сетевую вилку от розетки. Скачки напряжения питания во время грозы могут повредить устройство.

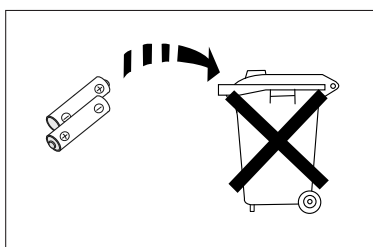


Не подвержайте устройство воздействию прямых солнечных лучей и других источников тепла. Это может вызвать перегрев и привести к неисправности устройства.



Защищайте проигрыватель от попадания влаги (например, вода из вазы), не подвержайте его чрезмерному нагреванию (например, не ставьте рядом с камином) и не оставляйте вблизи устройств, излучающих сильные магнитные или электрические поля. В случае неисправной работы устройства отсоедините кабель питания от источника переменного тока. В случае неисправной работы устройства отсоедините кабель питания от источника переменного тока. Устройство предназначено только для личного использования.

При хранении устройства в условиях низкой температуры возможно образование конденсата. При транспортировке устройства в зимнее время не включайте его приблизительно в течение 2 часов, пока температура устройства не достигнет комнатной температуры.



Батареи, используемые в данном устройстве, содержат вредные для окружающей среды химические элементы. Не выбрасывайте батареи в корзину с бытовыми отходами.

содержание



ФУНКЦИИ	2	функции
2	2	Лицензия
МЕРЫ ПРЕДОСТОРОЖНОСТИ	3	Предупреждения для безопасного использования
3	4	Меры предосторожности
НАЧАЛО РАБОТЫ	6	Перед прочтением руководства пользователя
6	6	Комплект поставки
ОПИСАНИЕ	7	Передняя/нижняя панель
7	8	задняя панель
ПУЛЬТ ДИСТАНЦИОННОГО УПРАВЛЕНИЯ	9	Знакомство с пультом дистанционного управления
9		
ПОДКЛЮЧЕНИЯ	10	Установка на стене
10	11	Подключение беспроводного сабвуфера
	12	Подсоединение тороидального ферритового сердечника к кабелю питания сабвуфера
	12	Подсоединение тороидального ферритового сердечника к сабвуферу
	12	Автоматическая калибровка звука (ASC)
	13	Подключение внешнего устройства с помощью кабеля HDMI
	14	Подключение внешнего устройства с помощью аудиокабеля (аналогового) или оптического (цифрового) кабеля
	14	Сборка зажима для кабеля
ФУНКЦИИ	15	Режим входа
15	15	ARC (Разъем HDMI OUT)
	16	NFC
	17	Bluetooth
	19	SoundShare
	20	USB
	21	Использование пульта дистанционного управления
	24	Обновление по
ПОИСК И УСТРАНЕНИЕ НЕИСПРАВНОСТЕЙ	25	Поиск и устранение неисправностей
25		
ПРИЛОЖЕНИЕ	26	Технические характеристики
26		

начало работы

ПЕРЕД ПРОЧТЕНИЕМ РУКОВОДСТВА ПОЛЬЗОВАТЕЛЯ

Перед прочтением данного руководства пользователя обратите внимание на следующие термины.

Значки, используемые в данном руководстве

Значок	Термин	Определение
	Внимание!	Этот значок присутствует в тех случаях, когда функция не работает или возможна отмена настроек.
	Примечание.	Означает советы или инструкции, помогающие при использовании различных функций.

Инструкции по технике безопасности. Поиск и устранение неисправностей

- 1) Перед использованием данного устройства обязательно ознакомьтесь с инструкциями по технике безопасности. (См. стр 3)
- 2) При возникновении неисправности см. раздел "Поиск и устранение неисправностей". (См. стр. 25)

Авторское право

©2013 Samsung Electronics Co.,Ltd.

Все права защищены. Никакая часть настоящего руководства не может быть воспроизведена или скопирована без предварительного письменного согласия компании Samsung Electronics Co.,Ltd.

КОМПЛЕКТ ПОСТАВКИ

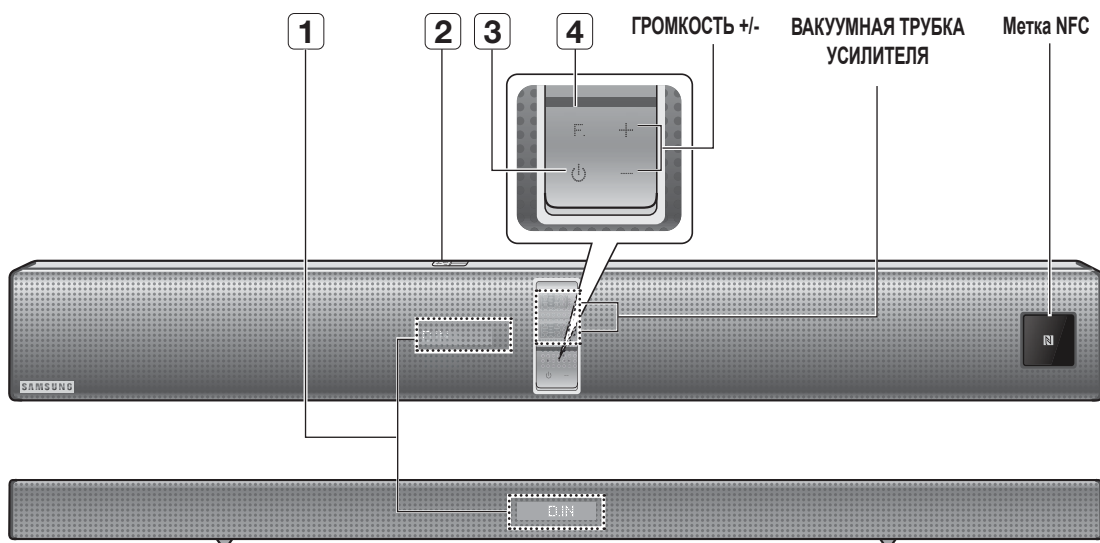
Проверьте наличие входящих в комплект принадлежностей, перечисленных ниже.

			 (Держатель винта: 2 ШТ.) (Винт: 2 ШТ.)		
Пульт дистанционного управления / батареи (размер AAA)	Руководство пользователя	Кронштейн для настенного крепления	Винт	Кабель USB	Зажим для кабеля
				 (для кабеля питания сабвуфера - 1 ШТ.)	
Кабель питания	Адаптер постоянного тока	Кабель AUX	Микрофон ASC	Тороидальный ферритовый сердечник	



- Внешний вид принадлежностей может отличаться от изображений в настоящем руководстве.
- Чтобы подключить внешние устройства USB к устройству, используйте прилагаемый кабель USB.

ПЕРЕДНЯЯ/НИЖНЯЯ ПАНЕЛЬ



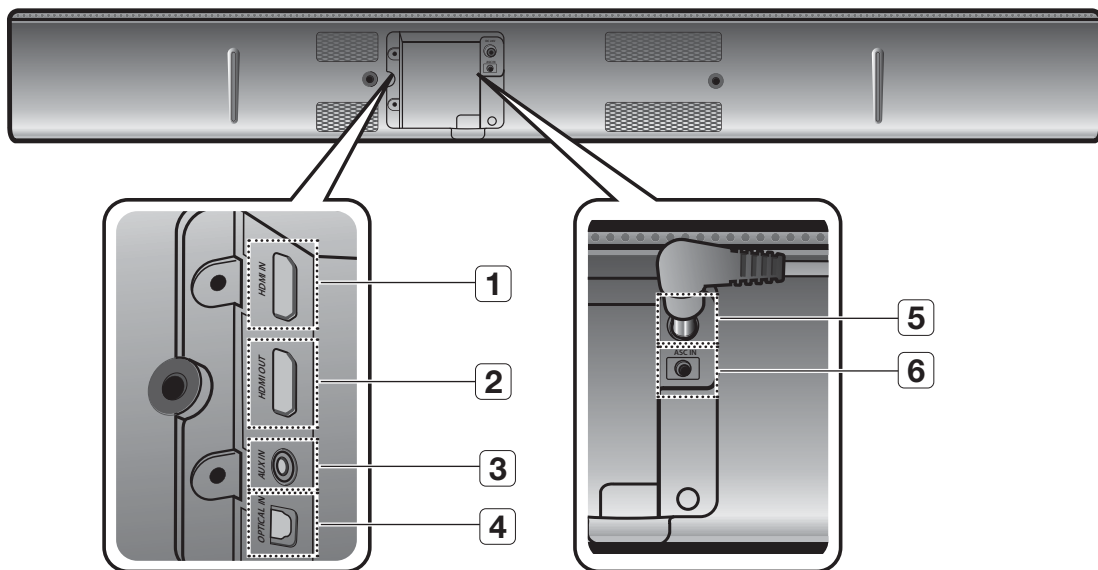
<p>1 ДИСПЛЕЙ</p>	<p>Отображает текущий режим.</p> <ul style="list-style-type: none"> - Если с помощью устройства или пульта дистанционного управления в течение 15 секунд не будет введено никаких данных, дисплей автоматически отключится. - Дисплей автоматически не отключается в режимах BT READY, TV READY и воспроизведения USB.
<p>2 ПОРТ USB</p>	<p>Подключайте устройства USB, например MP3- проигрыватель, для воспроизведения содержащихся на них файлов.</p>
<p>3 КНОПКА ПИТАНИЯ</p>	<p>Включение и выключение системы Crystal Surround Air Track.</p>
<p>4 КНОПКА ФУНКЦИЙ</p>	<p>Выбор входа: ЦИФРОВОЙ, AUX, HDMI, BT, TV, USB.</p> <ul style="list-style-type: none"> - Если нажать и удерживать более 3 секунд кнопку (F.) при включенном питании устройства, она будет работать в качестве кнопки отключения звука MUTE (MUTE). Для дезактивации режима отключения звука MUTE (MUTE) снова нажмите и удерживайте кнопку (F.) более 3 секунд.



- После включения питания устройство сможет воспроизводить звук через 4 - 5 секунд.
- Не допускайте нахождения сотовых телефонов или других мобильных устройств вблизи вакуумной трубки усилителя; не помещайте другие электронные устройства на поверхность продукта. Сигналы, поступающие с этих устройств, могут вызвать звуковые помехи.
- Следите за тем, чтобы дети не прикасались к поверхности работающего устройства. Она может оказаться горячей.

ОПИСАНИЕ

ЗАДНЯЯ ПАНЕЛЬ



1 РАЗЪЕМ HDMI IN	Одновременное получение цифровых видео- и аудиосигналов с внешнего источника с использованием кабеля HDMI.
2 РАЗЪЕМ HDMI OUT	Одновременный вывод цифровых видео- и аудиосигналов с использованием кабеля HDMI.
3 Порт AUX IN	Подключение к аналоговому выходу внешнего устройства.
4 OPTICAL IN	Подключение к цифровому (оптическому) выходу внешнего устройства.
5 ВХОДНОЙ РАЗЪЕМ ИСТОЧНИКА ПИТАНИЯ	Соедините разъем адаптера переменного тока с входным разъемом источника питания, затем вставьте вилку адаптера питания переменного тока в сетевую розетку.
6 РАЗЪЕМ ASC IN	Разъем для подключения микрофона ASC.

- !**
- При отсоединении кабеля питания адаптера питания переменного тока от розетки держите его за вилку. Не тяните за кабель питания.
 - Не следует подключать это устройство или другие компоненты к розетке переменного тока пока не будут выполнены все подключения компонентов.

ПУЛЬТ ДИСТАНЦИОННОГО УПРАВЛЕНИЯ

ЗНАКОМСТВО С ПУЛЬТОМ ДИСТАНЦИОННОГО УПРАВЛЕНИЯ

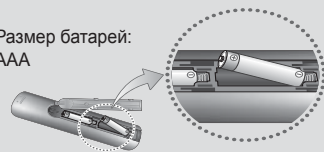


- SAT - аббревиатура названия системы Surround Air Track, которое является собственным названием Samsung.
- Пульт дистанционного управления предназначен только для телевизоров SAMSUNG.
- Некоторыми моделями телевизоров управлять с помощью этого пульта ДУ невозможно. В таком случае воспользуйтесь пультом ДУ, прилагаемым к телевизору.

Установка батарей в пульт дистанционного управления

- Убедитесь, что полюса "+" и "-" батарей соответствуют полюсам на рисунке внутри отсека.
- При обычном использовании телевизора срок службы батарей составляет примерно один год.
- Пульт дистанционного управления можно использовать на расстоянии не более 7 метров от устройства по прямой линии. Кроме того, его можно использовать горизонтально под углом не более 30° от датчика приема сигнала пульта дистанционного управления.

Размер батарей:
AAA



ПОДКЛЮЧЕНИЯ

УСТАНОВКА НА СТЕНЕ

С помощью кронштейна для настенного крепления можно прикрепить данное устройство к стене.

Меры предосторожности при установке

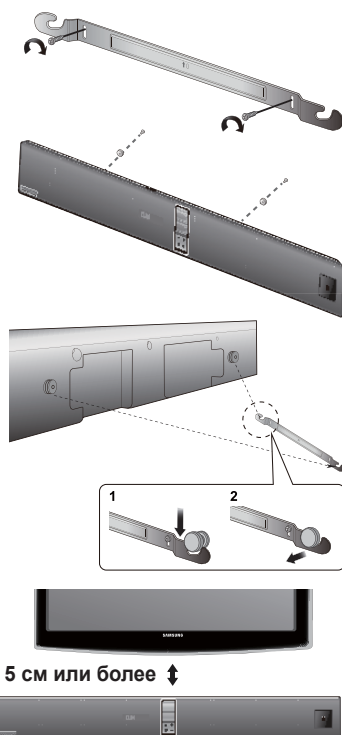
- Устанавливайте устройство только на вертикальных стенах.
- Не выбирайте для установки помещения с высокой температурой или влажностью, а также стены, не способные выдержать вес устройства.
- Проверьте прочность стены. Если стена недостаточно прочная, укрепите ее или установите устройство на другой стене, способной выдержать вес устройства.
- Приобретите и используйте винты или дюбели в соответствии с типом стены (штукатурка, сталь, дерево и т.д.). Если возможно, закрепите винты в стойках каркаса стены.
- Кабели, подключаемые к внешним устройствам, следует подсоединить к данному устройству до его крепления на стену.
- Перед установкой обязательно убедитесь, что устройство выключено и отсоединено от электросети. В противном случае это может привести к поражению электрическим током.

1. Прижмите кронштейн для настенного крепления к поверхности стены и закрепите двумя винтами. Если устройство устанавливается на стене под телевизором, то при креплении кронштейна проверьте, чтобы стрелка (↑) располагалась по центру телевизора. Кроме того, проверьте, чтобы устройство располагалось не менее чем на 5 см ниже телевизора.

2. Совместите ДЕРЖАТЕЛИ ВИНТОВ с отверстиями под винты на левой и правой стороне ОСНОВНОГО БЛОКА и прикрепите с помощью прилагаемых винтов.

3. Установите устройство в соответствующие разъемы кронштейна. Для обеспечения надежной установки убедитесь, что шпильки для крепления находятся в самом низу разъемов.

4. Установка завершена.

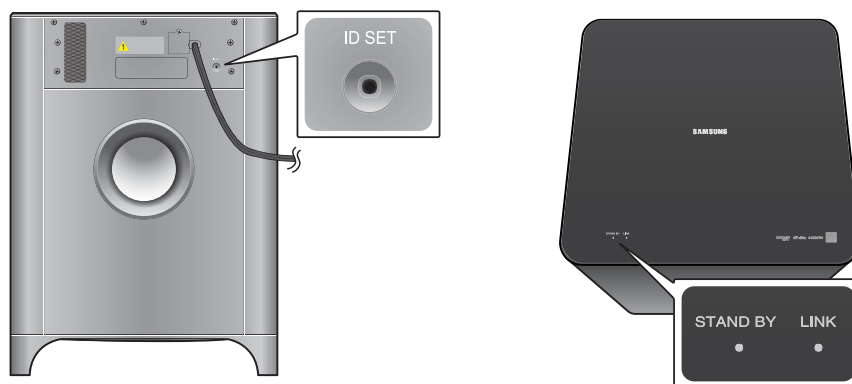


- После установки не опирайтесь на устройство и не подвергайте его ударам или падению.
- Тщательно прикрепите устройство к стене, чтобы оно не упало. При падении устройство может сломаться или нанести травмы.
- После установки устройства на стене убедитесь, что подключенные кабели недоступны для детей. Если тянуть за кабели, устройство может упасть.
- Для оптимальной работы акустической системы при ее установке на стене необходимо, чтобы расстояние между громкоговорителями и телевизором составляло не менее 5 см.
- Если не предполагается устанавливать устройство на стену, то в целях безопасности рекомендуется устанавливать его на прочную ровную поверхность.

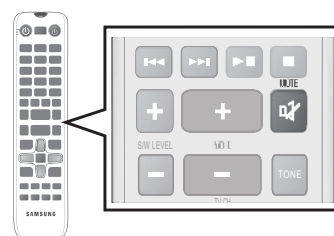
ПОДКЛЮЧЕНИЕ БЕСПРОВОДНОГО САБВУФЕРА

Код подключения сабвуфера задается в заводских условиях, поэтому при включении основного устройства и сабвуфера между ними автоматически устанавливается беспроводная связь. Если индикатор подключения **LINK** не горит, когда основное устройство и сабвуфер работают, задайте код, выполнив следующие действия. Данный процесс будет завершен в течение 30 секунд после начала мигания индикатора подключения на сабвуфере.

1. Подключите кабели питания основного устройства и сабвуфера к сетевой розетке.
2. Убедитесь, что основное устройство выключено (находится в режиме ОЖИДАНИЯ).
3. Нажимайте кнопку **ID SET** на задней панели сабвуфера тонким острым предметом в течение 5 секунд.
 - **LINK INDICATOR** (синий) на сабвуфере мигает.



4. Пока основное устройство выключено (в режиме ОЖИДАНИЯ), нажмите и удерживайте кнопку **MUTE** (🔇) на пульте дистанционного управления в течение 5 секунд.
5. На дисплее OLED появится сообщение **ID SET**.
6. Чтобы завершить соединение, пока мигает синий индикатор на сабвуфере, включите основное устройство.
 - Основное устройство и сабвуфер теперь должны быть соединены.
 - Индикатор подключения (синий) на сабвуфере должен быть включен и гореть синим.
 - Если индикатор подключения не горит синим, произошел сбой подключения. Выключите основное устройство и повторите процедуру, начиная с шага 2.
 - Лучший звук через беспроводной сабвуфер можно получить, выбрав звуковой эффект. (см. стр. 24)



- Прежде чем перемещать или устанавливать устройство, обязательно выключите его и отсоедините кабель питания.
- При выключении основного устройства сабвуфер переходит в режим ожидания и в его верхней части загорится индикатор соответствующего режима после мигания индикатора соединения (синего цвета) в течение 30 секунд.
- Если для устройства используется та же частота, что и для системы, (2,4 ГГц), то могут иметь место помехи в звуке.
- сабвуфера должно составлять около 10 м, однако оно может меняться в зависимости от рабочей среды. Если основное устройство и беспроводной сабвуфер разделяет металлическая, стальная или бетонная стена, то система может не функционировать, так как металл не пропускает радиоволны.
- Если основное устройство не устанавливает беспроводное соединение с сабвуфером, выполните указанные шаги 1-5 для повторного соединения.



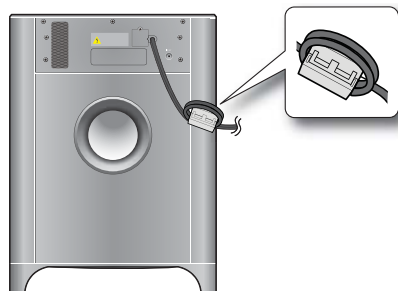
- Приемная антенна беспроводной связи встроена в беспроводной сабвуфер. Оберегайте ее от воздействия влаги и прямого попадания воды.
- Для оптимального прослушивания убедитесь, что в области вокруг беспроводного сабвуфера отсутствуют препятствия.

ПОДКЛЮЧЕНИЯ

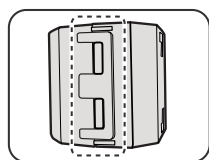
ПОДСОЕДИНЕНИЕ ТОРОИДАЛЬНОГО ФЕРРИТОВОГО СЕРДЕЧНИКА К КАБЕЛЮ ПИТАНИЯ САБВУФЕРА

Подсоединение тороидального ферритового сердечника к кабелю питания сабвуфера позволит предотвратить возникновение радиочастотных помех, создаваемых радиосигналами.

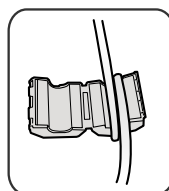
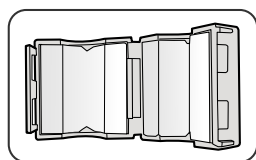
1. Для открытия нажмите на фиксирующий щиток тороидального ферритового сердечника.
2. Сделайте две петли кабелем питания сабвуфера. См. рисунок ниже.
3. Подсоедините тороидальный ферритовый сердечник к кабелю питания сабвуфера, как показано на рисунке ниже, и нажмите до щелчка.



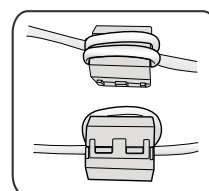
ПОДСОЕДИНЕНИЕ ТОРОИДАЛЬНОГО ФЕРРИТОВОГО СЕРДЕЧНИКА К САБВУФЕРУ



Поднимите, чтобы освободить замок и открыть сердечник.



Сделайте две петли кабелем питания сабвуфера вокруг катушки. (начинайте обмотку, отступив от сердечника 5-10 см).

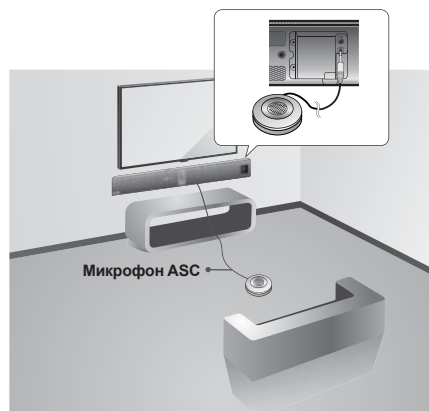


Закройте замок.

АВТОМАТИЧЕСКАЯ КАЛИБРОВКА ЗВУКА (ASC)

Для обеспечения оптимального звучания функция ASC определяет расстояние между основным устройством Air Track, сабвуфером и положением слушателя и выполняет калибровку уровней громкости и частотных характеристик основного устройства и сабвуфера.

1. Расположите микрофон ASC в месте прослушивания.
 - Сначала следует разместить микрофон ASC в месте фактического прослушивания, а затем подключить его к разъему **ASC IN** на системе Air Track для точной калибровки.
2. Подключите микрофон ASC к гнезду **ASC IN** на системе Air Track. Калибровка начнется автоматически и займет примерно 2 минуты.
 - Если выключить систему Air Track или отключить микрофон ASC до появления на дисплее сообщения о завершении калибровки, процесс будет прерван. В таком случае необходимо повторно подключить микрофон ASC к гнезду ASC IN.
 - После завершения первой калибровки процесс калибровки можно повторить. Разместите микрофон **ASC** в положении прослушивания, вставьте штекер микрофона ASC в разъем ASC, затем, с помощью кнопки **Sound Effect (Звуковой эффект)** на пульте дистанционного управления, выберите режим ASC.

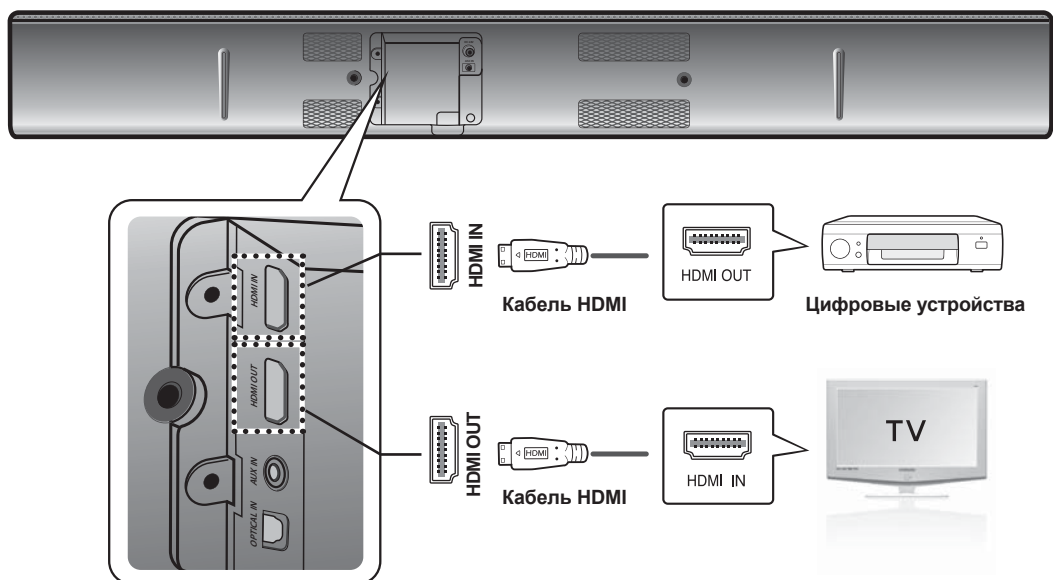


- Во время калибровки ASC все кнопки, кроме кнопки питания, не работают.
- Работа функции ASC завершится с ошибкой, если изменить положение настройки во время калибровки ASC.

ПОДКЛЮЧЕНИЕ ВНЕШНЕГО УСТРОЙСТВА С ПОМОЩЬЮ КАБЕЛЯ HDMI

HDMI - стандартный цифровой интерфейс для подключения таких устройств, как телевизор, проектор, проигрыватели DVD и Blu-ray, телеприставка и другие.

По интерфейсу HDMI передается цифровой сигнал высокого качества, что обеспечивает высокое качество видео и звука, соответствующее качеству исходного цифрового сигнала.



РАЗЪЕМ HDMI IN

Подключите кабель HDMI (не входит в комплект) в гнездо HDMI IN на задней панели устройства и гнездо HDMI OUT цифрового устройства.

и

РАЗЪЕМ HDMI OUT

Подключите кабель HDMI (не входит в комплект) в гнездо HDMI OUT на задней панели устройства и гнездо HDMI IN на телевизоре.

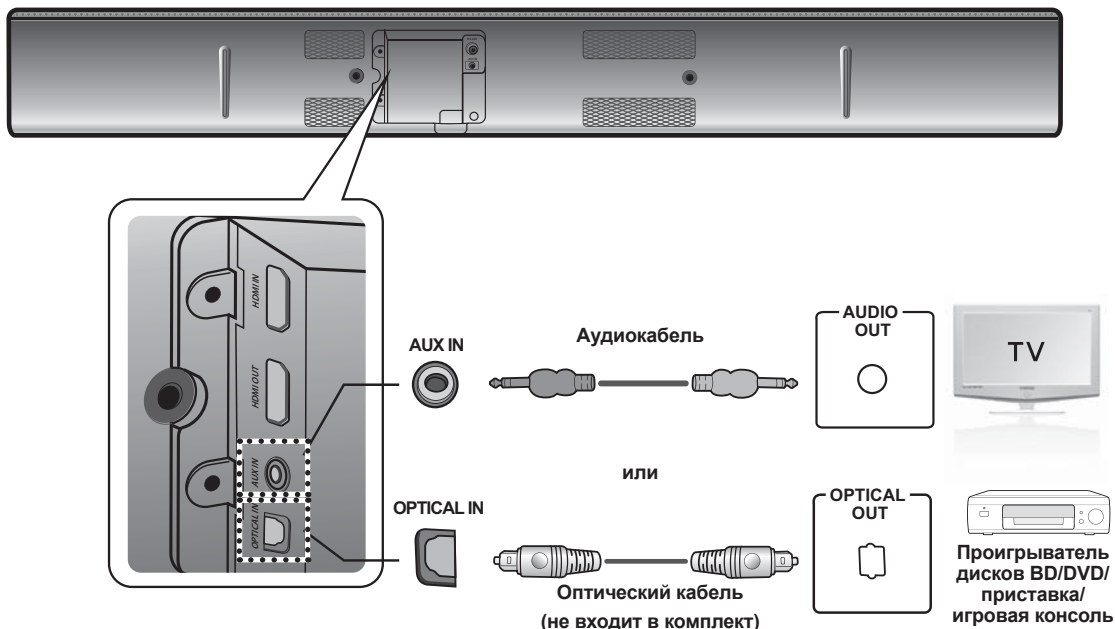


По HDMI цифровой видео и аудио сигналы передаются по одному кабелю.

ПОДКЛЮЧЕНИЯ

ПОДКЛЮЧЕНИЕ ВНЕШНЕГО УСТРОЙСТВА С ПОМОЩЬЮ АУДИОКАБЕЛЯ (АНАЛОГОВОГО) ИЛИ ОПТИЧЕСКОГО (ЦИФРОВОГО) КАБЕЛЯ

Данное устройство оснащено одним оптическим цифровым входным разъемом и одним аналоговым входным аудиоразъемом для подключения к телевизору.



Порт AUX IN

Подключите порт AUX IN (аудио) основного устройства к аудиовыходу ТВ или устройства-источника. Проверьте соответствие цветов разъемов.

или

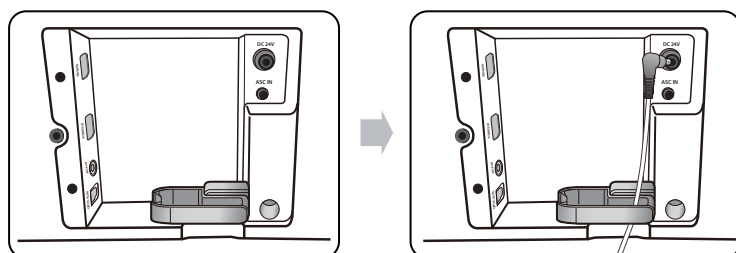
Разъем OPTICAL IN

Соедините цифровой вход на основном устройстве с оптическим выходом на телевизоре или устройстве-источнике.



- Не следует подключать кабель питания этого устройства или телевизора к сетевой розетке, пока не будут выполнены все подключения компонентов.
- Прежде чем перемещать или устанавливать устройство, обязательно выключите его и отсоедините кабель питания.

СБОРКА ЗАЖИМА ДЛЯ КАБЕЛЯ




Для аккуратной прокладки кабелей прикрепите кабельный зажим к устройству, как показано, затем пропустите кабели через зажим.

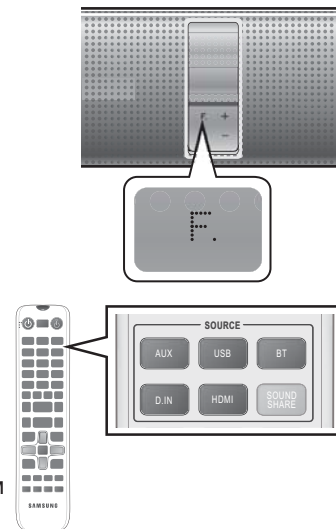
ФУНКЦИИ

РЕЖИМ ВХОДА

Можно выбрать либо входы D.IN, AUX, HDMI, BT, TV, либо USB вход.

С помощью соответствующих кнопок на дистанционном пульте управления можно выбрать нужный режим или, нажав на кнопку , выбрать следующие режимы: D.IN, AUX, HDMI, BT, TV либо USB.

Режим входа	Дисплей
Оптический цифровой вход	D.IN
Дополнительный вход AUX	AUX
Вход HDMI	HDMI
Режим BLUETOOTH	BT
Режим TV (ТВ)	TV
Режим USB	USB



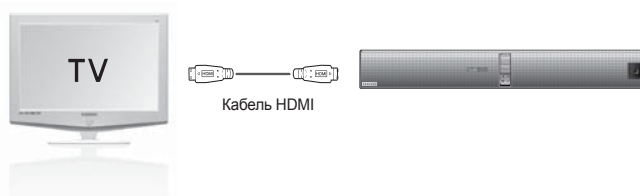
Устройство выключится автоматически в следующих случаях.

- Режим BT/TV/USB/HDMI/ARC/D.IN
 - Если в течение 20 минут отсутствует аудиосигнал.
- Режим AUX
 - Если в течение 8 часов не нажато ни одной кнопки при подключенном кабеле AUX.
 - Если кабель AUX не подключен в течение 20 минут.



- Используйте прилагаемый кабель, если флеш-память USB не может быть подключена к устройству напрямую.

ARC (РАЗЪЕМ HDMI OUT)



- Функция ARC обеспечивает вывод цифрового аудиосигнала через порт HDMI OUT (ARC). Функция будет доступна, только если система Air TracK подключена к ТВ, который поддерживает функцию ARC.
- Необходимо включить функцию Anynet+.

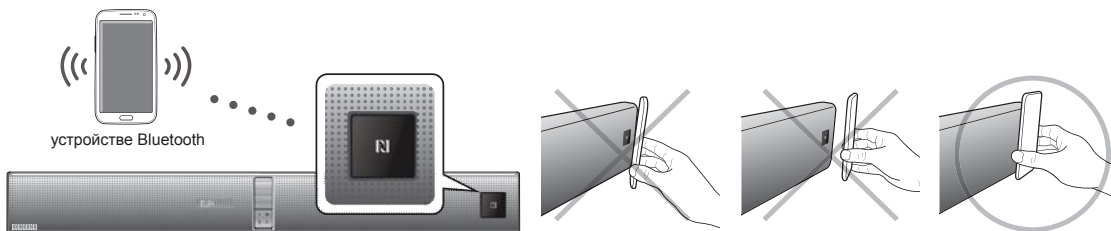


- Данная функция недоступна, если кабель HDMI не поддерживает ARC.
- Функция ARC в режиме D.IN доступна только в том случае, если подключен телевизор с поддержкой ARC.
- Чтобы отключить функцию ARC, отключите функцию Anynet+.

ФУНКЦИИ

NFC

Подключите устройство с поддержкой NFC к системе Air Track по Bluetooth, используя эту простую процедуру настройки, и воспроизводите музыку на устройстве с помощью Air Track.



1. Включите функцию NFC на устройстве и убедитесь, что функция блокировки экрана отключена. В противном случае функция NFC работать не будет.
2. Слегка коснитесь логотипа NFC на передней панели Air Track устройством с поддержкой NFC.
3. На экране устройства появится всплывающее сообщение с запросом на продолжение использования соединения Bluetooth. Выберите **<Yes (Да)>**.
 - После установки соединения появится сообщение "Connected (Подключено)".
4. Для отключения устройства NFC снова коснитесь логотипа NFC на передней панели Air Track устройством с поддержкой NFC. Для подключения другого устройства NFC при подключенном первом устройстве коснитесь логотипа NFC на передней панели Air Track устройством с поддержкой NFC. Функция Air Track отключит первое устройство и подключит второе.



- **Предупреждение:** Сопряжение NFC может быть неудачным, если устройство NFC было неправильно размещено на устройстве Air Track. Если на мобильном устройстве отображается сообщение об ошибке "Empty tag" (Пустая метка) необходимо снова осторожно коснуться устройством NFC устройства Air Track, убедившись, что положение NFC мобильного устройства точно совпадает с логотипом NFC устройства Air Track.
- Устройства Android с ОС Android 4.1.2 Jellybean или более поздней версии оснащены встроенной функцией NFC.
 - Мобильные устройства с ОС Android 4.1.2 Jellybean или более поздней версии должны быть оснащены меткой NFC для работы функции NFC. Для получения подробной информации см. инструкцию к устройству.
 - Если на устройстве используется версия ОС Android ниже 4.1.2 Jellybean, для использования функции NFC необходима метка NFC и загрузка приложения Samsung NFC Connection.
- На разных устройствах расположение антенны NFC отличается. Перед подключением выясните, где находится антенна NFC.
- Если устройство покрыто толстым чехлом, возможно, выполнить подключение не удастся.
- Значок N является товарным знаком или зарегистрированным товарным знаком NFC Forum, Inc. в США и других странах.

Устройство Bluetooth можно использовать для воспроизведения музыки с высококачественным стереозвучанием без проводов.

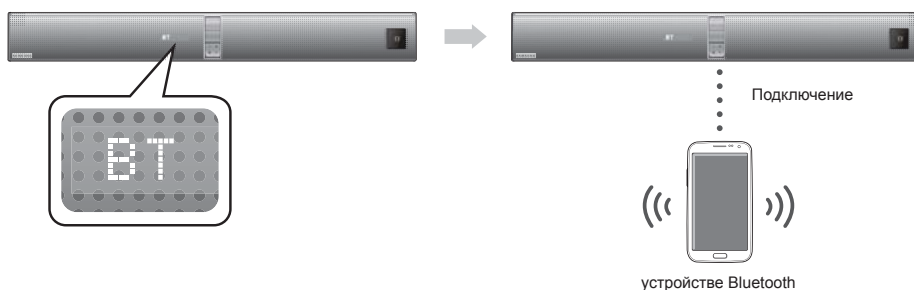
Что такое Bluetooth?

Bluetooth - это технология, которая позволяет Bluetooth-совместимым устройствам легко взаимодействовать друг с другом с помощью беспроводного соединения на коротком расстоянии.

- Устройство Bluetooth может создавать помехи или приводить к неправильной работе в зависимости от следующих условий использования.
 - При контакте части тела с приемной или передающей системой устройства Bluetooth или системой Air Track.
 - При отклонении электрических параметров из-за наличия препятствий для прохождения электромагнитных волн в виде стены, углов или офисных перегородок.
 - При возникновении электромагнитных помех от устройств, работающих в том же частотном диапазоне, включая медицинское оборудование, микроволновые печи и беспроводные сетевые устройства.
- В том случае, когда сопряжение системы Air Track и устройства Bluetooth поддерживается на близком расстоянии.
- Чем больше расстояние между системой Air Track и устройством Bluetooth, тем хуже качество связи. Если расстояние превышает диапазон действия устройства Bluetooth, соединение прервется.
- В местах с плохими условиями приема связь Bluetooth может работать неправильно.
- Подключение Bluetooth работает только в непосредственной близости от устройства. Если расстояние превысит указанный диапазон, то связь автоматически отключится. Даже в пределах этого диапазона качество звука может ухудшаться из-за препятствий, например стен или дверей.
- Данное беспроводное устройство может привести к электрическим помехам во время работы.

Подключение системы Air Track к устройству Bluetooth

Проверьте, поддерживает ли устройство Bluetooth функцию Bluetooth-совместимых стереонаушников.



1. Нажмите кнопку **BT** на пульте дистанционного управления системы Air Track для отображения сообщения **BT**.
 - После включения питания при первой активации Bluetooth появится сообщение **WAIT**. При следующей активации появится сообщение **BT READY**.
2. Выберите меню Bluetooth на устройстве Bluetooth, которое необходимо подключить. (см. руководство пользователя устройства Bluetooth)
3. Выберите меню Stereo headset (Стереонаушники) на устройстве Bluetooth.
 - Отобразится список найденных устройств.
4. Выберите "[Samsung] AirTrack" в списке.
 - После подключения системы Air Track к устройству Bluetooth на переднем дисплее отобразится **BT CONNECTED ⇒ BT**.
 - Если сопряжение устройства Bluetooth и системы Air Track не удалось, то удалите предыдущий результат поиска устройства Bluetooth "[Samsung] AirTrack" и возобновите поиск системы Air Track.
5. Воспроизведите музыку на подключенном устройстве.
 - Можно прослушивать музыку, которая воспроизводится на подключенном устройстве Bluetooth, непосредственно через систему Air Track.
 - Функции Play(Воспроизведение)/Repeat (Повтор)/Stop (Стоп)/Next (Далее)/Prev (Пред.) недоступны в режиме BT.

ФУНКЦИИ



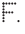
- При подключении устройства Bluetooth к системе Air Track потребуется вводить PIN-код (пароль). Если появится окно ввода PIN-кода, введите <0000>.
- Устройство Air Track поддерживает только данные SBC среднего качества (до 237 кбит/с при 48 кГц). Не поддерживаются данные SBC высокого качества (328 кбит/с при 44,1 кГц 328kbps@44.1kHz).
- Функция AVRCP не поддерживается.
- Соединение возможно только с устройством Bluetooth, которое поддерживает функцию A2DP (AV).
- Соединение невозможно с устройством Bluetooth, которое поддерживает только функцию HF (Громкая связь).
- Только одно устройство Bluetooth может быть сопряжено за один раз.
- Сопряжение не восстановится автоматически при отключении системы Air Track и прерывании сопряжения. Для повторного подключения необходимо повторить сопряжение с устройством.
- Поиск или подключение системы Air Track может быть не выполнено надлежащим образом в следующих случаях.
 - Если рядом с системой Air Track образуется сильное электромагнитное поле.
 - Если несколько устройств Bluetooth одновременно сопряжены с системой Air Track.
 - Если устройство Bluetooth выключено, не установлено или неисправно.
 - Обратите внимание, что такие устройства, как микроволновая печь, адаптер беспроводной локальной сети, флуоресцентные лампы и газовые плиты используют такой же диапазон частот, как и устройство Bluetooth, поэтому они могут стать причиной электрических помех.

Отключение устройства Bluetooth от системы Air Track

Можно отключить устройство Bluetooth от системы Air Track. Инструкции см. в руководстве пользователя устройства Bluetooth.

- Система Air Track будет отключена.
- После отключения системы Air Track от устройства Bluetooth на дисплее передней панели системы Air Track появится сообщение **BT DISCONNECTED**.

Отключение системы Air Track от устройства Bluetooth

Нажмите кнопку () на передней панели системы Air Track, чтобы переключиться из режима **BT** в другой режим или отключить систему Air Track.


- Подключенное устройство Bluetooth в течение некоторого времени будет ожидать ответа от системы Air Track.
(время отключения может отличаться в зависимости от устройства Bluetooth)
- Подключенное в настоящий момент устройство будет отключено.



- В режиме подключения Bluetooth соединение Bluetooth будет прервано, если расстояние между системой Air Track и устройством Bluetooth превысит 5 метров.
- Если расстояние до устройства Bluetooth вернется в допустимый диапазон и будет повторно установлено соединение, сопряжение с устройством Bluetooth можно будет восстановить.
- В режиме готовности система Air Track автоматически отключится через 20 минут.

Подключение акустической системы Crystal Surround Air Track к телевизору Samsung года выпуска, совместимому с Bluetooth



Нажмите кнопку () на передней панели Air Track или кнопку **Sound Share** на пульте дистанционного управления для выбора режима **TV (ТВ)**, затем подключите телевизор к акустической системе Crystal Surround Air Track.

- При подключении к телевизору устройство будет воспроизводить звук, поступающий с телевизора.
- Если изменить режим, отличный от режима SoundShare, или отключить последний, звук снова будет воспроизводиться с телевизора.

<Сопряжение с телевизором>

Для воспроизведения звука телевизора с помощью акустической системы через соединение Bluetooth сначала необходимо выполнить сопряжение системы с телевизором, совместимым с Bluetooth. После выполнения сопряжения соответствующая информация записывается и сохраняется. Перед сопряжением телевизор должен находиться на небольшом расстоянии от акустической системы.

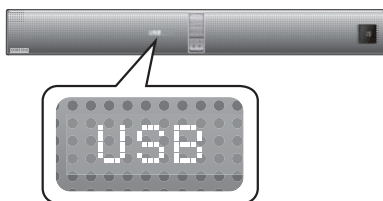
1. Включите телевизор Samsung и акустическую систему.
 - Установите в меню настройки SoundShare телевизора Add New Device (Добавить новое устройство) значение On (Вкл.).
2. Если изменить режим акустической системы на **TV**, появится сообщение с запросом на продолжение выполнения сопряжения с устройством Bluetooth. На экране телевизора отобразится сообщение "[Samsung] AirTrack".
3. На экране телевизора выберите **<Yes (Да)>**. Сопряжение с системой Air Track будет завершено.
 - После установки сопряжения при изменении режима TV (ТВ) из другого режима ввода будет автоматически выполняться подключение к телевизору.
 - При изменении режима air Track на другой режим функция SoundShare будет отключена.
 - Если требуется отменить существующее сопряжение в настройках акустической системы и выполнить ее сопряжение с другим телевизором.
 - Нажмите кнопку **PLAY /PAUSE (ВОСПРОИЗВЕДЕНИЕ/ ПАУЗА)** на акустической системе и удерживайте ее в течение 5 секунд в режиме ввода телевизора, чтобы отменить существующее сопряжение. После этого можно выполнить сопряжение с другим телевизором.
 - Для управления громкостью и отключения звука можно использовать пульты дистанционного управления телевизора и акустической системы в режиме SoundShare.




- Радиус действия функции SoundShare телевизора
 - Рекомендуемый диапазон сопряжения: приблизительно 50 см
 - Рекомендуемый рабочий диапазон: приблизительно 5 м
- Если расстояние между системой SAT и телевизором Samsung составляет более 5 м, связь или звук может пропадать. Если это произошло, снова подключитесь к устройству Bluetooth в пределах диапазона его действия.
- Перед использованием этой функции необходимо убедиться, что режим SoundShare телевизора Samsung включен.
- Кнопки **PLAY (ВОСПР.)**, **NEXT (СЛЕД.)**, **PREV (ПРЕД.)**, **STOP (СТОП)** не работают в режиме SoundShare.
- Включение/отключение режима ожидания Bluetooth
 - Если телевизор и Air Track подключены с использованием функции SoundShare, Air Track будет включаться автоматически при включении телевизора.
 - Включение/отключение данной функции осуществляется нажатием кнопки выбора **SoundShare** источника более 5 секунд при выключенном питании Air Track. При отключении этой функции устройство автоматически выключится, но автоматически не включится.
 - Данная функция поддерживается в телевизорах, выпущенных с 2013 г.
- Функция SoundShare поддерживается в некоторых телевизорах, выпущенных с 2012 г. Проверьте, поддерживает ли ваш телевизор эту функцию. (для получения дополнительной информации см. руководство пользователя телевизора)

ФУНКЦИИ

USB



1. Подключите устройство USB к порту USB устройства.
2. Нажимайте кнопку () на передней панели системы Air Track несколько раз, пока не появится индикация **USB**.
3. Надпись **USB** отобразится на экране и затем исчезнет.
 - Завершено подключение системы Crystal Surround Air Track.
 - Если в течение 20 минут устройство USB не подсоединено, то она автоматически отключается (Auto Power Off) (Автоматическое выключение питания).

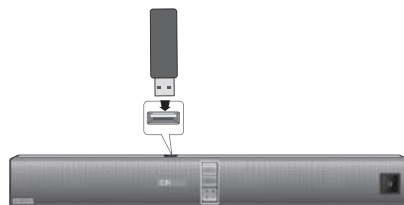


- Воспроизведение остановится, если изменить положение настройки во время воспроизведения файлов с устройства USB.

Перед подключением устройства USB

Важная информация:

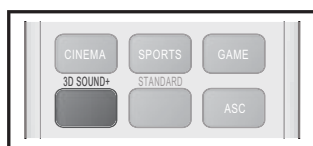
- Название файла папки не отобразится на дисплее OLED, если оно содержит больше 10 символов.
- Данное устройство может быть несовместимо с определенными типами носителей USB.
- Поддерживаются файловые системы FAT16 и FAT32.
 - Файловая система NTFS не поддерживается.
- Подключите устройство USB к порту USB на устройстве. В противном случае это может стать причиной несовместимости с устройством USB.
- Не подключайте несколько устройств хранения к данному устройству через устройство считывания карт памяти. Оно может работать неправильно.
- Протоколы PTP для цифровой камеры не поддерживаются.
- Не извлекайте устройство USB во время его использования.
- Музыкальные файлы с DRM (MP3, WMA), загруженные с платного сайта, воспроизводиться не будут.
- Внешние жесткие диски не поддерживаются.
- Мобильные телефоны не поддерживаются.
- Список совместимых устройств:



Формат	Кодек
*.mp3	MPEG 1 Layer2
	MPEG 1 Layer3
	MPEG 2 Layer3
*.wma	Wave_Format_MSAudio1
	Wave_Format_MSAudio2
*.aac	AAC
	AAC-LC
	HE-AAC
*.wav	-
*.Ogg	OGG 1.1.0
*.Flac	FLAC 1.1.0, FLAC 1.2.1

※ Поддерживает частоту дискретизации выше 16 кГц

ИСПОЛЬЗОВАНИЕ ПУЛЬТА ДИСТАНЦИОННОГО УПРАВЛЕНИЯ



Воспроизведение/Пауза/Стоп

Во время воспроизведения нажмите кнопку ►||,■.

- Снова нажмите кнопку ►|| для временного останова воспроизведения файла. Для воспроизведения выбранных файлов нажмите кнопку ►||.
- Чтобы остановить воспроизведение, во время воспроизведения нажмите кнопку Stop (■).

Пропуск вперед/назад

Во время воспроизведения нажмите кнопку ◀◀,▶▶.

- Если имеется несколько файлов, при нажатии кнопки ▶▶ будет выбран следующий файл.
- Если имеется несколько файлов, при нажатии кнопки ◀◀ будет выбран предыдущий файл.

Использование функции повтора

С помощью функции повторного воспроизведения можно повторно воспроизводить файл, все файлы, воспроизводить файлы в произвольном порядке или отключать функцию повтора.

Нажмите кнопку REPEAT.

- **REPEAT OFF (ПОВТОР ОТКЛЮЧЕН)**: выключение функции повторного воспроизведения.
- **REPEAT FILE (ПОВТОР ФАЙЛА)**: Повторное воспроизведение трека.
- **REPEAT ALL (ПОВТОРИТЬ ВСЕ)**: Повторное воспроизведение всех треков.
- **REPEAT RANDOM (ПОВТОРИТЬ В ПРОИЗВОЛЬНОМ ПОРЯДКЕ)**: воспроизведение треков в произвольном порядке. (можно повторить трек, воспроизводимый в данный момент)



- функцию REPEAT вы можете настроить во время воспроизведения музыкальных файлов с устройства USB.

Отключение звука

Это полезно, когда звонят во входную дверь или нужно ответить на телефонный звонок.

1. Для отключения звука устройства нажмите кнопку MUTE (🔇) на пульте дистанционного управления.
2. Для отключения звука ТВ нажмите кнопку TV MUTE на пульте дистанционного управления.
3. При необходимости включить звук снова нажмите на кнопку MUTE (🔇) / TV MUTE на пульте дистанционного управления (или нажмите на кнопку VOLUME (+) / (-)).

Использование функции TONE (ТЕМБР)

Нажмите кнопку TONE (ТЕМБР) на пульте дистанционного управления.

- При каждом нажатии кнопки частоты изменяются в следующем порядке : TREBLE ➔ MIDDLE ➔ BASS



- Используйте кнопку VOL (ГРОМКОСТЬ) для регулировки в диапазоне -6 - +6.

Использование функции 3D SOUND PLUS

При использовании функции 3D SOUND PLUS звук воспроизводится более глубоко и объемно.

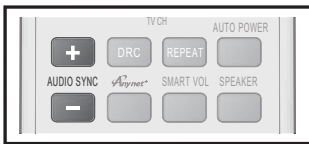
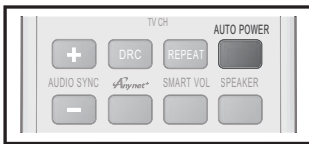
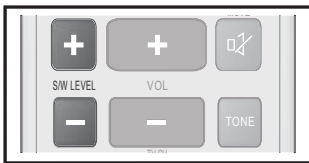
Нажмите кнопку 3D SOUND PLUS на пульте дистанционного управления.

- При каждом нажатии кнопки режимы изменяются в следующем порядке: 3D SOUND PLUS OFF ➔ 3D SOUND PLUS MUSIC ➔ 3D SOUND PLUS MOVIE



- При включении функции 3D Sound Plus ранее заданный звуковой эффект автоматически СТАНДАРТНЫЙ.

ФУНКЦИИ



Использование функции SMART VOL

Эта функция выполняет регулировку и стабилизацию уровня громкости при ее резких изменениях во время переключения каналов или смены сцен.

Нажмите кнопку **SMART VOL** на пульте дистанционного управления.

- При каждом нажатии кнопки режимы изменяются в следующем порядке:
SMART VOLUME ON → SMART VOLUME OFF

Использование функции S/W LEVEL

Можно управлять громкостью сабвуфера с помощью кнопки S/W LEVEL на пульте дистанционного управления.

1. Нажмите кнопку **S/W LEVEL** на пульте дистанционного управления.
2. На экране отобразится надпись "**SW 0**".
3. Нажмите на **-** или **+** кнопки **LEVEL**, чтобы увеличить или уменьшить громкость сабвуфера. Можно выбрать значение от SW-6 до SW+6.

Использование функции AUTO POWER LINK

Система Crystal Surround Air Track включается автоматически при включении питания телевизора или любого другого устройства, подключенного с помощью оптического кабеля Air Track.

Нажмите кнопку **AUTO POWER** на пульте дистанционного управления данного устройства.

- Функция автоматического включения цепи питания включается и выключается каждый раз при нажатии на кнопку **AUTO POWER**.

Функция AUTO POWER LINK	Дисплей
ВКЛ.	POWER LINK ON
ВЫКЛ.	POWER LINK OFF



- Если телевизор или любое другое устройство, подключенное к системе Air Track с помощью оптического кабеля, выключено и отсутствует цифровой вход, система Air Track отключится через 20 минут.
- Данные функции доступны только в том случае, если отключена функция Anynet+ (HDMI-CEC).

Использование функции AUDIO SYNC

Когда кабель Air Track подключен к цифровому телевизору, видео может воспроизводиться с задержкой по отношению к аудио. В этом случае необходимо отрегулировать время задержки аудио, чтобы звук совпадал с видео.

Нажмите на **AUDIO SYNC** **+** / **-** на дистанционном пульте управления данного устройства.

- С помощью кнопок **+**, **-** можно установить время задержки аудио в диапазоне от 0 до 300 мс.



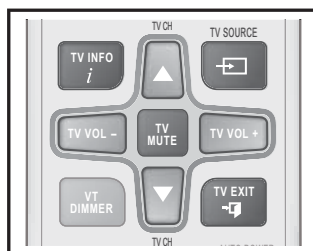
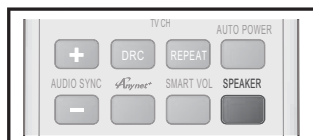
- В режиме USB, TV или BT функция Audio Sync (синхронизация звука) может не работать.

Использование функции DRC

С помощью этой функции можно сбалансировать диапазон между самыми громкими и самыми тихими звуками. Можно использовать эту функцию для прослушивания звука в режиме Dolby Digital во время просмотра фильмов с низким уровнем звука в ночное время.

Нажмите кнопку **DRC** на пульте дистанционного управления данного устройства.

- При каждом нажатии кнопки режимы изменяются в следующем порядке:
DRC STANDARD → DRCMAX → DRCMIN



Использование функции VT DIMMER

Данная функция управляет яркостью ВАКУУМНОЙ ТРУБКИ УСИЛИТЕЛЯ.

Нажмите на кнопку **VT DIMMER** на пульте дистанционного управления данного устройства.

- При каждом нажатии кнопки режимы изменяются в следующем порядке:
VT DIMMER OFF ➔ VT DIMMER MIN ➔ VT DIMMER MAX



- При первом подключении устройства VT DIMMER не будет работать в течение 30 секунд.

Кнопка SPEAKER (ГРОМКОГОВОРИТЕЛЬ)

С помощью этой кнопки звук может воспроизводиться либо с ТВ, либо с Air Track при подключении по кабелю HDMI.

Нажмите кнопку **SPEAKER** на пульте дистанционного управления данного устройства.

АУДИОРЕЖИМ	ГРОМКОГОВОРИТЕЛЬ	Полоса прокрутки на дисплее	Дисплей
ВХОД HDMI	ТВ	TV SPEAKER	TV SPK
	Air Track	AVR SPEAKER	HDMI
ARC	ТВ	TV SPEAKER	S MUTE
	Air Track	AVR SPEAKER	TV ARC

Использование функции Anynet+(HDMI-CEC)

Anynet+ - это функция, которую можно использовать для управления другими устройствами Samsung с помощью пульта дистанционного управления телевизора Samsung.

Функция Anynet+ включается и выключается каждый раз при нажатии на кнопку **Anynet+**.

1. Подсоедините устройство к телевизору Samsung с помощью кабеля HDMI. (См. стр. 13)
2. Включите на телевизоре функцию Anynet+ и активируйте акустическую систему. (Для получения дополнительной информации см. руководство пользователя телевизора).



- В зависимости от типа телевизора определенные значения разрешения выходных сигналов HDMI могут не поддерживаться.
- См. руководство пользователя телевизора. Проверьте наличие логотипа **Anynet+** (если на телевизоре имеется логотип **Anynet+**, это значит, что он поддерживает функцию Anynet+).

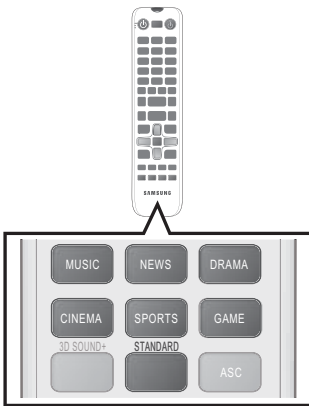
Использование функций ТВ (поддерживается только на ТЕЛЕВИЗОРАХ Samsung)

- Нажмите кнопку **TV SOURCE** на пульте дистанционного управления, чтобы изменить источник входного сигнала телевизора.
- Нажмите кнопку **TV INFO** на пульте дистанционного управления для отображения сведений о каналах ТВ.
- Нажмите на кнопку **TV CH** на пульте дистанционного управления для выбора ТВ канала.
- Нажмите на кнопку **TV VOL** на пульте дистанционного управления для увеличения или уменьшения громкости.
- Для выхода из меню TV (ТВ) используйте кнопку **TV EXIT**. (работает как кнопка EXIT на пульте дистанционного управления телевизора).



- При нажатии кнопки **SOUNDSHARE** звук направляется через систему Air Track с помощью соединения Bluetooth. Система Air Track также позволяет контролировать громкость звука, качество звучания и т.д.
- Пульт дистанционного управления предназначен только для телевизоров SAMSUNG.

ФУНКЦИИ



Использование звукового эффекта

Можно выбрать один из 7 различных режимов звуковых полей (MUSIC, NEWS, DRAMA, CINEMA, SPORTS, GAME и STANDARD (Original Sound) (МУЗЫКА, НОВОСТИ, СПЕКТАКЛИ, КИНО, СПОРТ, ИГРА и СТАНДАРТНЫЙ (исходный звук)) в зависимости от типа воспроизводимого источника.

На пульте дистанционного управления нажмите кнопку **MUSIC, NEWS, DRAMA, CINEMA, SPORTS, GAME**.

- Выберите режим **STANDARD** для прослушивания исходного звука без изменений.



- Рекомендуется выбирать звуковой эффект в зависимости от исходного материала и личных предпочтений.
- При выборе функции Sound Effect (звуковой эффект) (кроме режима STANDARD) функция 3D depth Sound (объемное звучание) автоматически отключается.
- По завершении калибровки ASC будет добавлен режим ASC.

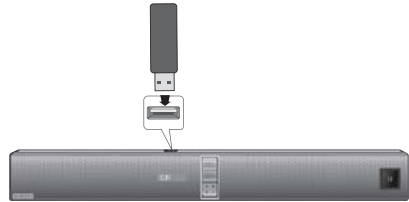
ОБНОВЛЕНИЕ ПО

В будущем корпорация Samsung может предлагать обновления для микропрограммы системы Crystal Surround Air Track.

Если обновление предложено, то микропрограммы можно обновить путем подключения устройства USB с обновлениями к порту USB, который находится на системе Air Track.

Обратите внимание на то, что если есть несколько файлов обновления, то вы можете загрузить их на устройство USB по одному и использовать по одному для обновления микропрограммы.

Для получения информации о загрузке обновлений посетите веб-сайт Samsung.com или обратитесь в операторский центр Samsung.



- Вставьте диск USB с обновлением микропрограммы в порт USB на основном устройстве.
- Не отсоединяйте питание и не извлекайте устройство USB, когда выполняется обновление. Основное устройство отключится автоматически после завершения обновления микропрограммы. По завершении обновления для всех настроек будут восстановлены значения по умолчанию (заводские). Рекомендуется записывать свои настройки, чтобы их можно было легко восстановить после обновления.
- По завершении процесса обновления программного обеспечения выключите устройство, затем нажмите и удерживайте в течение некоторого времени кнопку (■) для перезапуска устройства.
- При возникновении проблем с обновлением микропрограммы рекомендуется отформатировать устройство USB в формате FAT16 и повторить попытку.
- В целях обновления не форматируйте устройство USB в формате NTFS (не поддерживается системой).
- Устройства USB некоторых производителей могут не поддерживаться.

ПОИСК И УСТРАНЕНИЕ НЕИСПРАВНОСТЕЙ


Прежде чем обратиться в сервисный центр, проверьте следующее.

Неисправность	Проверить	Устранение
Устройство не включается.	<ul style="list-style-type: none"> Подключен ли кабель питания к розетке? 	<ul style="list-style-type: none"> Вставьте вилку сетевого шнура в розетку.
Функция не работает при нажатии кнопки.	<ul style="list-style-type: none"> Нет ли присутствия статического электричества? 	<ul style="list-style-type: none"> Отсоедините вилку сетевого шнура от розетки, и затем вновь вставьте ее в розетку.
Звук не воспроизводится.	<ul style="list-style-type: none"> Подключено ли устройство надлежащим образом к ТВ? Работает ли функция отключения звука? Установлена ли громкость на минимальный диапазон? 	<ul style="list-style-type: none"> Подключите устройство надлежащим образом. Для отмены функции нажмите кнопку Mute. Настройка громкости.
Изображение не отображается на экране ТВ даже при выборе этой функции.	<ul style="list-style-type: none"> Правильно ли подключен ТВ? 	<ul style="list-style-type: none"> Подключите устройство надлежащим образом.
Не работает пульт дистанционного управления.	<ul style="list-style-type: none"> Не разряжены ли батареи? Не слишком ли большое расстояние между пультом дистанционного управления и основным устройством? 	<ul style="list-style-type: none"> Вставьте новые батарейки. Подойдите ближе к основному устройству.
Звук из левого и правого громкоговорителей не сбалансирован.	<ul style="list-style-type: none"> Правильно ли подсоединены кабели от аудиовыхода ТВ к левому и правому громкоговорителям? 	<ul style="list-style-type: none"> Проверить левый и правый громкоговорители и подключить их надлежащим образом.
Ошибка функции SoundShare (сопряжение с телевизором).	<ul style="list-style-type: none"> Поддерживает ли ваш телевизор режим SoundShare? Является ли версия микропрограммы телевизора последней? Не возникла ли во время подключения ошибок? Произведите сброс режима TV и повторите подключение. 	<ul style="list-style-type: none"> Функция SoundShare поддерживается в телевизорах Samsung, выпущенных после 2012 г. Проверьте, поддерживает ли ваш телевизор эту функцию. Обновите микропрограмму телевизора до последней версии. Обратитесь в операторский центр Samsung. Чтобы произвести сброс настроек продукта, нажмите на 5 секунд кнопку ► II.

ПРИЛОЖЕНИЕ

Акустическая система Air Track - устройство, предназначенное для организации эффективного звукового сопровождения при просмотре видеофильмов, видеопрограмм или прослушивании аудиокomпозиций в домашних условиях.

ТЕХНИЧЕСКИЕ ХАРАКТЕРИСТИКИ

Название модели	HW-F850		
ОБЩАЯ ИНФОРМАЦИЯ	Источника питания	Основное устройство	24В 
		Сабвуфер (PS-WF850)	AC110-240В~50/60Гц
	Потребление электроэнергии в режиме ожидания		0,45 Вт
	Потребляемая мощность	Основное устройство	36 Вт
		Сабвуфер (PS-WF850)	25 Вт
	USB		5 В / 0,5 А
	Вес	Основное устройство	4.0 кг
		Сабвуфер (PS-WF850)	10.5 кг
	Размеры (Ш x В x Г)	Основное устройство	1182 x 126 x 57 мм
		Сабвуфер (PS-WF850)	305 x 401.5 x 305 мм
	Рабочая температура		от 5°C до 35°C
	Диапазон допустимой влажности при работе		от 10% до 75%
УСИЛИТЕЛЬ	Номинальная выходная мощность	Главный фронтальный громкоговоритель	50 Вт/канал, 4 ом, общий коэффициент нелинейных искажений = 1%, 1 кГц
		Главный верхний громкоговоритель	50 Вт/канал, 4 ом, общий коэффициент нелинейных искажений = 1%, 1 кГц
		Сабвуфер (PS-WF850)	150 Вт, 3 ом, Общий коэффициент нелинейных искажений = 10%, 100 Гц
	Соотношение сигнал/шум (аналоговый вход)		65 дБ
	Разделение (1 кГц)		65 дБ

* Измерения соотношения сигнал/шум, искажения, разделения и используемой чувствительности основаны на использовании инструкций AES (Общество инженеров-акустиков).

* Номинальное значение

- Компания Samsung Electronics Co., Ltd оставляет за собой право изменять технические характеристики без дополнительного уведомления.
- Указанные размеры и вес приблизительны.
- Характеристики источника электропитания и потребления электроэнергии указаны на наклейке на корпусе устройства.



- Импортёр: ООО «Самсунг Электроник Рус Компани»
125009, г. Москва, ул. Воздвиженка 10
- Изготовитель: «Самсунг Электроник Ко., Лтд.»
(Мэтан-донг) 129, Самсунг-ро, Енгтонг-гу, г. Сувон, Кёнги-до, Республика Корея
- Страна производства(зависит от модели) : Произведено в Индонезии / Произведено в Китае



Связывайтесь с SAMSUNG по всему миру

Если у вас есть предложения или вопросы по продукции Samsung, обращайтесь, пожалуйста, в информационный центр компании Samsung.

Регион	Контактный центр ☎	Веб-узел
RUSSIA	8-800-555-55-55	www.samsung.com
GEORGIA	0-800-555-555	www.samsung.com
ARMENIA	0-800-05-555	www.samsung.com
AZERBAIJAN	088-55-55-555	www.samsung.com
KAZAKHSTAN	8-10-800-500-55-500 (GSM: 7799)	www.samsung.com
UZBEKISTAN	8-10-800-500-55-500	www.samsung.com
KYRGYZSTAN	00-800-500-55-500	www.samsung.com
TADJIKISTAN	8-10-800-500-55-500	www.samsung.com
Mongolia	*+7-800-555-55-55	www.samsung.com
UKRAINE	0-800-502-000	www.samsung.com/ua (Ukrainian) www.samsung.com/ua_ru (Russian)
BELARUS	810-800-500-55-500	www.samsung.com
MOLDOVA	0-800-614-40	www.samsung.com



[Правильная утилизация аккумуляторов]

(Действительно для стран, использующих систему раздельного сбора отходов)

Наличие этого символа на аккумуляторе, на его упаковке или в сопроводительной документации указывает на то, что по окончании срока службы изделие не должно выбрасываться с другими бытовыми отходами. Наличие обозначений химический элементов Hg, Cd и Pb означает, что аккумулятор содержит ртуть, кадмий или свинец, количество которых превышает эталонный уровень, определенный в Директиве ЕС 2006/66. Неправильная утилизация аккумуляторов может привести к нанесению вреда здоровью человека или окружающей среде. Чтобы защитить природные ресурсы и обеспечить повторное использование материалов, пожалуйста не выбрасывайте аккумуляторы с другими отходами, а сдавайте их на переработку в местную бесплатную службу приема аккумуляторов..



*Правильная утилизация изделия
(Использованное электрическое и электронное оборудование)*

(Действительно для стран, использующих систему раздельного сбора отходов)

Наличие данного значка показывает, что изделие и его электронные аксессуары (например, зарядное устройство, гарнитура, кабель USB) по окончании их срока службы нельзя утилизировать вместе с другими бытовыми отходами. Во избежание нанесения вреда окружающей среде и здоровью людей при неконтролируемой утилизации, а также для обеспечения возможности переработки для повторного использования, утилизируйте изделие и его электронные аксессуары отдельно от прочих отходов. Сведения о месте и способе утилизации изделия в соответствии с нормами природоохранного законодательства можно получить у продавца или в соответствующей государственной организации. Бизнес-пользователи должны обратиться к своему поставщику и ознакомиться с условиями договора купли-продажи. Запрещается утилизировать изделие и его электронные аксессуары вместе с другими производственными отходами.



Как участник партнерской программы ENERGY STAR компания SAMSUNG установила, что данное изделие или модели изделия соответствуют требованиям к экономии электроэнергии, изложенным в директивах ENERGY STAR.