

Мы всегда готовы помочь!

Зарегистрируйте свое устройство и получите поддержку на
www.philips.com/welcome



HTL4110B



Руководство пользователя

PHILIPS

Содержание

1	Важная информация	2
	Техника безопасности	2
	Осторожное обращение с устройством	3
	Забота об окружающей среде	3
	Справка и поддержка	4
2	Система SoundStage	4
	Основное устройство	4
	Пульт ДУ	5
	Разъемы	6
3	Установка системы SoundStage	7
4	Подключение и настройка	8
	Подключение к телевизору	8
	Подключение звука с телевизора или других устройств	8
5	Использование системы SoundStage	10
	Настройка уровня громкости	10
	Выбор режима звука	10
	MP3-плеер	10
	Воспроизведение звука через Bluetooth	11
	Воспроизведение музыки через NFC	11
	Запоминающие устройства USB	12
	Автоматический переход в режим ожидания	12
	Восстановление заводских установок	12
6	Обновление программного обеспечения	13
	Проверка версии ПО	13
	Обновление ПО с помощью устройства USB	13
7	Характеристики изделия	14
8	Устранение неисправностей	15

1 Важная информация

Перед включением устройства ознакомьтесь со всеми инструкциями. Гарантия не распространяется на повреждения, вызванные несоблюдением инструкции. Перед использованием системы SoundStage внимательно ознакомьтесь со всеми инструкциями. Гарантия не распространяется на повреждения, вызванные несоблюдением инструкции.

Техника безопасности

Риск короткого замыкания или возгорания!

- Не подвергайте устройство и дополнительные принадлежности воздействию дождя или воды. Никогда не размещайте рядом с устройством сосуды с жидкостью, например вазы. В случае попадания жидкости на поверхность или внутрь устройства немедленно отключите его от электросети. Обратитесь в центр поддержки потребителей для проверки устройства перед использованием.
- Не помещайте устройство и дополнительные принадлежности вблизи источников открытого огня или других источников тепла, в том числе не допускайте воздействия прямых солнечных лучей.
- Никогда не вставляйте посторонние предметы в вентиляционные разъемы и другие отверстия устройства.
- Если шнур питания или штепсель используются для отключения устройства, доступ к ним должен оставаться свободным.
- Во время грозы отключайте устройство от электросети.

- Для извлечения вилки из розетки электросети тяните за вилку, а не за шнур.

Риск короткого замыкания или возгорания!

- Перед подключением устройства к электросети убедитесь, что напряжение источника питания соответствует напряжению, указанному на задней или нижней панели устройства. Не подключайте устройство к источнику питания, если параметры электросети отличаются.

Риск повреждения устройства!

- Не ставьте устройство или другие предметы на шнуры питания или электрические приборы.
- После транспортировки изделия при температуре ниже 5 °С удалите упаковку и подождите, пока его температура достигнет комнатной, а затем подключите устройство к розетке электросети.
- Отдельные детали данного изделия могут быть изготовлены из стекла. Во избежание повреждения изделия и получения травм соблюдайте осторожность при переноске.

Риск перегрева!

- Никогда не устанавливайте устройство в ограниченном пространстве. Для обеспечения вентиляции оставляйте вокруг устройства не менее 10 см свободного пространства. Убедитесь, что занавески или другие объекты не закрывают вентиляционные отверстия устройства.

Риск загрязнения окружающей среды!

- Не устанавливайте одновременно батареи разных типов (старые и новые; угольные и щелочные и т.п.).
- При неправильной замене батарей возникает опасность взрыва. Заменяйте батареи только такой же или эквивалентной моделью.

- При разрядке батарей или в случае длительного простоя устройства батареи необходимо извлекать.
- Батареи содержат химические вещества и должны быть утилизированы в соответствии с установленными правилами.

Опасность проглатывания батарей!

- В устройстве/пульте ДУ может содержаться плоская батарея/батарея таблеточного типа, которую можно легко проглотить. Хранить батареи необходимо в недоступном для детей месте! Попадание батареи внутрь может стать причиной тяжелых травм или смерти. В течение двух часов с момента попадания батареи внутрь могут возникнуть тяжелые ожоги внутренних органов.
- В случае проглатывания батареи или ее попадания в организм немедленно обратитесь к врачу.
- При замене храните новую и использованную батареи в недоступном для детей месте. После замены проследите за тем, чтобы крышка отсека для батарей была надежно закрыта.
- Если надежно закрыть крышку отсека для батарей невозможно, откажитесь от дальнейшего использования устройства. Поместите его в недоступное для детей место и обратитесь к производителю.



Приборы КЛАССА II с двойной изоляцией и без защитного заземления.



Осторожное обращение с устройством

Для очистки устройства используйте только микроволоконный материал.

Забота об окружающей среде



Изделие разработано и изготовлено с применением высококачественных деталей и компонентов, которые подлежат переработке и повторному использованию.



Маркировка символом перечеркнутого мусорного бака означает, что данное изделие попадает под действие директивы Европейского совета 2002/96/ЕС. Узнайте о раздельной утилизации электротехнических и электронных изделий согласно местному законодательству.

Действуйте в соответствии с местными правилами и не выбрасывайте отработавшее изделие вместе с бытовыми отходами. Правильная утилизация отработавшего изделия поможет предотвратить возможные негативные последствия для окружающей среды и здоровья человека.



В изделии содержатся элементы питания, которые попадают под действие директивы ЕС 2006/66/ЕС и не могут быть утилизированы вместе с бытовым мусором. Узнайте о раздельной утилизации элементов питания согласно местному законодательству, так как правильная

утилизация поможет предотвратить негативные последствия для окружающей среды и здоровья человека.

Справка и поддержка

Для получения полной поддержки онлайн посетите веб-сайт www.philips.com/support, где вы сможете:

- загрузить руководство пользователя и краткое руководство;
- просмотреть учебные видеоматериалы (доступны только для некоторых моделей);
- просмотреть ответы на часто задаваемые вопросы (FAQ);
- задать вопрос по электронной почте;
- проконсультироваться с представителем службы поддержки в чате.

Следуйте инструкциям на веб-сайте, чтобы выбрать язык, после чего введите номер модели вашего устройства.

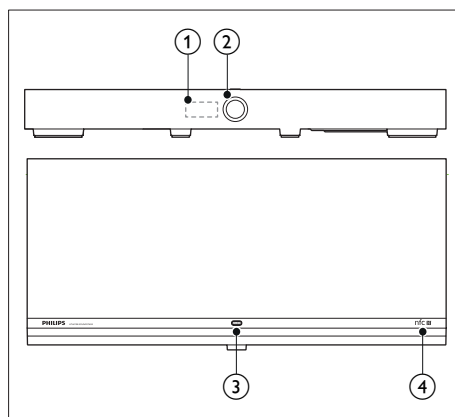
С вопросами также можно обратиться в центр поддержки потребителей в вашей стране. Перед обращением запишите номер модели и серийный номер вашего устройства. Эти сведения указаны на задней или нижней панели устройства.

2 Система SoundStage

Поздравляем с покупкой, и добро пожаловать в клуб Philips! Чтобы воспользоваться всеми возможностями поддержки, предоставляемой компанией Philips (например, уведомления об обновлениях ПО), зарегистрируйте продукт на веб-сайте www.philips.com/welcome.

Основное устройство

В данном разделе содержится информация об основном устройстве.



- ① **Светодиодный экран**
- ② **⏻**
 - Нажмите для включения или отключения системы SoundStage.
 - Поверните для регулировки уровня громкости.
- ③ **SOURCE**

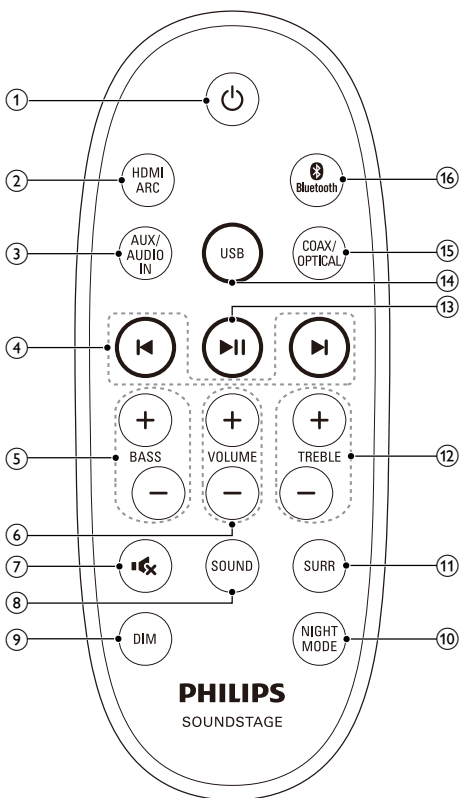
Выбор источника входного сигнала или режима Bluetooth для системы SoundStage.

④ Метка NFC

Для установки соединения Bluetooth коснитесь метки устройством с поддержкой NFC.

Пульт ДУ

В данном разделе содержится информация о пульте дистанционного управления.



①

- Включение и выключение системы SoundStage.
- При включенной функции EasyLink нажмите и удерживайте данную кнопку не менее трех секунд, чтобы переключить все подключенные устройства HDMI в режим ожидания.

② HDMI ARC

Выбор подключения HDMI ARC в качестве источника. Выбор HDMI ARC возможен только при подключении системы SoundStage к телевизору с поддержкой HDMI ARC с помощью соединения HDMI ARC.

③ AUX/AUDIO IN

Последовательно нажимайте для выбора подключения AUX или MP3 (разъем 3,5 мм) в качестве источника аудиосигнала.

④

Переход к предыдущей или следующей дорожке в режиме USB и в режиме Bluetooth (только для устройств Bluetooth, поддерживающих профиль AVRCP).

⑤ BASS +/-

Увеличение или уменьшение низких частот.

⑥ VOLUME +/-

Увеличение и уменьшение громкости.

⑦

Отключение и включение звука.

⑧ SOUND

Выбор режима звука.

⑨ DIM

Установка яркости дисплея системы SoundStage.

⑩ NIGHT MODE

Включение или выключение ночного режима.

⑪ SURR

Выбор стереозвучания или виртуального объемного звучания.

⑫ TREBLE +/-

Увеличение или уменьшение высоких частот.

13 **▶▶**

Начало, приостановка или возобновление воспроизведения в режимах USB и Bluetooth (только для устройств Bluetooth, поддерживающих профиль AVRCP).

14 **USB**

Переключение в режим USB.

15 **COAX/OPTICAL**

Последовательно нажимайте для выбора коаксиального или оптического подключения в качестве источника аудиосигнала.

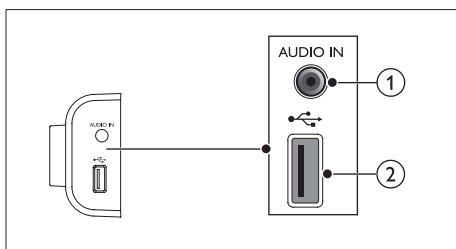
16 **Bluetooth**

Переход в режим Bluetooth.

Разъемы

В данном разделе содержится информация о разъемах на системе SoundStage.

Боковые разъемы



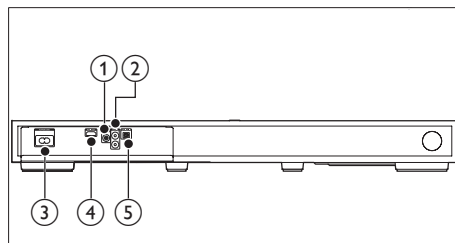
1 **AUDIO IN**

Аудиовход для MP3-плеера (разъем 3,5 мм).

2 **USB**

Воспроизведение аудио с запоминающего USBустройства.

Разъемы на задней панели



1 **COAXIAL IN**

Подключение к коаксиальному аудиовыходу телевизора или других устройств.

2 **AUX IN**

Подключение к аудиовыходу телевизора или других устройств.

3 **AC MAINS~**

Подключение к источнику питания.

4 **HDMI OUT (ARC)**

Подключение к входу HDMI на телевизоре.

5 **OPTICAL IN**

Подключение к оптическому аудиовыходу телевизора или других устройств.

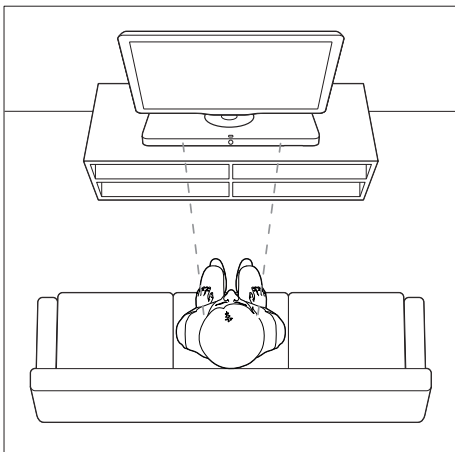
3 Установка системы SoundStage

Система SoundStage устанавливается под телевизором.

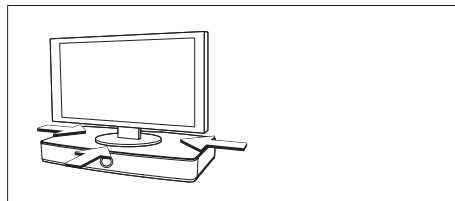
! Внимание

- Система SoundStage подходит для моделей телевизоров с весом не более 22 кг. Не устанавливайте на систему SoundStage ЭЛТ-телевизор.
- Не устанавливайте систему SoundStage на неустойчивую подставку на колесиках, консоль, кронштейн или стол. Несоблюдение этого условия может привести к падению системы SoundStage, серьезной травме ребенка или взрослого и повреждению изделия.
- Убедитесь, что вентиляционные отверстия на задней панели не заблокированы.
- Не передвигайте систему SoundStage после установки телевизора.

- 1 Установите систему SoundStage на ровную и устойчивую поверхность рядом с телевизором. Поставьте телевизор на систему SoundStage.



- 2 Основание телевизора должно быть расположено в центральной части системы: края телевизора не должны выступать.



* Совет

- Если основание телевизора намного больше системы SoundStage, поставьте систему в другое место, например, на открытую полку под телевизором в непосредственной близости от телевизора (аудиокабель должен доставать до разъемов). Телевизор также можно закрепить на стене над системой SoundStage.
- Если телевизор оснащен опорой для повышения устойчивости, установите ее в соответствии с инструкциями производителя, а после установки телевизора на систему SoundStage отрегулируйте ее положение.
- При размещении системы SoundStage на полке или подставке для оптимальной передачи звука передняя часть системы должна располагаться как можно ближе к краю полки.
- При размещении системы SoundStage у стены между стеной и задней панелью системы SoundStage должно быть не меньше 2,5 см свободного пространства.

4 Подключение и настройка

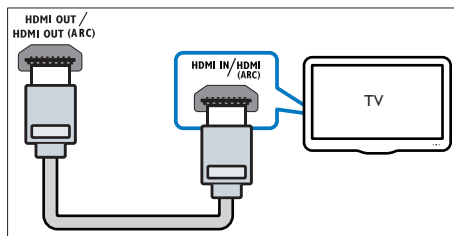
В этом разделе приведена информация по подключению системы SoundStage к телевизору и другим устройствам, а также сведения о настройке.

Для получения сведений об основных подключениях системы и дополнительного оборудования обратитесь к краткому руководству пользователя.



Примечание

- Идентификационные данные и сведения о требованиях к электропитанию указаны на задней или нижней панели устройства.
- Перед выполнением или изменением каких-либо подключений убедитесь, что все устройства отключены от розетки электросети.



1 С помощью высокоскоростного кабеля HDMI подключите разъем **HDMI OUT (ARC)** на SoundStage к разьему **HDMI ARC** на телевизоре.

- Разъем телевизора **HDMI ARC** может быть обозначен иначе. Дополнительные сведения см. в руководстве пользователя телевизора.

2 На телевизоре включите управление HDMI-CEC. Дополнительные сведения см. в руководстве пользователя телевизора.



Примечание

- Если телевизор не поддерживает HDMI ARC, для прослушивания звука с телевизора через AC SoundStage необходимо подключить аудиокабель.
- Если для телевизора предусмотрен разъем DVI, к телевизору можно подключить адаптер HDMI/DVI. Однако некоторые функции могут быть недоступны.

Подключение к телевизору

Для воспроизведения видеофайлов подключите систему SoundStage к телевизору. Звук с телевизора можно направить на AC SoundStage. Используйте подключение наилучшего качества, доступное на системе SoundStage и телевизоре.

Подключение к телевизору через разъем HDMI (ARC)

Звук лучшего качества Система SoundStage поддерживает HDMI с реверсивным звуковым каналом (ARC). Если телевизор совместим с HDMI ARC, можно воспроизводить звук с телевизора через AC SoundStage с помощью одного кабеля HDMI.

Подключение звука с телевизора или других устройств

Включите воспроизведение звука с телевизора или других устройств на системе SoundStage.

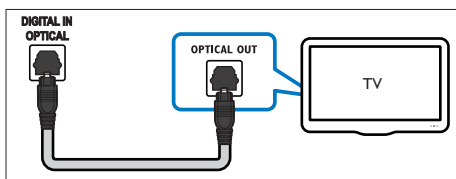
Используйте подключение наилучшего качества, доступное на телевизоре, SoundStage и других устройствах.

Примечание

- Если система SoundStage и телевизор подключены с помощью разъема **HDMI ARC**, установление дополнительного аудиоподключения не требуется.

Вариант 1. Подключение аудио с помощью цифрового оптического кабеля.

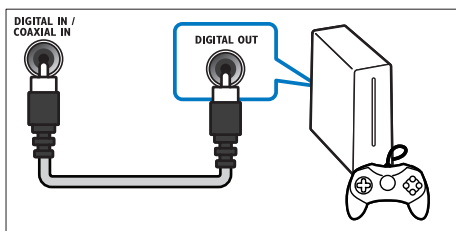
Звук лучшего качества



- 1 С помощью оптического кабеля подключите разъем **OPTICAL IN** системы SoundStage к разъему **OPTICAL OUT** телевизора или другого устройства.
 - Цифровой оптический разъем может иметь обозначение **SPDIF** или **SPDIF OUT**.

Вариант 2. Подключение аудио с помощью цифрового коаксиального кабеля.

Звук хорошего качества



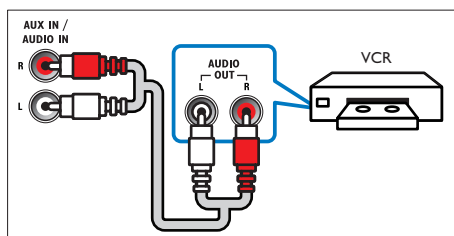
- 1 С помощью коаксиального кабеля подключите разъем **COAXIAL IN** системы SoundStage к разъему **COAXIAL/DIGITAL OUT** телевизора или другого устройства.

- Цифровой коаксиальный разъем может иметь обозначение **DIGITAL AUDIO OUT**.

Вариант 3. Подключение аудио с помощью кабелей аналогового аудио.

Звук обычного качества

- 1 С помощью аналогового кабеля подключите разъем **AUX IN** системы SoundStage к разъему **AUDIO OUT** телевизора или другого устройства.



5 Использование системы SoundStage

В этом разделе приведена информация об использовании системы SoundStage для воспроизведения медиаконтента с различных источников.

Перед началом работы

- Выполните необходимые подключения, описанные в кратком руководстве и руководстве пользователя.
- Настройте телевизор на соответствующий источник для системы SoundStage.

Настройка уровня громкости

- 1 Поверните переключатель питания или нажмите **VOLUME +/-** на пульте ДУ для увеличения или уменьшения громкости.
 - Нажмите **⏻**, чтобы выключить звук.
 - Чтобы снова включить звук, нажмите **⏻** или **VOLUME +/-**.

Выбор режима звука

Данный раздел поможет идеально настроить звук для воспроизведения видео или прослушивания музыки.

Режим объемного звука

Различные режимы объемного звука обеспечивают ощущение полного погружения.

- 1 Последовательно нажимайте **SURR** для выбора режима объемного или стереозвука.

Эквалайзер

Изменение настроек высоких (ВЧ) и низких частот (НЧ) на системе SoundStage.

- 1 Чтобы настроить уровень высоких или низких частот, нажмите кнопку **TREBLE +/-** или **BASS +/-**.

Ночной режим

Для спокойного прослушивания уменьшите уровень громких звуков при воспроизведении аудио. Ночной режим доступен только для аудиофайлов в формате Dolby Digital.

- 1 Чтобы включить или выключить ночной режим, нажмите **NIGHT MODE**.

MP3-плеер

Подключите MP3-плеер для воспроизведения аудиофайлов и музыки.

Что вам потребуется

- MP3-плеер.
 - Аудиокабель стерео 3,5 мм.
- 1 Подключите MP3-плеер к разъему **AUDIO IN** на системе SoundStage, используя стереоаудиокабель 3,5 мм.
 - 2 Нажмите **AUDIO IN** на пульте ДУ.
 - 3 С помощью кнопок MP3-плеера выберите аудиофайлы и запустите воспроизведение.

Воспроизведение звука через Bluetooth

Используя соединение Bluetooth, можно подключить систему SoundStage к устройству Bluetooth (например, iPad, iPhone, iPod touch, телефону Android или ноутбуку) и слушать аудиофайлы, сохраненные на устройстве, на системе SoundStage.

Что требуется

- Устройство Bluetooth с поддержкой профиля Bluetooth A2DP, AVRCP, а также Bluetooth версии 3.0 + EDR.
- Рабочее расстояние между системой SoundStage и устройством Bluetooth составляет около 10 метров.

1 Нажмите **Bluetooth** на пульте ДУ, чтобы переключить систему SoundStage в режим Bluetooth.

↳ **Отобразится индикация [BT].**

2 На устройстве Bluetooth включите режим Bluetooth, для установления подключения найдите и выберите устройство **Philips HTL4110B** (информацию о включении режима Bluetooth см. в руководстве пользователя устройства Bluetooth).

3 Дождитесь, пока на SoundStage раздастся звуковой сигнал.

↳ **Отобразится индикация [BT].**

↳ Если произошел сбой подключения, индикация **[BT]** будет мигать.

4 Выберите аудиофайлы и включите воспроизведение на устройстве Bluetooth.

- При поступлении входящего вызова во время прослушивания музыки воспроизведение приостанавливается. После окончания вызова воспроизведение возобновляется.

- Если устройство Bluetooth поддерживает профиль AVRCP, на пульте ДУ можно нажать **◀/▶** для перехода к дорожке или **▶||** для приостановки/возобновления воспроизведения.

5 Чтобы выйти из режима Bluetooth, выберите другой источник.

- При возврате в режим Bluetooth подключение Bluetooth не будет разорвано.

Примечание

- Передача музыки в потоковом режиме может прерываться из-за наличия между устройством и системой SoundStage препятствий, таких как стены, металлический корпус устройства или другие устройства, расположенные рядом и работающие на той же частоте.
- Если требуется подключить систему SoundStage к другому устройству Bluetooth, нажмите и удерживайте **Bluetooth** на пульте ДУ, чтобы отключить текущее подключенное устройство Bluetooth.

Воспроизведение музыки через NFC

Коммуникация ближнего поля (NFC) — это технология беспроводной связи малого радиуса действия, позволяющая осуществлять подключение между поддерживающими NFC устройствами, такими как мобильные телефоны.

Что требуется

- Устройство Bluetooth с функцией NFC.
- Для сопряжения коснитесь устройством NFC метки **NFC** на данной системе.
- Рабочий диапазон между основным устройством (левой и правой АС) и устройством NFC составляет примерно 10 метров.

- 1 Включите NFC на устройстве Bluetooth (подробную информацию см. в руководстве пользователя устройства).
- 2 Коснитесь устройством NFC метки NFC на данной системе и удерживайте его до появления звукового сигнала.
 - ↳ Устройство NFC подключается к изделию с помощью Bluetooth-соединения. **Отобразится индикация [BT].**
- 3 Выберите аудиофайлы и включите воспроизведение на устройстве NFC.
 - Чтобы разорвать соединение, снова коснитесь устройством NFC метки NFC на данной системе.



Запоминающие устройства USB

Воспроизводите аудиофайлы с запоминающего устройства USB, например MP3-плеера или флеш-накопителя USB и пр.

Что требуется

- Запоминающее устройство USB, отформатированное в файловой системе FAT или NTFS и соответствующее стандарту запоминающих устройств Mass Storage Class.
- Удлинительный кабель USB, если запоминающее устройство USB не входит в разъем.
- MP3- или WMA-файл на запоминающем устройстве USB.

- 1 Подключите запоминающее устройство USB к системе SoundStage.
- 2 Нажмите **USB** на пульте ДУ.
 - ↳ Отобразится индикация **[USB]**.
- 3 Используйте пульт ДУ для управления воспроизведением.

Кнопка	Действие
	Запуск, пауза или возобновление воспроизведения.
	Переход к предыдущей или следующей дорожке.

Примечание

- Это устройство может не поддерживать некоторые типы запоминающих устройств USB.
- Если вы используете удлинительный кабель USB, концентратор USB или универсальное устройство чтения USB, запоминающее устройство USB может быть не распознано.
- Не поддерживаются протоколы RTP цифровых камер.
- Не извлекайте запоминающее устройство USB во время чтения.
- Не поддерживаются аудиофайлы с защитой DRM (MP3, WMA).
- Поддержка USB-порта: 5 В \pm 5%, 1 А.


Автоматический переход в режим ожидания

При воспроизведении медиаконтента с подключенного устройства система SoundStage автоматически переходит в режим ожидания в следующих случаях:

- ни одна кнопка не была нажата в течение 30 минут;
- отсутствует воспроизведение аудио/видео с подключенного устройства (кроме устройства USB) в течение 30 минут.

Восстановление заводских установок

Вы можете восстановить на системе заводские параметры, установленные по умолчанию.

- 1 В режиме ожидания нажмите и удерживайте кнопку  на основном устройстве в течение не меньше 5 секунд, пока устройство не включится.

6 Обновление программного обеспечения

Обновление программного обеспечения позволяет максимально использовать возможности системы и получать техническую поддержку.

Проверка версии ПО

- 1 В режиме любого источника нажмите **⏻**.
- 2 Два раза нажмите кнопку **AUX/AUDIO IN** на пульте ДУ.
 - ↳ Отобразится номер версии программного обеспечения.

Обновление ПО с помощью устройства USB

- 1 Проверьте наличие последней версии на веб-сайте www.philips.com/support.
 - Найдите необходимую модель и нажмите ссылку «ПО и драйверы».
- 2 Загрузите ПО на запоминающее устройство USB.
 - ① При необходимости извлеките файлы из архива и убедитесь, что папка называется «HTL4110B_12.BIN».
 - ② Поместите папку «HTL4110B_12.BIN» в корневой каталог.
- 3 Подключите запоминающее устройство USB к разъему USB на системе.

- 4 Нажмите кнопку **USB** на пульте ДУ, дважды нажмите **⏻** в течение 5 секунд и один раз **VOL +**, затем нажмите и удерживайте **⏻**.
 - ↳ При обнаружении файла обновления начнет быстро мигать индикация [UPG].
 - ↳ Если файл обновления не обнаружен, будет медленно мигать индикация [ERROR].
- 5 Для начала процесса обновления нажмите кнопку **⏻**.
 - ↳ Отобразится индикация [UPG].
- 6 Дождитесь завершения обновления.
 - ↳ По завершении обновления система автоматически выключится и включится снова.



Внимание

- Не отключайте питание и не извлекайте запоминающее устройство USB во время обновления ПО, так как это может привести к повреждению системы.

7 Характеристики изделия

Примечание

- Характеристики и дизайн могут быть изменены без предварительного уведомления.

Усилитель

- Общая выходная мощность: 80 Вт (среднеквадр.) (+/- 0,5 дБ, КНИ 10 %)
- Частотный отклик: 20 Гц — 20 кГц/±3 дБ
- Отношение сигнал/шум: > 65 дБ (СCIR)/(средневзвешенное)
- Входная чувствительность:
 - AUX: 2 В (среднеквадр.)
 - AUDIO IN: 1 В (среднеквадр.)

Аудио

- Цифровой аудиовход S/PDIF:
 - Коаксиальный: IEC 60958-3
 - Оптический: TOSLINK

USB

- Совместимость: высокоскоростной интерфейс USB (2.0)
- Поддержка класса: класс запоминающих устройств USB Mass Storage Class (MSC)
- Файловая система: FAT16, FAT32, NTFS
- Максимальный поддерживаемый объем памяти: < 64 ГБ
- Поддержка форматов файлов MP3 и WMA
- Частота дискретизации:
 - MP3: 8 кГц, 11 кГц, 12 кГц, 16 кГц, 22 кГц, 24 кГц, 32 кГц, 44,1 кГц, 48 кГц
 - WMA: 44,1 кГц, 48 кГц

- Постоянный битрейт:
 - MP3: 8 кбит/с — 320 кбит/с
 - WMA: 32 кбит/с — 192 кбит/с
- Версия:
 - WMA: V7, V8, V9

Bluetooth

- Профили Bluetooth: A2DP, AVRCP
- Версия Bluetooth: 3.0 + EDR

Основное устройство

- Питание: 110–240 В~, 50/60 Гц
- Энергопотребление: 20 Вт
- Энергопотребление в режиме ожидания: ≤ 0,5 Вт
- Сопротивление АС: 4 Ом
- Излучатели: 2 СЧ-динамика с овальным диффузором (1,5" × 5") + 2 ВЧ-динамика 1" + 1 НЧ-динамик 4"
- Размеры (Ш × В × Г): 701 × 68 × 325 мм
- Вес: 6,3 кг
- Рабочая температура и влажность: от 0 °С до 45 °С, от 5 % до 90 % влажность в условиях любого климата
- Температура и влажность при хранении: от -40 °С до 70 °С, от 5 % до 95 %

Элементы питания для пульта ДУ

- 1 × CR2025

8 Устранение неисправностей



Предупреждение

- Риск поражения электрическим током. Запрещается снимать корпус устройства.

Для сохранения действия условий гарантии запрещается самостоятельно ремонтировать устройство.

При возникновении неполадок во время эксплуатации устройства проверьте следующие пункты, прежде чем обращаться в сервисную службу. Если проблему устранить не удалось, обратитесь в службу поддержки на веб-сайте www.philips.com/support.

Основное устройство

Не работают кнопки на системе SoundStage.

- Отключите систему SoundStage от электросети на несколько минут и снова подключите.

Звук

Отсутствует звук из AC SoundStage.

- Подключите аудиокабель к разъемам системы SoundStage и телевизора или других устройств. Отдельное аудиоподключение не требуется, если система SoundStage и телевизор подключены через **HDMI ARC**.
- Восстановите на системе SoundStage заводские параметры, установленные по умолчанию.
- На пульте выберите соответствующий источник аудиовхода.
- Убедитесь, что звук на системе SoundStage включен.

Звук искажен или присутствует эхо.

- При воспроизведении звука с телевизора через систему SoundStage убедитесь, что звук на телевизоре отключен.

Bluetooth

Устройству не удается подключиться к системе SoundStage.

- Устройство не поддерживает профили, которые требуются для работы системы SoundStage.
- Не включена функция Bluetooth на устройстве. Информацию об активации функции см. в руководстве пользователя устройства.
- Устройство подключено неправильно. Подключите устройство согласно инструкциям.
- Система SoundStage уже подключена к другому устройству Bluetooth. Отключите подключенное устройство, затем повторите попытку.

Неудовлетворительное качество воспроизведения аудио с подключенного устройства Bluetooth.

- Прием сигналов Bluetooth низкого качества. Расположите устройство ближе к системе SoundStage или устраните все препятствия между устройством и системой.

Устройство Bluetooth, с которым установлено соединение, постоянно подключается и отключается.

- Прием сигналов Bluetooth низкого качества. Расположите устройство ближе к системе SoundStage или устраните все препятствия между устройством и системой.
- Чтобы избежать помех, отключите функцию Wi-Fi на устройстве Bluetooth.

- В некоторых устройствах Bluetooth соединение Bluetooth отключается автоматически в целях экономии энергии. Это не является показателем неисправности системы SoundStage.

NFC

Устройству не удается подключиться к системе через NFC.

- Проверьте, поддерживает ли устройство функцию NFC.
- Проверьте, включена ли функция NFC на устройстве (подробную информацию см. в руководстве пользователя устройства).
- Для сопряжения коснитесь устройством NFC метки **NFC** на данной системе.

ГАРАНТИЙНЫЙ ТАЛОН

Российская Федерация, Республика Беларусь, Казакстан Республикасы*

Место для приклепления
кассового и товарного чеков

Модель:

Заполнение обязательно

Серийный номер:

Заполнение обязательно

Дата продажи:

Заполнение обязательно

ПРОДАВЕЦ:

Название торговой организации:

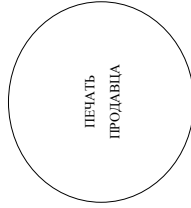
Заполнение обязательно

Телефон торговой организации:

Заполнение обязательно

Адрес и E-mail:

Заполнение желательно



Изделие получил в исправном состоянии, в полной комплектности, с инструкцией по эксплуатации на русском языке. Со всеми техническими характеристиками, функциональными возможностями и правилами эксплуатации ознакомлен. Изделие осмотрено и проверено в моем присутствии, претензий к качеству и внешнему виду не имею. Всё изложенное в инструкции по эксплуатации и гарантийному талоне обязуюсь выполнять и гарантирую выполнение всеми пользователями изделия.

С условиями гарантии ознакомлен и согласен.

(ФИО и подпись покупателя)

Внимание! Требуется полное заполнения гарантийного талона продавцом!

Гарантийный талон недействителен при его неправильном или неполном заполнении, без печати продавца и подписи покупателя. Кассовый и товарный чеки о покупке должны быть прикреплены к настоящему гарантийному талону.

Дополнение к инструкции пользователям

Уважаемый Потребитель! Благодарим Вас за покупку изделия под торговой маркой Philips

При покупке изделия убедительно просим проверить правильность заполнения гарантийного талона. Серийный номер и наименование модели приобретенного Вами изделия должны быть идентичны записи в гарантийном талоне. Не допускается внесения в талон каких-либо изменений, исправлений. В случае неправильного или неполного заполнения гарантийного талона, а также если чек не был приклеен к гарантийному талону при покупке Вами изделия – немедленно обратиться к продавцу.

Изделие представляет собой технически сложный товар. При бережном и внимательном отношении и использовании оно будет надежно служить Вам долгие годы. В ходе эксплуатации изделия не допускайте механических повреждений изделия, попадания внутрь посторонних предметов, жидкостей, насекомых и пр., в течение всего срока службы следите за сохранностью полной идентификационной информации с наименованием модели и серийного номера на изделии. Во избежание возможных недоразумений сохраняйте в течение всего срока службы документы, прилагаемые к изделию при его продаже (данный гарантийный талон, товарный и кассовый чеки, накладные, инструкцию пользователя и иные документы). Если в процессе эксплуатации Вы обнаружите, что параметры работы изделия отличаются от изложенных в инструкции пользователя, обратитесь, пожалуйста, за консультацией в Информационный Центр.

Изготовитель: "WOOX Innovations Limited" (WOOKS Innovations Limited), пятый этаж строения Филипп Электроникс, Сайне Парк Ист Авеню, Гонконг, Сайне Парк Шатин, Нью Территория, Гонконг. Импортёр на территорию России и Таможенного Союза принимает претензии потребителей в случаях, предусмотренных Законом РФ «О защите прав потребителей» от 07.02.1992 N 2300-1-9, в отношении товара, приобретенного на территории Российской Федерации. Юридическое лицо принимающее претензии в отношении товара, приобретенного на территории Республики Казахстан*: ТОО «Филиппс Казахстан» ул. Манаса, 32А, Алматы, Казахстан. Если купленное Вами изделие требует специальной установки и подключения, рекомендуем обратиться в организацию, специализирующуюся на оказании такого рода услуг. Лицо (компания), осуществившее Вам установку, несет ответственность за правильность проведенной работы. Помните, квалифицированная установка и подключение изделия существуют для его дальнейшего правильного функционирования и гарантийного обслуживания.

Сроки и условия гарантии:

Наименование изделия	Срок гарантии**	Срок службы**
Домашние медиацентры	1 год	5 лет
Стационарные аудио видеосистемы, проекторы/венти, переносные и автономные медиацентры и усилители	1 год	3 года
Портативные устройства, носимые проигрыватели, диктофоны, фотоаппараты, компьютерная периферия, автомобильная акустика, индивидуальные приемопередатчики устройств, обучаемые пульты ДУ	1 год	1 год

**исчисляется со дня передачи товара потребителю или с даты изготовления, если дату передачи определить невозможно. Дату изготовления изделия Вы можете определить по серийному номеру (xxxxTTTTxxxx, где TT – год, NN номер недели, x – любой символ). Пример: A012328123450 – дата изготовления 28 июля 2013г. В случае затруднений при определении даты изготовления обратитесь, пожалуйста, в Информационный Центр.

Настоящая гарантия распространяется только на изделия, имеющие полную идентификационную информацию, приобретенные исключительно для личных, семейных, домашних и иных нужд, не связанных с осуществлением предпринимательской деятельности. По окончании срока службы обратитесь в авторизованный сервисный центр для проведения профилактических работ и получения рекомендаций по дальнейшей эксплуатации изделия. Гарантийное обслуживание не распространяется на изделия, недостатки которых возникли вследствие:

1. нарушения Потребителем правил эксплуатации, хранения или транспортировки изделия;
 2. отсутствия или неадекватного обслуживания изделия согласно рекомендациям инструкции по эксплуатации;
 3. использования неоригинальных аксессуаров и/или расходных материалов, предусмотренных инструкцией по эксплуатации (если их использование привело к нарушению работоспособности изделия);
 4. действия третьих лиц.
- ремонта неуполномоченными лицами, внесения неакционированных изготовителем конструктивных или схемотехнических изменений и изменений программного обеспечения;
 - отклонения от Точечных Технических Стандартов (ТОСТов) и норм питающих, телекоммуникационных и кабельных сетей; неправильной установки и/или подключения изделия;
 - подключения изделия к другому изделию/товару в не обесточенном состоянии (любые соединения должны осуществляться только после отключения всех соединяемых изделий/товаров от питающей сети);
 - 5. действия непредвиденной силы (стихия, пожар, молния и т.п.).

Гарантия не распространяется также на расходные материалы и аксессуары включая, но не ограничиваясь, следующие: наушники, чехлы, соединительные кабели, изделия из стекла, сменные лампы, батареи и аккумуляторы, защитные экраны, иные детали с ограниченным сроком эксплуатации.

Премияльные сервисные центры в РФ: Москва, 1й Варшавский пр-д, 1а, стр.3; С. Петербург, Ланское ш., 65. Дополнительную информацию о других ближайших к Вам сервисных центрах, времени их работы, а также информацию о продукции. Вы можете получить в Информационном центре по телефонам:

Страна	Россия	Беларусь	Казахстан*
Телефон	8 800 200 0880 (бесплатный звонок в РФ, в т.ч. с мобильных телефонов), 8 (495) 961-1111	8 820 001 1068 (бесплатный звонок на территории РФ, в т.ч. с мобильных телефонов)	875 11 65 0123 (бесплатный звонок со стационарных телефонов на территории Казахстана)
Веб-сайт	www.philips.ru	www.philips.by	www.philips.kz

Зарегистрируйте Ваше изделие на сайте www.philips.ru/welcome и узнайте о преимуществах участия в Клубе Philips

*Клиенты платинной категории могут получить дополнительные условия участия в программе. Подробности уточняйте на сайте www.philips.kz веб-сайты на казахском языке.



2013 © WOOX Innovations Limited. Все права сохранены.

Данный продукт производится и выпускается на рынок компанией WOOX Innovations Limited или одним из ее подразделений (далее в настоящем документе именуемые "WOOX Innovations"). WOOX Innovations предоставляет гарантию на продукт, в комплект поставки которого входит данная брошюра. Philips и эмблема щита Philips являются охраняемыми товарными знаками компании Koninklijke Philips N.V. Товарный знак

HTL4110B_51_UM_V1.1

