

Мы всегда готовы помочь!

Зарегистрируйте свое устройство и получите поддержку на
www.philips.com/welcome

DTM5096

Возник вопрос?
Обратитесь в
Philips



Руководство пользователя

PHILIPS

Содержание

1	Важные сведения и примечания по безопасности	2
	Техника безопасности	2
	Уведомление	4

2	Система развлечений с док-станцией	6
	Введение	6
	Комплектация	6
	Описание основного устройства	6
	Описание пульта ДУ	7

3	Начало работы	9
	Подключение FM-антенны	9
	Подключение питания	9
	Подготовка пульта ДУ	10
	Установка часов.	10
	Включение	10

4	Воспроизведение	12
	Воспроизведение с диска	12
	Воспроизведение с устройств iPod, iPhone и iPad	12
	Воспроизведение с устройства USB	14
	Воспроизведение с устройства Bluetooth	14

5	Параметры воспроизведения	16
	Пауза/возобновление воспроизведения	16
	Остановка воспроизведения	16
	Переход к дорожке	16
	Поиск по дорожке	16
	Повторное воспроизведение и воспроизведение в случайном порядке	16
	Программирование дорожек	17
	Отображение информации ID3	17

6	Прослушивание радио	18
	Настройка радиостанции	18
	Программирование радиостанций	18
	Выбор сохраненной радиостанции	19
	Отображение информации о воспроизведении	19

7	Настройка звука	20
	Регулировка громкости	20
	Выбор предустановленного звукового эффекта	20
	Усиление низких частот (басов)	20
	"Эффект присутствия" на большем пространстве	20
	Отключение звука	20

8	Другие возможности	21
	Установка таймера отключения	21
	Установка времени включения будильника	21
	Воспроизведение с внешнего устройства	22

9	Сведения об изделии	23
	Характеристики	23
	Информация о воспроизводимости USB	24
	Поддерживаемые форматы дисков MP3	24

10	Определение и устранение неисправностей	25
-----------	--	-----------

1 Важные сведения и примечания по безопасности

Перед использованием данного устройства внимательно ознакомьтесь со всеми инструкциями. Гарантия не распространяется на повреждение, вызванные несоблюдением инструкций.

Техника безопасности

Безопасность



Предупреждение

- Запрещается снимать корпус устройства.
- Запрещается смазывать детали устройства.
- Запрещается смотреть на лазерный луч внутри устройства.
- Запрещается устанавливать это устройство на другие электрические приборы.
- Берегите устройство от воздействия прямых солнечных лучей, открытого огня и источников тепла.
- Обеспечьте постоянный и свободный доступ к шнуру питания, штепселю или адаптеру для отсоединения устройства от сети.

- Не допускайте попадания на устройство капель или брызг.
- Не помещайте на устройство потенциально опасные предметы (например, сосуды с жидкостями, зажженные свечи).
- Если для отключения устройства используется сетевой шнур или приборный штепсель, доступ к ним должен быть свободным.

- Убедитесь, что вокруг устройства достаточно пространства для вентиляции.
- Используйте только принадлежности/аксессуары, рекомендованные производителем.

Осторожное обращение с устройством

- Не помещайте в отделение для дисков посторонние предметы.
- Не помещайте в отделение для дисков деформированные или треснувшие диски.
- Если устройство не используется в течение длительного времени, извлеките диски из отделения для дисков.
- Для очистки устройства используйте только микроволоконный материал.

Забота об окружающей среде



Изделие разработано и изготовлено с применением высококачественных деталей и компонентов, которые подлежат переработке и повторному использованию.



Маркировка символом перечеркнутого мусорного бака означает, что данное изделие попадает под действие директивы Европейского совета 2002/96/ЕС. Узнайте о раздельной утилизации электротехнических и электронных изделий согласно местному законодательству. Действуйте в соответствии с местными правилами и не выбрасывайте отработавшее изделие вместе с бытовыми отходами. Правильная утилизация отработавшего изделия поможет предотвратить возможные

негативные последствия для окружающей среды и здоровья человека.



В изделии содержатся элементы питания, которые попадают под действие директивы ЕС 2006/66/ЕС и не могут быть утилизированы вместе с бытовым мусором. Узнайте о раздельной утилизации элементов питания согласно местному законодательству, так как правильная утилизация поможет предотвратить негативные последствия для окружающей среды и здоровья человека.

Соответствие нормативам

CE 0890

Данный продукт соответствует требованиям директивы 1999/5/ЕС. Текст Заявления о соответствии требованиям ЕС см. в PDF-версии руководства пользователя по адресу: www.philips.com/support.



Данное устройство имеет этикетку:



Примечание

- Табличка с обозначениями расположена на задней панели устройства.

Правила безопасности при прослушивании



Предупреждение

- Во избежание повреждения слуха не слушайте музыку на большой громкости в течение длительного времени.

Слушайте при умеренной громкости.

- Использование наушников при прослушивании на максимальной громкости может привести к ухудшению слуха. Данное устройство может воспроизводить звук с таким уровнем громкости, который, даже при прослушивании менее минуты, способен привести к потере слуха у обычного человека. Возможность воспроизведения с высоким уровнем громкости предназначена для лиц с частичной потерей слуха.
- Уровень громкости может быть обманчивым. Со временем ваш слух адаптируется к более высоким уровням громкости. Поэтому после продолжительного прослушивания, то, что кажется нормальной громкостью, фактически может быть громким и вредным для вашего слуха. Во избежание этого установите безопасную громкость на устройстве и подождите адаптации к этому уровню.

Для установки безопасного уровня громкости выполните следующие действия.

- Установите регулятор громкости на низкий уровень громкости.
- Постепенно повышайте уровень громкости, пока звучание не станет достаточно четким, комфортным, без искажений.

Слушайте с разумной продолжительностью.

- Прослушивание в течение длительного времени, даже при безопасном уровне громкости, может стать причиной потери слуха.
- Старайтесь использовать аудиооборудование с разумной продолжительностью и устраивать перерывы в прослушивании.

При использовании наушников соблюдайте следующие правила.

- Слушайте с умеренным уровнем громкости, с разумной продолжительностью.
- Старайтесь не увеличивать громкость, пока происходит адаптация слуха.
- Не устанавливайте уровень громкости, который может помешать вам слышать окружающие звуки.
- В потенциально опасных ситуациях следует соблюдать осторожность или временно прерывать прослушивание. Не используйте наушники во время управления транспортными средствами, а также во время катания на велосипеде, скейтборде и т.п. Это может привести к транспортно-аварийной ситуации и во многих странах запрещено законом.

Уведомление

Внесение любых изменений, неодобренных WOOX Innovations, может привести к лишению пользователя права управлять оборудованием.

Информация о влиянии на окружающую среду

Продукт не имеет лишней упаковки. Мы попытались сделать так, чтобы упаковочные материалы легко разделялись на три типа: картон (коробка), пенополистерол (буфер) и полиэтилен (мешки, защитный пенопластовый лист).

Материалы, из которых изготовлена система, могут быть переработаны и вторично

использованы специализированными предприятиями. Соблюдайте местные нормативы по утилизации упаковочных материалов, выработавших ресурс батареек и отслужившего оборудования.



**Be responsible
Respect copyrights**

Незаконное создание копий материалов, защищенных от копирования, в том числе компьютерных программ, файлов, музыкальных записей и записей теле- и радиопередач, может являться нарушением закона об авторском праве и быть уголовно наказуемым. Данное оборудование не может быть использовано в этих целях.



Windows Media и логотип Windows являются товарными знаками или зарегистрированными товарными знаками корпорации Microsoft в США и/или других странах.



"Сделано для iPod", "Сделано для iPhone", и "Сделано для iPad" означает, что данное электронное устройство разработано для подключения к iPod, iPhone или iPad и было сертифицировано разработчиком на соответствие стандартам Apple. Корпорация Apple не несет ответственности за функциональность данного устройства или за его соответствие стандартам и требованиям техники безопасности. Обратите внимание, что использование этого устройства совместно с iPod, iPhone или iPad может повлиять на работу беспроводной связи. iPod и iPhone являются товарными знаками корпорации Apple Inc., зарегистрированными в США и других странах. iPad является товарным знаком корпорации Apple Inc.

Bluetooth

Словесный знак Bluetooth® и логотипы являются зарегистрированными товарными знаками Bluetooth SIG, Inc.; любое использование этих товарных знаков компанией WOOX Innovations лицензировано.

2 Система развлечений с док-станцией

Поздравляем с покупкой и приветствуем вас в клубе Philips! Чтобы воспользоваться всеми преимуществами поддержки Philips, зарегистрируйте приобретенное устройство на сайте www.philips.com/welcome.

Введение

Это устройство позволяет:

- прослушивать музыку с дисков, устройств USB, iPod/iPhone/iPad, устройств Bluetooth и других внешних устройств;
- прослушивать передачи радиостанций.

Для создания насыщенного звука предусмотрены следующие эффекты:

- динамическое усиление низких частот (DBB);
- цифровое управление звуком (DSC);
- LivingSound

Данная система поддерживает следующие медиаформаты:

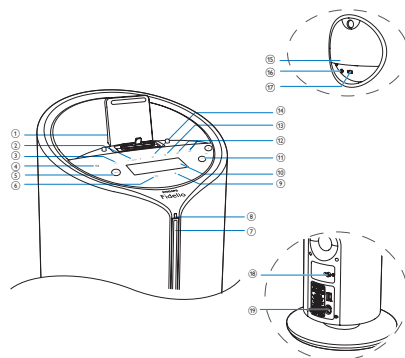


Комплектация

Проверьте комплектацию устройства.

- Основное устройство
- Пульт ДУ и две батарейки типа ААА
- Шнуры питания
- Соединительный кабель MP3 Link
- Антенна FM
- Краткое руководство пользователя
- Паспорт безопасности и примечания

Описание основного устройства



① DOCK

- Док-станция для iPod/iPhone/iPad.

② PRESET +/-

- В режиме радио: нажмите, чтобы выбрать сохраненную радиостанцию.
- В режиме диска/USB: нажмите, чтобы перейти к предыдущему/следующему альбому.

③ SRC

- Выбор источника: DISC, FM TUNER, DOCK, USB, AUX или BT.

④ ⏻

- Включение устройства.
- Переключение в режим ожидания или режим ожидания Eco Power.

- ⑤ **PROG**
- В режиме диска/USB: нажмите и удерживайте, чтобы запрограммировать дорожки.
 - В режиме радио: нажмите и удерживайте, чтобы запрограммировать радиостанции.
 - В режиме ожидания: нажмите и удерживайте, чтобы установить часы.

- ⑥ **SUBVOL**
- Регулировка громкости сабвуфера.

⑦ **Отделение для диска**

⑧ **LED-индикатор**

- ⑨ **▲**
- Извлечение диска.

- ⑩ **Экран**
- Отображение текущего состояния.

- ⑪ **VOL +/-**
- Регулировка громкости.

- ⑫ **⏮ / ⏭**
- В режиме диска/USB/док-станции: нажмите, чтобы перейти к предыдущей/следующей дорожке.
 - В режиме диска/USB/док-станции: нажмите и удерживайте, чтобы выполнить поиск в пределах дорожки.
 - В режиме радио: нажмите, чтобы настроить радиостанцию.
 - Нажмите для установки часов и таймера.

- ⑬ **■**
- Остановка воспроизведения или удаление программы.

- ⑭ **▶ ||**
- Запуск или приостановка воспроизведения.

- ⑮ **PULL**
- Потяните, чтобы открыть защитную панель.

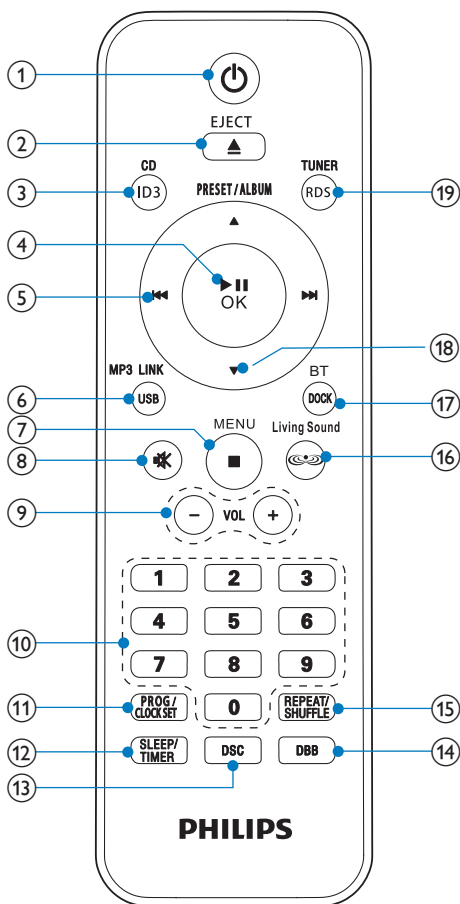
- ⑯ **AUX**
- Подключение внешнего аудиоустройства.



- ⑰ **↔**
- Гнездо USB.

- ⑱ **FM AERIAL**
- Подключение FM-антенны.

- ⑲ **AC MAIN~**
- Гнездо электропитания.

Описание пульта ДУ



- ① 
 - Включение устройства.
 - Переключение в режим ожидания или режим ожидания Eco Power.
- ② **EJECT ▲**
 - Извлечение диска.
- ③ **CD/ID3**
 - Выбор компакт-диска в качестве источника воспроизведения.
 - Отображение информации ID3.
- ④ **▶||/OK**
 - Запуск или приостановка воспроизведения.
 - Подтверждение выбора.
- ⑤ **◀◀ / ▶▶**
 - В режиме диска/USB/док-станции: нажмите, чтобы перейти к предыдущей/следующей дорожке.
 - В режиме диска/USB/док-станции: нажмите, чтобы выполнить поиск в пределах дорожки.
 - В режиме радио: нажмите, чтобы настроить радиостанцию.
 - Установка часов и таймера.
- ⑥ **MP3 LINK/USB**
 - Выбор MP3 LINK или USB в качестве источника.
- ⑦ **MENU/■**
 - Доступ к меню iPod/iPhone/iPad.
 - Остановка воспроизведения или удаление программы.
- ⑧ 
 - Отключение или включение звука.
- ⑨ **VOL +/-**
 - Регулировка громкости.
- ⑩ **Кнопки с цифрами**
 - Выбор дорожки.
 - Выбор сохраненной радиостанции.
- ⑪ **PROG/CLOCK SET**
 - В режиме диска/USB: нажмите и удерживайте, чтобы запрограммировать дорожки.
- В режиме радио: нажмите и удерживайте, чтобы и удерживайте, чтобы запрограммировать радиостанции.
- В режиме ожидания: нажмите и удерживайте, чтобы установить часы.
- ⑫ **SLEEP/TIMER**
 - Установка таймера отключения.
 - Установка будильника.
- ⑬ **DSC**
 - Выбор предустановленных настроек звука.
- ⑭ **DBB**
 - Включение/выключение динамического усиления НЧ (DBB)
- ⑮ **REPEAT/SHUFFLE**
 - Выбор режима повторного воспроизведения или воспроизведения в произвольном порядке.
- ⑯ **Living Sound**
 - Включение или отключение эффекта Living Sound.
- ⑰ **DOCK/BT**
 - Выбор в качестве источника устройства iPod/iPhone/iPad.
 - Выбор Bluetooth в качестве источника.
- ⑱ **PRESET/ALBUM ▲ / ▼**
 - Выбор сохраненной радиостанции.
 - Переход к предыдущему/следующему альбому.
 - Перемещение по меню iPod/iPhone/iPad.
- ⑲ **TUNER/RDS**
 - Выбор FM в качестве источника.
 - Отображение информации RDS (Система передачи радиоданных).

3 Начало работы



Внимание

- Неправильное использование кнопок управления и регулировки или выполнение действий, отличных от описанных ниже, может привести к радиационному облучению и к другим опасным последствиям.

Всегда следуйте инструкциям, приведенным в данной главе.

При обращении в представительство компании Philips необходимо назвать номер модели и серийный номер прибора. Серийный номер и номер модели указаны на задней панели прибора. Укажите эти номера здесь:

Номер модели _____

Серийный номер _____

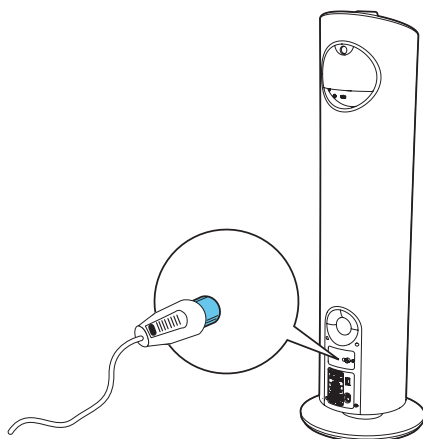
Подключение FM-антенны



Совет

- Для улучшения качества приема полностью выдвиньте антенну и отрегулируйте ее положение.

Подключите прилагаемую FM-антенну к разъему **FM AERIAL** на задней панели основного устройства.



Подключение питания

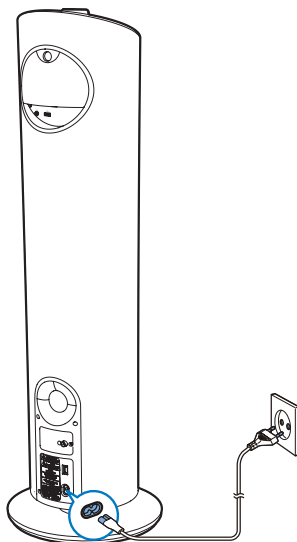


Внимание

- Риск повреждения устройства! Убедитесь, что напряжение электросети соответствует напряжению, указанному на задней или нижней панели устройства.
- Риск поражения электрическим током! При отключении шнура питания переменного тока от электросети тяните только за вилку. Не тяните за шнур питания.
- Перед подключением шнура питания убедитесь, что все остальные подключения выполнены.

Подключите шнур питания к:

- разъему **AC~MAINS** на задней панели основного устройства;
- розетке электросети.



Подготовка пульта ДУ

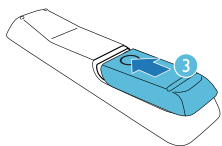
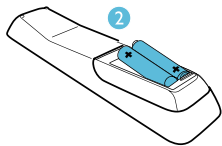
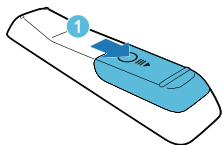


Внимание

- Опасность взрыва! Не подвергайте батареи воздействию высоких температур, прямых солнечных лучей или огня. Запрещается сжигать батареи.

Замена батареи пульта ДУ

- 1 Откройте отделение для батарей.
- 2 Вставьте 2 батареи типа AAA, соблюдая указанную полярность (+/-).
- 3 Закройте отделение для батарей.



Примечание

- Если вы не собираетесь использовать пульт ДУ в течение долгого времени, извлеките батареи.
- Не используйте одновременно старую и новую батарею или батареи разных типов.
- Батареи содержат химические вещества, поэтому их необходимо утилизировать в соответствии с применимыми правилами.

Установка часов.

- 1 Чтобы войти в режим установки часов, в режиме ожидания нажмите и более двух секунд удерживайте кнопку **PROG/CLOCK SET**.
↳ Время отобразится в 12- или 24-часовом формате.
- 2 Нажмите **◀◀ / ▶▶**, чтобы выбрать 12- или 24-часовой формат времени, а затем нажмите **PROG/CLOCK SET**.
↳ Отобразятся и начнут мигать цифры, соответствующие значению часа.
- 3 Нажмите **◀◀ / ▶▶**, чтобы установить значение часа, а затем нажмите **PROG/CLOCK SET**.
↳ Отобразятся и начнут мигать цифры, соответствующие значению минут.
- 4 Нажмите **◀◀ / ▶▶**, чтобы установить значение минут.
- 5 Нажмите **PROG/CLOCK SET** для подтверждения.

Включение

Нажмите **⏻**.

- ↳ Устройство переключится на источник, который был выбран последним.

Переключение в режим ожидания

Нажмите **⏻** еще раз для переключения устройства в режим ожидания.

- ↳ Яркость подсветки индикаторной панели уменьшится.
- ↳ На индикаторной панели отобразятся часы (если они настроены).

Переключение в режим ожидания Eco Power

Нажмите и удерживайте кнопку Φ не менее двух секунд.

- ↳ Подсветка индикаторной панели отключится.

Переключение между обычным режимом ожидания и режимом ожидания Eco Power

Нажмите и удерживайте кнопку Φ не менее двух секунд.




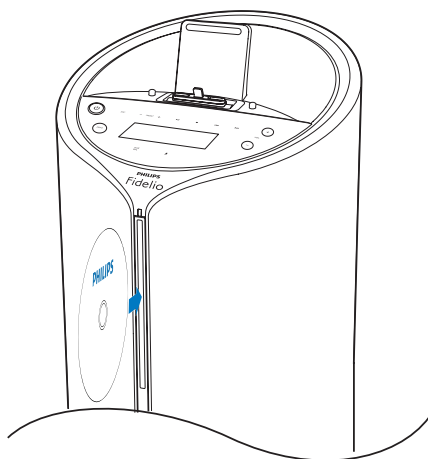
Примечание

- Если в течение 15 минут не будет нажата ни одна кнопка, прибор автоматически перейдет в режим ожидания Eco Power.

4 Воспроизведение

Воспроизведение с диска

- 1 Чтобы выбрать CD в качестве источника, на пульте ДУ нажмите **CD/ID3** или последовательно нажимайте **SRC** на основном устройстве.
- 2 Установите диск в отделение для диска этикеткой вверх.
 - ↳ Воспроизведение файла начнется автоматически. В противном случае нажмите **▶||**.
 - Нажмите кнопку **EJECT** , чтобы извлечь диск из лотка.



Воспроизведение с устройств iPod, iPhone и iPad

С помощью этой док-станции можно воспроизводить музыку с iPod/iPhone/iPad.

Поддержка iPod/iPhone/iPad

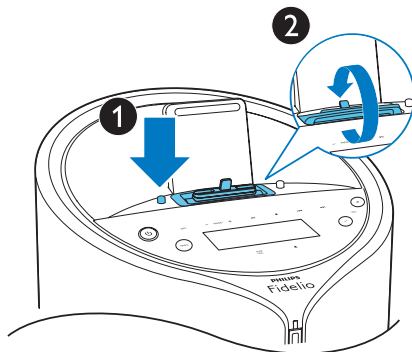
Эта док-станция поддерживает следующие модели iPod/iPhone/iPad.

- Модели iPod.
 - iPod touch 5-го поколения/iPod nano
- Модели iPhone.
 - iPhone 5S/iPhone 5C/iPhone 5/iPhone 4S/iPhone 3GS
- Модели iPad.
- Все модели iPad

Выбор док-разъема

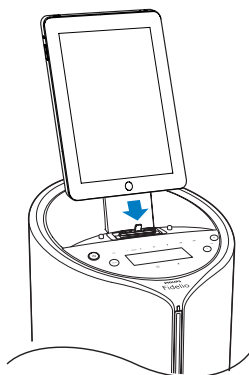
Вы можете выбрать 30-контактный разъем или разъем Lightning.

- 1 Нажмите кнопку на левой панели док-станции.
- 2 Поверните центральную часть, чтобы выбрать другой разъем.



Подключение устройства iPod/iPhone/iPad

Установите iPod/iPhone/iPad в док-станцию.



Прослушивание музыки с устройств iPod/iPhone/iPad

Примечание

- Убедитесь, что устройство iPod/iPhone/iPad установлено правильно.

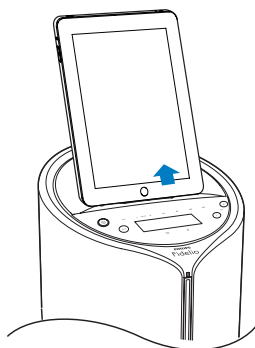
- 1 Чтобы выбрать DOCK в качестве источника, на пульте ДУ нажмите **DOCK** или последовательно нажимайте **SRC** на основном устройстве.
- 2 Запустите воспроизведение аудио на устройстве iPod/iPhone/iPad.
 - ↳ Начнется автоматическое воспроизведение аудиопотока с подключенного устройства iPod/iPhone/iPad на этой док-станции. В противном случае нажмите **▶||**.
 - Для перемещения по меню нажмите **MENU/■**, затем нажмите **▲/▼/◀◀** / **▶▶** для выбора, а после нажмите **OK** для подтверждения.

Зарядка устройств iPod/iPhone/iPad

Если устройство подключено к источнику питания, установленный в док-станцию iPod/iPhone/iPad начинает заряжаться автоматически.

Извлечение устройства iPod/iPhone/iPad

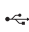
Извлеките устройство iPod/iPhone/iPad из док-станции.

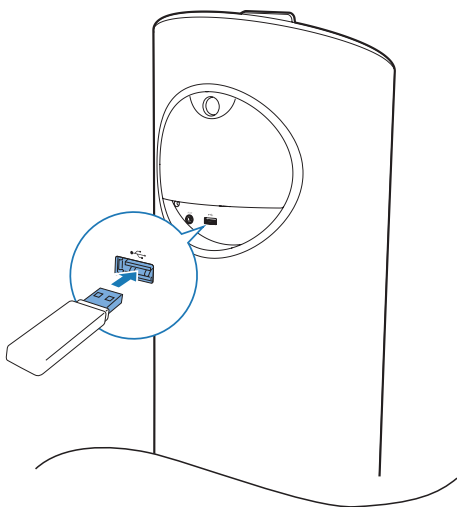


Воспроизведение с устройства USB

Примечание

- Убедитесь, что на устройстве USB содержатся аудиофайлы поддерживаемых форматов.

- 1 Чтобы выбрать USB в качестве источника, последовательно нажимайте **MP3 LINK/USB** на пульте ДУ или **SRC** на основном устройстве.
- 2 Подключите устройство USB к разъему  (USB) на задней панели устройства.
↳ Воспроизведение файла начнется автоматически. В противном случае нажмите **▶||**.



Воспроизведение с устройства Bluetooth

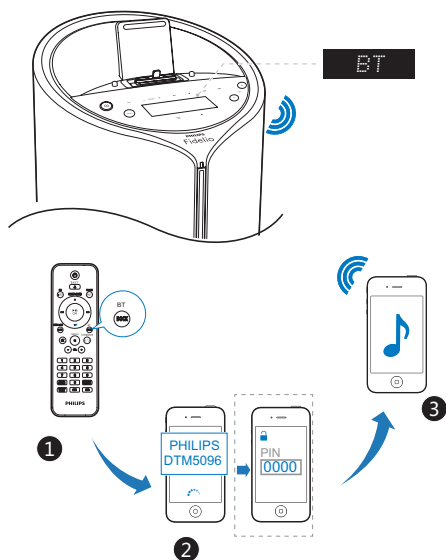
Через систему можно слушать аудиозаписи с Bluetooth-устройств.

Примечание

- Перед подключением устройства Bluetooth к аудиосистеме необходимо ознакомиться с Bluetooth-функциями устройства.
- Система должна быть установлена вдали от других электронных устройств, которые могут стать причиной помех.
- Рабочее расстояние между системой и подключаемым устройством составляет примерно 10 метров.
- Препятствия между устройством и системой могут сократить рабочий диапазон.

- 1 Последовательно нажимайте **SRC** на основном устройстве или нажмите **DOCK/BT** на пульте ДУ, чтобы выбрать Bluetooth в качестве источника.
- 2 Активируйте функцию Bluetooth на Bluetooth-устройстве (см. руководство пользователя устройства).
- 3 На устройстве: выполните поиск доступных устройств.
↳ В списке устройств отобразится "PHILIPS DTM5096".
- 4 Чтобы выполнить сопряжение, выберите "PHILIPS DTM5096" на устройстве.
↳ Индикатор Bluetooth загорится синим светом.
↳ Устройство подаст двойной звуковой сигнал.
 - Для некоторых моделей устройств необходимо ввести пароль сопряжения "0000".

- 5 Запустите воспроизведение музыки на Bluetooth-устройстве.





Совет

- Если система переключается с Bluetooth-источника на другие источники, подключенное устройство Bluetooth автоматически отсоединяется.

Удаление информации о подключениях Bluetooth

Устройство "запоминает" до 8 устройств Bluetooth, которые ранее были к нему подключены. Вы можете удалить все информацию о подключениях Bluetooth.

- 1 Нажмите , чтобы включить устройство.
- 2 Нажмите и удерживайте кнопку  на основном устройстве более 8 секунд.
 - ↳ По завершении удаления на устройстве прозвучит один звуковой сигнал.
 - ↳ Устройство автоматически перезагрузится.

5 Параметры воспроизведения

Пауза/возобновление воспроизведения

Во время воспроизведения нажмите ►||, чтобы приостановить или возобновить воспроизведение.

Остановка воспроизведения

Чтобы остановить воспроизведение, нажмите кнопку ■.

Переход к дорожке

Для компакт-дисков:

- 1 Нажмите ◀◀ / ▶▶, чтобы выбрать другую дорожку.
 - Чтобы выбрать дорожку сразу, нажмите кнопку на цифровой клавиатуре.




Для дисков MP3 и USB:

- 1 Нажмите кнопку ▲ / ▼, чтобы выбрать альбом или папку.
- 2 Нажмите кнопку ◀◀ / ▶▶ для выбора дорожки или файла.

Поиск по дорожке

- 1 Для поиска в пределах дорожки во время воспроизведения нажмите и удерживайте кнопку ◀◀ / ▶▶.
- 2 Отпустите кнопку для возобновления нормального воспроизведения.

Повторное воспроизведение и воспроизведение в случайном порядке

- 1 Во время воспроизведения нажмите кнопку REPEAT/SHUFFLE несколько раз и выберите один из режимов:
 -  (повтор одной дорожки): текущая дорожка будет воспроизводиться повторно.
 -  (повтор всех дорожек): все дорожки будут воспроизводиться повторно.
 -  (произвольный порядок): все дорожки будут воспроизводиться в произвольном порядке.
- 2 Для возврата к обычному режиму воспроизведения несколько раз нажмите кнопку REPEAT/SHUFFLE, пока на дисплее не исчезнет индикатор режима повторного воспроизведения/воспроизведения в произвольном порядке.



Примечание

- Одновременно включить режимы повтора и воспроизведения в произвольном порядке невозможно.
- При проигрывании запрограммированных дорожек режим воспроизведения в произвольном порядке выбрать нельзя.

Программирование дорожек

Можно запрограммировать до 20 дорожек.

- 1 В режиме CD/USB, в положении остановки нажмите **PROG/CLOCK SET** для перехода в режим программирования.
 - ↳ На дисплее начнет мигать индикация **[PROG]** (программа).
- 2 Для дорожек MP3/WMA: с помощью кнопок **▲ / ▼** выберите альбом.
- 3 Нажмите **◀◀ / ▶▶** для выбора номера дорожки, затем нажмите кнопку **PROG/CLOCK SET** для подтверждения.
- 4 Повторите шаги 2—3 для программирования остальных дорожек.
- 5 Нажмите кнопку **▶||** для воспроизведения запрограммированных дорожек.
 - ↳ Во время воспроизведения отображается индикация **[PROG]** (программа).
 - Для удаления программы в режиме остановки нажмите кнопку **■**.

Отображение информации ID3

Во время воспроизведения в режиме CD нажмите **CD/ID3**, чтобы просмотреть следующую информацию.

- Номер дорожки
- Время воспроизведения
- Название записи
- Имя исполнителя
- Название альбома

6 Прослушивание радио

Настройка радиостанции



Совет

- Для улучшения качества приема полностью выдвиньте FM-антенну и отрегулируйте ее положение.

- 1 Чтобы выбрать радио в качестве источника, нажмите **TUNER/RDS** на пульте ДУ или несколько раз нажмите **SRC** на основном устройстве.
- 2 Нажмите и удерживайте кнопку **◀◀ / ▶▶** не менее двух секунд.
 - ↳ Отобразится индикация **[SEARCH]** (поиск).
 - ↳ Настройка станций с сильным сигналом производится автоматически.
- 3 Повторите шаг 2 для настройки других станций.
 - Для настройки станции со слабым сигналом последовательно нажимайте кнопку **◀◀ / ▶▶** для поиска оптимального приема.

Программирование радиостанций



Совет

- Можно запрограммировать до 20 радиостанций.

Автоматическое программирование радиостанций

В режиме тюнера нажмите и удерживайте более двух секунд кнопку **PROG/CLOCK SET** для включения режима автоматического программирования.

- ↳ Отобразится индикация **[AUTO SRCH]** (автопоиск).
- ↳ Все найденные станции будут запрограммированы в порядке уменьшения силы сигнала.
- ↳ Первая запрограммированная радиостанция включится автоматически.

Программирование радиостанций вручную

- 1 Настройтесь на радиостанцию.
- 2 Нажмите кнопку **PROG/CLOCK SET** для перехода в режим программирования.
 - ↳ На дисплее начнет мигать индикация **[PROG]** (программа).
- 3 С помощью кнопок **▲ / ▼** выберите номер от 1 до 20 для этой радиостанции, а затем нажмите кнопку **PROG/CLOCK SET** для подтверждения.
 - ↳ Отобразится номер предустановленной станции и ее частота.
- 4 Повторите вышеперечисленные шаги для программирования других станций.



Примечание

- Для смены запрограммированной радиостанции сохраните под ее номером другую станцию.

Выбор сохраненной радиостанции

В режиме тюнера нажмите кнопку ▲ / ▼ для выбора номера сохраненной станции.

- Для прямого выбора предустановленной радиостанции можно использовать кнопки с цифрами.

Отображение информации о воспроизведении

RDS (система радиоданных) — это служба, которая обеспечивает отображение дополнительной информации, предоставляемой FM-радиостанциями. Чтобы отобразить информацию RDS, в режиме радио несколько раз нажмите TUNER/RDS.

7 Настройка звука

Регулировка громкости

Во время воспроизведения воспользуйтесь кнопками **VOL +/-** для увеличения/уменьшения уровня громкости.

Регулировка громкости сабвуфера

Во время воспроизведения нажмите **SUBVOL** на основном устройстве для увеличения/уменьшения громкости сабвуфера.

Выбор предустановленного звукового эффекта

Во время воспроизведения нажмите кнопку **DSC** несколько раз и выберите один из режимов:

- **[JAZZ]** (джаз)
- **[POP]** (поп)
- **[FLAT]** (моно);
- **[ROCK]** (рок)
- **[CLASSIC]** (классика)

Усиление низких частот (басов)

Во время воспроизведения нажмите кнопку **DBB**, чтобы включить или выключить функцию динамического усиления низких частот.


- ↳ Если включена функция **DBB**, активируется динамическое усиление низких частот.

"Эффект присутствия" на большем пространстве

Во время воспроизведения нажмите **Living Sound** для включения или выключения эффекта **Living Sound**.

- ↳ Если эффект **Living Sound** включен, отображается индикатор .

Отключение звука

Для отключения или включения звука во время воспроизведения нажмите кнопку .

8 Другие ВОЗМОЖНОСТИ

Установка таймера отключения

Данная док-станция может автоматически переключаться в режим ожидания по истечении установленного периода времени.

- 1 Когда система включена, нажмите кнопку **SLEEP/TIMER** несколько раз для выбора периода времени (в минутах).
↳ Если таймер отключения активирован, отображается индикация **zZ**.

Сброс таймера отключения

- 1 Несколько раз нажмите кнопку **SLEEP/TIMER** до появления индикации [**SLEEP OFF**] (сброс таймера отключения).
↳ Когда таймер отключения деактивирован, индикатор **zZ** погаснет.

Установка времени включения будильника

Данную док-станцию можно использовать в качестве будильника. Для сигнала будильника можно выбрать следующие источники: CD, радио FM, iPod/iPhone/iPad или USB.

Примечание

- Убедитесь в правильности установки часов.

- 1 В режиме ожидания нажмите и удерживайте кнопку **SLEEP/TIMER**, пока на дисплее не появится сообщение [**SET TIMER**] (Установка таймера).
- 2 Нажмите **CD, USB, DOCK** или **TUNER** для выбора источника.
- 3 Нажмите **SLEEP/TIMER** для подтверждения.
↳ Отобразятся и начнут мигать цифры, соответствующие значению часа.
- 4 Нажимайте кнопку **◀◀ / ▶▶**, чтобы установить значение часа, затем снова нажмите кнопку **SLEEP/TIMER**.
↳ Отобразятся и начнут мигать цифры, соответствующие значению минут.
- 5 Нажмите **◀◀ / ▶▶**, чтобы установить значение минут.
- 6 Нажмите **SLEEP/TIMER** для подтверждения.
↳ Будильник установлен и активирован.

Примечание

- Чтобы выйти из режима настройки будильника, не сохраняя параметры, нажмите **MENU/■**.

Установка и отключение будильника

Чтобы включить или выключить будильник, в режиме ожидания несколько раз нажмите кнопку **SLEEP/TIMER**.

- ↳ Если будильник включен, отображается индикация **⏰**.
- ↳ Если будильник отключен, индикация **⏰** не отображается.

Примечание

- Если выбран источник CD/USB/DOCK, но не вставлен диск или не подключено устройство USB/iPod/iPhone/iPad, система автоматически переключится в режим **FMTUNER**.

Воспроизведение с внешнего устройства

С помощью этой док-станции можно прослушивать музыку с внешних аудиоустройств.

- 1 Нажмите кнопку **MP3 LINK** для выбора аудиовхода в качестве источника.
- 2 Подключите прилагаемый кабель MP3 LINK к:
 - разъему **MP3 LINK** на задней панели устройства;
 - разъему для наушников на устройстве
- 3 Начните воспроизведение на устройстве. (См. руководство пользователя аудиоустройства.)

9 Сведения об изделии



Примечание

- Информация о продукте может быть изменена без предварительного уведомления.

Характеристики

Усилитель

Номинальная выходная мощность	200 Вт
Частотный отклик	100 Гц – 16 кГц, ±3 дБ
Отношение сигнал/шум	> 70 дБ
Входной разъем MP3 LINK	< 600 мВ (среднеквадр.)

Диск

Тип лазера	Полупроводниковый
Диаметр диска	12 см
Поддержка дисков	CD-DA, CD-R, CD-RW, MP3-CD, WMA-CD
Цифровой аудиопреобразователь	24 бит/44,1 кГц
Коэффициент нелинейных искажений	< 1 %
Частотный отклик	60 Гц — 16 кГц (44,1 кГц)
Отношение сигнал/шум	> 65 дБА

Радио

Частотный диапазон	FM: 87,5—108 МГц
Шкала настройки	50 кГц
Чувствительность	
- Mono, отношение сигнал/шум: 26 дБ	< 22 дБ отн. ур. 1 фВт
- Stereo, отношение сигнал/шум: 46 дБ	< 51 дБ отн. ур. 1 фВт
Селективность поиска	< 30 дБ отн. ур. 1 фВт
Коэффициент нелинейных искажений	< 3 %
Отношение сигнал/шум	> 70 дБА

Акустические системы

Сопrotивление АС	6 Ом + 3 × 6 Ом
Акустический преобразователь	НЧ-динамик 5,25" + 3 динамика полного диапазона 2,75"
Чувствительность	> 82 дБ/м/Вт

Общая информация

Сеть переменного тока	220–240 В; 50/60 Гц
Энергопотребление в режиме ожидания	< 1 Вт
Прямой порт USB	Версия 2.0/1.1
Нагрузка USB	≤500 мА
Размеры (Ш × В × Г)	350 × 978 × 350 мм
Вес	
- С упаковкой	15 кг
- Основное устройство	11,5 кг

Информация о воспроизводимости USB

Совместимые устройства USB:

- флэш-накопитель USB (USB 2.0 или USB 1.1)
- плеер с флэш-памятью USB (USB 2.0 или USB 1.1)
- карты памяти (для работы с данным устройством требуется дополнительное устройство считывания)

Поддерживаемые форматы:

- Формат файловой системы устройства USB или карты памяти: FAT12, FAT16, FAT32 (объем сектора: 512 байт)
- Скорость передачи MP3 (скорость передачи данных): 32-320 Кбит/с и переменная скорость передачи данных
- WMA v9 или более ранней версии
- Каталоги с вложением до 8 уровней
- Количество альбомов/ папок: макс. 99
- Количество дорожек/ записей: макс. 99
- Тэг ID3 v2.0 или более поздней версии
- Имя файла в Unicode UTF8 (максимальная длина: 128 байтов)

Неподдерживаемые форматы:

- Пустые альбомы. Пустой альбом — это альбом, не содержащий файлов MP3/WMA. Такой альбом не будет отображаться на дисплее.
- Файлы неподдерживаемых форматов пропускаются. Например, документы Word (.doc) или файлы MP3 с расширением .dlf игнорируются и не воспроизводятся.
- Аудиофайлы AAC, WAV, PCM
- Файлы WMA, защищенные от копирования (DRM) (.wav, .m4a, .m4p, .mp4, .aac)

- Файлы WMA в формате Lossless (без потери качества)

Поддерживаемые форматы дисков MP3

- ISO9660, Joliet
- Максимальное число записей: 512 (в зависимости от длины имени файла)
- Максимальное число альбомов: 255
- Поддерживаемые частоты дискретизации: 32 кГц, 44,1 кГц, 48 кГц
- Поддерживаемые скорости передачи : 32~256 (кбит/с), переменная скорость передачи

10 Определение и устранение неисправностей



Предупреждение

- Запрещается снимать корпус устройства.

Для сохранения действия условий гарантии запрещается самостоятельно ремонтировать систему.

При возникновении неполадок в процессе использования данного устройства, перед обращением в сервисную службу проверьте следующее. Если не удастся решить проблему, посетите веб-сайт Philips (www.philips.com/support). При обращении в компанию Philips прибор должен находиться поблизости, номер модели и серийный номер должны быть известны.

Не подается питание

- Убедитесь, что шнур питания от сети переменного тока правильно подключен.
- Проверьте наличие электропитания в сетевой розетке.
- В качестве функции экономии энергии система отключается автоматически через 15 после окончания воспроизведения дорожки и отсутствия управления.

Нет звука или звук с помехами

- Отрегулируйте громкость.
- Отключите наушники.
- Проверьте правильность подключения динамиков.
- Проверьте правильность зажима оголенных концов проводов динамиков в клеммах.

Система не реагирует

- Отключите и подключите еще раз сетевую вилку, затем включите систему еще раз.

- В качестве функции экономии энергии система отключается автоматически через 15 после окончания воспроизведения дорожки и отсутствия управления.

Пульт ДУ не работает

- Перед нажатием любой функциональной кнопки выберите необходимый источник с помощью пульта ДУ, а не главного устройства.
- Поднесите пульт ДУ ближе к устройству.
- Установите батарею, соблюдая полярность (+/-), как указано.
- Замените элементы питания.
- Направьте пульт ДУ непосредственно на датчик на передней панели устройства.

Диск не обнаружен

- Вставьте диск.
- Убедитесь, что диск вставлен правильно.
- Подождите, пока сконденсированная на линзе жидкость исчезнет.
- Замените или очистите диск.
- Используйте финализированный CD или диск необходимого формата.

Некоторые файлы на устройстве USB не отображаются

- Число папок и файлов на устройстве USB превышает заданный лимит. Это не является неисправностью.
- Форматы этих файлов не поддерживаются.

USB-устройство не поддерживается

- Данное устройство USB несовместимо с этим устройством. Повторите попытку, используя другое устройство USB.

Плохой прием радиосигнала

- Увеличьте расстояние между системой и телевизором или видеоманитофоном.
- Полностью расправьте антенну FM.
- Подключите наружную антенну FM.

Таймер не работает

- Правильно установите часы.
- Включите таймер.

Настройка часов/таймера удалена

- Произошел сбой питания или шнур питания был отключен.
- Переустановите часы/таймер.

Воспроизведение музыки невозможно даже после успешного подключения

- Ваше Bluetooth-устройство несовместимо с этой системой.

Ошибка подключения Bluetooth-устройства

- Устройство не поддерживает профили, которые требуются для системы.
- Система уже подключена к другому устройству Bluetooth. Отключите это устройство или другие подключенные устройства и попробуйте еще раз.

Сопряженный мобильный телефон непрерывно подключается и отключается

- Прием сигналов Bluetooth низкого качества. Поместите мобильный телефон ближе к системе или устраните все препятствия между мобильным телефоном и системой.
- Некоторые мобильные телефоны постоянно подключаются и отключаются при выполнении или завершении вызова. Это не является показателем неисправности устройства.
- Некоторые мобильные телефоны могут деактивировать подключение Bluetooth в целях экономии энергии. Это не является показателем неисправности устройства.

Место для приклеивания
кассового и товарного чеков

ГАРАНТИЙНЫЙ ТАЛОН

Республика Беларусь, Республика Казахстан, Республика Кыргызстан*

Модель:

Заполнение обязательно

Серийный номер:

Заполнение обязательно

Дата продажи:

Заполнение обязательно

ПРОДАВЕЦ:

Название торговой организации:

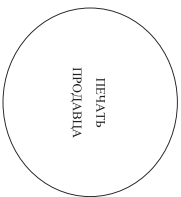
Заполнение обязательно

Телефон торговой организации:

Заполнение обязательно

Адрес и E-mail:

Заполнение обязательно



ПЕЧАТЬ
ПРОДАВЦА

Изделие получено в исправном состоянии, в полной комплектности, с инструкцией по эксплуатации на русском языке. Со всеми техническими характеристиками, функциональными возможностями и правилами эксплуатации ознакомлен. Изделие осмотрено и проверено в моем присутствии, претензий к качеству и внешнему виду не имею. Всё изложенное в инструкции по эксплуатации и гарантийном талоне обязуюсь выполнять и гарантирую выполнение всеми пользователями изделия. С условиями гарантии ознакомлен и согласен.

(ФИО и подпись покупателя)

Внимание! Требуется полное заполнение гарантийного талона продавцом!

Гарантийный талон действителен при его правильном или неполном заполнении, без печати продавца и подписи покупателя. Кассовый и товарный чеки о покупке должны быть приклеены к настоящему гарантийному талону.

Дополнение к инструкциям пользователей

Уважаемый Потребитель!

Благодарим Вас за покупку изделия под торговой маркой Philips

При покупке изделия обязательно просите проверить правильность заполнения гарантийного талона. Серийный номер и наименование модели приобретенного Вами изделия должны быть идентичны записи в Гарантийном талоне. Не допускайте внесения в талон каких-либо изменений, исправлений. В случае неправильного или неполного заполнения гарантийного талона, а также если чек не был приложен к приобретенному изделию при покупке Вами изделия – немедленно обратиться к продавцу.

Изделие предоставляется собой технически сложный товар. При обращении и выявлении отношения и использовании его в соответствии с правилами эксплуатации оно будет наделено статусом «Высокие технологии». В ходе эксплуатации изделия не допускайте механических повреждений изделия, попадания внутрь посторонних предметов, жидкостей, насекомых и пр., в течение всего срока службы следите за сохранностью полной идентификационной информации с наименованием модели и серийного номера на изделии. Во избежание возможных недоразумений сохраняйте в течение всего срока службы документы, прилагаемые к изделию при его продаже (главный гарантийный талон, гарантийный и сервисный чеки, прилагаемые инструкцию пользователя и иные документы). Если в процессе эксплуатации Вы обнаружите, что параметры работы изделия отличаются от изложенных в инструкции пользователя, обратитесь, пожалуйста, за консультацией в Информационный Центр.

Протокол «WООK Imovator» Limited (WООK Имовеитор Лимитед), являя этап сервисе Филиале Электронике, 5 Саите, Парк Лет Авеню, Лондонт Саите, Шьян, Нью Герритпорт, Лондон. Импортёр на территории России и таможенного Союза (в случае импортируемой продукции): ООО «ВООКС Имовеиторс Евразия», РФ, 123022 г. Москва, ул.Сретенская, д.13. Импортёр на территории России и Таможенного Союза применяет претензии потребителей в случаях, предусмотренных Законом РФ «О защите прав потребителей» от 02.02.1992 N 2300-1, в отношении товара, приобретенного на территории Российской Федерации. Круглогодично либо временнопреступления в отношении товара, приобретенного на территории Республики Казахстан*: ТОО «Филиале Казахстана» ул. Миткая 32А, Алматы, Казахстан. Если купленное Вами изделие требует специальных установок и подключений, рекомендуем обратиться в организацию, специализирующуюся на оказании такого рода услуг. Либо Компания, осуществлявшее Вы установить, несет ответственность за правильность проведённой работы. Помните, квалифицированная установка и подключение изделия существенны для его дальнейшего правильного функционирования и гарантийного обслуживания.

Сроки и условия гарантии:

Наименование изделия	Срок гарантии**		Срок службы**	
	1 год	5 лет	1 год	3 года
Домашние медиацентры				
Стационарные аудио видеосистемы, проигрыватели, переносные и автомобильные медиацентры и усилители				
Портативные устройства, носимые проигрыватели, диктофоны, фотоаппараты, компьютерная периферия, автомобильная акустика, аудиовизуальные приемопередатчики устройств, обучаемые планшеты DV	1 год			
*исчисляется со дня передачи товара потребителю или с даты изготовления, если дату передачи определить невозможно. Дату изготовления изделия Вы можете определить по серийному номеру (xxxxxTTTTxxxx, где TT – год, NN номер недели, x – любой символ). Пример: A012328123456 – дата изготовления 28 июля 2012г. В случае затруднений при определении даты изготовления обратиться пожеланию в Информационный Центр.				

Настоящая гарантия распространяется только на изделия, имеющие полную идентификационную информацию, приобретенные и используемые исключительно для личных, семейных, домашних и иных нужд, не связанных с осуществлением предпринимательской деятельности. По окончании срока службы обратиться в авторизованный сервисный центр для проведения профилактических работ и получения рекомендаций по дальнейшей эксплуатации изделия. Гарантийное обслуживание не распространяется на изделия, не входящие в кордыд вознигши вследствие:

1. нарушения условий эксплуатации, хранения или транспортировки изделия;
2. отсутствия либо неадекватного обслуживания изделия согласно рекомендациям инструкции по эксплуатации;
3. использования неоригинальных аксессуаров или расходных материалов, предусмотренных инструкцией по эксплуатации (если их использование привело к нарушению работоспособности изделия);
4. действий третьих лиц;
5. ремонта неуполномоченными лицами, внесения неаккредитованных конструктивных или схемотехнических изменений и изменений программного обеспечения;
6. отклонения от Государственных Технические Стандарты (ГОСТов) и норм питания, телекоммуникационных и кабельных сетей; неправильной установки и/или подключения изделия;
7. повреждения изделия к другому изделию/товару в не обеспеченном состоянии (любое соединение должна осуществляться только после отключения всех соединяемых изделий/товаров от питающей сети);
5. действия непреодолимой силы (стихий, пожар, молния и т.п.).

Гарантия не распространяется также на расходные материалы и аксессуары изделия, но не ограничивается следующими: наушники, чехлы, соединительные кабели, изделия из стекла, сменные лампы, батареи и аккумуляторы, защитные экраны, иные детали с ограниченным сроком эксплуатации.

Принимаемые сервисные центры в РФ: Москва, ИВ Валлеянский пр-д, 1а, стр.3; С. Петербург, Янское ш, 65. Дополнительно информацию о других ближайших к Вам сервисных центрах, времени их работы, а также информацию о продукции, Вы можете получить в Информационном центре по телефонам:

Страна	Россия	Беларусь	Казахстан*
Телефон	8 800 200 0880 (бесплатный звонок в РФ, в т.ч. с мобильных телефонов), 8 (495) 961-1111	8 820 001 1 0068 (бесплатный звонок на территории РФ, в т.ч. с мобильных телефонов)	875 11 65 0123 (бесплатный звонок со стационарных телефонов на территории Казахстана)
Веб-сайт	www.philips.ru	www.philips.by	www.philips.kz

Зарегистрируйте Ваше изделие на сайте www.philips.ru/welcome и узнайте о преимуществах участия в Клубе Philips

*Клиенты национальных компаний могут получить дополнительную информацию на сайте www.philips.kz веб-сайты на казахском языке.



Specifications are subject to change without notice

2013 © WOOX Innovations Limited. All rights reserved.

Philips and the Philips' Shield Emblem are registered trademarks of Koninklijke Philips N.V. and are used by WOOX Innovations Limited under license from Koninklijke Philips N.V.

