



### Связывайтесь с SAMSUNG по всему миру

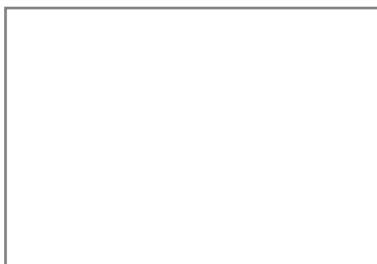
Если у вас есть предложения или вопросы по продуктам Samsung, связывайтесь с информационным центром Samsung.

Страна	Центр поддержки покупателей ☎	Веб-узел
RUSSIA	8-800-555-55-55	www.samsung.com
GEORGIA	0-8-800-555-555	www.samsung.com
ARMENIA	0-800-05-555	www.samsung.com
AZERBAIJAN	088-55-55-555	www.samsung.com
KAZAKHSTAN	8-10-800-500-55-500(GSM: 7799)	www.samsung.com
UZBEKISTAN	8-10-800-500-55-500	www.samsung.com
KYRGYZSTAN	00-800-500-55-500	www.samsung.com
TADJIKISTAN	8-10-800-500-55-500	www.samsung.com
MONGOLIA	+7-800-555-55-55	www.samsung.com
UKRAINE	0-800-502-000	www.samsung.com/ua (Ukrainian) www.samsung.com/ua_ru (Russian)
BELARUS	810-800-500-55-500	www.samsung.com
MOLDOVA	0-800-614-40	www.samsung.com

### Производитель :

ООО "Самсунг Электроникс Рус Калуга"

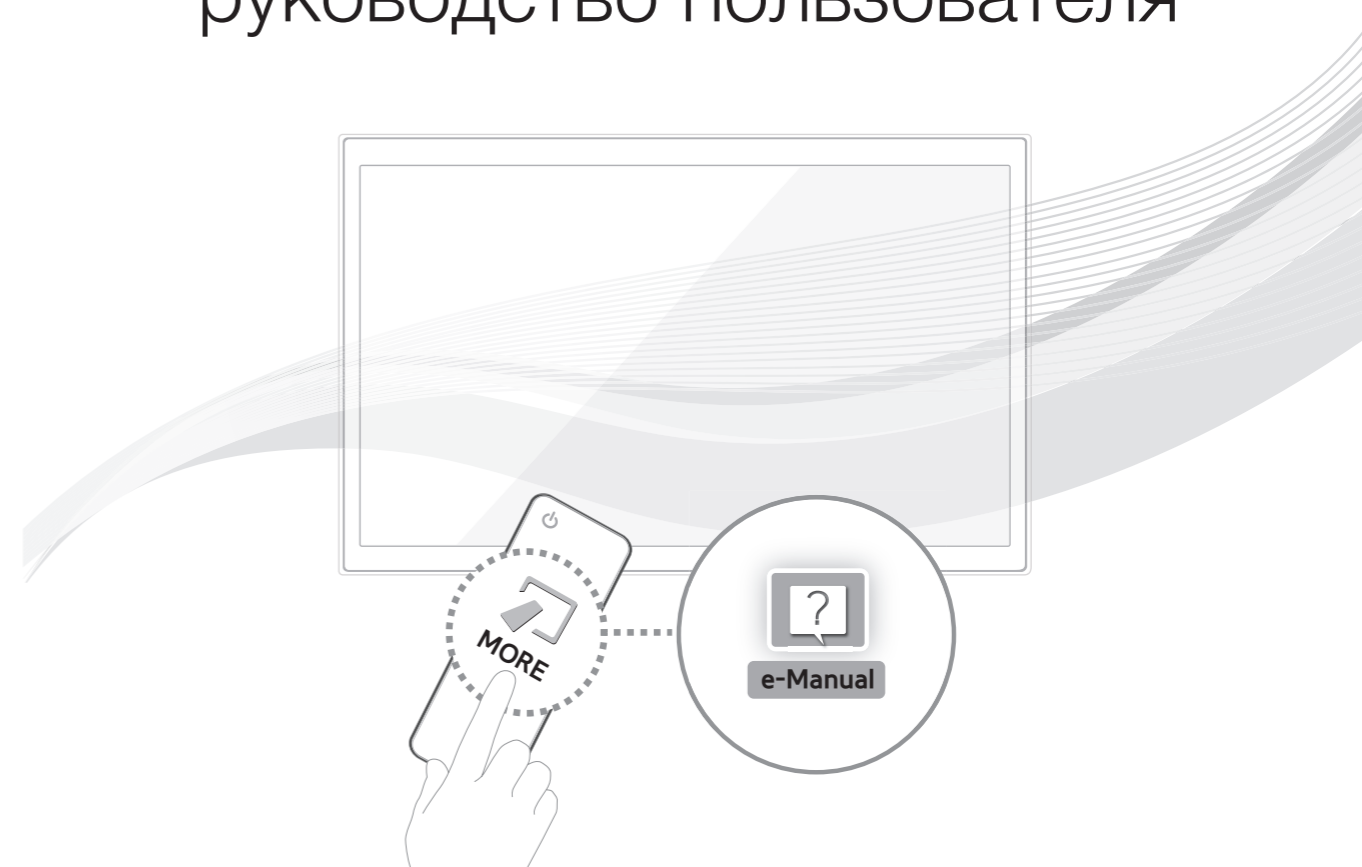
239002, Калужская обл., Боровский р-н, д. Коряково, Первый Северный проезд, владение 1



UE40F8000A UE46F8000A UE55F8000A UE65F8000A UE75F8000A UE75F8200A  
UE40F8000S UE46F8000S UE55F8000S UE65F8000S UE75F8000S

# LED-ТЕЛЕВИЗОР

## руководство пользователя



Благодарим за приобретение продукта компании.  
Для получения более полного обслуживания  
зарегистрируйте свое устройство по адресу  
[www.samsung.com/register](http://www.samsung.com/register)

Модель \_\_\_\_\_ Серийный номер. \_\_\_\_\_

# Важные указания по безопасности

**SAMSUNG**

## Предупреждение! Важные указания по безопасности

(Перед установкой устройства прочтите раздел, соответствующий имеющейся модели устройства Samsung.)

### ВНИМАНИЕ!

#### ОПАСНОСТЬ ПОРАЖЕНИЯ ЭЛЕКТРИЧЕСКИМ ТОКОМ! НЕ ОТКРЫВАТЬ!

ВНИМАНИЕ! ВО ИЗБЕЖАНИЕ ПОРАЖЕНИЯ ЭЛЕКТРИЧЕСКИМ ТОКОМ НЕ ОТКРЫВАЙТЕ КРЫШКУ (ИЛИ ЗАДНЮЮ ПАНЕЛЬ) ИЗДЕЛИЯ. ВНУТРИ ИЗДЕЛИЯ ОТСУТСТВУЮТ ДЕТАЛИ, РЕМОНТ КОТОРЫХ МОЖЕТ ВЫПОЛНЯТЬ ПОЛЬЗОВАТЕЛЬ. ОБРАТИТЕСЬ К КВАЛИФИЦИРОВАННОМУ СПЕЦИАЛИСТУ.



Этот символ свидетельствует о том, что внутри изделия имеется высокое напряжение. Любой контакт с деталями внутри изделия представляет опасность.



Этот символ обозначает, что к устройству прилагается важный документ, касающийся основных операций и технического обслуживания.

- Щели и отверстия в корпусе, а также в задней и нижней части предназначены для обеспечения необходимой вентиляции. Чтобы обеспечить надежную работу данного аппарата, а также защитить его от перегрева, не перекрывайте эти щели и отверстия.
    - Не устанавливайте этот аппарат в изолированном пространстве, например, в книжном шкафу или во встроенной мебели, если не обеспечивается надлежащая вентиляция.
    - Не устанавливайте это устройство вблизи или поверх радиатора, нагревателя или в местах, подверженных воздействию прямых солнечных лучей.
    - Не устанавливайте на устройство сосуды с водой (вазы и т.д.), поскольку это может быть связано с риском возгорания или поражения электрическим током.
  - Не подвергайте данное устройство воздействию воды и влаги (не размещайте возле ванной, раковины, кухонной мойки или стирального бака, на влажной поверхности, около бассейна и т.п.). При попадании воды в устройство, отсоедините его от электросети и немедленно обратитесь к авторизованному дилеру. Перед очисткой убедитесь в том, что шнур питания отключен от розетки.
  - В данном устройстве установлены батарейки. В вашей местности могут действовать предписания по надлежащей утилизации батареек с учетом экологических требований. Для получения информации по утилизации или переработке обратитесь в местные органы власти.
  - Не допускайте перегрузки сетевых розеток, адаптеров и удлинительных шнуров, поскольку это может привести к возгоранию или поражению электрическим током.
  - Кабели питания необходимо проложить таким образом, чтобы на них нельзя было случайно наступить или зажать предметами, помещенными на них или рядом с ними. Следует уделить особое внимание тем местам, в которых шнур соединяется с вилками, электрическими розетками или выходит из устройства.
  - Для обеспечения защиты данного устройства от удара молнии или в период длительного хранения в отключенном состоянии отсоединяйте его от сетевой розетки, а также отсоединяйте кабельную систему. Это обеспечит защиту устройства от удара молнии и скачков напряжения в электросети.
  - Прежде чем подсоединять кабель питания переменного тока к разъему адаптера переменного тока, убедитесь в том, что значение напряжения, указанное на адаптере постоянного тока, соответствует напряжению в местной электросети.
  - Ни в коем случае не вставляйте металлические предметы в открытые части на данном устройстве. При этом возникает опасность поражения электрическим током.
  - Во избежание поражения электрическим током не прикасайтесь к внутренним компонентам устройства. Вскрывать устройство разрешается только квалифицированному специалисту.
  - Убедитесь, что шнур питания надежно зафиксирован в розетке. При отключении кабеля питания из электрической розетки тяните за вилку. Не прикасайтесь к кабелю питания мокрыми руками.
  - Если устройство работает неправильно – в особенности, если появились необычные звуки или запах, немедленно отключите его от розетки и обратитесь к официальному дилеру или в сервисный центр.
  - Обязательно отключайте кабель питания от электророзетки, когда телевизор длительное время не используется или Вы уезжаете из дома на продолжительное время (особенно если в это время дома остаются дети, пожилые люди или лица с ограниченными возможностями).
    - Накопившаяся пыль может привести к поражению электрическим током, утечке тока или возгоранию вследствие искрения, нагревания кабеля питания или нарушения изоляции на нем.
  - При установке телевизора в сильно запыленных помещениях, а также в помещениях, подверженных резким колебаниям температуры, воздействию высокой влажности, химических веществ и в тех случаях, когда планируется круглосуточная эксплуатация устройства (например, в аэропортах, на железнодорожных вокзалах и т.д.), обязательно обратитесь в авторизованный сервисный центр. В противном случае возможно серьезное повреждение телевизора.
  - Используйте только правильно заземленную вилку и розетку.
    - Неправильное заземление может привести к поражению электрическим током или повреждению оборудования. (Только для оборудования класса 1.)
  - Чтобы отключить устройство от электросети, необходимо извлечь вилку кабеля питания из розетки, соответственно, к ней должен быть обеспечен постоянный свободный доступ.
  - Не позволяйте детям висеть на устройстве.
  - Храните принадлежности (батарейки и т.д.) в недоступном для детей месте.
  - Не устанавливайте устройство на неустойчивую поверхность, например, неппрочную полку, наклонный пол или поверхность, подверженную вибрации.
  - Не бросайте устройство и не подвергайте его ударам. При повреждении устройства отсоедините кабель питания и обратитесь в сервисный центр.
  - Отсоедините кабель питания от электрической розетки и протрите устройство мягкой сухой тканью. Не используйте какие-либо химические вещества, такие как воск, бензол, спирт, разбавители, инсектициды, освежители воздуха, смазочные или моющие вещества. Это может привести к повреждению устройства или стиранию надписей на устройстве.
  - Не подвергайте устройство воздействию воды.
  - Не бросайте батареи в огонь.
  - Не допускайте короткого замыкания или нагревания батарей, не разбирайте их.
  - При неправильной замене батареи существует опасность взрыва. Для замены используйте только аналогичные батареи.
- ПРЕДУПРЕЖДЕНИЕ. ВО ИЗБЕЖАНИЕ ВОЗГОРАНИЯ НИКОГДА НЕ РАСПОЛАГАЙТЕ СВЕЧИ ИЛИ ДРУГИЕ ИСТОЧНИКИ ОТКРЫТОГО ОГНЯ РЯДОМ С ДАННЫМ ИЗДЕЛИЕМ.**



Рисунки и иллюстрации в данном руководстве пользователя представлены только для справки. Они могут отличаться от реального внешнего вида устройства. Конструкция и характеристики изделия могут быть изменены без предварительного уведомления.

## Функции телевизора

- **3D:** благодаря этой новой функции можно просматривать 3D-изображения.
- **SMART HUB:**  
Телевизор обеспечивает доступ к службе Smart Hub, превращающей его в универсальный развлекательный центр для всей семьи. Благодаря Smart Hub пользователи могут просматривать страницы в сети Интернет, загружать приложения и поддерживать связь с семьей и друзьями через службы социальных сетей. Кроме того, вы сможете просматривать фото, видео и прослушивать музыку с внешних устройств хранения.  
Нажмите  для запуска Smart Hub. Выберите службу с помощью значков, отображаемых в верхней части экрана.  
**Социальные сети:** просматривайте последние видеоролики с YouTube, а также видеоролики друзей и свои видеоролики в Facebook или Twitter. Можно также совершать видеозвонки друзьям с помощью ТВ-камеры.  
**Приложения:** загружайте и устанавливайте приложения, например, Web Browser.  
**В эфире:** просматривайте список программ, которые транслируются в данный момент или будут транслироваться (зависит от страны).  
**Фильмы и телепередачи:** приобретите и просматривайте фильмы и телесериалы без использования отдельного внешнего устройства (зависит от страны).  
**Фото, видео и музыка:** воспроизводите фото, видео и музыкальные файлы с внешнего накопителя.
- **Anynet+ (HDMI-CEC):** данная функция позволяет с помощью пульта дистанционного управления для телевизора управлять всеми подключенными устройствами Samsung, поддерживающими функцию Anynet+.
- **e-Manual:** подробное руководство пользователя в памяти телевизора, которое можно просматривать на экране (страница 12).
- **SMART Interaction:** благодаря этой функции можно получить доступ к параметрам и функциям меню и управлять ими с помощью жестов.
- **Дисп. устройств:** управление функциями телевизора при помощи клавиатуры или мыши с поддержкой USB или Bluetooth.
- **MHL и Зеркальное отображение экрана:** воспроизведение экранного интерфейса мобильного устройства на экране телевизора через проводное или беспроводное соединение.



### Правильная утилизация данного изделия (утилизация электрического и электронного оборудования) (действует в странах, в которых существует система разделения отходов)

Подобная маркировка на изделии, принадлежностях или в руководстве предупреждает, что по истечении срока службы изделие или электронные принадлежности (например, зарядное устройство, наушники, кабель USB) не следует выбрасывать вместе с другим бытовым мусором. Чтобы избежать вредного воздействия на окружающую среду или на здоровье человека от неконтролируемой утилизации отходов, следует отделять маркированные подобным образом изделия от другого мусора для соответствующей переработки и повторного использования в качестве сырья.

За подробной информацией о месте и способе экологически безопасной утилизации бытовым потребителям следует обращаться к продавцу изделия или в органы местного самоуправления.

Промышленным потребителям необходимо обратиться к поставщику и проверить условия договора купли-продажи. Подобные изделия и электронные принадлежности не следует утилизировать вместе с другими производственными отходами.



### Правильная утилизация батарей изделия (действует в странах, в которых существует система разделения отходов)

Подобная маркировка на батарее, руководстве или упаковке свидетельствует о том, что батареи изделия в конце срока его использования нельзя утилизировать с другими бытовыми отходами. Символы химических элементов Hg, Cd или Pb в маркировке указывают на то, что в батарее содержится ртуть, кадмий или свинец в концентрации, превышающей уровень, установленные директивой ЕС 2006/66. В случае нарушения требований по утилизации эти вещества могут нанести вред здоровью людей или окружающей среде.

Для защиты природных ресурсов и в целях повторного использования материалов не выбрасывайте батареи с другими бытовыми отходами, а утилизируйте их в соответствии с правилами местной системы возврата батарей.

## Принадлежности

- Убедитесь, что следующие принадлежности входят в комплект поставки телевизора. Если какой-либо элемент комплекта отсутствует, обратитесь к своему дилеру.
- Цвет и форма устройств могут различаться в зависимости от модели.
- Кабели, не входящие в комплект поставки, можно приобрести дополнительно.
- Открывая коробку, убедитесь, что все принадлежности на месте (некоторые из них могут быть скрыты под упаковочным материалом).

### ⚠ ВНИМАНИЕ! ВСТАВЬТЕ НАДЕЖНО, ЧТОБЫ ИСКЛЮЧИТЬ ВЕРОЯТНОСТЬ ОТСОЕДИНЕНИЯ

- Smart Touch Control и батареи (AAA x 2)
- Руководство пользователя
- Нормативная информация
- Кабель питания
- Трехмерные очки Samsung 3D Active Glasses
- Гарантийный талон (предоставляется не во всех странах)



Адаптер Scart



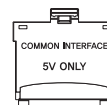
Подставка-держатель проводов



Адаптер AV



Компонентный адаптер



Адаптер карты CI Card



Крышка разъема питания



Адаптер для крепления на стену x 2



Комплект держателя телевизора



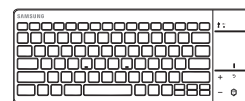
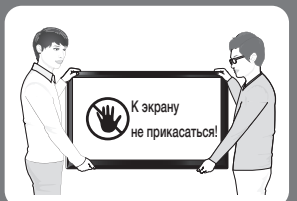
Инфракрасный переходник

- Плата за обслуживание может взиматься в следующих случаях:
  - а) если вы вызовете специалиста, и он не обнаружит неисправности устройства (т.е. если проблему можно было решить, ознакомившись с настоящим руководством);
  - б) если вы передадите устройство в ремонтный центр, и специалисты центра не обнаружат неисправности устройства (т.е. если проблему можно было решить, ознакомившись с настоящим руководством).
- Размер этой платы вам сообщат перед выполнением работ или выездом сотрудника компании на место.



#### Предупреждение.

Существует опасность повреждения экрана при неправильном обращении с ним. Рекомендуем поднимать телевизор, держась за углы, как показано на рисунке.



Беспроводная клавиатура (приобретается отдельно)

# Использование пульта Smart Touch Control

Для передачи команд функции **Распознавание голоса** можно использовать микрофон. Просто нажмите кнопку **VOICE**.

Функция **Распознавание голоса** может неверно выполнить распознавание из-за нечеткого произношения, тихого голоса или окружающего шума.

Включение и выключение телевизора.

Просмотр и выбор доступных источников видеосигнала.

Временное отключение звука. Нажмите и удерживайте данную кнопку для выбора **Описания аудио** и **Субтитры** (доступно не во всех странах).

Регулировка громкости.

Переключение между функциями кнопки "Журнал." и "Поиск".

Назначение цветных кнопок зависит от функции, выполняемой телевизором в данный момент. Нажмите кнопку **INFO** при просмотре телевизора для отображения информации о программе.

Возврат к предыдущему меню. Нажмите и удерживайте данную кнопку для выхода из всех запущенных приложений.

Отображение приложений Smart Hub. См. главу электронного руководства **Функции Smart TV > Smart Hub**.

Чтобы быстро выйти из запущенного приложения, нажмите кнопку **RETURN EXIT**.

Включение и выключение приемника спутникового или кабельного телевидения, подключенного к телевизору. При этом необходимо настроить пульт Smart Touch Control для использования в качестве универсального пульта ДУ.

**VOICE** Ввод команд и текста с помощью голоса.

Переключение каналов.

Отображение на экране виртуального пульта ДУ. См. главу электронного руководства, **Управление телевизором > Использование виртуального пульта дистанционного управления**

Нажмите на кнопку **MORE** и удерживайте палец в точке контакта для осуществления простого выбора необходимой функции (например, **MENU** (☰), **TOOLS** (⚙️), **INFO** (i) и т. п.).

**Сенсорная панель**

- Проведите по сенсорной панели, чтобы перейти к элементу на экране.
- Для запуска, активации или выбора выделенного элемента нажмите на сенсорную панель.
- Нажмите на сенсорную панель и удерживайте палец в точке контакта, чтобы отобразить **Список каналов**.

Просмотр программы передач по каждому цифровому каналу, включая время выхода в эфир. Кроме того, нажав сенсорной панелью на передаче, которая будет транслироваться позже, можно включить функцию **Просмотр по расписанию** или **Запись по расписанию**.

Русский

## Подключение к телевизору

Для управления телевизором при помощи пульта Smart Touch Control сначала необходимо установить соединение между пультом и телевизором при помощи технологии Bluetooth. Однако следует учитывать, что эксплуатация пульта Smart Touch Control возможна только при наличии сопряженного с ним телевизора Samsung.

1. При выключенном телевизоре направьте пульт Smart Touch Control на приемник сигнала пульта ДУ на телевизоре и нажмите кнопку "TV" для выполнения первого сопряжения. Инфракрасный сигнал передается только после нажатия этой кнопки. Положение приемника сигнала пульта ДУ может отличаться в зависимости от модели.
2. В левом нижнем углу экрана появится значок Bluetooth (см. рисунок ниже). После этого телевизор предпримет попытку связаться с пультом Smart Touch Control автоматически.



## Повторное соединение телевизора и пульта Smart Touch Control



<Кнопка сопряжения пульта Smart Touch Control>

Если необходимо возобновить соединение между телевизором и пультом Smart Touch Control, направьте пульт Smart Touch Control на приемник сигнала дистанционного управления телевизора и нажмите кнопку сопряжения с обратной стороны пульта. Снимите крышку батарейного отсека пульта Smart Touch Control для доступа к кнопке сопряжения. Нажатие на кнопку сопряжения автоматически восстанавливает соединение между пультом управления и телевизором.

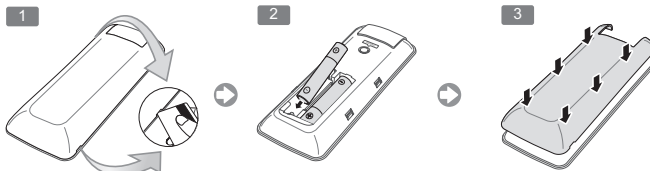
## Сообщение о низком заряде батареи

Если батареи пульта ДУ Smart Touch Control разрядятся в процессе его использования и индикатор заряда батареи начнет мигать, в нижней левой части экрана телевизора появится соответствующее мигающее окно сообщения. При появлении окна сообщения замените батареи пульта Smart Touch Control. Используйте щелочные батареи. Это позволит пользоваться пультом дольше.



## Установка батарей (AAA X 2)

- Слегка приподнимите крышку батарейного отсека, воспользовавшись пластиковой картой. Затем подденьте ногтем крышку батарейного отсека и полностью снимите ее.
  - Проверьте положение паза на крышке батарейного отсека. Положение паза зависит от модели пульта Smart Touch Control, поставляемого с продуктом.
- Установите 2 батарейки типа AAA, соблюдая полярность.
- Совместите крышку батарейного отсека с выемкой в корпусе пульта ДУ и надавливайте на нее по краям до тех пор, пока она полностью не соединится с поверхностью пульта ДУ.



## Использование сенсорной панели

Используйте сенсорную панель для выполнения различных команд. Перейдите в **Обучение** (Экранное меню > Система > Дисп. устройств > Настройки Smart Touch Control > Обучение) для просмотра отображаемого на экране руководства по использованию пульта Smart Touch Control.

Перетягивание	Нажмите
<p>Проведите по сенсорной панели в желаемом направлении. Таким образом фокус или указатель будет перемещен в направлении движения пальца.</p>	<p>Нажмите на сенсорную панель. Таким образом будет выбран элемент в фокусе. При просмотре телевизора длительное нажатие на сенсорную панель вызывает список каналов. В некоторых приложениях для вызова списка функций, доступных для приложения, нужно нажать на сенсорную панель и удерживать на ней палец в течение 2 секунд.</p>

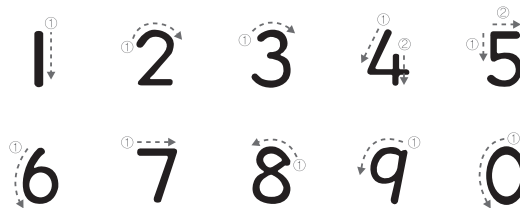
## Изменение канала путем ввода номера

Во время просмотра телевизора нажмите на выступающую линию у правого или левого края сенсорной панели для отображения на экране окна для ввода номера. Введите номер необходимого канала. Введенный номер отображается на экране и телевизор переключается на соответствующий канал. См. главу электронного руководства **Управление телевизором > Сенсорная панель**.



## Инструкции для ввода номера

Способы ввода цифровых значений приведены на рисунках ниже. При несоблюдении данных инструкций телевизор может неправильно распознавать введенные цифровые значения.



## Показать баннер состояния и уведомлений

Нажмите кнопку **MORE** на пульте Smart Touch Control и выберите **STATUS** на панели виртуального пульта ДУ для отображения баннера состояния и уведомлений в верхней части экрана.

## Журнал

Нажмите кнопку **HISTORY/SEARCH** и выберите **Журнал** в списке внизу экрана. Отобразится интерактивный перечень недавно просмотренных каналов, содержимого мультимедиа и недавно запущенных приложений.

### Удаление записей журнала

Записи журнала о недавних просмотрах каналов, содержимого и приложений можно удалить.

## Поиск

Нажмите кнопку **HISTORY/SEARCH**. Список отобразится в нижней части экрана. Нажмите кнопку **HISTORY/SEARCH** еще раз. Появится экранная клавиатура. Введите критерий поиска для выполнения поиска не только в большом количестве приложений и их содержимом, но и в Интернете. Данная кнопка может выполнять функцию **Журнал** или **Поиск**.

## Настройка сенсорной панели

Предусмотрена возможность настройки чувствительности сенсорной панели пульта Smart Touch Control. Установите соответствующее значение для параметра **Чувствительность касания**, чтобы настроить уровень чувствительности и обеспечить удобство использования.

## Использование виртуального пульта дистанционного управления


Нажмите кнопку **MORE** для отображения виртуального пульта дистанционного управления на экране. Виртуальный пульт ДУ состоит из цифровой панели, панели управления воспроизведением и панели быстрого доступа. Используйте сенсорную панель для выбора цифр и кнопок.

 Вид виртуального пульта управления на экране телевизора зависит от страны.

### Выбор панели управления виртуального пульта ДУ

Выберите цифровую панель, панель управления воспроизведением или панель быстрого доступа.

Используйте сенсорную панель для перемещения вправо или влево между элементами на экране. Переключение отображаемой панели происходит при наведении на крайний правый или крайний левый элемент.

 Используйте функцию прокручивания влево/вправо на сенсорной панели для простого переключения панелей.

### Использование цифровой панели

Используйте цифровую панель для ввода цифр на экранной клавиатуре или веб-странице и для переключения канала во время просмотра телевизора. Переключение канала с помощью цифровой панели фиксируется в памяти телевизора, что позволяет легко вернуться к просмотру предыдущих каналов.

### Использование панели управления воспроизведением



Используйте панель управления воспроизведением для приостановки, перемотки назад или вперед, перехода к следующему файлу и выполнения других действий во время просмотра мультимедийного содержимого.

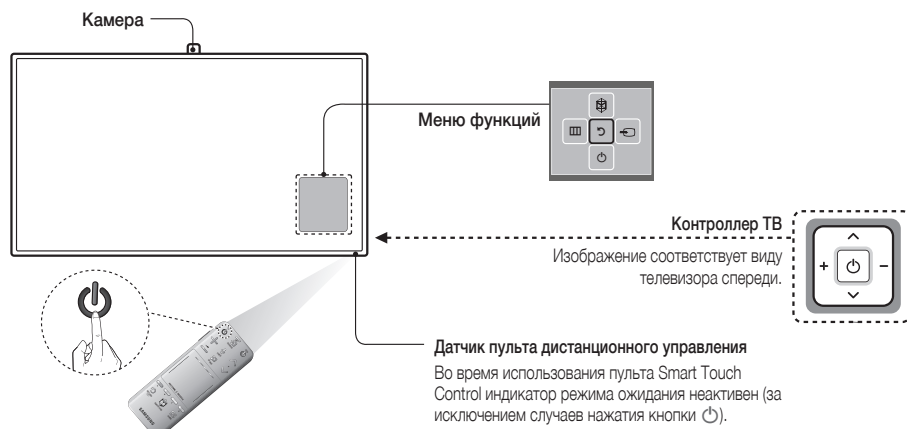
### Использование панели быстрого доступа

Данная панель обеспечивает быстрый доступ к кнопкам **INFO**, **MENU** и **e-Manual**. Наличие этих кнопок зависит от режима работы пульта Smart Touch Control (только с телевизором, в качестве универсального пульта ДУ и т. п.)

## Включение телевизора

Включите телевизор, нажав кнопку  на пульте дистанционного управления или на панели телевизора.

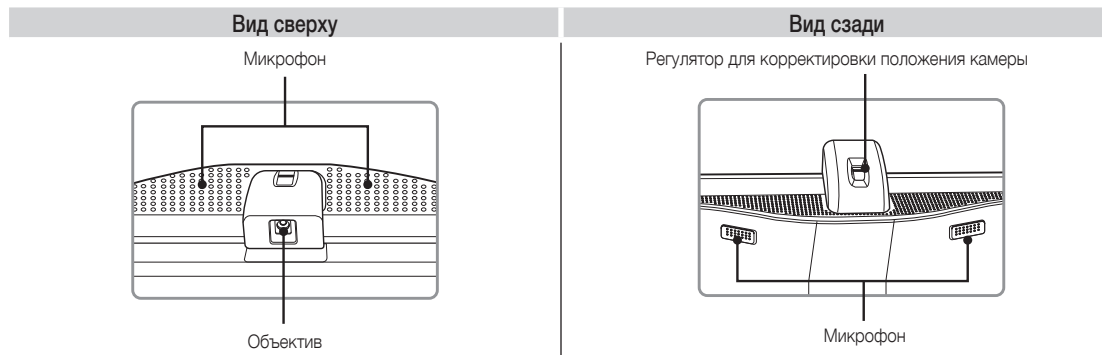
-  Цвет и форма изделия могут различаться в зависимости от модели.
-  С помощью контроллера телевизора на задней стенке телевизора, представляющего собой небольшой джойстик, похожий на кнопку, можно управлять функциями телевизора без пульта дистанционного управления.





## Встроенная ТВ-камера и Микрофон

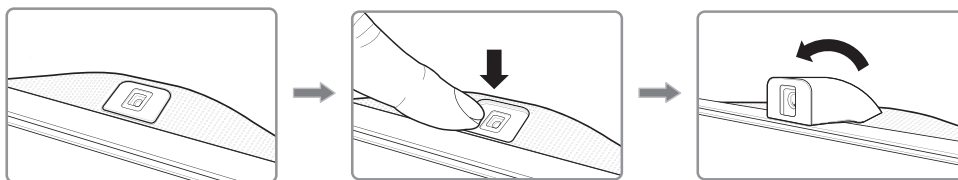
Данный телевизор оснащен встроенной ТВ-камерой, которую можно использовать для управления движениями, функции распознавания голоса (благодаря встроенному микрофону) и распознавания лиц. Для настройки угла обзора камеры можно также использовать регулятор, расположенный на самой камере.



Русский

### Приведение ТВ-камеры в рабочее положение

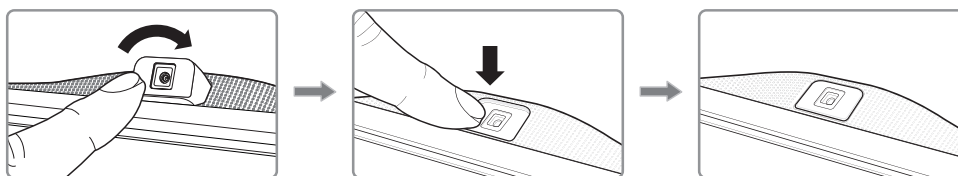
Перед использованием ТВ-камеры ее необходимо привести в рабочее положение. Слегка нажмите на камеру до щелчка, не касаясь линзы.

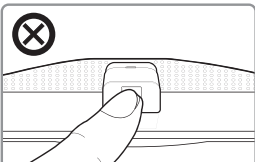


### Возвращение камеры в сложенное положение

Если ТВ-камера не используется, верните ее в сложенное положение. Функции управления движениями и распознавания лиц не могут быть использованы, если ТВ-камера находится в сложенном положении, однако функция распознавания голоса остается активной.

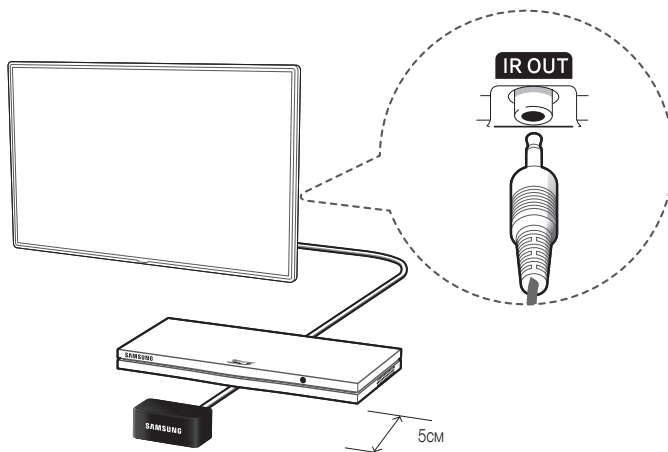
Слегка нажмите на камеру до щелчка, не касаясь линзы.



	<p data-bbox="516 1501 575 1562"></p> <p data-bbox="604 1491 1259 1582">Не касайтесь линзы объектива во время работы ТВ-камеры. Отпечатки пальцев на линзе могут ухудшить качество изображения. Чистку линзы от загрязнений следует производить мягкой тканью.</p>
-------------------------------------------------------------------------------------	--------------------------------------------------------------------------------------------------------------------------------------------------------------------------------------------------------------------------------------------------------------------

## Настр. унив. пульта ДУ

Данный телевизор оснащен функцией универсального дистанционного управления, которая позволяет управлять приемниками кабельного телевидения, проигрывателями Blu-ray, домашними кинотеатрами и другими подключенными к телевизору внешними устройствами сторонних производителей с помощью пульта ДУ.



Как указано на рисунке выше, расстояние между инфракрасным переходником и внешним устройством должно составлять не менее 5 см. Инфракрасный переходник следует направить на приемник дистанционного управления внешнего устройства. Между инфракрасным переходником и внешним устройством не должно быть никаких препятствий. Наличие препятствий помешает передаче сигнала пульта ДУ.

### Добавление внешнего устройства

1. Включите внешнее устройство, для управления которым Вы хотите настроить функцию универсального пульта ДУ, и нажмите кнопку **SOURCE** для перехода к экрану **Источник**.
2. Выберите **Настр. унив. пульта ДУ**. Будет запущен процесс настройки универсального пульта ДУ.
3. Настройте универсальный пульт дистанционного управления, следуя инструкциям на экране. Если пульт не реагирует на управление надлежащим образом, задайте номер модели вручную.

## НАСТРОЙКА

При первом включении телевизора на экране появится диалоговое окно исходной настройки. Следуя инструкциям на экране, выполните исходную настройку, в том числе выбор языка меню, поиск каналов, подключение к сети, и пр. На каждом этапе можно сделать выбор или пропустить данный шаг. Пользователи могут выполнить эту процедуру позже в меню **Экранное меню > Система > Настройка**.

- 🔗 Если перед началом установки подключить ко входу **HDMI 1** какое-либо устройство, в качестве **Тип каналов** автоматически будет выбрана **ТВ-приставка**.
- 🔗 Если Вас не устраивает **ТВ-приставка**, выберите **Антенна**.

### Изменение пароля

Экранное меню > Система > Изменение PIN

Измените пароль телевизора.

1. Запустите команду **Изменение PIN** и введите действующий пароль в поле ввода. По умолчанию в системе установлен пароль "0-0-0-0".
  2. Введите новый пароль и подтвердите его повторным вводом. Пароль изменен.
- 🔗 Если вы забыли PIN-код, восстановите PIN-код по умолчанию "0-0-0-0", нажимая кнопки на пульте в следующей последовательности:
  - 🔗 **Для Smart Touch Control:** при включении телевизора: **MUTE** → Увел. громкость → **RETURN** → Умен. громкость → **RETURN** → Увел. громкость → **RETURN**



## Переключение между источниками видеосигнала

Нажмите кнопку **SOURCE** для переключения между устройствами, подсоединенными к телевизору. Например, для переключения на игровую консоль, подсоединенную ко второму разъему HDMI, нажмите кнопку **SOURCE**. Из списка **Источник** выберите **HDMI 2**. Обозначения разъемов могут различаться в зависимости от продукта. Выберите **Сервис** в правом верхнем углу экрана для получения доступа к следующим функциям:

- **Обновить**  
Выберите данный параметр, если подсоединенное устройство не появляется в списке. Если устройство не отображается в списке после того, как Вы выбрали **Обновить**, проверьте состояние подключения телевизора к устройству. Эта функция доступна, если для параметра **Anynet+ (HDMI-CEC)** установлено значение **Вкл.**

- **Редактир. назв.**  
Вы можете изменять обозначение подключенных к телевизору устройств для более простой идентификации внешних источников.

Для компьютера, подключенного к порту HDMI (DVI) телевизора посредством кабеля HDMI, можно, например, изменить **Редактир. назв.** на **ПК**.

Для компьютера, подключенного к порту HDMI (DVI) телевизора посредством кабеля HDMI-DVI, можно, например, изменить **Редактир. назв.** на **DVI PC**.

Для устройства AV, подключенного к порту HDMI (DVI) телевизора посредством кабеля HDMI-DVI, можно, например, изменить **Редактир. назв.** на **Устройства DVI**.

- **Сведения**  
Просмотр подробной информации о подключенных устройствах.
- **Удаление USB**  
Удалите устройство USB из списка для безопасного отключения. Эта функция доступна только в случае, если выбрано устройство USB.

### Настр. унив. пульта ДУ

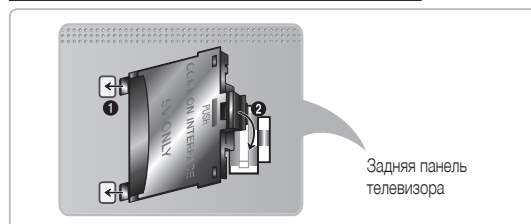
Для добавления нового внешнего устройства и управления им с помощью пульта Touch Remote Control нажмите кнопку **SOURCE** и выберите **Настр. унив. пульта ДУ** справа вверху экрана.

При помощи универсального пульта дистанционного управления пользователи могут управлять внешними устройствами, подключенными к телевизору, например, видеоприставкой, проигрывателем дисков Blu-ray и AV-ресивером.

## Подключение к разъему COMMON INTERFACE (разъем для карты ТВ)

- ✎ Выключите телевизор для подсоединения или отсоединения CI-карты или адаптера CI-карты.

### Подсоединение адаптера карты CI Card



Подсоедините адаптер, как показано на рисунке.

- ✎ Для установки адаптера карты CI CARD удалите защитную наклейку с телевизора.

Для подключения адаптера карты CI CARD выполните следующие действия:

- ✎ Рекомендуется подсоединять адаптер до установки настенного крепления или карты CI или CI+ CARD.
1. Вставьте адаптер карты CI CARD в два отверстия на изделии ❶.

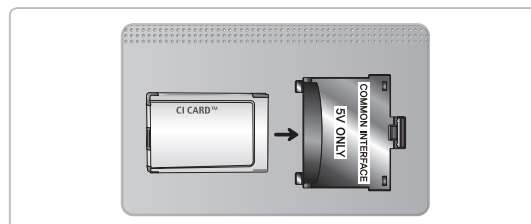
- ✎ Найдите два отверстия на задней панели телевизора рядом с разъемом **COMMON INTERFACE**.

2. Подключите адаптер карты CI CARD к порту **COMMON INTERFACE** на изделии ❷.
3. Вставьте карту CI CARD или CI+ CARD.



Рекомендуется вставить карту CI Card до того, как телевизор будет прикреплен к стене. После установки вставить карту будет трудно. Вставляйте карту после подключения адаптера карты CI Card к телевизору. Если карта вставлена до подключения модуля, подключить его будет трудно.

### Использование карты CI CARD или CI+ CARD



- Если этого не сделать, отобразится сообщение "Закодированный сигнал".
- Через 2–3 минуты после установки на экране отобразится информация о сопряжении, содержащая номер телефона, идентификатор карты CI CARD или CI+ CARD, идентификатор хоста и другие сведения.



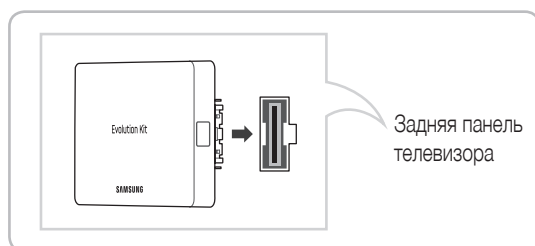
Если появится сообщение об ошибке, обратитесь к поставщику услуги.

- После того, как настройка сведений о каналах будет закончена, на экране отобразится сообщение "Обновление завершено", означающее, что список каналов обновлен.


#### ПРИМЕЧАНИЕ


- Карту CI или CI+ CARD можно приобрести у местного поставщика услуг кабельного телевидения.
- Извлекайте карту CI или CI+ CARD, аккуратно придерживая ее, поскольку падение карты может привести к ее повреждению.
- Вставляйте карту CI или CI+ CARD в направлении, указанном на ней.
- Гнездо COMMON INTERFACE может располагаться в различных местах в зависимости от модели устройства.
- В некоторых странах и регионах карты CI или CI+ CARD не поддерживаются. Уточните это у официального дилера.
- При возникновении проблем обратитесь к поставщику услуги.
- Вставьте карту CI или CI+ CARD, поддерживающую текущие настройки антенны. Иначе, изображение на экране будет отсутствовать или будет искажено.

## Разъем для комплекта модернизации (приобретается отдельно)



Установка комплекта модернизации на телевизоре Samsung позволяет обновить аппаратное и программное обеспечение телевизора. В результате отпадает необходимость в приобретении нового телевизора. Комплект модернизации позволяет постоянно обновлять функции телевизора и обеспечивает доступ к новым услугам, предоставляемым компанией Samsung Electronics.


 Комплект модернизации продается отдельно. При покупке комплекта модернизации, выпущенного не ранее 2014 года, есть возможность обновления программного обеспечения телевизора до версии, соответствующей версии комплекта модернизации. Однако следует иметь в виду, что комплект модернизации имеется не для всех продуктов.

 Цвет и конструкция комплекта модернизации могут отличаться в зависимости от модели.

## Просмотр e-Manual





Встроенное в телевизор руководство e-Manual содержит информацию о его основных функциях.

Данный телевизор имеет встроенное руководство пользователя. Чтобы воспользоваться им, сделайте следующее:

- Откройте меню **Поддержка** и выберите **e-Manual (устранение неполадок)**.
  - Нажмите кнопку **MORE** на пульте Smart Touch Control для отображения кнопок управления на экране. Проведите по сенсорной панели, чтобы отобразился пункт **e-Manual**, и выберите его.
-  Слова, выделенные в руководстве синим цветом, относятся к параметрам экранного меню, а слова, выделенные голубым, – к кнопкам дистанционного управления.
-  Пригодная для распечатывания версия данного руководства также доступна на веб-странице [www.samsung.com/support](http://www.samsung.com/support).

## Прокрутка страницы



Прокрутка страницы выполняется одним из следующих способов:

- Нажатием кнопки  или  на полосе прокрутки, расположенной вдоль правого края экрана.
- Проведите пальцем скользящими или отрывистыми движениями вдоль левого или правого края сенсорной панели.
- Переместите выделение на кнопку  или  на правой стороне экрана, проведите по сенсорной панели скользящими или отрывистыми движениями вверх или вниз.



## Назначение значков в верхней части экрана

Значки **Назад**, **Вперед** и **Открытая страница** в левой верхней части экрана используются для перехода между страницами. Значки становятся активными только после перелистывания двух или более страниц.



## Возврат на домашнюю страницу

Для возврата на домашнюю страницу нажмите кнопку  на пульте или выберите значок  в верхней правой части экрана.

## Поиск по указателю

Чтобы отобразить указатель, нажмите кнопку  на пульте или выберите значок  в верхней правой части экрана. Выберите нужный термин, при этом откроется соответствующая страница.

## Поиск на страницах

Нажмите кнопку  или выберите  в верхней части экрана, чтобы перейти к экрану поиска. Введите искомую фразу и выберите **Готово**. Выбрав из списка результатов поиска нужный пункт, вы перейдете на соответствующую страницу.

## Закрытие e-Manual

Чтобы закрыть e-Manual, нажмите и удерживайте кнопку RETURN или нажмите **X** в верхнем правом углу экрана.

## Переход к пункту меню

Чтобы перейти непосредственно к описываемому в разделе руководства пункту меню, нажмите кнопку **Попроб.** Также можно перейти от пункта меню непосредственно к соответствующему разделу пособия e-Manual. Если вам нужна справка e-Manual по отдельной функции экранного меню, нажмите на панели виртуального пульта ДУ кнопку **e-Manual** для загрузки соответствующей страницы e-Manual.

 Данная функция может не поддерживаться в зависимости от меню.

## Обновление электронного руководства

Откройте **Smart Hub** и выберите **Приложения**, а затем выберите **Доп. прилож.** e-Manual можно обновить так же, как и любую программу.

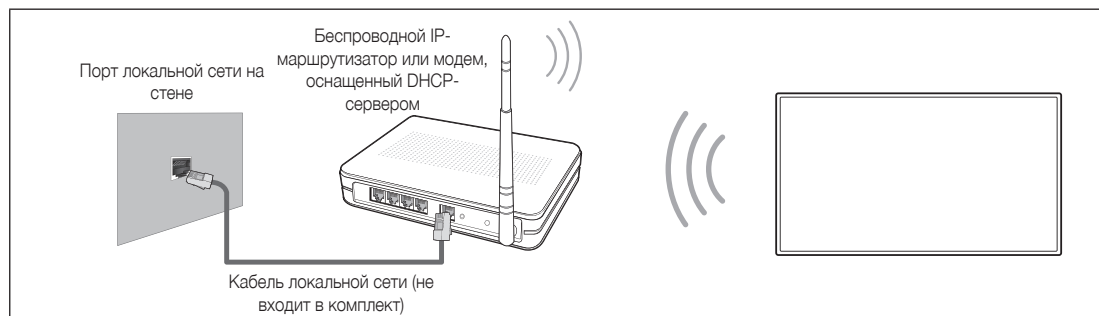
На экране **Доп. прилож.** выберите **Парам.** Выберите e-Manual из списка. Начнется обновление руководства e-Manual до последней версии. Однако при этом **Обнов. прилож.** отображается на экране только при необходимости обновления приложений.

# Подключение к сети

Подключение телевизора Smart TV к сети обеспечивает доступ к онлайн-услугам, например, Smart Hub, а также к обновлениям программного обеспечения.

## Беспроводное сетевое соединение

Подсоедините телевизор к сети Internet с помощью стандартного маршрутизатора или модема.



## Меры предосторожности при использовании беспроводной сети

- Данный телевизор Smart TV поддерживает протоколы связи IEEE 802.11a/b/g/n. Компания Samsung рекомендует использовать протокол IEEE 802.11n. В противном случае при воспроизведении видео через сетевое соединение возможны задержки.
- Для подключения к беспроводной сети телевизор необходимо подсоединить к беспроводному маршрутизатору или модему. Если беспроводной маршрутизатор поддерживает протокол DHCP, то для подсоединения телевизора к беспроводной сети можно использовать протокол DHCP или статический IP-адрес.
- Выберите свободный канал для беспроводного маршрутизатора. Если выбранный для беспроводного маршрутизатора канал занят другим устройством, могут возникнуть помехи или перебои со связью.
- Большинство беспроводных сетей защищены дополнительной системой безопасности. Чтобы включить систему безопасности беспроводной сети, необходимо создать ключ безопасности с помощью буквенно-цифровых символов. Данный ключ безопасности необходимо соединить с беспроводной сетью.

## Протоколы безопасности сети

Телевизор поддерживает только следующие протоколы безопасности беспроводных сетей и не поддерживает подключение к несертифицированным беспроводным маршрутизаторам:

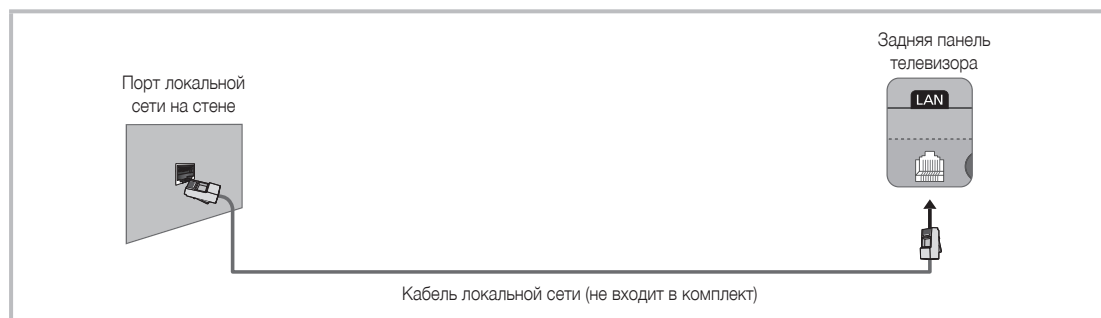
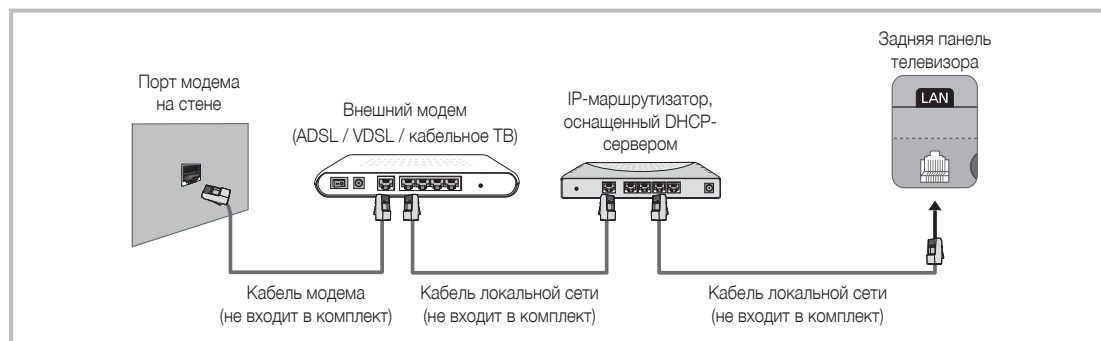
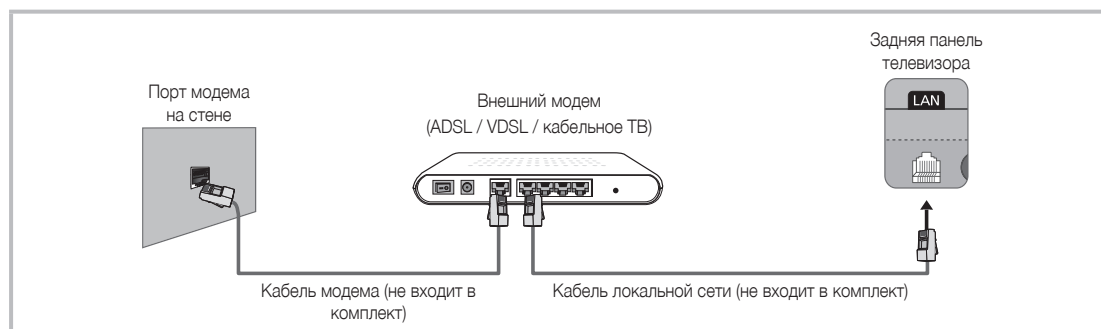
- Режимы проверки подлинности: WEP, WPAPSK, WPA2PSK
- Типы шифрования: WEP, TKIP, AES

Если для беспроводного маршрутизатора выбран режим высокой пропускной способности (Greenfield) 802.11n в "чистом" виде, а в качестве типа шифрования выбран WEP или TKIP, телевизор Samsung не будет поддерживать подключение в соответствии с новыми спецификациями сертификата Wi-Fi.

Если беспроводной маршрутизатор поддерживает WPS (Wi-Fi Protected Setup), то к сети можно подключиться нажатием одной кнопки (PBC) или с помощью PIN-кода. WPS автоматически настраивает имя сети (SSID) и ключ WPA.

## Проводное сетевое соединение

В зависимости от настроек сети существует три основных способа подключения телевизора к сети с помощью кабеля. Эти способы показаны ниже.



🔧 Телевизор не поддерживает работу сети, если скорость соединения составляет 10 Мбит/с и ниже.

🔧 Используйте для подключения кабель Cat 7.

# Очки 3D Active Glasses

## Возможности

3D-очки Samsung SSG-5100GB позволяют просматривать трехмерные изображения на телевизоре с функцией 3D. 3D-очки Samsung подключаются к 3D-телевизору Samsung TV на частоте 2,4 ГГц.

- 3D-очки Samsung совместимы только с 3D-телевизорами Samsung серий D, E и F выпуска 2011, 2012 и 2013 гг. Данные 3D-очки нельзя подключить к другим устройствам Bluetooth.

## Конструкция

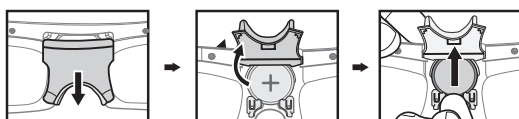


Подробная информация о прикреплении дужек и сопряжении очков с телевизором приведена в отдельном руководстве к 3D-очкам.

## Замена батареи

Если красный индикатор мигает с интервалом в две секунды, необходимо заменить батарею.

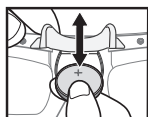
- Вставьте батарею в специальный отсек, совместив сторону батареи со знаком "+" со стороной отсека с таким же знаком.
- Чтобы проверить оставшийся заряд батареи, обратитесь к разделу о сопряжении в данном руководстве.



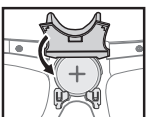
Сдвиньте крышку отсека для батареи вниз

Откройте крышку отсека для батареи

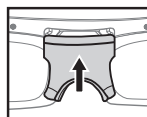
Извлеките батарею



Замените батарею



Опустите крышку отсека для батареи вниз



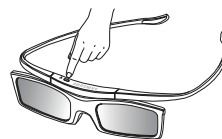
Закройте крышку отсека для батареи

## Сопряжение очков 3D Active Glasses

- Что такое сопряжение? Сопряжение – это процесс установления связи между 3D-очками и 3D-телевизором, выполняемый для обмена данными между этими двумя устройствами.
- Во время выполнения сопряжения расстояние между телевизором Samsung и 3D-очками не должно превышать 50 см.

### • Включение очков

Нажмите и сразу отпустите кнопку питания. На 3 секунды загорится зеленый индикатор (перед использованием 3D-очков убедитесь, что они активированы на телевизоре.)



### • Выключение очков

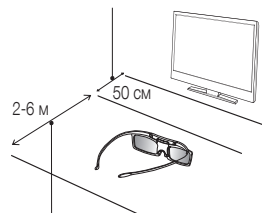
Нажмите и сразу отпустите кнопку питания. На 3 секунды загорится красный индикатор.

### • Сопряжение

Нажмите кнопку питания и подождите, пока телевизор полностью не включится. Нажмите и удерживайте кнопку питания на очках. Зеленый и красный индикаторы будут попеременно мигать в течение 2 секунд.

### • Радиус действия

Рекомендуемое расстояние сопряжения





Рекомендуемое расстояние просмотра

Рекомендуемое расстояние просмотра	2-6м (6,5 - 19,5 футов)
Рекомендуемое расстояние сопряжения	50 см или меньше (19,5 дюймов)

- После успешного сопряжения 3D-очков на экране телевизора появится информация об оставшемся заряде батареи (эта функция доступна только для 3D-телевизоров Samsung серии F и 3D-очков модели 2013 г. или более поздней серии).

- Во время сопряжения очков и телевизора уровень заряда батареи существенно снижается. Однако примерно через минуту он немного восстановится.

-  Рабочее расстояние зависит от наличия препятствий (человека, металлического предмета, стен и т.д.) между очками и телевизором, а также от уровня сигнала Bluetooth.
-  Выключайте 3D-очки, когда они не используются. Если оставить 3D-очки включенными, срок службы батарей уменьшится.

### Этапы сопряжения

1. Включите телевизор и поднесите к нему очки, так чтобы они находились не далее чем в 50 см от него.
2. Нажмите и сразу отпустите кнопку питания на 3D-очках. 3D-очки включатся, и начнется процесс сопряжения.
3. После успешного выполнения сопряжения на экране телевизора появится сообщение "3D-очки подключены к ТВ".
  - В случае сбоя сопряжения 3D-очки выключаются.
  - Если первая попытка сопряжения не удалась, отключите и снова включите телевизор и выполните действия этапа 2.
  - Выполнение повторного сопряжения: нажмите кнопку питания на 3D-очках и удерживайте ее нажатой более 1 секунды.

### Повторное сопряжение требуется в следующих случаях:

- Если 3D-очки не работают даже после нажатия кнопки питания, особенно если 3D-телевизор побывал в ремонте.
- Если требуется воспроизвести содержимое в режиме 3D на 3D-телевизоре Samsung серии D, E или F, выпущенном в 2011-2013 гг., необходимо выполнить сопряжение очков с другим телевизором.

### Просмотр видео в режиме 3D

Некоторые режимы 3D могут быть недоступны. Это зависит от формата исходного изображения.

Для просмотра в режиме 3D следует надеть очки 3D Active Glasses и включить их, нажав кнопку питания.

1. Перейдите в меню 3D-экрана. (**Изображение > 3D**)
2. Выберите режим 3D. Появится экран "Режим 3D".
3. Установите режим 3D для изображения, которое желаете просмотреть.


### Поиск и устранение неисправностей

Замеченная неисправность	Способ устранения
3D-очки не работают	Замените батарею. 3D-очки должны находиться рядом с телевизором. Убедитесь, что расстояние между телевизором и 3D-очками не превышает 6 м в пределах прямой видимости. Проверьте настройки 3D-функции на телевизоре.
Индикатор постоянно мигает	Батарея разряжена. Замените батарею.

### Технические характеристики (номер модели: SSG-5100GB)

Оптика	Затворы	Жидкокристаллические	Коэффициент пропускания	36±2%
	Рекомендуемое рабочее расстояние	2-6 м	Частота полей	120 полей/с
Вес	Очки	21,5 г (с батареями: 24,0 ± 0,5 г)		
Питание	Очки	Одна батарея 3 В (литий/диоксид марганца) (CR2025)		
	Очки	0,85 мА (среднее)		
Потребление электроэнергии	Батарея	Тип	165 мА/ч, 3 В (CR2025)	
		Время работы	150 часов	
Условия эксплуатации	Рабочая температура	От 50°F до 104°F (От 10°C до 40°C)		
	Температура хранения	От -4°F до 113°F (От -20°C до 45°C)		

Характеристики устройства могут быть изменены в целях повышения его производительности без предварительного уведомления.

-  Продолжительность непрерывной работы устройства может отличаться в зависимости от характеристик беспроводной сети и условий использования.

### Рекомендация – только для стран ЕС



Настоящим компания Samsung Electronics заявляет, что данные очки 3D Active Glasses удовлетворяют основным требованиям и другим положениям директивы 1999/5/EC. Данное оборудование можно использовать во всех странах ЕС.



## Что такое удаленная поддержка?

Служба удаленной поддержки компании Samsung предлагает вам индивидуальную поддержку: технический специалист Samsung может удаленно предоставить указанные ниже услуги.

- Провести диагностику вашего телевизора
- Настроить параметры телевизора для вас
- Восстановить настройки по умолчанию на вашем телевизоре
- Установить рекомендуемое обновление микропрограммного обеспечения

### Как это работает?

Заказать обслуживание специалистом компании Samsung вашего телевизора удаленно на самом деле очень просто:



1. Позвоните в контактный центр Samsung и запросите удаленную поддержку.



2. Откройте меню телевизора и перейдите в раздел Поддержка.

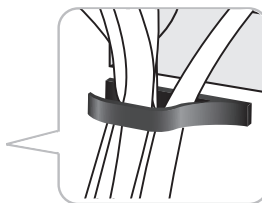
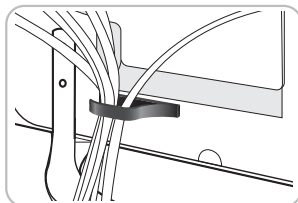
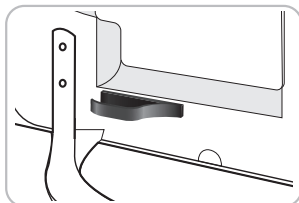


3. Выберите "Удаленное управление" и сообщите оператору PIN-код

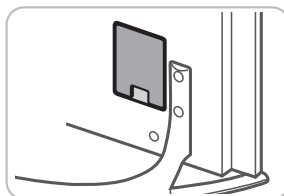
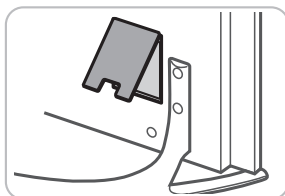
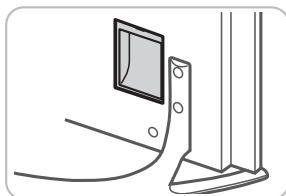


4. После этого оператор получит доступ к Вашему телевизору. Вот и все!

## Сборка подставки-держателя проводов







## Установка заглушки разъема питания



## Поиск и устранение неисправностей

При возникновении вопросов, связанных с работой телевизора, сначала просмотрите приведенный ниже список. Если ни один из перечисленных советов не поможет устранить неисправность, посетите веб-сайт [www.samsung.com](http://www.samsung.com) и выберите пункт "Поддержка" или обратитесь в операторский центр, адрес которого указан на задней обложке данного руководства.

Проблемы	Способы устранения и пояснения
Телевизор не включается.	<ul style="list-style-type: none"><li>• Проверьте надежность подключения кабеля питания к сетевой розетке и телевизору.</li><li>• Проверьте исправность сетевой розетки.</li><li>• Попробуйте нажать кнопку  на телевизоре, чтобы исключить вероятность неисправности пульта дистанционного управления. Если телевизор включится, см. пункт "Пульт дистанционного управления не работает" ниже.</li></ul>
Отсутствует изображение / не воспроизводится видео.	<ul style="list-style-type: none"><li>• Проверьте кабельные соединения. Отсоедините и снова подсоедините все кабели, ведущие к телевизору и внешним устройствам.</li><li>• Согласуйте видеовыходы внешних устройств (приставка кабельной сети/спутникового телевидения, проигрыватель DVD или Blu-ray и т.д.) с входными разъемами телевизора. Например, если на внешнем устройстве используется выход HDMI, его следует подключить ко входу HDMI на телевизоре.</li><li>• Убедитесь, что подсоединенные устройства включены.</li><li>• Выберите необходимый источник входного сигнала.</li><li>• Перезагрузите подключенное устройство, отсоединив и снова подсоединив его кабель питания.</li></ul>
Пульт дистанционного управления не работает.	<ul style="list-style-type: none"><li>• Замените батареи в пульте дистанционного управления. Убедитесь, что при установке батарей соблюдена полярность (+/-).</li><li>• Почистите окно передачи сигнала датчика, расположенное на пульте дистанционного управления.</li><li>• Попробуйте направить пульт дистанционного управления непосредственно на телевизор с расстояния 1,5-2 м.</li></ul>
Не получается включить или выключить телевизор или отрегулировать громкость с помощью пульта дистанционного управления приставки кабельного ТВ или видеоприставки.	<ul style="list-style-type: none"><li>• Запрограммируйте пульт дистанционного управления кабельного ТВ или видеоприставки, чтобы использовать его для управления телевизором. Код телевизора SAMSUNG указан в руководстве для приставки кабельного ТВ или видеоприставки.</li></ul>

-  TFT-дисплей со светодиодной подсветкой состоит из множества суб-пикселей, и его изготовление требует применения наиболее совершенных технологий. Однако на экране может быть несколько светлых или темных пикселей. Эти отдельные пиксели не влияют на качество работы изделия.
-  Для обеспечения нормальной работы телевизора необходимо обновлять микропрограммное обеспечение с веб-сайта Samsung ([Samsung.com](http://Samsung.com) > Поддержка > Загрузки) через USB.
-  Некоторые из приведенных изображений и функций соответствуют только определенным моделям.

## Установка телевизора на стену с помощью набора для настенного монтажа (дополнительно)



### Установка на стене или потолке

Если вы решили установить изделие на стене, монтаж следует выполнять в строгом соответствии с рекомендациями производителя. В случае неправильной установки устройство может соскользнуть или упасть и нанести серьезные травмы ребенку или взрослому человеку, а кроме того, возможны серьезные повреждения самого устройства.

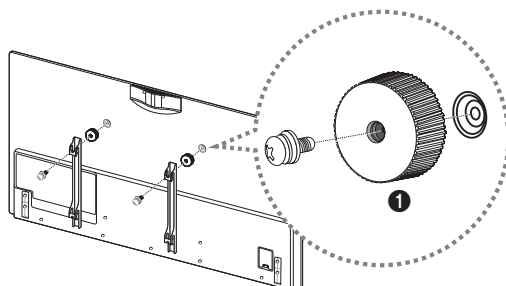
### Установка настенного крепления

Набор для настенного монтажа (продается отдельно) позволяет установить телевизор на стене.

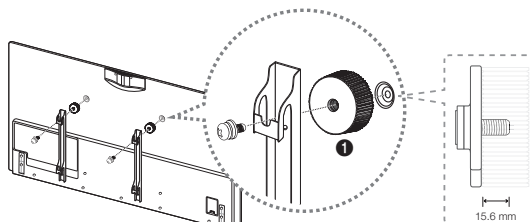
Подробную информацию об установке настенного крепления см. в прилагаемых к нему инструкциях. Рекомендуем поручить установку настенного кронштейна техническому специалисту. Не следует выполнять установку самостоятельно. Samsung Electronics не несет ответственности за повреждения изделия или травмы, возникшие в результате самостоятельной установки настенного крепления покупателем.

## Подготовка к установке настенного крепления

### Вариант А. Установка настенного крепления SAMSUNG



### Вариант Б. Установка настенных креплений других производителей



Для установки настенного крепления используйте адаптер для крепления на стену 1.

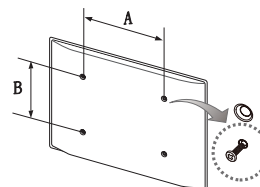
## Характеристики набора для настенного монтажа (VESA)

Набор для настенного монтажа не входит в комплект, а продается отдельно. Устанавливайте настенное крепление на сплошную стену, перпендикулярную полу. Если предполагается установка на другие виды перегородок, обратитесь за советом к ближайшему дилеру. При установке на потолке или наклонной стене устройство может упасть и стать причиной травмы.

### ПРИМЕЧАНИЕ

- В приведенной ниже таблице представлены стандартные размеры наборов для настенного монтажа.
- В комплект поставки набора для настенного монтажа входит подробное руководство по установке и все необходимые для сборки детали.
- Для монтажа можно использовать только винты, соответствующие стандарту VESA.
- Не используйте слишком длинные винты или винты, не соответствующие стандарту VESA. Использование винтов длиннее стандартного размера может привести к повреждению внутренних элементов телевизора.
- Длина винтов настенных креплений, не соответствующих стандарту VESA, может отличаться в зависимости от технических характеристик настенного крепления.
- Не затягивайте винты слишком сильно, поскольку это может привести к повреждению устройства или его падению, что, в свою очередь, может повлечь за собой травму. Компания Samsung не несет ответственности за подобные несчастные случаи.
- Компания Samsung не несет ответственности за повреждение устройства или получение травм при использовании настенного крепления, не соответствующего стандартам VESA или не предназначенного для этих целей, а также в случае несоблюдения инструкций по установке устройства.
- Не устанавливайте телевизор с наклоном более 15 градусов.

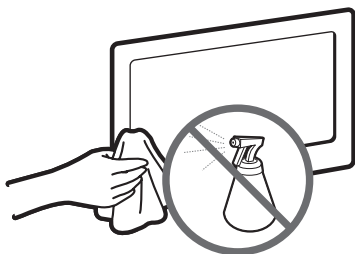
Семейство продуктов	Дюймы	Характеристики VESA (A * B)	Стандартный винт	Количество
Светодиодные телевизоры	40 - 46	200 x 200	M8	4
	55 - 75	400 x 400		



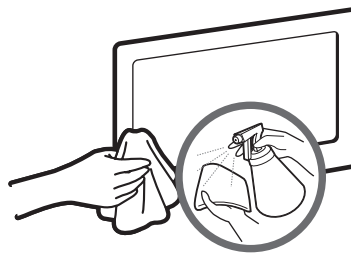
Не выполняйте установку набора для настенного монтажа при включенном телевизоре. Это может привести к поражению электрическим током.

## Хранение и обслуживание

- Если на экране телевизора имеется наклейка, после ее удаления может остаться небольшое загрязнение. Удалите загрязнения перед просмотром телевизора.
- При чистке внешняя поверхность изделия и экран могут быть поцарапаны. Чтобы предотвратить появление царапин, протирайте внешнюю поверхность телевизора и его экран мягкой тканью.



Не распыляйте воду непосредственно на изделие. Попавшая внутрь изделия жидкость может стать причиной повреждения, возгорания или поражения электрическим током.



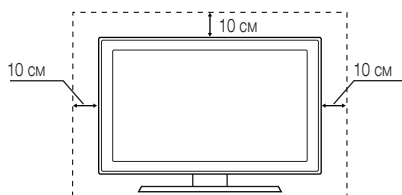
Для очистки следует использовать только мягкую ткань, смоченную в небольшом количестве воды. Не используйте легковоспламеняющиеся жидкости (например, бензин, растворители) или моющие средства.

## Обеспечение соответствующей вентиляции телевизора

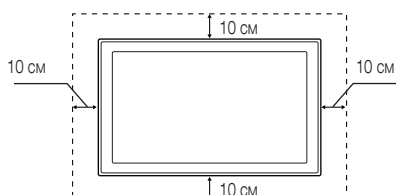
При установке телевизора соблюдайте требуемое расстояние между телевизором и другими объектами (например, стенами, стенками шкафов и т. д.) для обеспечения достаточной вентиляции. Оно должно составлять не менее 10 см. Несоблюдение правила обеспечения надлежащей вентиляции может привести к возгоранию или поломке изделия из-за перегрева.

- При установке телевизора на подставку или настенное крепление используйте только те детали, которые поставляются Samsung Electronics.
- При использовании деталей других производителей изделие может упасть и сломаться или нанести травму.

Установка на подставку



Установка на настенное крепление



### Другие предупреждения

- Реальный внешний вид телевизора может отличаться от его изображений в руководстве в зависимости от модели.
- Соблюдайте осторожность, когда прикасаетесь к телевизору. Некоторые части могут нагреваться.

## Датчик экон. реж. и яркость экрана



При активации функции "Датчик экон. реж." определяется интенсивность освещения в помещении, и с целью снижения потребления энергии автоматически оптимизируется яркость экрана телевизора. При этом экран телевизора автоматически становится более ярким или тусклым. Если необходимо выключить эту функцию, выберите Экранное меню > Система > Экономный режим > Датчик экон. реж.



Не закрывайте датчик посторонними предметами. Это может привести к снижению яркости изображения.

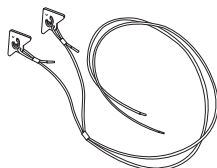
1. **Датчик экон. реж.:** данная функция экономии энергии позволяет автоматически настраивать яркость экрана телевизора в соответствии с уровнем освещения в помещении с помощью датчика освещенности.
2. Чтобы включить или выключить функцию **Датчик экон. реж.**, выберите Экранное меню > Система > Экономный режим > Датчик экон. реж., а затем выберите **Вкл.** или **Выкл.**
3. Предупреждение. Если во время просмотра телевизора в темном помещении экран покажется слишком затемненным, это может быть вызвано работой функции **Датчик экон. реж.**

## Предотвращение опрокидывания - крепление телевизора к стене



Внимание! Нельзя тянуть, толкать телевизор или забираться на него, поскольку телевизор может упасть. Следите за тем, чтобы дети не висели на телевизоре и не раскачивали его. Телевизор может опрокинуться и нанести серьезные и даже смертельные травмы. Соблюдайте все меры предосторожности, описанные в прилагаемой к телевизору брошюре по безопасности. Для дополнительной устойчивости и безопасности приобретите и установите приспособление против скольжения (см. ниже).

### Монтаж комплекта держателя телевизора:



Держатель телевизора



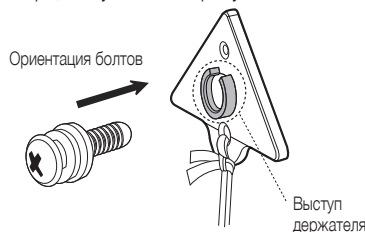
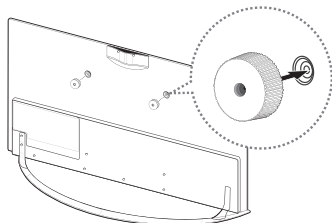
Держатель



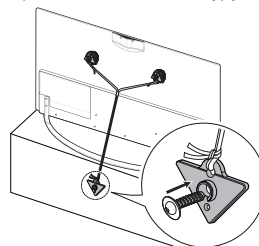
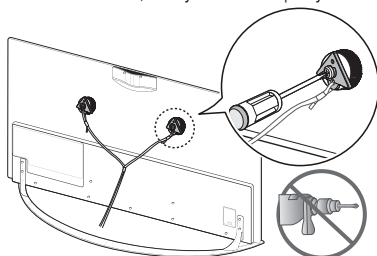
Винт (M8 X L28) 2 шт.

## Монтаж комплекта держателя телевизора

1. Зафиксируйте на задней панели телевизора предоставляемые в комплекте адаптеры для крепления на стену.
2. Вставьте болты в центральную часть держателя телевизора, как указано на рисунке.



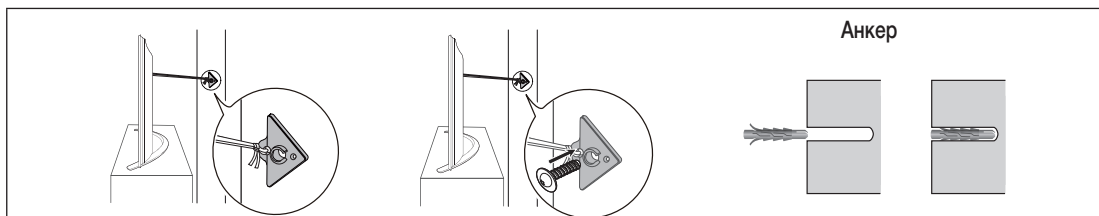
3. Зафиксируйте держатели телевизора в адаптерах крепления на стене, как указано на рисунке.
4. Закрепите держатель на мебели шурупами по дереву.



- Используйте винт М5 x L35 или большего размера.
- Убедитесь, что трос держателя закреплен в средней части держателя и хорошо натянут.

5. Для крепления держателя на стену выполните действия, описанные в шаге 4. Помните: трос держателя должен крепиться к центральной части держателя и быть хорошо натянутым. Держатель должен быть установлен таким образом, чтобы трос был параллелен полу или наклонен к полу от стены.

- При настенном монтаже держателя анкерные болты следует выбирать в зависимости от материала стены. Рекомендуется крепление с помощью дюбелей с шурупом.



- Устанавливайте телевизор как можно ближе к стене, чтобы он не упал.
  - При креплении держателя телевизора в стене в целях безопасности трос держателя должен находиться в положении параллельно полу либо под наклоном вниз.
  - В целях безопасности периодически следует проверять состояние троса.
  - При необходимости перемещения телевизора в первую очередь отсоедините трос.
6. Убедитесь, что все соединения надежно зафиксированы. Периодически проверяйте, не ослабли или не нарушены ли соединения. Если у вас возникают сомнения по поводу безопасности соединений, обратитесь к квалифицированному специалисту по установке.

### ВАЖНАЯ ИНФОРМАЦИЯ

Если телевизор не зафиксирован в устойчивом положении, он может упасть и травмировать окружающих. Во избежание травмирования находящихся рядом людей, особенно детей, соблюдайте простые меры предосторожности:

- Следуйте рекомендациям производителя телевизора при выборе шкафа или тумбочки для его размещения.
- Устанавливайте телевизор только на надежную мебель.
- Не устанавливайте телевизор на краю тумбочки или подставки.
- Устанавливая телевизор на высоких предметах обстановки (например, на шкафах), надежно прикрепите телевизор и мебель, на которой он стоит, к стене или другой подходящей конструкции.
- Между телевизором и мебелью, на которой он установлен, не должно быть посторонних материалов (скатертей и т. п.)
- Запретите детям взбираться на мебель и трогать телевизор.

## Технические характеристики телевизора

Разрешение экрана	1920 x 1080		
Условия окружающей среды	От 10°C до 40°C (от 50°F до 104°F)		
Рабочая температура	От 10% до 80%, без конденсации		
Рабочая влажность	От -20°C до 45°C (-4°F до 113°F)		
Температура хранения	От 5% до 95%, без конденсации		
Влажность при хранении			
Шарнирная подставка (влево/вправо)	0°		
Название модели	UE40F8000A UE40F8000S	UE46F8000A UE46F8000S	
Размер экрана (диагональ)	40 дюймов	46 дюймов	
Звук (выход)	40W (10x2, woofer 10x2)		
Размеры (Ш x В x Г)			
Корпус	900,2 x 525,0 x 34,9 мм	1032,7 x 599,5 x 34,9 мм	
С подставкой	900,2 x 559,0 x 235,0 мм	1032,7 x 634,3 x 257,7 мм	
Вес			
Без подставки	10,3 кг	12,8 кг	
С подставкой	11,2 кг	14,0 кг	
Название модели	UE55F8000A UE55F8000S	UE65F8000A UE65F8000S	UE75F8000A UE75F8000S UE75F8200A
Размер экрана (диагональ)	55 дюймов	65 дюймов	75 дюймов
Звук (выход)	40W (10x2, woofer 10x2)		60W (15x2, woofer 15x2)
Размеры (Ш x В x Г)			
Корпус	1224,2 x 707,2 x 34,9 мм	1447,3 x 837,6 x 38,4 мм	1670,2 x 962,7 x 39,9 мм
С подставкой	1224,2 x 741,9 x 310,3 мм	1447,3 x 876,0 x 330,3 мм	1670,2 x 1000,5 x 342,1 мм
Вес			
Без подставки	16,8 кг	24,6 кг	35,9 кг
С подставкой	18,3 кг	26,9 кг	42,7 кг
Номер сертификата	РОСС KR. AB57. B06795		
Срок действия сертификата	с 01.11.2012 по 31.10.2015		
Орган сертификации	ООО "АЛЪТТЕСТ" 117418, Москва, ул. Цюрипы, д.14		
IP(степень защиты от попадания твердых частиц и влаги)	IP 20		
Класс защиты прибора от поражения электрическим током	оборудование класса II		
Напряжение питания переменного тока	Переменный ток: 100-240 В		

- Конструкция и характеристики изделия могут быть изменены без предварительного уведомления.
- Характеристики электропитания и более подробные сведения о потреблении электроэнергии указаны на наклейке на корпусе устройства.

### Режим ожидания

Для уменьшения потребления энергии отсоединяйте кабель питания, если не собираетесь использовать телевизор в течение длительного периода времени.



AB57

## Рекомендация – только для стран ЕС



- Настоящим компания Samsung Electronics заявляет, что данный светодиодный телевизор удовлетворяет основным требованиям и другим положениям директивы 1999/5/EC.
- Официальное заявление о соответствии можно найти по адресу: <http://www.samsung.com>, выбрав "Поддержка" > "Поиск данных по категориям продуктов" и указав название модели.
- Данное оборудование можно использовать только в помещении.
- Данное оборудование можно использовать во всех странах ЕС.

## Лицензии



### Предупреждение относительно неподвижных изображений

Старайтесь избегать длительного воспроизведения на экране неподвижных изображений (например, файлов изображений .jpeg), неподвижных объектов (например, логотипов телеканалов, биржевых или новостных лент в нижней части экрана и т.д.), а также программ с панорамными изображениями или изображениями в формате 4:3. Длительное отображение неподвижного изображения может привести к выгоранию изображения на светодиодном экране, что может снизить качество изображения. Чтобы снизить риск возникновения подобной проблемы, выполняйте следующие рекомендации:

- Старайтесь не смотреть очень долго один и тот же телевизионный канал.
- Старайтесь всегда использовать полноэкранный режим. Используйте меню настройки формата изображения на телевизоре для его оптимального соответствия размеру экрана.
- Чтобы избежать появления остаточных изображений, уменьшите уровень яркости и контрастности.
- Используйте все возможности изделия, предназначенные для сокращения эффекта остаточного изображения и выгорания экрана. Подробную информацию см. в электронном руководстве.

	Символ «не для пищевой продукции» применяется в соответствии с техническим регламентом Таможенного союза «О безопасности упаковки» 005/2011 и указывает на то, что упаковка данного продукта не предназначена для повторного использования и подлежит утилизации. Упаковку данного продукта запрещается использовать для хранения пищевой продукции.
	Символ «петля Мебиуса» указывает на возможность утилизации упаковки. Символ может быть дополнен обозначением материала упаковки в виде цифрового и/или буквенного обозначения.



*This page is intentionally  
left blank.*