



## اللغة العربية

### الإحتياطات

• يتعين على السائق الالتزام باتباع قوانين المرور. يُعد خرق قواعد السلامة الخاصة بالمرور، مثل “تابع القيادة بحدَر”، وما إلى ذلك، أمرًا غير قانونيًا، وقد يؤدي إلى وقوع حادثة أو التعرض للإصابة.
– تجنب تشغيل الجهاز أثناء القيادة.

• قد يتربك الوحدة بشكل صحيح من خلال اتباع الإرشادات الواردة في هذا الدليل. إذا تم التربك بطريقة غير صحيحة، فقد يؤدي ذلك إلى وقوع حادثة.

• قد يتربك الوحدة بإحكام باستخدام أجزاء الملحقات المرفقة. قد يؤدي استخدام أجزاء أخرى بخلاف الأجزاء المرفقة إلى تلف أجزاء الوحدة الداخلية أو ارتفاع أجزاء الوحدة. وقد يؤدي ذلك إلى وقوع حادثة.

• تجنب التفكير أو التعديل (استثنى من ذلك وقت التخصص من الوحدة). فقد يؤدي ذلك إلى وقوع حادثة.

• تجنب تركيب الوحدة في مكان ما قد يعوق التشغيل أثناء القيادة. فقد يؤدي القيام بذلك إلى وقوع حادثة. تأكد من إمكانية تشغيل المقود والمكالمح، وما إلى ذلك، بطريقة صحيحة.

• لا تقم بتركيب الوحدة في مكان ما من شأنه إعاقة الرؤية الأمامية، وفقًا للوائح المحلية. وقد تؤدي إعاقة الرؤية الأمامية إلى التعرض لحادثة أو إصابة.

• لا تترك الكاميرا معلقة على الدراجة. فقد يؤدي تركها في مكان ما معرض لكسب إصابة أو وقوع حادثة أو حدوث تسرب بها، مما يؤدي بدوره إلى التعرض للإصابة.

• قد يتربك الكاميرا بإحكام في الحامل. فقد يؤدي عدم تركيبها بإحكام إلى سقوطها إلى وقوع حادثة أو التعرض للإصابة. لذا، يجب التأكد من تركيبها بإحكام.

• قد يتربك الحامل بإحكام. احرص على اتباع الإرشادات الواردة في هذا الدليل لتركيب الحامل بمقود الدراجة بإحكام. فقد يؤدي عدم الالتزام بها إلى سقوط الحامل. ومن ثم وقوع حادثة أو التعرض للإصابة.

• احرص على تفقد وزن الجهاز الذي يمكن تركيبه. إذا تم تركيب جهاز يتجاوز وزنه الحد الأقصى للوزن المدعوم، فقد يؤدي ذلك إلى سقوطه والتعرض للإصابة.

• قد تظهر بعض البقع والندوش على الجهاز التربك وقد يتعرض للتلث نتيجة لامتزازه أو تعرضه للصدمات وسقوطه أو ارتفاع درجة حرارته أو تعرضه لأشعة الشمس المباشرة أو درجة الحرارة العالية أو الرطوبة الجذارة أو الأتربة أو الغطار، أو ما إلى ذلك. لذلك، يجب تركيب الجهاز في بيئة مناسبة.

• تم تصميم هذه الوحدة للاستعمال على الدراجات. تجنب التركيب على شي، آخر بخلاف مقود الدراجة.

• قد لا يعمل الجهاز الذي تم تركيبه نتيجة لامتزازه.

قد تختلف الأشكال التوضيحية الواردة بإرشادات التشغيل هذه من المنتج الفعلي.

### فحص العناصر المرفقة (راجع الشكل [A])

- 1 حامل للدراجة
- 2 وسادات التثبيت (A/B/C، قطعتان لكل شكل)
- 3 مقاس التثبيت الجانبي في الأشكال التوضيحية A وB وC مختلف.
- 4 تمت طباعة الرموز الخاصة بوسادات التربك A وB وC في منتصف جانب وثيقة الإصدار على التوالي.
- 5 أوضاع الضبط (سمك/إرفع، قطعة واحدة لكل شكل)
- 6 مفتاح ربط سداسي
- 7 إرشادات التشغيل (هذا المستند)
- 8 التصميم و المواصفات عرضة للتغيير دون إشعار.

### التركيب (راجع الشكل 1-4)

- 1 قم بتركيب وسادة التربك **2** بالحامل.

1 افتح الحامل.
2 قم بفك المسامير من الحامل باستخدام مفتاح الربط السداسي مقاس **4** (الشكل **1-1**).

ملاحظة

- احرص على عدم إمامة الوردة الشكل **1-2**.
- 2 حدد وسادة تركيب مقاس **2**.

قم بتركيب وسادة التركيب بالحامل، دون إزالة وثيقة الإصدار، وتحديد مقاس وسادة التركيب المناسب من خلال تركيبها، بشكل مؤقت، بمقود الدراجة.

المرجع	مقود مقود الدراجة	وسادة التركيب
	26 إلى 32 مم	A
	24 إلى 26 مم	B
	24 إلى 24 مم	C

تمت طباعة الرمزا A أو B أو C على السطح الخارجي (جانب وثيقة الإصدار) الحامل بكل وسادة تركيب على التوالي.

- 2 قم بتركيب وسادات تركيب مقاس **2** (الشكل **1-4**).

- 2 قم بتحديد موضع التركيب.

اختر موقعًا لا يتداخل مع عمليات التشغيل أثناء القيادة أو مع أداء الدراجة.

ملاحظة

- قم بتركيب الجزء الألفي من مقود الدراجة، حيث يتميز هذا الجزء بمثانة سلك.

- 3 **تركيب الحامل بمقود الدراجة.**

قم بتركيب الحامل بمقود الدراجة. قم بتحديد زاوية الحامل وإحكام التركيب بمقود الدراجة (الشكل **1-3**). وأخيرًا، قم بإحكام ربط المسامير باستخدام مفتاح ربط سداسي مقاس **4** (الشكل **1-3**).

إذا تعذر تركيب الحامل بإحكام

• تحقق من مقاس وسادات التربك **2** ومن تركيبها بالحامل بطريقة صحيحة.

• قم بإدخال لوح الضبط **3** فيما بين الحامل ومقود الدراجة (الشكل **1-3**). لمزيد من التفاصيل ارجع إلى "إذا تعذر تركيب الحامل بمقود الدراجة بإحكام".

- 4 **قم بتركيب الكاميرا بالحامل.**

نوصي بتركيب حزام بالكاميرا ومقود الدراجة للحيلولة دون سقوط الكاميرا.

قم بمحاذاة فتحة البرغي الثلاثة الخاصة بالكاميرا مع برغي تركيب الكاميرا بالحامل، ثم قم بإحكام تركيب الكاميرا من خلال إدارة مقبض حمل الكاميرا (الشكل **4-4**).

**تركيب الكاميرا المتحركة من Sony بالحامل.**

قم بتركيب الكاميرا المتحركة في العلبة المقاومة للماء، قبل تركيبها بالحامل.

قم بمحاذاة فتحة البرغي الثلاثة الخاصة بالعلبة المقاومة للماء مع برغي تركيب الكاميرا بالحامل، ثم قم بإحكام تركيب العلبة المقاومة للماء من خلال إدارة مقبض حمل الكاميرا (الشكل **4-6**).

ملاحظة

- قد لا يعمل التركيب نتيجة لامتزازه، وما إلى ذلك.
- كيفية ضبط زاوية لوحة التربك (الشكل [B])

اضغط مع الاستمرار على الزر الموجود على الجانب الأيسر من الحامل، ثم اضبط الوردية.

إذا تعذر تركيب الحامل بمقود الدراجة بإحكام

يمكن تركيب الحامل بمقود الدراجة بإحكام من خلال استخدام لوح الضبط **3**.

اتبع الخطوات أدناه لتركيب الحامل بمقود الدراجة باستخدام لوح الضبط. إذا لم يتم تركيب الحامل بطريقة صحيحة، فقد يتعرض للكسر.

- 1 افتح الحامل (الشكل **1-1**).
- 2 للحصول على مزيد من التفاصيل حول استعمال وسادة التربك **2** ارجع إلى الإجراء **1**.
- 3 قم بتركيب لوح الضبط **3** (الشكل **1-3**).

استخدم لوح الضبط السميك أو الرفيع، أو قم باستخدامهما معًا، تبعًا لسمك مقود الدراجة.

3 قم بمحاذاة لوح الضبط **3** وتركيبه بمقود الدراجة بعناية (الشكل **1-3**).

4 قم بإحكام ربط المسامير باستخدام مفتاح ربط سداسي مقاس **4**. ثم قم بإحكام ربط الحامل بمقود الدراجة (الشكل **1-4**).

ملاحظة

- تجنب الضغط على لوح الضبط أو أي لبيا، فربة ضمن الجزء المحدد بالعلامة .

شكل توضيحي لتثبيت الحامل بالكامل (الشكل [D])

**A** يجب ألا يتم الضغط على لوح الضبط أو أي أشياء غريبة ضمن هذا الجزء.

**6** لا يُمَثَل ارتفاع لوح الضبط الموجود ضمن هذا الجزء أي مشكلة.
**6** لوح الضبط مضغوط.

يوضع الشكل التوضيحي عملية التركيب على مقود دراجة بقطر 24 مم.

### المواصفات

نطاق قطر مقود الدراجة المدعوم 22 إلى 32 مم
وزن الجهاز المدعوم

الوزن 200 جم أو أقل

التصميم و المواصفات عرضة للتغيير دون إشعار.

### 부착(그림 1-4 참조)

- 1 마운팅 쿠션 **2**를 크래들에 부착합니다.

1 크래들을 엮니다.
욕각 렌치 **4**를 사용하여 크래들의 볼트를 풀니다(그림 **1-1**).

주의점

- 화처를 분실하지 마십시오(그림 **1-6**).
  - 2 마운팅 쿠션 **2** 크기를 선택합니다.
- 이형지를 제거하지 않은 상태로 마운팅 쿠션 을 크래들에 부착하고 임시로 핸들에 부착하 을 적합한 마운팅 쿠션 크기를 판단하십시오.

• تحقق من مقاس وسادات التربك **2** ومن تركيبها بالحامل بطريقة صحيحة.

• قم بإدخال لوح الضبط **3** فيما بين الحامل ومقود الدراجة (الشكل **1-3**). لمزيد من التفاصيل ارجع إلى "إذا تعذر تركيب الحامل بمقود الدراجة بإحكام".

- 4 **قم بتركيب الكاميرا بالحامل.**

نوصي بتركيب حزام بالكاميرا ومقود الدراجة للحيلولة دون سقوط الكاميرا.

قم بمحاذاة فتحة البرغي الثلاثة الخاصة بالكاميرا مع برغي تركيب الكاميرا بالحامل، ثم قم بإحكام تركيب الكاميرا من خلال إدارة مقبض حمل الكاميرا (الشكل **4-4**).

**تركيب الكاميرا المتحركة من Sony بالحامل.**
قم بتركيب الكاميرا المتحركة في العلبة المقاومة للماء، قبل تركيبها بالحامل.

قم بمحاذاة فتحة البرغي الثلاثة الخاصة بالعلبة المقاومة للماء مع برغي تركيب الكاميرا بالحامل، ثم قم بإحكام تركيب العلبة المقاومة للماء من خلال إدارة مقبض حمل الكاميرا (الشكل **4-6**).

주의점

- 두께가 일정한 핸들에 수평으로 설치하십시오.

**3** 핸들에 크래들을 설치합니다.
핸들에 크래들을 설치하십시오.
크래들의 각도를 결정하고 핸들에 조입니다(그림 **3-1**). 마지막으로 욱각 렌치 **4**로 볼트 로 조어 단단히 고정시킵니다(그림 **3-2**).

크래들이 단단히 고정되지 않으면

- 마운팅 쿠션 **2**의 크기와 크래들에 올바른 장착되었는지 여부를 확인합니다.
- 크래들과 핸들 사이에 조정 시트 **3**을 끼웁니다(그림 **3-3**). 자세한 내용은 "크래들이 핸들에 단단히 고정 되지 않는 경우"를 참조하십시오.

**4** 카메라를 크래들에 부착합니다.

카메라가 떨어지지 않도록 카메라와 핸들에 스트랩을 부착하는 것이 좋습니다.

카메라의 삼각대 나사 구멍을 크래들의 마운팅 나사와 맞춘 다음 카메라 마운팅 노브를 돌려 카메라를 고정시킵니다(그림 **4-1**).

**Sony 액션 캠을 크래들에 부착합니다.**
크래들에 부착하기 전에 방수 케이스에 액션 캠을 설치합니다.

방수 케이스의 삼각대 나사 구멍을 크래들의 카메라 마운팅 나사와 맞춘 다음 카메라 마운팅 노브를 돌려 방수 케이스를 고정시킵니다(그림 **4-6**).

주의점

- 마운팅 장치가 진동 등으로 인해 제대로 작동하지 않을 수도 있습니다.

**마운팅 플레이트의 각도를 조정하는 방법(그림 [B])**
크래들 왼쪽에 있는 버튼을 누른 상태로 각도를 조정합니다.

**크래들이 핸들에 단단히 고정되지 않는 경우**

조정 시트 **3**을 사용하여 크래들을 핸들에 단단히 고정시킬 수 있습니다.

이때 단계에 따라 조정 시트를 사용하여 크래들을 핸들에 부착합니다. 크래들이 제대로 부착되지 않으면 파손될 수도 있습니다.

1 크래들을 엮니다(그림 [C]-1).
마운팅 쿠션 **2**를 장착하는 자세한 방법은 과정 **1**을 참조하십시오.

2 조정 시트 **3**을 부착합니다(그림 [C]-2).
핸들 두께에 따라 얇은 조정 시트 또는 두꺼운 조정 시트를 사용하거나 두 개를 겹쳐서 사용합니다.

3 조정 시트 **3**을 조심스럽게 핸들에 맞추고 부착합니다(그림 [C]-3).

4 욱각 렌치 **4**로 볼트를 조이고 핸들에 크래들을 고정시킵니다(그림 [C]-4).

주의점

- \*보 표시된 부분 아래 조정 시트나 이물질이 끼지 않도록 하십시오. 크래들이 손상될 수 있습니다.

**크래들 설치기 완성된 모습(그림 [D])**
**A** 이 부분에 조정 시트나 이물질이 끼면 안됩니다.
**B** 이 부분에서는 조정 시트가 느슨하더라도 괜찮습니다.
**C** 조정 시트가 끼었습니다.

그림은 지름 24 mm 핸들에 설치된 모습입니다.

### 사양

지원되는 핸들 지름 22 mm - 32 mm

지원 장치 중앙
중량 200 g 이하

디자인 및 사양은 사전 통보 없이 변경될 수 있습니다.

### D

完整托座安裝圖/ 크래들 설치기 완성된 모습/ شکل توضیحي التركيب الحامل بالكامل



註

- 由於振動等原因安裝設備可能無法正常工作。

**如何調整安裝板的角度 (圖[B])**

按住托座左邊的按鈕，並且調整角度。

**如果托座無法穩固地固定在車把上**

該托座可利用調整片**3**穩固地固定在車把上。請遵循下列步驟使用調整片將托座固定在車把上。如果托座無法正確地固定，有可能會損壞。

- 1 打開托座 (圖[C]-1)。
更多安裝墊片**3**的細節，請參照步驟 **1**。
- 2 黏貼調整片**3** (圖[C]-2)。
根據車把厚度來使用薄或厚調整片，或將二者黏在一起使用。
- 3 仔細地對齊，並黏貼調整片**3**至車把 (圖[C]-3)。
- 4 用六角扳手**4**擰緊螺栓，將托座固定在車把上(圖[C]-4)。

註

- 切勿使調整片或任何夾物夾在標示位置\*的下方。托座可能會因此受損。

**完整托座安裝圖 (圖[D])**
**1** 調整片或異物在此不應夾住。
**2** 即使調整片在此已鬆脫，仍不是問題。
**3** 調整片被夾住。

此圖顯示直徑為24 mm車把上的安裝。

### 規格

支援車把直徑範圍 22 mm - 32 mm
支援裝置質量 (使用照相機安裝螺絲)

質量 200 g或更小

設計及規格如有變更，恕不另行通知。

### 한국어

### 주의사항

- 운전자는 도로 교통 법규를 준수할 의무가 있습니다. "서행" 표시된 무시 등과 같은 도로 안전 규칙의 위반 은 불법이며 사고나 부상을 입을 수 있습니다.
– 운전 중에 장비를 조작하지 마십시오.
- 기기를 올바르게 설치하십시오.

• 본 설명서의 지침에 따라 기기를 올바르게 설치하십시오. 기기가 올바르게 설치되지 않으면 사고가 발생할 수 있습니다.

- 제공된 액세서리 부품을 사용하여 기기를 안전하게 설치하십시오. 제공된 부품이 아닌 다른 부품을 사용하면 기기 내부가 손상되거나 부품이 헐거워질 수 있습니다. 그 결과 사고가 발생할 수 있습니다.

• 페기할 때 피에는 분해하거나 깨뜨리지 마십시오. 그러면 사고가 발생할 수 있습니다.

• 자전거를 타는 데 방해가 되는 위치에 기기를 설치하지 마십시오. 그러면 사고의 원인이 될 수 있습니다. 핸들, 브레이크 등이 제대로 작동하는지 확인하십시오.

• 교통 법규를 준수하고 전방 시야를 가릴 수 있는 위치 에 기기를 설치하지 마십시오. 전방 시야를 가리던 사고나 부상을 당할 수 있습니다.

• 카메라를 자전거에 장착된 채로 두지 마십시오. 직사 광선, 고온, 습기나 먼지가 많은 장소에 두면 배터리가 터지거나 누전되어 부상을 입을 수 있습니다.

• 카메라를 크래들에 단단히 부착하십시오. 크래들에 단단히 부착하지 않으면 카메라가 떨어지지 사고나 부상을 입을 수 있습니다. 카메라가 단단히 부착되었는지 확인하십시오.

• 크래들을 단단히 설치하십시오. 본 설명서의 지침에 따라 크래들을 핸들에 단단히 설치하십시오. 그렇지 않으면 크래들이 떨어져서 사고나 부상을 입을 수 있습니다.

• 장착 가능한 장비의 중량을 확인하십시오. 지원되는 중량 한계를 초과하는 장비를 장착하면 장비가 떨어져 서 부상을 입을 수 있습니다.

• 진동, 충격, 낙하, 열, 직사광선, 파편, 돌가루나 흙먼 지, 미나 눈 등으로 인해 마운팅 장비에 흠집이나 긁힘, 손상이 발생할 수 있습니다. 격렬한 환경에서 마운팅 장비를 사용하십시오.

• 본 기기는 자전거용으로 만들어졌습니다. 자전거 핸들 이외에는 장착하지 마십시오.

- 마운트된 장치가 진동으로 인해 제대로 작동하지 않을 수도 있습니다.

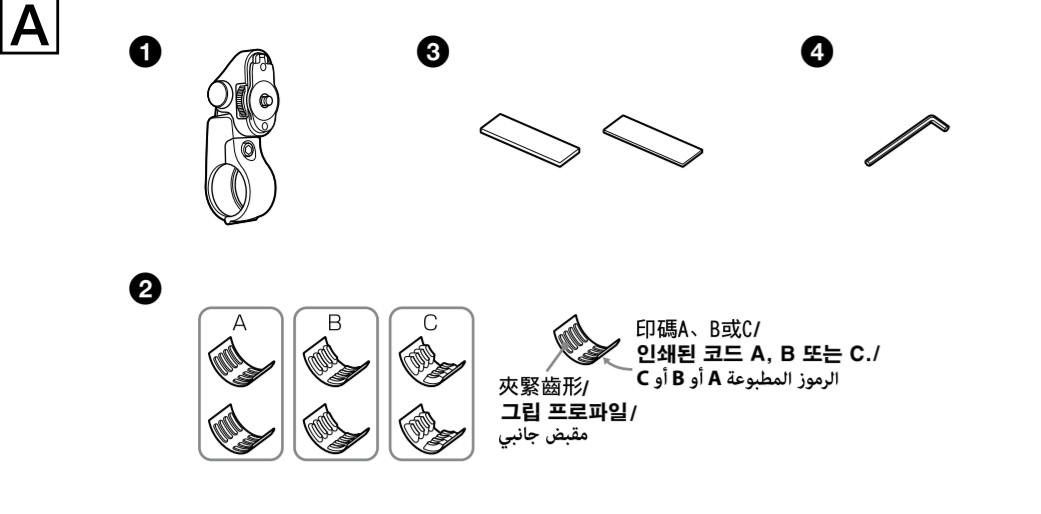
**이 사용설명서에 나오는 그림은 실제 제품과 다를 수 있습니다.**

### 번들로 제공되는 품목 확인(그림 [A] 참조)

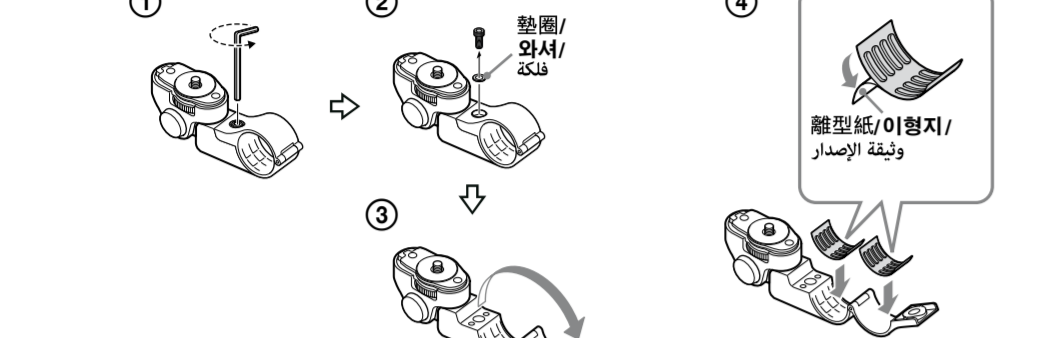
- 1 자전거용 크래들
- 2 마운팅 쿠션(A/B/C, 각각 2개)
  - A, B, C는 그림 프로파일 두께가 서로 다릅니다.
  - 마운팅 쿠션 A, B, C는 각각 이형지 중앙에 코드가 인쇄되어 있습니다.

- 3 조정 시트(두꺼운 것/얇은 것, 각각 1개)
- 4 욱각 렌치
- 4 사용설명서(본 문서)

디자인 및 사양은 사전 통보 없이 변경될 수 있습니다.



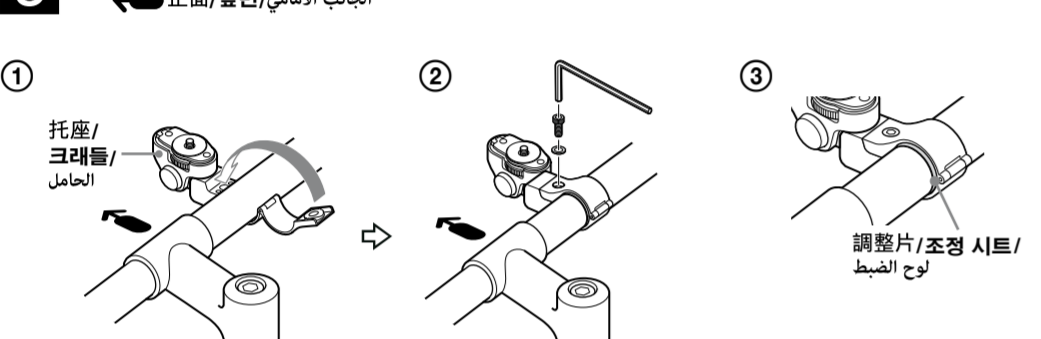
### 1



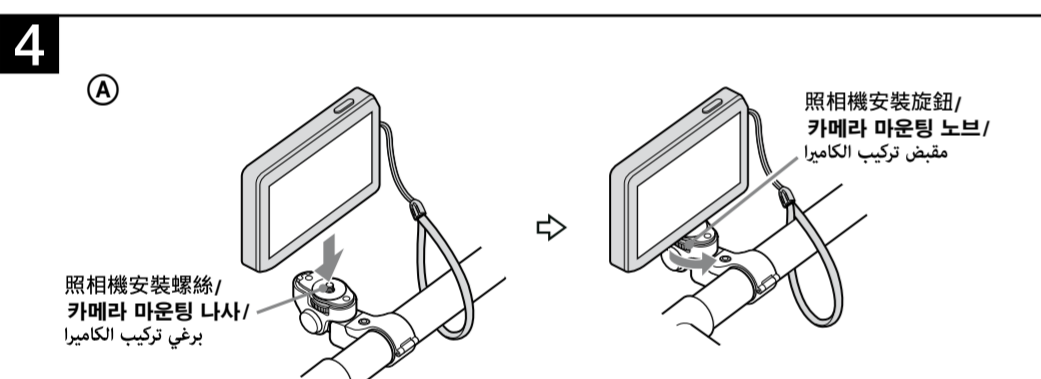
### 2



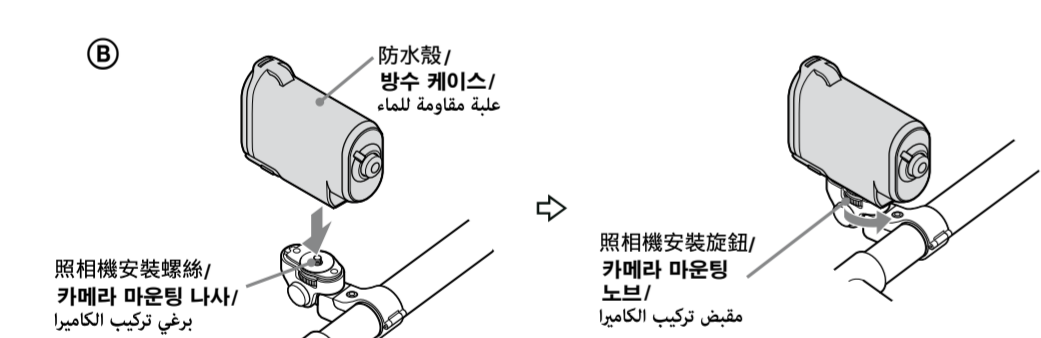
### 3



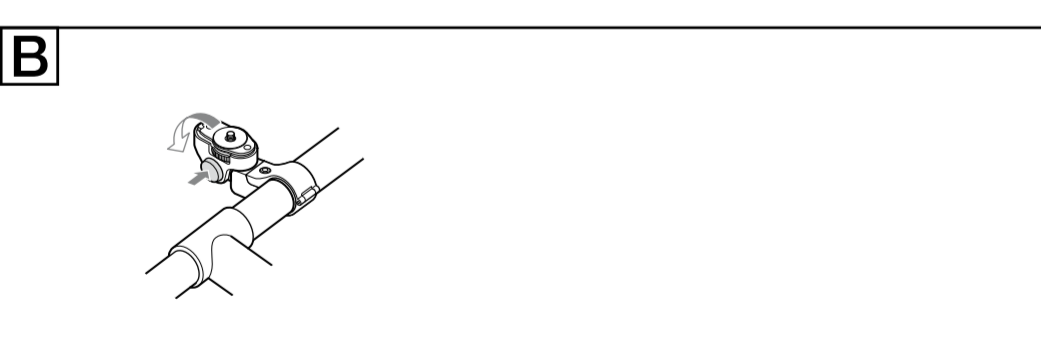
### 4



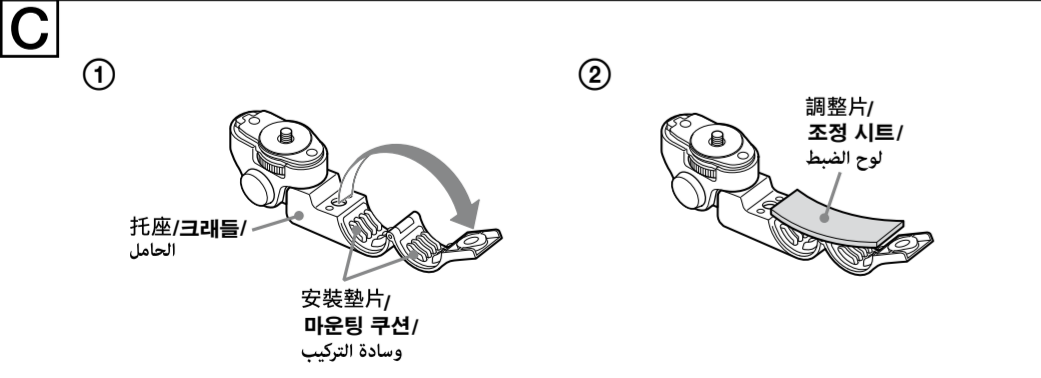
### B



### C



### 1



### 2

