

Мы всегда готовы помочь!

Зарегистрируйте свое устройство и получите поддержку на
www.philips.com/welcome

AZ783

Возник вопрос?
Обратитесь в
Philips



Руководство пользователя

PHILIPS

Содержание

1 Важная информация!	3
Опасность проглатывания батареи!	4

2 Проигрыватель CD	5
Введение	5
Комплектация	5
Описание основного устройства	6
Описание пульта ДУ	7

3 Начало работы	8
Подготовка пульта ДУ	8
Подключение питания	8
Включение	9
Выключение	9

4 Воспроизведение	9
Воспроизведение компакт-диска	9
Воспроизведение с устройств USB	9
Воспроизведение с внешнего устройства	10

5 Параметры воспроизведения	10
Управление воспроизведением	10
Программирование дорожек	11
Настройка звука	11

6 Прослушивание радио FM	12
Настройка FM-радиостанций	12
Автоматический поиск и сохранение радиостанций	12
Сохранение радиостанций вручную	12
Выбор сохраненной радиостанции	12

7 Другие возможности	13
Установка таймера отключения	13
Включение/выключение подсветки экрана	13
Прослушивание через наушники	13

8 Сведения об изделии	13
Характеристики	13
Поддерживаемые форматы дисков MP3	14
Информация о совместимости с USB	14
Обслуживание	15

9 Определение и устранение неисправностей	15
--	----

10 Важная информация!	16
------------------------------	----

1 Важная информация!

- Ознакомьтесь с данными инструкциями.
- Следуйте всем указаниям.
- Запрещается блокировать вентиляционные отверстия устройства. Устанавливайте устройство в соответствии с инструкциями производителя.
- Запрещается устанавливать устройство возле источников тепла, таких как батареи отопления, обогреватели, кухонные плиты и другие приборы (включая усилители), излучающие тепло.
- Не наступайте на сетевой шнур и не заземляйте его, особенно в области вилки, розетки и в месте выхода из устройства.
- Используйте только принадлежности/аксессуары, рекомендованные производителем.
- Отключайте устройство от сети во время грозы или во время длительного перерыва в использовании.
- При необходимости технической диагностики и ремонта обращайтесь только к квалифицированным специалистам. Проведение диагностики необходимо при любых повреждениях устройства, таких как повреждение сетевого шнура или вилки, попадание жидкости или какого-либо предмета в устройство, воздействие дождя или влаги, неполадки в работе или падение.
- Использование элементов питания.
ВНИМАНИЕ! Для предотвращения утечки электролита и во избежание телесных повреждений, порчи имущества или повреждения устройства соблюдайте следующие правила.
 - Вставляйте элементы питания правильно, соблюдая полярность,

указанную на устройстве (знаки + и -).

- Не устанавливайте одновременно элементы питания разных типов (старые и новые; угольные и щелочные и т.п.).
- При длительном перерыве в использовании извлекайте элементы питания.
- Запрещается подвергать элементы питания (аккумуляторный блок или батареи) воздействию высоких температур, включая прямые солнечные лучи, огонь и т.п.
- **ОСТОРОЖНО!** При неправильной замене батарей возникает опасность взрыва. Заменяйте батареи только такой же или эквивалентной моделью.
- Следует исключить попадание на устройство капель или брызг.
- Не помещайте на устройство потенциально опасные предметы (например, сосуды с жидкостями, зажженные свечи).
- Если для отключения устройства используется сетевой шнур или приборный штепсель, доступ к ним должен быть свободным.

Предупреждение

- Запрещается снимать корпус устройства.
- Запрещается устанавливать это устройство на другие электрические приборы.
- Запрещается смотреть на лазерный луч внутри устройства.

Правила безопасности при прослушивании





Внимание

- Во избежание повреждения слуха не слушайте музыку на большой громкости в течение длительного времени. Установите безопасный уровень громкости. Чем выше уровень громкости, тем меньше безопасное время прослушивания.

При использовании наушников соблюдайте следующие правила.

- Слушайте с умеренным уровнем громкости, с разумной продолжительностью.
- Старайтесь не увеличивать громкость, пока происходит адаптация слуха.
- Не устанавливайте уровень громкости, мешающий слышать окружающие звуки.
- В потенциально опасных ситуациях следует соблюдать осторожность или временно прерывать прослушивание.
- Избыточное звуковое давление, вызванное наушниками или гарнитурой, может привести к потере слуха.



Внимание

- Использование кнопок управления и регулировки или выполнение действий, отличных от описанных ниже, может привести к радиационному облучению и к другим опасным последствиям.

- В случае проглатывания батареи или ее попадания в организм немедленно обратитесь к врачу.
- При замене храните новую и использованную батареи в недоступном для детей месте. После замены проследите за тем, чтобы крышка отсека для батарей была надежно закрыта.
- Если надежно закрыть крышку отсека для батарей невозможно, откажитесь от дальнейшего использования устройства. Поместите его в недоступное для детей место и обратитесь к производителю.

Опасность проглатывания батареи!

- В устройстве или пульте ДУ может содержаться батарея таблеточного типа, которую легко можно проглотить. Хранить батареи необходимо в недоступном для детей месте! Попадание батареи внутрь может стать причиной тяжелых травм или смерти. В течение двух часов с момента попадания батареи внутрь могут возникнуть тяжелые ожоги внутренних органов.

2 Проигрыватель CD

Введение

Данная магнитола с CD позволяет:

- слушать FM-радио;
- прослушивать музыку с дисков, устройств USB и других внешних устройств;
- программировать последовательность воспроизведения дорожек.

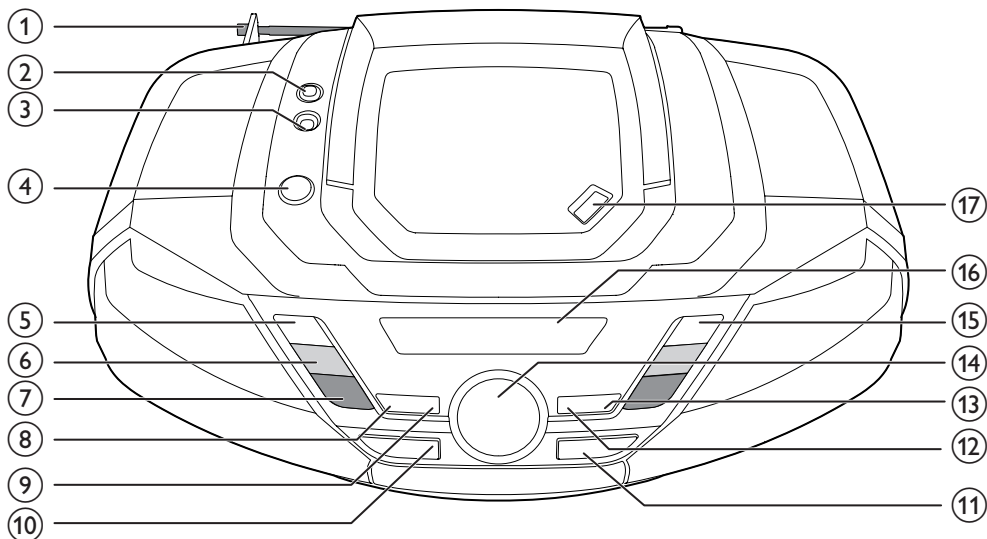
Устройство поддерживает функцию динамического усиления низких частот (DBB) и цифровое управление звуком (DSC), что позволяет добиться оптимального звучания.

Комплектация

Проверьте комплектацию устройства.

- Основное устройство
- Шнур питания переменного тока
- Пульт ДУ (с батареей)
- Краткое руководство пользователя
- Буклет со сведениями и примечаниями по безопасности

Описание основного устройства



① **Антенна FM**

- Улучшение приема FM-радио.

② 

- Разъем для наушников

③ **AUDIO-IN**

- Подключение внешнего аудиоустройства.

④ 

- Включение и выключение аудиосистемы.

⑤ 

- Остановка воспроизведения.
- Удаление программы.

⑥  **TUNING +/-**

- Переход к предыдущей или следующей дорожке.
- Настройка FM-радиостанций.
- Поиск по дорожке.

⑦ **ALBUM/PRESET +/-**

- Выбор сохраненной радиостанции.
- Переход к предыдущему или следующему альбому.

⑧ **PROG**

- Программирование дорожек.

⑨ **MODE**

- Выбор режима воспроизведения: повторное или в случайном порядке.

⑩ **SOURCE**

- Выбор источника.

⑪ 

- Гнездо USB.

⑫ **DBB**

- Включение или выключение динамического усиления низких частот.

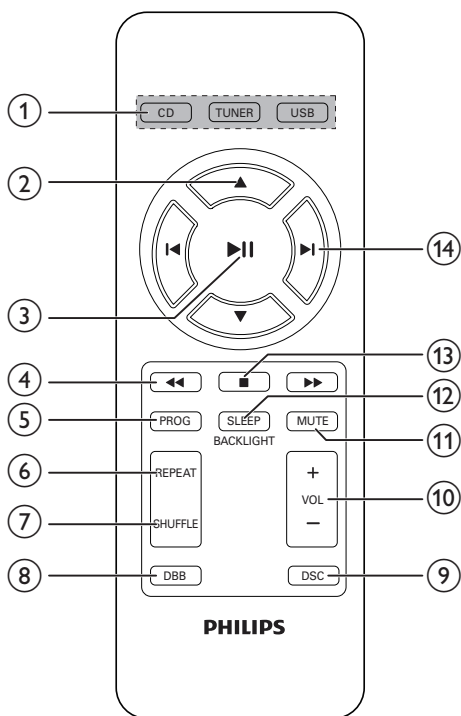
⑬ **DSC**

- Выбор предустановленных настроек звука.

- 14 VOL +/-
 - Регулировка громкости.
- 15 ►||
 - Запуск или приостановка воспроизведения.
- 16 Экран
 - Отображение текущего состояния.
- 17 OPEN•CLOSE
 - Открытие и закрытие отделения для диска.

- 2 ▲ / ▼
 - Переход к предыдущему или следующему альбому.
 - Выбор сохраненной радиостанции.
- 3 ►||
 - Запуск или приостановка воспроизведения.
- 4 ◀◀ / ▶▶
 - Поиск по дорожке.
- 5 PROG
 - Программирование радиостанций.
 - Программирование дорожек.

Описание пульта ДУ



- 1 Переключатель источника: CD, TUNER, USB
 - Выбор источника.

- 6 REPEAT
 - Выбор режима повторного воспроизведения.
- 7 SHUFFLE
 - Выбор режима воспроизведения в произвольном порядке.
- 8 DBB
 - Включение или выключение динамического усиления низких частот.
- 9 DSC
 - Выбор предустановленных настроек звука.
- 10 VOL +/-
 - Регулировка громкости.
- 11 MUTE
 - Отключение или включение звука.
- 12 SLEEP/BACKLIGHT
 - Установка таймера отключения.
 - Включение/выключение подсветки.
- 13 ■
 - Остановка воспроизведения.
 - Удаление программы.
- 14 ◀ / ▶
 - Переход к предыдущей или следующей дорожке.

3 Начало работы



Внимание

- Использование кнопок управления и регулировки или выполнение действий, отличных от описанных ниже, может привести к радиационному облучению и к другим опасным последствиям.

Всегда следуйте инструкциям, приведенным в данной главе.

При обращении в компанию Philips необходимо назвать номер модели и серийный номер изделия. Серийный номер и номер модели указаны на нижней панели устройства. Укажите эти номера здесь:

Номер модели _____

Серийный номер _____

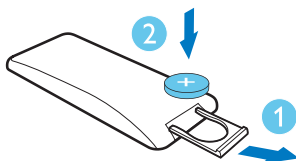
Подготовка пульта ДУ

При первом использовании

Удалите защитный ярлычок для активации батареи пульта ДУ.

Замена разряженной батареи.

- Откройте батарейный отсек.
- Вставьте одну батарею типа CR2025, соблюдая указанную полярность (+/-).



- Закройте отсек для батарей.

Подключение питания

В качестве источника питания для устройства может использоваться сеть переменного тока или батареи.

Вариант 1: от сети переменного тока



Предупреждение

- Риск повреждения устройства! Убедитесь, что напряжение электросети соответствует напряжению, указанному на задней или нижней панели устройства.
- Риск поражения электрическим током! При отключении адаптера переменного тока от электросети потяните за вилку адаптера. Не тяните за шнур питания.

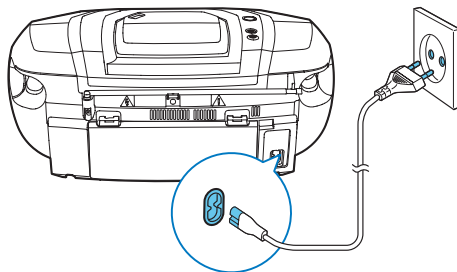
Подключите шнур питания АС к:

- разъему **AC~ MAINS** на устройстве;
- розетке электросети.



Совет

- Для экономии электроэнергии выключайте устройство после использования.



Вариант 2: от батарей



Внимание

- Батареи содержат химические вещества, поэтому их необходимо утилизировать в соответствии с применимыми правилами.

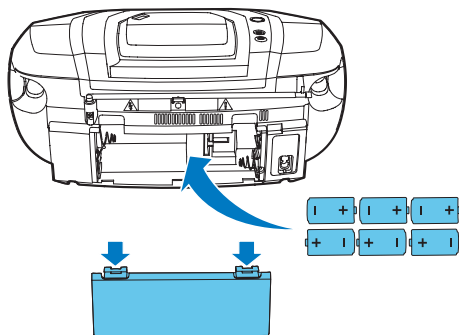


Примечание

- Батареи не входят в комплект устройства.

- Откройте отделение для батарей.

- 2 Вставьте 6 батареек (тип R-20, UM-1 или батарейки D), соблюдая указанную полярность (+/-).
- 3 Закройте отделение для батарей.



Включение

Нажмите ϕ .

- ↳ Устройство переключится на источник, который был выбран последним.



Совет

- Для выбора источника последовательно нажимайте **SOURCE** или кнопки выбора источника на пульте ДУ.

Выключение

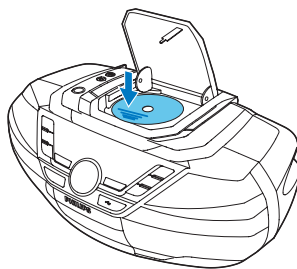
Снова нажмите ϕ .

- ↳ Подсветка индикаторной панели отключится.

4 Воспроизведе- ние

Воспроизведение компакт-диска

- 1 Нажмите **CD**, чтобы выбрать диск в качестве источника.
- 2 Нажмите кнопку **OPEN•CLOSE**, чтобы открыть лоток для диска.
- 3 Вставьте диск надписью вверх и закройте отделение для диска.
↳ Воспроизведение начнется автоматически.



Воспроизведение с устройств USB



Примечание

- Убедитесь, что на устройстве USB содержатся аудиофайлы поддерживаемых форматов.

- 1 Нажмите **USB** для выбора USB в качестве источника.
- 2 Вставьте устройство USB в разъем \leftarrow .
↳ Воспроизведение начнется автоматически. В противном случае нажмите **▶||**.

5 Параметры воспроизведения

Управление воспроизведением

В режиме CD или USB воспроизведение регулируется при помощи следующих функций.

◀◀ / ▶▶ Нажмите и удерживайте для быстрого перехода вперед/назад в пределах дорожки во время воспроизведения; отпустите кнопку для возобновления воспроизведения.

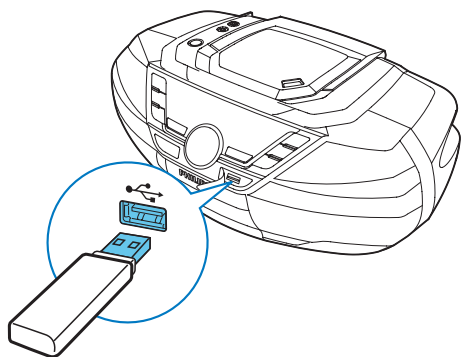
▲ / ▼ Переход к предыдущему или следующему альбому MP3/WMA.

◀ / ▶ Выберите аудиофайл.

▶ || Запуск или приостановка воспроизведения.

■ Остановка воспроизведения.

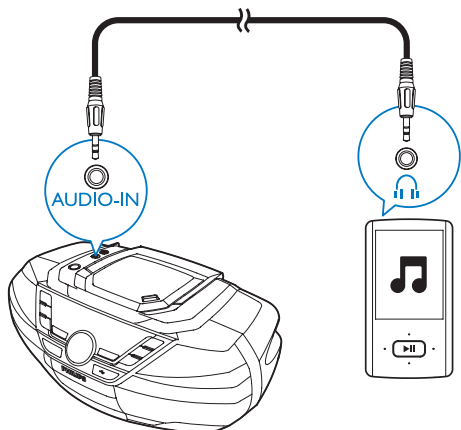
REPEAT [↻]: повторное воспроизведение текущей дорожки.
[↻] [↻]: повторное воспроизведение всех дорожек.
[↻] [↻] [↻]: повторное воспроизведение всех дорожек в произвольном порядке.
Для возврата к обычному режиму воспроизведения нажимайте кнопку **REPEAT**, пока не исчезнут значки режима повтора.




Воспроизведение с внешнего устройства

С помощью этого устройства также можно прослушивать музыку с внешних устройств, таких как MP3-плеер.

- 1 Последовательно нажимайте кнопку **SOURCE** для выбора в качестве источника [AUDIO-IN].
- 2 Подключите аудиокабель 3,5 мм (не входит в комплект) к:
 - разъему **AUDIO-IN** на устройстве;
 - разъему для наушников внешнего устройства.
- 3 Включите воспроизведение на внешнем устройстве (см. руководство пользователя устройства).








SHUFFLE []: воспроизведение дорожек в случайном порядке. Для возврата к обычному режиму воспроизведения нажимайте кнопку **SHUFFLE**, пока не исчезнет значок воспроизведение в случайном порядке.

 Совет

- При воспроизведении запрограммированных дорожек можно выбрать только [] и [ ALL].

Программирование дорожек

В режиме CD или USB можно запрограммировать до 20 дорожек.

- 1 Нажмите  для остановки воспроизведения.
- 2 Для перехода в режим программирования нажмите кнопку **PROG**.
↳ Начнет мигать индикация [**PROG**] (Программа).
- 3 Для дорожек MP3/WMA: с помощью кнопка **ALBUM/PRESET +/-** выберите альбом.
- 4 С помощью кнопок  /  выберите номер дорожки, затем нажмите кнопку **PROG** для подтверждения.
- 5 Повторите шаги 3 и 4, чтобы запрограммировать другие дорожки.
- 6 Нажмите кнопку  для воспроизведения запрограммированных дорожек.
↳ Во время воспроизведения отображается индикатор [**PROG**] (Программа).
 - Для удаления программы дважды нажмите .

Настройка звука


Во время воспроизведения доступны регулировка громкости и выбор звуковых эффектов.

Кнопка	Функциональные возможности
VOL +/-	Увеличение или уменьшение громкости.
MUTE	Включение или отключение звука.
DBB	Включение и выключение динамического усиления НЧ.
DSC	Выбор предустановленного звукового эффекта ROCK (Рок); CLASSIC (Классика); POP (Поп); JAZZ (Джаз)

6 Прослушивание радио FM

Настройка FM-радиостанций

Примечание

- Для улучшения качества приема полностью выдвиньте антенну FM и отрегулируйте ее положение.
- Значок  указывает, что эта радиостанция поддерживает вещание в стереоформате.

- 1 Нажмите **TUNER** для выбора радио FM.
- 2 Нажмите и удерживайте кнопку **◀/▶** в течение 2 секунд.
 - ↳ Отобразится индикация **[SEARCH]** (Поиск).
 - ↳ Настройка радиостанций с сильным сигналом выполняется автоматически.
- 3 Повторите шаг 2 для настройки других станций.

Настройка радиостанций со слабым сигналом

Последовательно нажимайте кнопку **◀/▶**, пока качество сигнала не станет оптимальным.

Автоматический поиск и сохранение радиостанций

Примечание

- Можно запрограммировать до 30 радиостанций FM.

В режиме радио нажмите и удерживайте кнопку **PROG** 2 секунды.

- ↳ Отобразится индикация **[AUTO STORE]** (автосохранение).
- ↳ Все доступные радиостанции FM будут сохранены в устройстве.
- ↳ Первая сохраненная радиостанция включится автоматически.

Сохранение радиостанций вручную

Примечание

- Можно запрограммировать до 30 радиостанций FM.

- 1 Настройтесь на какую-либо FM-радиостанцию.
- 2 Нажмите кнопку **PROG** для активации режима сохранения.
 - ↳ На дисплее начнет мигать индикация **[PROG]** (Программа).
- 3 С помощью кнопок **▲▼** выберите номер (от 1 до 30) для этой радиостанции, затем нажмите кнопку **PROG** для подтверждения.
 - ↳ Отобразится номер предустановленной станции и ее частота.
- 4 Для сохранения других радиостанций повторите перечисленные выше шаги.

Примечание

- Чтобы удалить сохраненную ранее радиостанцию DABFM, сохраните под ее номером другую станцию.

Выбор сохраненной радиостанции

В режиме FM с помощью кнопки **▲▼** выберите номер сохраненной станции.

7 Другие возможности

Установка таймера отключения

Данное устройство может автоматически переключаться в режим ожидания по истечении установленного периода времени. Когда устройство включено, последовательно нажимайте кнопку **SLEEP** для выбора периода до отключения (в минутах).

↳ При активации таймера отключения отображается значок **z²**.

Сброс таймера отключения


- Нажимайте **SLEEP** до появления индикации **[SLEEP OFF]** (сброс таймера отключения).

↳ Когда таймер отключения деактивирован, индикатор **z²** погаснет.

Включение/выключение подсветки экрана

Нажмите и удерживайте кнопку **BACKLIGHT** в течение 2 секунд.

Прослушивание через наушники

Вставьте штекер наушников в разъем  устройства.

8 Сведения об изделии



Примечание

- Информация о продукте может быть изменена без предварительного уведомления.

Характеристики

Усилитель

Максимальная выходная мощность	Общая 12 Вт
Частотный отклик	125—16 000 Гц, -3 дБ
Отношение сигнал/шум	> 55 дБА
Коэффициент нелинейных искажений	< 1 %
Входной аудиоразъем	650 мВт (средне-квадр.)

Диск

Тип лазера	Полупроводниковый
Диаметр диска	12 см/8 см
Поддержка дисков	CD-DA, CD-R, CD-RW, MP3-CD, WMA-CD
Цифровой аудиообразователь	24 бит/44,1 кГц
Коэффициент нелинейных искажений	< 1 %
Частотный отклик	125—16 000 Гц, -3 дБ
Отношение сигнал/шум	> 55 дБА

Радио

Частотный диапазон	87,5—108 МГц
Шкала настройки	50 кГц
Коэффициент нелинейных искажений	< 3 %
Отношение сигнал/шум	> 50 дБА

Общие

Параметры питания	
- От сети	220—240 В~, 50/60 Гц;
переменного тока	
- От батарей	9 В, 6 x 1,5 В, батареи типа D/R20

Энергопотребление во время работы	15 Вт
-----------------------------------	-------

Энергопотребление в режиме ожидания	< 0,5 Вт
-------------------------------------	----------

Размеры	
- Основное устройство (Ш x В x Г)	435 x 170 x 271 мм

Вес (основное устройство)	2,5 кг
---------------------------	--------

Поддерживаемые форматы дисков MP3

- ISO9660, Joliet
- Максимальное количество записей: 512 (в зависимости от длины имени файла)
- Максимальное количество альбомов: 255
- Поддерживаемые частоты выборки: 32 кГц, 44,1 кГц, 48 кГц
- Поддерживаемые скорости передачи : 32~256 (кбит/с), переменная скорость передачи

Информация о совместимости с USB

Совместимые устройства USB:

- флэш-накопитель USB (USB 2.0 или USB 1.1)
- плеер с флэш-памятью USB (USB 2.0 или USB 1.1)
- Карты памяти (для работы с данным устройством требуется дополнительное устройство считывания карт памяти)

Поддерживаемые форматы:

- Формат файловой системы устройства USB или карты памяти: FAT12, FAT16, FAT32 (объем сектора: 512 байт)
- Скорость передачи MP3 (скорость передачи данных): 32-320 Кбит/с и переменная скорость передачи данных
- WMA v9 или более ранней версии
- Каталоги с вложениями до 8 уровней
- Количество альбомов/ папок: макс. 99
- Количество дорожек/ записей: макс. 999
- Тэг ID3 v2.0 или более поздней версии
- Имя файла в Unicode UTF8 (максимальная длина: 128 байтов)

Неподдерживаемые форматы:

- Пустые альбомы: пустой альбом — это альбом, не содержащий файлов MP3/ WMA. Альбом не будет отображаться на дисплее.
- Файлы неподдерживаемых форматов пропускаются. Например, документы Word (.doc) или файлы MP3 с расширением .dlf игнорируются и не воспроизводятся.
- Аудиофайлы AAC, WAV, PCM
- Файлы WMA, защищенные от копирования (DRM) (.wav, .m4a, .m4r, .mp4, .aac)
- Файлы WMA в формате Lossless (без потери качества)

Обслуживание

Очистка корпуса

- Используйте мягкую ткань, слегка смоченную в мягком чистящем средстве. Не пользуйтесь моющими средствами, содержащими спирт, растворители, аммиак или абразивные вещества.

Очистка дисков

- При загрязнении диска протрите его чистящей тканью. Протирайте диск от центра к краям.



- Не используйте растворители, такие как бензол, разбавители, чистящие средства, имеющиеся в продаже, или спреи-антистатики для аналоговых носителей.

Очистка линзы проигрывателя дисков

- При продолжительном использовании на линзе проигрывателя дисков могут скапливаться грязь и пыль. Для обеспечения высокого качества воспроизведения следует очищать линзу проигрывателя дисков с помощью специального чистящего средства для линз от Philips или других доступных в продаже средств. Следуйте инструкциям по использованию чистящего средства.

9 Определение и устранение неисправностей



Предупреждение

- Запрещается снимать корпус прибора.

Для сохранения действия условий гарантии запрещается самостоятельно ремонтировать систему.

При возникновении неполадок в процессе использования данного прибора перед обращением в сервисную службу проверьте следующее. Если не удастся решить проблему, посетите веб-сайт Philips (www.philips.com/support). При обращении в компанию Philips устройство должно находиться поблизости, номер модели и серийный номер должны быть известны.

Отсутствует питание

- Проверьте правильность подключения сетевой вилки устройства.
- Проверьте наличие электропитания в сетевой розетке.
- Установите батареи, соблюдая указанную полярность (знаки +/–).
- Замените элементы питания.

Нет звука или звук с помехами

- Отрегулируйте громкость.

Система не реагирует

- Отключите и снова подключите сетевой кабель к розетке, затем включите систему повторно.
- В целях экономии энергии система отключается автоматически через 15 минут после окончания воспроизведения дорожек и отсутствия команд управления.

Пульт ДУ не работает

- Перед нажатием любой функциональной кнопки выберите необходимый источник при помощи пульта ДУ, а не главного устройства.
- Поднесите пульт ДУ ближе к системе.
- Установите элементы питания, соблюдая полярность (+/-), как указано на устройстве.
- Замените элементы питания.
- Направьте пульт ДУ непосредственно на датчик на передней панели системы.

Устройство USB не поддерживается

- Устройство USB несовместимо с устройством. Попробуйте подключить другое устройство.

Диск не обнаружен

- Вставьте диск.
- Убедитесь, что диск вставлен правильно.
- Подождите, пока сконденсированная на линзе жидкость исчезнет.
- Замените или очистите диск.
- Используйте финализированные CD и диски соответствующих форматов.

Плохой прием радиосигнала

- Увеличьте расстояние между системой и телевизором или видеомagneфоном.
- Полностью расправьте антенну FM.

10 Важная информация!



Данное изделие соответствует требованиям Европейского Союза по радиопомехам. Внесение любых изменений, не одобренных Philips Consumer Lifestyle, может привести к лишению пользователя права управлять оборудованием.



Изделие разработано и изготовлено с применением высококачественных деталей и компонентов, которые подлежат переработке и повторному использованию.



Маркировка символом перечеркнутого мусорного бака означает, что данное изделие попадает под действие директивы Европейского совета 2002/96/EC. Узнайте о раздельной утилизации электротехнических и электронных изделий согласно местному законодательству. Действуйте в соответствии с местными правилами и не выбрасывайте отработавшее изделие вместе с бытовыми отходами. Правильная утилизация отработавшего изделия поможет предотвратить возможные негативные последствия для окружающей среды и здоровья человека.



В изделии содержатся элементы питания, которые попадают под действие

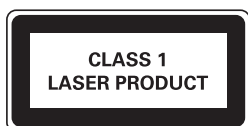
директивы ЕС 2006/66/ЕС и не могут быть утилизированы вместе с бытовым мусором. Узнайте о раздельной утилизации элементов питания согласно местному законодательству, так как правильная утилизация поможет предотвратить негативные последствия для окружающей среды и здоровья человека.

Информация о влиянии на окружающую среду

Изделие не имеет излишней упаковки. Мы попытались сделать так, чтобы упаковочные материалы легко разделялись на три типа: картон (коробка), бумажная масса (буфер) и полиэтилен (мешки, защитный пенопластовый лист).

Материалы, из которых изготовлена система, могут быть переработаны и вторично использованы специализированными предприятиями. Соблюдайте местные нормативные требования по утилизации упаковочных материалов, выработавших ресурс элементов питания и старого оборудования.

На устройстве имеются следующие этикетки.



Символ оборудования класса II



Этот символ указывает на то, что устройство оснащено системой двойной изоляции.



Незаконное создание копий материалов, защищенных от копирования, в том числе компьютерных программ, файлов, музыкальных записей и записей теле- и радиопередач, может являться нарушением закона об авторском праве и быть уголовно наказуемым. Данное оборудование не может быть использовано в этих целях.



Логотипы USB-IF являются товарными знаками компании Universal Serial Bus Implementers Forum.



Windows Media и логотип Windows являются товарными знаками или зарегистрированными товарными знаками корпорации Microsoft в США и/или других странах.

Примечание

- Табличка с обозначениями расположена на нижней панели устройства.



Specifications are subject to change without notice
© 2013 Koninklijke Philips Electronics N.V.
All rights reserved.

AZ783_12_UM_V1.0

