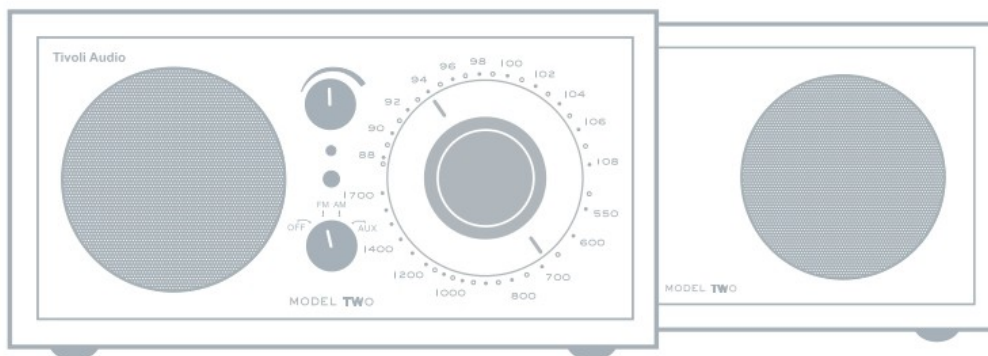


РУКОВОДСТВО ПОЛЬЗОВАТЕЛЯ

MODEL TWO®



Tivoli Audio™




Этот символ предупреждает пользователя о наличии внутри устройства неизолированного «опасного» напряжения, достаточно высокого, чтобы представлять для человека угрозу поражения электрическим током.



Этот символ предупреждает пользователя о наличии важной информации по использованию и обслуживанию устройства в прилагаемой к нему документации.

ВАЖНАЯ ИНФОРМАЦИЯ ПО ТЕХНИКЕ БЕЗОПАСНОСТИ

1. Прочитайте данное руководство.
2. Сохраните руководство.
3. Примите к сведению все предупреждения.
4. Следуйте всем рекомендациям.
5. **ВНИМАНИЕ!** Чтобы снизить риск воспламенения и удара электрическим током не подвергайте устройство воздействию дождя и влаги.
6. Для очистки пользуйтесь только сухой тканью.
7. Не закрывайте вентиляционные отверстия. При установке следуйте инструкции производителя.
8. Не устанавливайте прибор около источников тепла: отопительной батареи, обогревателя, плиты и других устройств, вырабатывающих тепло (включая усилитель).
9. Не пренебрегайте защитными свойствами полярной или заземленной вилки. Полярная вилка содержит два плоских контакта, один из которых шире другого. На вилке с заземлением находятся два плоских контакта и заземляющий штырь. Широкий контакт и штырь заземления предназначены для обеспечения вашей безопасности. Если вилка не входит в вашу розетку, обратитесь к электрику для замены устаревшей розетки.
10. Обеспечьте защиту сетевого шнура, чтобы никто случайно не наступил на него или не зацепил. В особенности это касается участков у вилки, розетки и у гнезда, где провод входит в устройство.
11. Используйте только те приспособления/аксессуары, которые рекомендованы производителем.
12. Используйте только те подставки, стойки на колесах, кронштейны и столы, которые рекомендованы производителем или входят в комплект. Будьте осторожны при перемещении стойки на колесах вместе с устройством, чтобы избежать травм в результате падения конструкции. 
13. Отключайте устройство из розетки во время грозы или если вы не собираетесь им пользоваться в течение длительного времени.

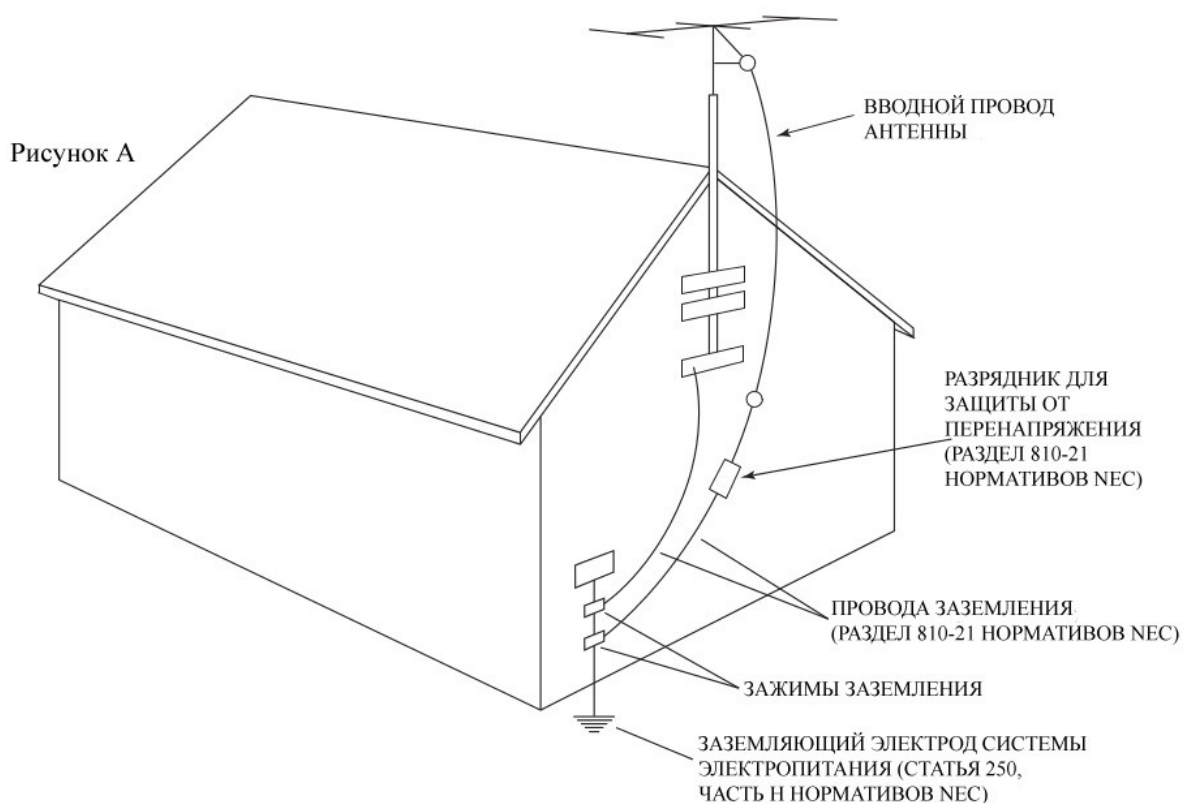
14. При необходимости технического обслуживания обратитесь к специалистам. Техническое обслуживание требуется, если аппарат подвергся повреждениям любого рода, к примеру, поврежден сетевой шнур или вилка, на устройство была пролита жидкость или упали предметы, прибор подвергся воздействию дождя или влаги, падению или нарушена его нормальная работа.

15. По результатам тестирования данный прибор соответствует нормативам, указанным в части 15 правил Федерального агентства по связи США (FCC). Эти нормативы были разработаны для обеспечения надлежащей защиты от вредных помех при установке устройства в жилых помещениях. Устройство генерирует, использует и может излучать радиочастотную энергию. Установка и использование прибора в нарушение инструкций может вызвать вредные помехи в беспроводной связи. Тем не менее, нет гарантии отсутствия помех и при правильном расположении устройства. Если оборудование вызывает вредные помехи в телевизионном или радиоприёме (что можно проверить, выключив и снова включив устройство), пользователю рекомендуется попробовать устранить помехи одним из следующих способов:

- Повернуть или переместить принимающие антенны.
- Увеличить расстояние между оборудованием и приёмником.
- Подключить оборудование и приёмник к различным электрическим цепям.

16. Если к изделию подсоединена внешняя антенна или кабельная сеть, убедитесь, что они заземлены и обеспечивают защиту от скачков напряжения и разрядов статического электричества. Статья 810 Национального электротехнического кодекса США (NEC) ANSI/NFPA 70 содержит информацию относительно надлежащего заземления мачтовых антенн и несущих конструкций; проводов, идущих к устройству отвода от антенны излишнего заряда; об установке этих устройств; калибре заземляющих проводов; подсоединении к заземляющим электродам, а также о требованиях, предъявляемых к заземляющим электродам.

См. рисунок А.



17. Чтобы обеспечить дополнительную защиту прибора, отключайте его из розетки во время грозы или если вы не собираетесь им пользоваться в течение длительного времени. Эта мера предосторожности позволит избежать повреждений устройства от молнии или в результате скачков напряжения.

18. Наружную антенну не следует располагать вблизи линий электропередачи или силовых и осветительных сетей, а также там, где она может упасть на такие силовые линии и сети. При установке наружной антенны необходимо соблюдать предельную осторожность, так как контакт с такими линиями может привести к фатальным последствиям.

19. Для работы устройство должно подключаться только к источнику тока с теми параметрами, которые указаны на задней панели. Для приборов, которые работают от внешнего источника питания, в случае потери или поломки блока питания необходимо использовать его точную замену. Для приборов, работающих от аккумулятора, обратитесь к руководству по эксплуатации.

20. В следующих ситуациях выключите устройство из розетки и обратитесь к квалифицированному специалисту технического обслуживания:

1. При повреждении сетевого шнура или вилки.
2. Если на устройство была пролита жидкость или упал какой-либо предмет.
3. Если устройство подверглось воздействию дождя или воды.
4. Если устройство не работает надлежащим образом при соблюдении инструкций по эксплуатации.
5. Если прибор подвергся падению или повреждению любого рода.
6. Если произошли заметные изменения в работе устройства.

21. Держите прибор на безопасном расстоянии от открытого огня, например от горящей свечи.

22. Аппарат должен быть защищен от случайных брызг. Не допускается ставить на устройство объекты, заполненные жидкостью, например вазы.

23. Рекомендуемая температура эксплуатации от 5°C до 40°C.

24. Вход 12VDC позволяет данному устройству работать на катерах и в жилых фургонах при использовании дополнительного адаптера с предохранителем 12VDC, 1A.

25. **ВНИМАНИЕ:** В выключенном состоянии сохраняется соединение с сетью, однако питание на электрические контуры не подается.

РУКОВОДСТВО К УСТРОЙСТВУ MODEL TWO

Поздравляем вас с приобретением устройства Model Two компании Tivoli Audio. Мы уверены, что Model Two - это один из лучших стерео аналоговых настольных радиоприемников, существующих сегодня на рынке.

Мы понимаем, что вам не терпится начать использование вашего нового радиоприемника, но уделите сначала время прочтению этого руководства по эксплуатации и правил техники безопасности. Если у вас возникают какие-либо вопросы, без колебаний обращайтесь к вашему дилеру или в компанию Tivoli Audio.

Сохраните коробку и оригинальную упаковку на случай, если вам когда-либо понадобится переслать устройство, так как повреждения во время транспортировки не входят в заводскую гарантию.

От лица всех нас благодарим вас за выбор Tivoli Audio. Наслаждайтесь работой радиоприемника Model Two!

О КОМПАНИИ TIVOLI AUDIO

Том Девесто основал компанию Tivoli Audio с целью предоставить покупателям простые в использовании и высококачественные аудио товары с элегантным дизайном. Ранее он работал на должностях исполнительного директора и руководителя отдела исследований и разработок в компании Cambridge SoundWorks*, где, благодаря ему, появились многие из самых популярных мультимедийных изделий и устройств для домашних развлечений. Том Девесто также занимал высшие руководящие посты в отделах по разработке продукции корпораций Advent и Kloss Video.

Любовь Генри Клосса (Henry Kloss) (1929-2002) к аудио уходит корнями в начало 1950-х годов, когда, будучи студентом Массачусетского института технологий (MIT), он начал создавать акустические системы для своих сокурсников, желающих насладиться прямыми FM-трансляциями Бостонского симфонического оркестра. При поддержке Эдвина Армстронга, изобретателя FM, и сотрудников лаборатории MIT в 1952 он основал компанию Acoustic Research. Там Генри стал соавтором революционного изобретения акустической системы закрытого типа AR1, навсегда изменившей способ воспроизведения аудио. В 1957 он стал одним из основателей KLN, где представил энтузиастам сферы аудио акустическую систему Model Six, настольный FM радиоприемник Model Eight и портативный фонограф Model 11. Десятью годами позже, в корпорации Advent, Клосс разработал один из первых проекционных телевизоров (который принес ему премию Эмми), а также один из первых кассетных магнитофонов широкого потребления, где использовалась технология подавления шумов Dolby B**. После продолжительной работы над проекционным телевидением в компании Kloss Video Генри вместе с Томом Девесто в 1988 учредили Cambridge SoundWorks. В 2000 в возрасте 70 лет Генри вернулся с пенсии для производства совместно с Девесто признанного критиками оригинального настольного моно радиоприемника Model One.

* Cambridge SoundWorks - это зарегистрированный товарный знак компании Creative Labs (Сингапур).

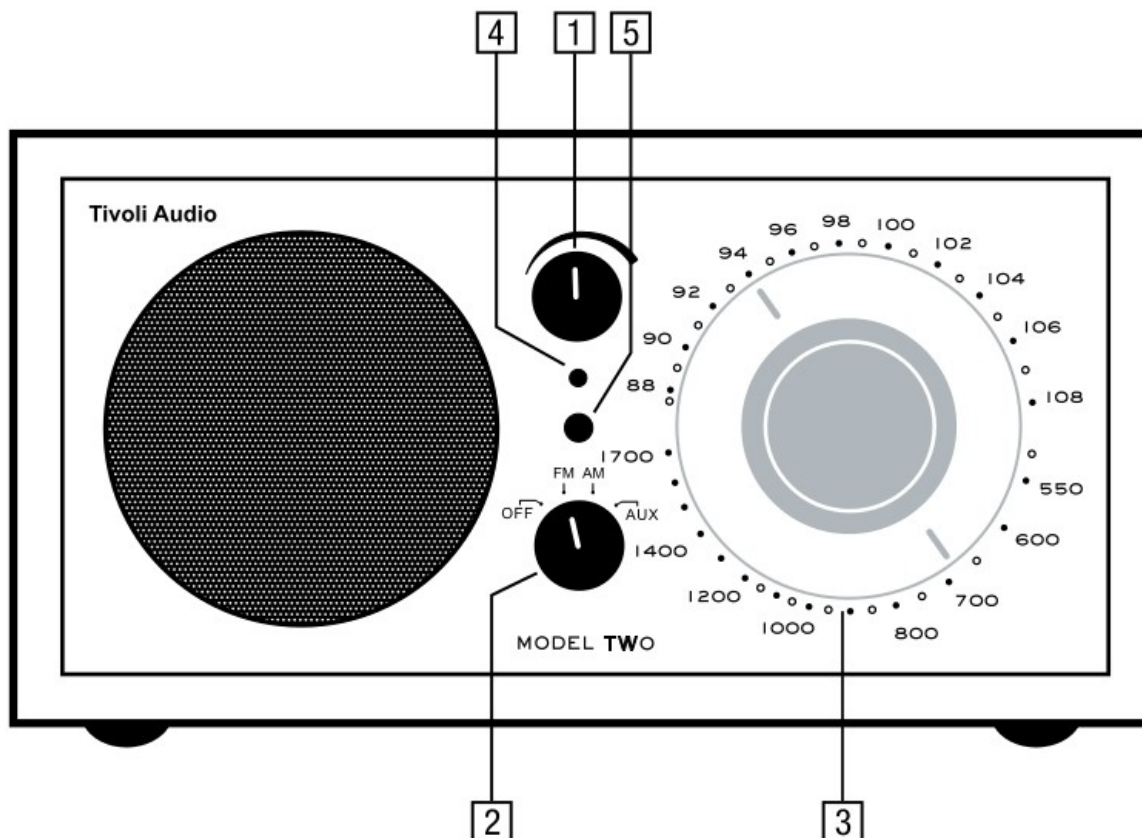
** Dolby является зарегистрированным товарным знаком корпорации Dolby Labs, Inc.

В упаковке вместе с устройством Model Two должны быть:

- Одна (1) внешняя FM антенна
- Один (1) сетевой шнур 2,7 м
- Одно (1) основное устройство Model Two с самоклеющимися резиновыми ножками
- Один (1) правый динамик с кабелем RCA и самоклеющимися резиновыми ножками

В случае отсутствия любого из этих предметов обратитесь к продавцу или в компанию Tivoli Audio.

ОПИСАНИЕ ЭЛЕМЕНТОВ (ПЕРЕДНЯЯ ПАНЕЛЬ)



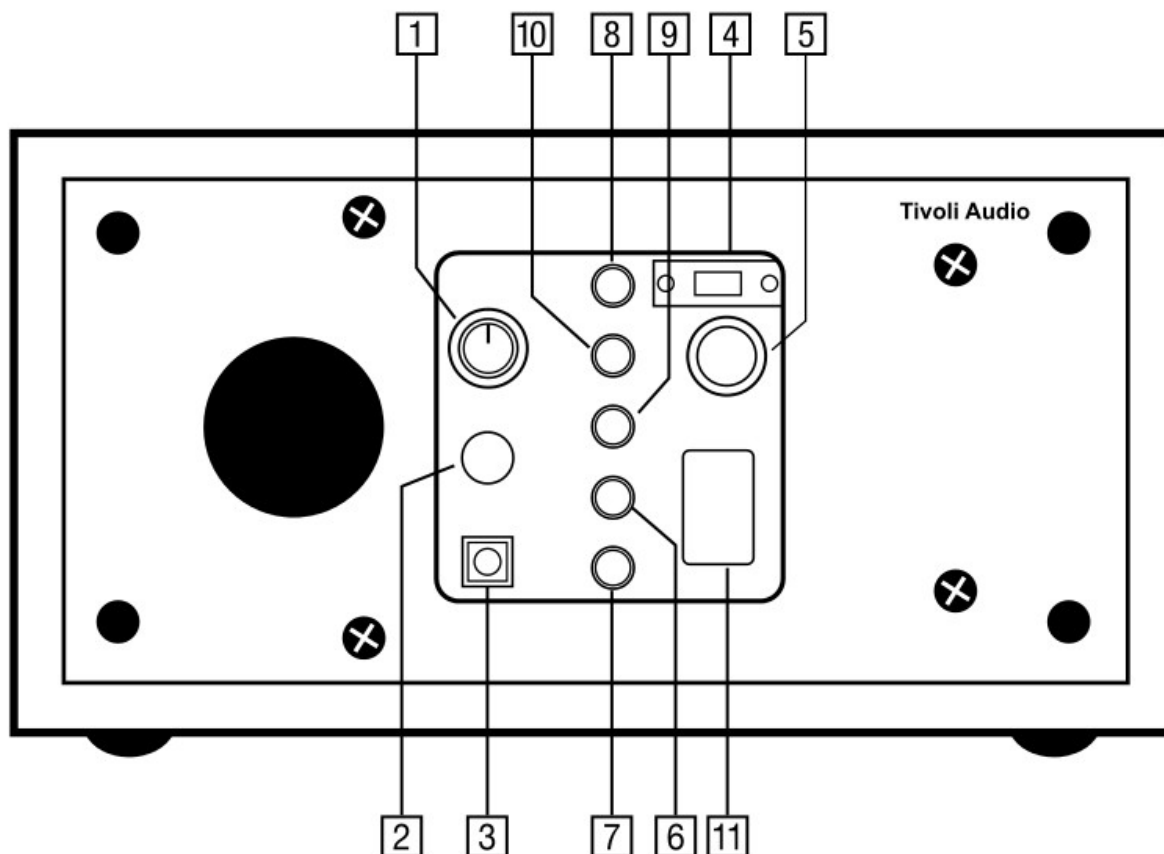
1. ГРОМКОСТЬ: Вращение ручки вправо увеличивает, а вращение влево - уменьшает громкость динамиков Model Two. Эта ручка также регулирует громкость в наушниках.

2. OFF/FM/AM/AUX: Поворот ручки на один щелчок вправо включит прослушивание FM-диапазона, на два щелчка вправо - AM-диапазона, на три щелчка - прием с дополнительного устройства.

3. РУЧКА НАСТРОЙКИ: Вращение аналоговой круговой шкалы настройки вправо и влево регулирует частоту в FM (верхняя половина шкалы) и AM (нижняя половина шкалы) диапазонах.

4. ИНДИКАТОР НАСТРОЙКИ: Горит наиболее ярко при наилучшем приеме. Некоторые AM-станции, доступные для прослушивания, не приведут к загоранию индикатора - чистота их звучания должна настраиваться на слух. В положении AUX индикатор может остаться гореть или выключиться, в зависимости от положения шкалы AM.

ОПИСАНИЕ ЭЛЕМЕНТОВ (ЗАДНЯЯ ПАНЕЛЬ)



1. БАЛАНС: При повороте регулятора баланса вверх будет звучать динамик на основном устройстве, вниз - правый динамик. Центральное положение соответствует балансу обоих динамиков.

2. R-SPR: Подсоедините в это гнездо кабель RCA от правого динамика.

3. 12VDC: Данное гнездо предназначено для работы Model Two от источника постоянного тока. Ни в коем случае не подключайте источники постоянного и переменного тока одновременно.

4. ПЕРЕКЛЮЧАТЕЛЬ FM АНТЕНН: Переключатель между внутренней и внешней FM антеннами. Данный переключатель не оказывает влияние на прием в AM-диапазоне.

5. РАЗЪЕМ ДЛЯ ПОДКЛЮЧЕНИЯ ВНЕШНЕЙ FM АНТЕННЫ: Радиоприемник Model Two содержит встроенные AM и FM антенны. Чтобы улучшить прием в FM-диапазоне подсоедините к данному f-разъему внешнюю FM-антенну и переместите переключатель FM антенн в положение EXTERNAL (ВНЕШНЯЯ). Отрегулируйте положение антенны до получения хорошего сигнала. Дополнительную информацию вы можете получить в разделе Прием сигнала.

6. РАЗЪЕМ ДЛЯ НАУШНИКОВ: Подключите в данный стерео разъем наушники (не входят в комплект) для индивидуального прослушивания музыки. Громкость звука в наушниках настраивается ручкой регулировки громкости. При включенных наушниках звук на основной динамик не подается. В данный разъем подключается штекер «миниджек» 1/8".

6. AUX IN: Для прослушивания аудиозаписей с другого устройства (CD-плеера, цифрового (mp3) плеера, компьютера и т.д.) через динамики Model Two подсоедините это

устройство к данному стерео выходу. В данный разъем подключается штекер «миниджек» 1/8".

7. REC OUT: Вы можете осуществлять запись с радиоприемника Model Two, подсоединив в данный стерео разъем аудиовыход кассетного магнитофона (или другого записывающего устройства). Вы также можете использовать радиоприемник Model Two как высококачественный аналоговый тюнер FM, подключив его к аудиовыходу предварительного или интегрированного усилителя. При использовании данного разъема динамики будут продолжать работать. В данное гнездо подключается штекер «миниджек» 1/8".

8. MIX IN: Подсоедините аудиовыход с вашего компьютера (или другого устройства) в данный стерео разъем для прослушивания этого аудио совместно с тюнером или записями с другого устройства, если таковое подключено. Уровень громкости необходимо регулировать на источнике звука. В данное гнездо подключается штекер «миниджек» 1/8".

9. AC INPUT: Подсоедините в данное гнездо прилагаемый к устройству сетевой шнур.

ПРИЕМ СИГНАЛА

Внутренние FM и AM антенны обеспечат хороший уровень приема. Дополнительная наружная антенна сделает прием наилучшим. В качестве альтернативы можно использовать компактную внешнюю FM антенну или дополнительную дипольную FM антенну с адаптером. Расположение компактной антенны возле окна или внешней стены обеспечит более четкий сигнал по сравнению с местоположением в глубине здания. Что касается AM-диапазона, попробуйте поворачивать радиоприемник до получения наилучшего сигнала. Прием в AM-диапазоне можно улучшить подключением дополнительной внешней беспроводной AM антенны. Здания с наружной обшивкой из бетона, стали или алюминия затрудняют прохождение сигнала. Бытовые электроприборы, электрическое одеяло, компьютеры, CD-плееры и другие электронные устройства также могут оказывать негативное воздействие на качество сигнала или вызывать помехи. Если вы сталкиваетесь с такими явлениями, передвиньте радиоприемник Model Two подальше от источника помех или подключите его в розетку, в которую не подсоединены другие устройства. Металлические поверхности также могут препятствовать приему сигнала в AM-диапазоне.

ДОПОЛНИТЕЛЬНЫЕ ДИНАМИКИ

Радиоприемник Model Two был разработан для использования совместно с дополнительным правым динамиком. Не подключайте другие динамики к устройству Model Two. Такие действия аннулируют гарантию и могут вывести из строя радиоприемник и/или динамик.

РАЗМЕЩЕНИЕ

Расположите прибор на плоской устойчивой поверхности. Не закрывайте расположенный снизу фазоинвертор. Радиоприемник Model Two и динамик можно располагать как вертикально, так и горизонтально. Расположение на книжной полке, в шкафчике или близко к стенам и углам может усилить басы. В Model Two применено магнитное экранирование, тем не менее, рекомендуется размещать динамики не ближе 8 см от компьютерного монитора или телевизора.

ОЧИСТКА

Ни в коем случае не используйте абразивные моющие средства или растворители на радиоприемнике. Избегайте распыляющихся полиролей. Перед очисткой выключите радиоприемник Model Two из розетки. Для очистки передней поверхности можно использовать слегка влажную, мягкую ткань. Окрашивание или появление пятен на деревянном корпусе делает гарантию недействительной.

В корпусе изделий Tivoli Audio использован настоящий древесный шпон. Поскольку характеристики натурального дерева сильно варьируются, достичь точного соответствия цвета и фактуры между основным устройством и динамиком, а также между разными моделями, невозможно. Вы также можете заметить, что со временем под воздействием солнечных лучей дерево темнеет. Это опять-таки нормальное явление для настоящего дерева.

ОГРАНИЧЕННАЯ ГАРАНТИЯ

Компания Tivoli Audio производит товары, соответствующие очень высоким стандартам качества. Мы уверены в превосходной работе наших изделий. В связи с этим мы предоставляем первоначальному собственнику ограниченную гарантию того, что изделие не будет содержать дефектов материалов и изготовления, сроком один год. Настоящая гарантия не подлежит передаче.

Данная ограниченная гарантия распространяется на функциональные свойства изделия при его нормальном надлежащем использовании в соответствии с настоящим руководством пользователя. Гарантия не распространяется на неполадки или повреждения, появившиеся вследствие некорректной или нецелесообразной эксплуатации или установки, дефектных комплектующих, модификаций, ремонта неуполномоченными лицами, повреждений или потерь при транспортировке, плохого обращения, случайных повреждений, эксплуатации при некорректных значениях напряжения/силы тока, скачков напряжения, молний и других стихийных природных явлений, чрезмерной влажности, естественного износа, коммерческого использования или покупки не у официального дилера. Для гарантийного обслуживания может потребоваться доказательство покупки в качестве свидетельства того, что продажу осуществил официальный дилер. **За сервисным обслуживанием или ремонтом обращайтесь к продавцу или местному дистрибьютору.**

При возврате любых моделей, приобретенных непосредственно у Tivoli Audio через наш сайт, по телефону, по почте или по факсу, необходимо четко указать на внешней стороне посылки номер разрешения на возврат (RA). Этот номер можно получить, позвонив в службу по работе с клиентами Tivoli Audio (1 877 297 9479) и предоставив модель изделия, серийный номер, примерную дату покупки и подробное описание проблемы, либо заполнив форму разрешения на возврат на нашем сайте. **ИЗДЕЛИЯ, ВОЗВРАЩЕННЫЕ В TIVOLI AUDIO БЕЗ ДЕЙСТВИТЕЛЬНОГО НОМЕРА RA, БУДУТ ПЕРЕНАПРАВЛЕНЫ ОТПРАВИТЕЛЮ.**

Вскрытие и разборка изделия лишает силы настоящую ограниченную гарантию. Внутри нет деталей, требующих обслуживания пользователем. Tivoli Audio не оплачивает расходы, вызванные исправлением проблем с приемом сигналов, устранением электростатических помех и шумов внешнего происхождения, потерей времени, неудобством, утратой возможности эксплуатации изделия или повреждением в результате некорректной эксплуатации устройства.

В случае, если изделие возвращено в период действия гарантии и пригодно для сервиса в соответствии с настоящей ограниченной гарантией, мы бесплатноотремонтируем или заменим любые дефектные детали в разумный промежуток времени.

ДАННАЯ ОГРАНИЧЕННАЯ ГАРАНТИЯ ПРЕДОСТАВЛЯЕТ ВАМ ОПРЕДЕЛЕННЫЕ ЮРИДИЧЕСКИЕ ПРАВА, ДЕЙСТВУЮЩИЕ ПРИ ОПРЕДЕЛЕННЫХ ОБСТОЯТЕЛЬСТВАХ. КРОМЕ ТОГО, ВЫ МОЖЕТЕ ОБЛАДАТЬ ДРУГИМИ ПРАВАМИ ПРИМЕНИТЕЛЬНО К ПРИОБРЕТЕННОМУ ВАМИ ИЗДЕЛИЮ. ЭТИ ПРАВА МОГУТ ОТЛИЧАТЬСЯ В РАЗНЫХ СТРАНАХ. В НЕКОТОРЫХ МЕСТАХ НЕ ДОПУСКАЕТСЯ ИСКЛЮЧЕНИЕ, ОГРАНИЧЕНИЕ ИЛИ ИЗМЕНЕНИЕ ОПРЕДЕЛЕННЫХ ПРАВ ИЛИ ИХ ЮРИДИЧЕСКОЙ СИЛЫ. В ЭТИХ СИТУАЦИЯХ ОГРАНИЧЕННАЯ ГАРАНТИЯ ДЕЙСТВИТЕЛЬНА ТОЛЬКО В ТЕХ РАМКАХ, КОТОРЫЕ ДОПУСКАЕТ ПРИМЕНИМЫЙ ЗАКОН.

Положения данной ограниченной гарантии замещают любые другие гарантии и положения, кроме тех, которые постулируются законом. Данная ограниченная гарантия не влияет на любые юридические права, предоставляемые вам законом, и не исключает получение вами любой компенсации, предусмотренной законом.

В штатах и странах, где установление пределов ответственности не запрещено законодательством, максимальная ответственность компании Tivoli Audio не превышает покупную стоимость изделия. В штатах и странах, где законы не допускают ограничения ответственности, Tivoli Audio ответственна не более чем за прямой ущерб от телесных повреждений и/или повреждений личного и недвижимого имущества, произошедших в результате халатности Tivoli Audio.

Там, где это не запрещено законом, Tivoli Audio не несет ответственность за предвиденные, случайные, косвенные и непрямые убытки. В некоторых местах не допускается исключение или ограничение компенсации предвиденных, случайных, косвенных и не прямых убытков или ограничение ответственности определенной суммой, так что приведенные выше ограничения или исключения могут не распространяться на вас.

Данная ограниченная гарантия становится недействительной, если наклейка с серийным номером отсутствует или надпись на ней не может быть прочтена.

За обслуживанием за пределами США обратитесь к вашему местному дистрибьютору.

Если вы приобрели контракт на продленное обслуживание у вашего продавца, и вам требуется сервисное обслуживание по окончании срока действия данной ограниченной гарантии, обратитесь к поставщику услуг по контракту продленного обслуживания.

В целях вашего удобства вы можете зарегистрировать свое изделие для гарантийного обслуживания на нашем сайте www.tivoliaudio.com. На вас не лежит никакого юридического обязательства предоставить личную информацию. Тем не менее, такая информация позволит нам вести учет по приобретенным вами изделиям Tivoli Audio и лучше понять покупателей наших изделий. Полученная информация будет использована компанией Tivoli Audio в маркетинговых нуждах и, в разрешенных случаях, для связи с вами по вопросам приобретенных вами изделий, а также других изделий Tivoli Audio или иных компаний, которые могут вас заинтересовать. Предоставленная вами информация может быть обработана в другой стране.

Вы можете направить ваши вопросы на нашу электронную почту mail@tivoliaudio.com

СПЕЦИФИКАЦИЯ

Модель:	Tivoli Audio® Model Two®
Тип:	AM/FM аналоговый настольный стерео радиоприемник
Головка громкоговорителя:	Две головки широкого диапазона 3" (76,2 мм)
Габариты:	212,7 мм (ширина) x 114,3 мм (высота) x 133,35 мм (длина)
Масса:	4,1 кг

Все технические характеристики могут подвергаться изменениям без предварительного уведомления.

Tivoli Audio сохраняет за собой право изменять характеристики изделия без предварительного уведомления.

Tivoli Audio, логотип Tivoli Audio и Model Two являются товарными знаками компании с ограниченной ответственностью Tivoli Audio, LLC.

Автором данного руководства является Питер Скиера (Peter Skiera). Руководство не может быть воспроизведено полностью или частично без разрешения компании Tivoli Audio. На момент печати вся информация, содержащаяся в данном руководстве, была достоверной. Компания Tivoli Audio не несет ответственности за операциональные, технические и редакторские ошибки/пропуски. Последнюю версию руководства пользователя вы можете найти на нашем сайте.

Дополнительную информацию о других удивительных изделиях Tivoli Audio вы можете получить на нашем сайте или обратившись к нам напрямую:

Tivoli Audio, LLC
Seaport Center
70 Fargo Street, Suite 900
Boston, MA 02210 USA
1.877.297.9479
www.tivoliaudio.com
help@tivoliaudio.com

M1BTNA071612

Tivoli Audio™