

Руководство пользователя

Цифровой спутниковый приемник

- Поддержка SD (MPEG2) в стандарте DVB-S
- Встроенный картоприемник Сопах (Карта вставляется чипом вниз)
- Возможность записи на внешний USB-носитель (PVR Ready)
- Режим Time Shift (пауза, перемотка при просмотре видео)
- Выход HDMI
- Низкое энергопотребление (менее 1Вт в ждущем режиме)
- Совместим с Diseqc 1.0, 1.1
- Поддержка EPG
- Многоязычное меню, включая русский
- Игры

Пульт дистанционного управления



Кнопка	Функция
POWER -	Переключение приемника в режим ожидания.
HDMI	Переключение видео-выхода HDMI/SCART
MUTE -	Режим «без звука».
REC, STOP, PAUSE, PLAY	Управление функциями PVR (режим Time Shift, запись, воспроизведение)
ЦИФРОВЫЕ КНОПКИ 0-9	Выбор каналов или ввод параметров.
MENU	Открыть Главное Меню или выйти из текущего меню.
LAST -	Переключение на последний просмотренный канал.
EPG	Отображение программы передач.
EXIT	Отмена пользовательского выбора, выход из меню.
◀VOL/▶VOL (REW/FF)	Изменение уровня громкости. Функция перемотки в режиме PVR/Time Shift.
CH ▲/CH ▼	Перемещение курсора или переключение каналов. Переход в режим PVR/Time Shift
OK	Отображение списка каналов, выбор элементов меню.
INFO	Отображение информации о текущем канале.
FAV	Отображение списка избранных каналов.
TEXT	Отображение телетекста на текущем канале.
FIND	Поиск каналов по имени с помощью цифровых кнопок
SUB-T	Установка субтитров.
AUDIO	Установка звуковой дорожки.
FILE	Записанные файлы.
TV/R	Переключение режимов Радио и ТВ.
CARD	Менеджер активации смарт-карты (опция)
MAILBOX	Почтовый менеджер (опция)
STATUS	Окно состояния ресивера
БЕЛАЯ, ЖЕЛТАЯ, ЧЕРНАЯ, КРАСНАЯ, ЗЕЛЕНАЯ, СИНЯЯ КНОПКА	Цветные кнопки работают в соответствии с их функциями, указанными в текущем меню

Подключение

Убедитесь, что в комплекте поставки присутствуют следующие компоненты:

- Приемник
- Пульт дистанционного управления
- Руководство пользователя
- Батарейки - 2x AAA (опция)

Для установки батареек откройте заднюю крышку на ПДУ, поместите батарейки в гнездо в соответствии со схемой полярности, после не забудьте закрыть гнездо защитной крышкой.

Затем подключите кабель от конвертера на антенне (1) к коннектору SAT IN (3) приемника. Используйте кабель HDMI или SCART (4) для подключения к ТВ (2). По завершению процедуры подключите кабель питания (5) к сети.

Включите ТВ. Через некоторое время на экране появится меню приемника. Если же меню не отображается, то, возможно, выбран неправильный внешний источник изображения. Сверьте подключение с инструкцией для ТВ.

Примечание

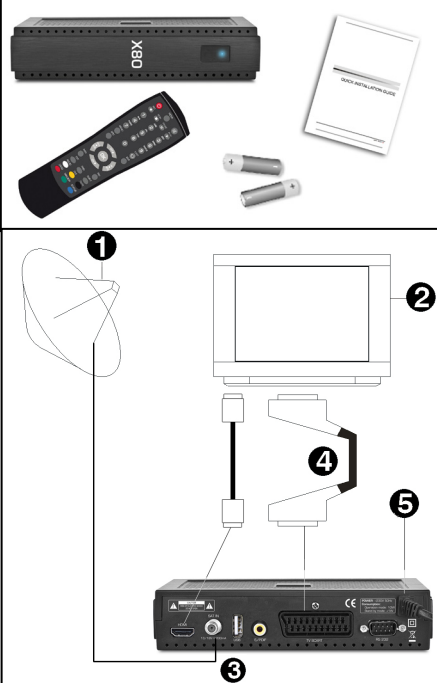
Работа с внешним USB носителем

Во время работы с USB носителем следует обращать внимание на следующие моменты:

- Носитель совместим с USB 2.0 и обладает соответствующими параметрами чтения и записи,
- Носитель содержит один раздел, корректно отформатированный в поддерживаемый формат,
- Носитель должен быть снабжен внешним питанием (в том случае, если он относится к аксессуарам с высоким потреблением питания),
- Не отсоединяйте носитель во время чтения/записи,
- Не используйте переполненный или фрагментированный носитель,

Несоблюдение данных требований может привести к некорректной работе устройств, а в отдельных случаях даже к их повреждению.

Производитель не несет ответственности за любые повреждения и потери данных с внешнего носителя во время его взаимодействия с приемником, а также за функциональные нарушения, возникшие в результате работы приемника.



Автоматическое выключение питания

В соответствии с требованиями Европейского Союза ваш ресивер оборудован функцией «Автоматическое выключение питания».

В случае переключения ресивера в режим ожидания питание будет отключаться автоматически через 3 часа. На практике это значит, что если в течении этого времени ваш ресивер не получит никаких команд с пульта дистанционного управления или передней панели приемника, то выключится автоматически. Перед выключением (в течении 2 минут) предупреждение об этом появится на экране телевизора. Также следует отметить, что по умолчанию эта функция включена в версию программного обеспечения для стран Европейского Союза, но по вашему запросу ее можно отменить в соответствующем пункте меню ресивера.

Легкая установка

После включения приемник готов к показу каналов, установленных по умолчанию.

Если же после включения приемника вы не обнаружили каналов, то следует создать список следующими способами:

- Сбросить приемник на настройки по умолчанию
- Произвести поиск для составления собственного списка каналов

Восстановление списка каналов по умолчанию

Для восстановления списка по умолчанию выберите пункт меню **Инструменты** с помощью кнопок ▲/▼. Используйте **OK** для входа в меню. Если система запросит пароль, то следует его ввести. (Пароль по умолчанию - 0000). Используйте кнопки ▲/▼ для выбора опции **Заводские настройки** и нажмите **OK**. Кнопками ◀/▶ установите опцию в значение “ДА” и подтвердите выбор, нажав **OK**. Через некоторое время перезагрузите ресивер.

Если после проделанной операции каналы появились, но отсутствует изображение и видна надпись “Нет сигнала!”, то обратитесь к следующей части данного руководства.

Настройка сигнала со спутника

Для установки спутника выберите пункт меню **Установка**, пользуясь кнопками ▲/▼. Нажмите **OK** и введите пароль, если нужно (по умолчанию это - 0000). Используя кнопки ◀/▶ перейдите на Список спутников и нажмите **OK**. В этом подменю кнопками ▲/▼ выберите нужный спутник и отметьте его кнопкой **OK**. Затем используя кнопку **MENU** вернитесь в меню **Установка**.

Если ваша система позволяет принимать сигнал с нескольких спутников, то следует выбрать пункт **Установка антенны** и нажать **OK**. Кнопками ◀/▶ вы можете выбрать нужный порт DiSEqC1.0 или DiSEqC1.1. Нажмите кнопку **MENU** для возврата в меню **Инсталляция**. Теперь ваша антенна установлена и готова к приему сигнала.

Поиск каналов

После установки антенны вы сможете создать собственный список каналов.

Если вы хотите удалить все текущие каналы из списка то перейдите в меню **Редактор каналов**. Если система запросит пароль, то следует его ввести (пароль по умолчанию - 0000). Используйте кнопки ▲/▼ для выбора пункта **Удалить все** и нажмите **OK**. Кнопками ◀/▶ выберите вариант “Да” в появившемся диалоговом окне и подтвердите выбор кнопкой **OK**. Через несколько секунд список каналов очистится.

После этого перейдите в меню **Инсталляция**. Нажмите **OK** для входа. Если система запросит пароль, то следует его ввести (пароль по умолчанию - 0000). Используйте кнопки ▲/▼ для выбора пункта **Поиск нескольких спутников** и нажмите **OK**. Здесь выбираете пункт **Поиск** и нажмите **OK**. Приемник начнет поиск по всем выбранным в списке спутникам. Процедура может занять некоторое время.

Если даже после всех проделанных шагов приемник все еще не показывает, то настоятельно рекомендуем обратиться местному специалисту по установке или дилеру.

Структура меню и описание функций

Меню/Подменю

Функция

Редактировать каналы

- Список каналов ТВ
- Список каналов радио
- Удалить все

Данное меню позволяет организовывать каналы.

- Управление списком каналов ТВ.
- Управление списком каналов радио.
- Удалить все каналы из списка.

Инсталляция

- Список спутников
- Установка антенны
- Одиночный поиск
- Поиск нескольких спутников
- Список ТП
- Субменю оператора

Данное меню позволяет настроить антенну и сканировать спутники.

- Выбор спутников для поиска каналов.
- Конфигурация Антенны / Конвертера.
- Поиск каналов с одного спутника (выбирается из списка).
- Поиск каналов со всех выбранных спутников из списка.
- Управление списком ТП для спутников.
- В зависимости от версии ресивера это меню может содержать добавочные данные оператора (опция)*

Установка системы

- Язык
- Система ТВ
- Установки времени
- Установка таймера
- Условный доступ Соpax
- Родительский контроль
- Свойства меню
- Избранное
- Другое

В данном меню можно настроить интерфейс пользователя

- Выбор языка звуковых дорожек и язык в меню.
- Выбор настроек экрана - PAL/NTSC , 16:9/4:3, RGB/CVBS.
- Настройка времени – часовой пояс, ручная установка.
- Выбор времени для запуска программ.
- Информация о смарт-карте.
- Блокировка доступа к каналам и элементам меню.
- Изменение прозрачности меню, режима субтитров.
- Управление группами избранных каналов.
- Другие настройки – питание конвертера, звук наличия сигнала (помогает при настройке антенны).

Инструменты

- Информация
- Заводские установки
- Обновление через RS232
- Обновление через USB
- Обновление ПО через OTA
- Содержимое USB

Данное меню позволяет просматривать информацию о ПО.

- Отображение информации о версии ПО и аппаратной части.
- Восстановление заводских настроек приемника.
- Возможность копирования программного обеспечения (или его части, например, списка каналов) в другой ресивер через RS232, используя нуль-модемный кабель.
- Возможность обновления программного обеспечения ресивера через USB (файл с обновлением записывается на USB-носитель и загружается с него).
- Обновление ПО приемника через поток со спутника. (опция)
- Возможность просмотра различных файлов и каталогов, сохраненных на USB носителе (не все типы файлов поддерживаются).
- Список сообщений полученных от оператора.

Почтовый ящик

В данном меню содержатся игры.

Игры

Запись

- Менеджер записи
- Настройка PVR
- HDD информация

В этом меню вы можете управлять функциями Time Shift, записи и воспроизведения записанного.

- Возможность просмотра записанных ранее программ.
- Возможность установки параметров для записи и time shift.
- Показывает информацию о подключенном USB-носителе.

Проблемы и решения

Внимательно ознакомьтесь с информацией о возможных неполадках и путях их устранения. Если же проблема по своей сложности выходит за рамки, описанный в данном пункте, то следует отдать/передать приемник для ремонта квалифицированному специалисту.

Проблема	Возможная причина	Рекомендуемое решение
Питание отсутствует	Кабель питания подключен некорректно	Плотно вставьте кабель в гнездо, включите питание, если оно не появится, то подождите 5-10 минут.
Ресивер не показывает кодированные каналы	Не вставлена смарт-карта или неправильно вставлен карт-ридер слот	Вставьте смарт-карту в соответствие с описанием в слот на правой стороне ресивера чипом вниз.
	Смарт-карта не активирована	Используя кнопку CARD войдите в менеджер активации смарт-карты и следуйте инструкциям на экране.
Поиск не работает	Антенна не настроена	Настройте антенну или используйте другую
	Антенна используется некорректно	Используйте антенну с 75 Ω входным кабелем
Изображение отсутствует	Входные параметры неверны	Введите параметры диапазона и частоты корректно
	Кабель видеосигнала подключен некорректно	Подключите провод заново
Цвет отсутствует	Режим выходного изображения не соответствует режиму ТВ	Сбросить рабочий режим
	Кабель видеосигнала подключен некорректно	Подключите провод заново
Пульт ДУ не работает	Выходная видеосистема ресивера не соответствует системе ТВ	Сбросьте систему
	Батарейки установлены некорректно	Установите батареи верно
	Батарейки сели	Замените батареи
	Расстояние до сенсора слишком велико	Сократите расстояние до приемника
Язык субтитров и звуковой дорожки не совпадает	Сенсор под воздействием яркого света	Переставьте приемник
Звук отсутствует	Вы выбрали неверную звуковую дорожку	Нажмите кнопку Audio для смены дорожки
	Приемник в режиме «Без звука»	Отключите режим «Без звука»
	Уровень громкости слишком низкий	Увеличьте громкость
Нет звука	Кабель подключен некорректно	Подключите кабель заново
Иногда пропадает звук	Возможность короткого замыкания	Поправьте соединение кабеля и включите питание приемника

Меры безопасности

Внимание:



Предупреждение: Символ молнии в равнобедренном треугольнике означает предупреждение для пользователя о «опасном напряжении», чтобы предотвратить риск поражения током.



Предупреждение: Чтобы уменьшить риск поражения током, не следует открывать корпус. Обратиться с этим к квалифицированному персоналу сервисной службы.



Предупреждение: Восклицательный знак в равнобедренном треугольнике означает предупреждение пользователя о том, чтобы обратить особое внимание на надлежащее обслуживание и содержание устройства.

Внимание: Держать устройство вдали от воды. Не использовать вблизи наполненных ваз, умывальников, моек, ванн, бассейнов и т.п.

Внимание: Не ставить свечи или лампы на корпус, существует риск возникновения пожара

Внимание: Приемник должен быть подключен к такому типу питания, как написано в инструкции обслуживания или описано на приемнике. Если Вы не уверены, какой тип питания в вашей сети, проконсультируйтесь у местного дилера или поставщика электроэнергии.

Внимание: Не открывать корпус и не касаться никаких деталей внутри приемника. Проконсультироваться с местным дилером по технической помощи в случае проблем.

Чистка приемника: После отключения устройства от питания, можно очистить корпус, панель и пульт дистанционного управления при помощи мягкой тряпки, слегка смоченной водой с добавлением мягкого моющего средства.

Дополнительные устройства: Не следует использовать никакие приставки и/или другие типы вспомогательных устройств, не апробированных производителем. Ненадлежащие дополнительные устройства могут вызвать возникновение риска пожара, поражения током или другие повреждения.

Положение: Отверстия и вырезы в корпусе служат для охлаждения устройства и предотвращения его перегрева. Не следует закрывать эти отверстия или блокировать их, укладывая устройство на мягкое основание, например, на кровать, ковер и т.п., а также не следует класть устройство вблизи обогревателей и других источников тепла.

Защита провода питания: Нельзя наступать на провод питания. Обратите также, пожалуйста, особое внимание на предохранение штепселей и гнезд от повреждения.

Защита от воздействия жидкостей и твердых тел: Не вкладывать никакие предметы в приемник через вентиляционные отверстия, это может привести к повреждению приемника, пожару или поражению током. Не выливать никакие жидкости на приемник.

Указание: При определенных условиях на приемнике может оседать влага: Когда приемник резко перенесен из холодной среды в теплое место, Сразу после включения отопления вблизи приемника, Во влажном, заполненном паром помещении.

Если влага попадет внутрь, приемник может работать неправильно. Чтобы решить эту проблему, отключите приемник от питания и оставьте его примерно на два часа, чтобы позволить влаге испариться.

Замена деталей: В случае повреждения и необходимости ремонта устройство следует передать в авторизованную сервисную службу. Неавторизованный ремонт может вызвать риск пожара, поражения током или возникновение других угроз.

Проверка безопасности: После осуществления технических осмотров или ремонтов пользователю рекомендуется потребовать от ремонтирующей сервисной службы проведения полной проверки безопасности устройства, чтобы гарантировать, что устройство в хорошем техническом состоянии.

Защита окружающей среды



Внимание!

Ваш продукт отмечен этим символом. Он информирует о запрете размещения с другими отходами. Изношенное электрическое и электронное оборудование подлежит отдельной системе сбора отходов.

Информация по утилизации – устранению отходов для пользователей электронного оборудования в домашних хозяйствах. Изношенное электронное и электрическое оборудование не следует удалять в емкости, предназначенные для отходов, но в соответствии с законом об отходах оно предназначено для переработки.

После введения предписаний Евросоюза, касающихся обращения с отходами, домашние хозяйства могут бесплатно сдавать изношенное электронное и электрическое оборудование в назначенные пункты сбора отходов или в случае такого же вида оборудования, в пункты розничной продажи.

Для получения точной информации на эту тему следует связаться с местными властями.

В случае оборудования устройств батареями, следует в силу предписаний утилизировать батареи отдельно в соответствии с требованиями местных предписаний.

Надлежащая утилизация электрических и электронных отходов обеспечивает их правильное получение и переработку. Таким образом, Вы помогаете предотвратить отрицательное влияние опасных веществ на окружающую среду и здоровье людей.

Неадекватная переработка электронных и электрических отходов отрицательно влияет на окружающую среду.

Информация для деловых фирм в странах Европейского Союза

В случае необходимости утилизации продукта, предназначенного для торговых целей, следует связаться с представителем местным дилером для получения информации о способе, возможной стоимости возврата и переработки продуктов. В случае необходимости возврата продукта небольшого размера и в небольшом количестве, можно обратиться в местные пункты сбора отходов.

Страны, не входящие в Европейский Союз

В случае необходимости утилизации продукта следует связаться с местными властями для получения информации по способу правильной переработки.

Декларация соответствия

Производитель подтверждает соответствие данного продукта следующим директивам и стандартам:

Low Voltage Directive 2006/95/EC

EN 60065:2002+A1:2006+A11:2008

EMC Directive 2004/108/EC

EN 55 013:2001+A1:2003+A2:2006

EN 55 020:2007

EN 61 000-3-2:2006+A1:2009+A2:2009

EN 61 000-3-3:2008

Модель: Цифровой приемник DVB-S

Техническая спецификация

Диапазон входных частот:	950-2150MHz
Входной RF коннектор:	IEC169-24, Female
Входное сопротивление:	75Ω
Форма волны:	QPSK (SCPC, MCPC)
Декодирование изображения:	MPEG2 (MP@ML)
Разрешение изображения:	PAL 576, NTSC 480
Декодирование звука:	MPEG-1, 2 Layer 1&2
Звуковая дорожка:	Stereo, Left, Right
Видео/Звук:	HDMI, SCART, Coaxial digital audio
Другие разъемы:	USB, RS232
Напряжение:	~ 230V, 50Hz
Потребляемая мощность:	10 W
Потр. мощн. в режиме ожидания:	< 1 W
Температура:	5-40°C
Влажность:	<95%
Масса:	~0,3 kg
Габариты:	180 mm x90 mm x42 mm

Вес и габариты абсолютными величинами не являются.
Спецификация может меняться по желанию производителя.



ТЕЛЕКАРТА

СПРАВОЧНИК АБОНЕНТА

СПАСИБО, ЧТО ВЫБРАЛИ ТЕЛЕКАРТУ!

Вы приобрели комплект цифрового спутникового телевидения ТЕЛЕКАРТА. После установки и настройки оборудования для просмотра вам будет доступно **18** рейтинговых российских и зарубежных телеканалов, а также каналы, находящиеся в открытом доступе на спутнике «Intelsat-15» в формате MPEG2.



Каналы цифрового спутникового телевидения ТЕЛЕКАРТА транслируются в современном цифровом формате MPEG-2/DVB-S. Кодировка трансляции телевизионного сигнала — **Сонах**.

КАК УСТАНОВИТЬ ОБОРУДОВАНИЕ?

Установить оборудование можно самостоятельно с помощью «Инструкции по установке». Инструкция входит в комплект оборудования для розничных сетей, а также размещена на сайте www.telekarta.tv

Установку оборудования можно заказать у профессионального мастера по установке спутникового оборудования. Получить контакты мастера по установке в вашем городе можно в службе поддержки абонентов **8 (800) 100-104-7** или на сайте www.telekarta.tv

При настройке оборудования используйте следующие параметры:

Космический аппарат	Intelsat-15 (85,15° в.д.)
Частота	12640 МГц
Символьная скорость	30000 Мсим/с
FEC	5/6
Поляризация	Вертикальная
Вещание в формате	MPEG-2/DVB-S
Кодировка	Сонах

КАК АКТИВИРОВАТЬ КАРТУ?

После установки и настройки оборудования поместите карту доступа ТЕЛЕКАРТА в слот приемника и включите приемник.

Вы сразу видите все 18 телеканалов! Не надо ждать активации карты! Функция предварительного просмотра всех 18-ти телеканалов включается автоматически сроком на 1 сутки в тот момент, когда карта первый раз вставляется в приемник.

В течение суток с начала просмотра вам необходимо активировать карту любым удобным вам способом:

1. По телефону **8 (800) 100-104-7** сообщите номер ТЕЛЕКАРТЫ, ваше ФИО, адрес установки и контактный телефон. Ваша карта будет активирована в течение часа.
2. Отправив заявку с сайта www.telekarta.tv
Ваша карта будет активирована в течение 3 рабочих часов.
3. Отправив заявку на активацию с помощью СМС на номер **+7 (903) 797-61-90**.
Ваша карта будет активирована в течение 3 рабочих часов.
По телефону **+7 (903) 797-61-90** вам необходимо отправить СМС с текстом: **telekarta[пробел]номер** вашей Телекарты (12 знаков без дефиса)



Активировав карту доступа ТЕЛЕКАРТА, вы соглашаетесь с условиями договора-оферты, опубликованном на сайте www.telekarta.tv и становитесь абонентом спутникового телевидения ТЕЛЕКАРТА.



Номер карты доступа

Для оплаты подписки используйте номер своего счета, который совпадает с номером вашей карты доступа ТЕЛЕКАРТА.

КАК ПРОДЛИТЬ ПОДПИСКУ?

На вашей карте доступа ТЕЛЕКАРТА уже есть предоплаченная подписка (для розничных сетей — 6 месяцев). В течение подписки вам круглосуточно доступны все 18 телеканалов ТЕЛЕКАРТА.

После окончания текущей подписки вам необходимо оплатить подписку любым удобным вам способом (см. сайт www.telekarta.tv) по действующим тарифам:

1 год — 600 руб.

1 день — 2 руб.

Или вы можете смотреть 9 бесплатных каналов.

Внимание! Если оплата по карте не поступала в течение 6 месяцев, карта может быть автоматически деактивирована. Во избежание деактивации карты просим вас не допускать отсутствия оплаты в течение 6 месяцев. Достаточно оплатить подписку на все каналы хотя бы на один день.

Извещение	ООО «Телекарта» (наименование получателя)																									
	<table style="width: 100%; border-collapse: collapse;"> <tr> <td style="width: 50%; border: 1px solid black; text-align: center;">7714813068</td> <td style="width: 50%; border: 1px solid black; text-align: center;">40702810438040025630</td> </tr> <tr> <td style="text-align: center;">(ИНН получателя платежа)</td> <td style="text-align: center;">(номер счета получателя платежа)</td> </tr> <tr> <td colspan="2" style="border: 1px solid black; text-align: center;"> Московский банк Сбербанка России ОАО, г. Москва БИК 044525225 (наименование банка получателя платежа) </td> </tr> <tr> <td style="text-align: center;">Номер кор./сч. банка получателя платежа</td> <td style="border: 1px solid black; text-align: center;">30101810400000000225</td> </tr> <tr> <td style="text-align: center;">№</td> <td style="border: 1px solid black; text-align: center;">012345678900</td> </tr> <tr> <td colspan="2" style="text-align: center;">(номер карты доступа)</td> </tr> <tr> <td style="text-align: center;">Ф.И.О. плательщика</td> <td style="border: 1px solid black; text-align: center;">Иванов Иван Иванович</td> </tr> <tr> <td style="text-align: center;">Адрес плательщика</td> <td style="border: 1px solid black; text-align: center;">г. Нижний Новгород, ул. Ленина, д. 1, кв. 1</td> </tr> <tr> <td style="text-align: center;">Сумма платежа</td> <td style="text-align: center;">600 руб. 00 коп.</td> </tr> <tr> <td style="text-align: center;">Сумма платы за услуги</td> <td style="text-align: center;">600 руб. 00 коп.</td> </tr> <tr> <td style="text-align: center;">Итого</td> <td style="text-align: center;">600 руб. 00 коп. « » 2011 г.</td> </tr> <tr> <td colspan="2" style="text-align: center;">С условиями приема указанной в платежном документе суммы, в т.ч. с суммой взимаемой платы за услуги банка, ознакомлен и согласен.</td> </tr> <tr> <td colspan="2" style="text-align: center;">Подпись плательщика</td> </tr> </table>	7714813068	40702810438040025630	(ИНН получателя платежа)	(номер счета получателя платежа)	Московский банк Сбербанка России ОАО, г. Москва БИК 044525225 (наименование банка получателя платежа)		Номер кор./сч. банка получателя платежа	30101810400000000225	№	012345678900	(номер карты доступа)		Ф.И.О. плательщика	Иванов Иван Иванович	Адрес плательщика	г. Нижний Новгород, ул. Ленина, д. 1, кв. 1	Сумма платежа	600 руб. 00 коп.	Сумма платы за услуги	600 руб. 00 коп.	Итого	600 руб. 00 коп. « » 2011 г.	С условиями приема указанной в платежном документе суммы, в т.ч. с суммой взимаемой платы за услуги банка, ознакомлен и согласен.		Подпись плательщика
7714813068	40702810438040025630																									
(ИНН получателя платежа)	(номер счета получателя платежа)																									
Московский банк Сбербанка России ОАО, г. Москва БИК 044525225 (наименование банка получателя платежа)																										
Номер кор./сч. банка получателя платежа	30101810400000000225																									
№	012345678900																									
(номер карты доступа)																										
Ф.И.О. плательщика	Иванов Иван Иванович																									
Адрес плательщика	г. Нижний Новгород, ул. Ленина, д. 1, кв. 1																									
Сумма платежа	600 руб. 00 коп.																									
Сумма платы за услуги	600 руб. 00 коп.																									
Итого	600 руб. 00 коп. « » 2011 г.																									
С условиями приема указанной в платежном документе суммы, в т.ч. с суммой взимаемой платы за услуги банка, ознакомлен и согласен.																										
Подпись плательщика																										
Кассир																										

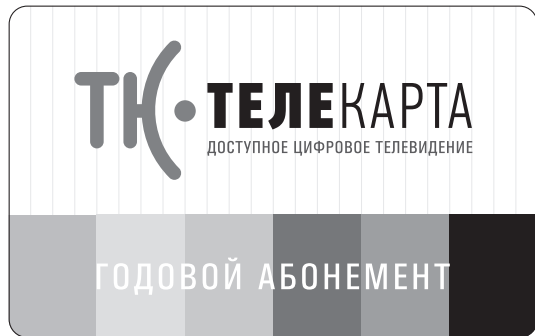
Пример оплаты подписки через отделения ОАО «Сбербанк»

Оплата услуг осуществляется по квитанции с указанием реквизитов ООО «Телекарта». Указанные реквизиты можно использовать только для осуществления платежей на территории РФ. Период зачисления средств может составлять до 5 рабочих дней. Комиссия составляет 3%.

Внимание!

При заполнении квитанции не забывайте указывать 12-тизначный номер Вашей карты доступа (без тире, пробелов и других знаков между цифрами).

Вы можете распечатать заполненную квитанцию для оплаты услуг с сайта:
www.telekarta.tv



КАРТА ОПЛАТЫ ПРОДЛЕНИЯ ПАКЕТА ТЕЛЕКАНАЛОВ «ТЕЛЕКАРТА» — 600 рублей.

Аккуратно согните защитный слой на поле ПИН-кода и активируйте карту любым удобным для Вас способом:

ПО ТЕЛЕФОНУ

- наберите **8 (800) 100-104-7** (7:00–22:00, время московское, из России звонок бесплатный со всех телефонов)
- следуйте инструкциям автоответчика

ЧЕРЕЗ ИНТЕРНЕТ

- на сайте www.telekarta.tv

Заполните необходимые поля и дождитесь информации об успешной активации карты. Зачисление денежных средств производится в течение часа после активации.

ПИН-КОД



При возникновении сложностей с активацией карты обращайтесь в службу поддержки Абонентов по телефону: **8 (800) 100-104-7** с 7:00 до 22:00 (время московское, из России звонок бесплатный со всех телефонов)

Серийный номер карты: 12345678901

С ПОМОЩЬЮ SMS-СООБЩЕНИЯ

Отправьте SMS на номер +7 (917) 767-78-26 с текстом:

PAУ  **НОМЕР КАРТЫ ДОСТУПА**  **ПИН-КОД**
пробел слитно 11 знаков пробел слитно
номер карты в ресивере 20 знаков

Например: PAУ 12345678910 01234567890123456789
В случае успешной операции, в течение часа Вы получите на телефон SMS-уведомление о зачислении средств на ваш счет.
ООО «Телекарта». Лицензия № 81912



www.telekarta.tv

срок действия карты: до 10.02.2016

Внимание!

Сохраняйте карту оплаты и кассовый чек до окончания вашей подписки!

Пример оплаты подписки картами оплаты ТЕЛЕКАРТА

Карты оплаты ТЕЛЕКАРТА — удобное средство платежа, с помощью которого в любое время можно пополнить свой лицевой счет. Картой оплаты можно воспользоваться в любом месте на территории России.

При активации карты оплаты на счет абонента зачисляется сумма годовой подписки на спутниковое телевидение ТЕЛЕКАРТА. Зачисление средств на лицевой счет абонента происходит в течение одного часа после активации карты оплаты.

Инструкция по использованию карты оплаты ТЕЛЕКАРТА находится на обороте карты оплаты.

ДРУГИЕ СПОСОБЫ ОПЛАТЫ ТЕЛЕКАРТЫ



СВОБОДНАЯ КАССА
СИСТЕМА ПРИЕМА МОМЕНТАЛЬНЫХ ПЛАТЕЖЕЙ



УСЛУГИ ТЕЛЕКАРТЫ

Информационный канал КОНТИНЕНТ ТВ

Телеканал с новостями телеканалов, анонсами новых программ, информация по акциям и спецпредложениям, лучшие программы передач эксклюзивных телеканалов, прогноз погоды, курс валют и многое другое.

Телегид (EPG)

Программа передач на экране вашего телевизора. Возможность просмотра времени выхода программ и кратких анонсов на неделю вперед.

Служба поддержки абонентов 8 (800) 100-104-7

Ежедневно с 7:00 до 22:00 информационная и техническая поддержка абонентов спутникового телевидения ТЕЛЕКАРТА и активация карт.

Внимание!

Абоненты ТЕЛЕКАРТЫ могут подключиться к КОНТИНЕНТ ТВ на льготных условиях! Узнайте подробности по телефону 8 (800) 100-100-6.



12

5

1.

2.

« » 5052008641

« »

, 3, . 15

/ : (4012) 63-24-57

www.globotrading.ru
www.continent-tv.ru

8-800-100-104-7

Модель

Заводской номер

.....

.....

Печать и подпись продавца

.....

.....

день, месяц, год
дата продажи

.....

номер чека

дата приема	дата возврата	описание ремонта	печать и подпись

()

« » () : 8 (3854) 364-534, +7 (913) 028-35-55	« » () : +7 (38539) 222-42	() : +7 (4724) 35-55-11, +7 (909) 207-34-27	« », » : : +7 (8172) 75-51-00, +7 (8172) 75-44-88	« », » : : +7 (928) 533-30-63	«35» () : : +7 (49431) 7-666-9	() : : +7 (86141) 2-06-65
« » : : +7 (3852) 65-79-97	« », » : : +7 (3852) 24-19-82, +7 (3852) 62-48-48	« » : : +7 (906) 567-30-94	« » : : +7 (8202) 60-07-15, +7 (8202) 60-07-25	« » : : +7 (4932) 23-79-04	() : : 7 (8616) 474-039	« » : : +7 (86168) 5-71-60
« » : : +7 (3854) 44-36-82, +7 (3854) 40-33-22	« », » : : +7 (3852) 62-48-48, +7 (3852) 28-97-69	« » : : +7 (4832) 57-84-76, +7 (4832) 52-25-43	« » : : +7 (8172) 50-07-20	« » : : +7 (3953) 38-31-66	« » : : 8(86196) 99-4-05	« » : : +7 (39151) 5-84-53, +7 (923) 313-27-77
« » : : +7 (3854) 44-36-82, +7 (3854) 40-33-22	« », » : : 8 (4162) 375-090	« », » : : 9-4922-45-15-12	« », » : : +7 (4732) 48-72-65	« » : : 8 (4012) 56-35-12 www. kigsat.ru info@kigsat.ru	« » : : +7 (961) 599-87-89	« » : : +7 (39151) 5-84-53, +7 (923) 313-27-77
« » : : +7 (38568) 5-64-34, : +7 (38568) 5-73-33	« », » : : +7 (921) 676-18-36	« », » : : +7 (4923) 24-74-31	« », » : : +7 (4732) 48-72-65	« » : : 8 (4843) 12-43-10	« » : : +7 (918) 465-23-33, 8 (8616) 328-333, 8 (8616) 327-333	« » : : +7 (3522) 55-50-55, +7 (3522) 60-03-11
« » : : +7 (38584) 2-51-18	« », » : : +7 (347) 241-20-74	« », » : : +7 (49244) 2-33-87, +7 (49244) 2-92-74	« », » : : +7 (47362) 2-91-71	« » : : 8 (38452) 2-43-34, +7 (960) 932-43-34	« » : : +7 (906) 435-47-32	« » : : 8 (4732) 510-233
« » : : +7 (38564) 2-35-28	« », » : : +7 (3473) 28-68-02	« », » : : +7 (904) 752-82-49	« », » : : +7 (4732) 51-25-30, +7 (4732) 56-17-53	« » : : +7 (38463) 504-91	« » : : +7 (903) 459-64-12, +7 (918) 288-02-83	« », » : : +7 (4742) 22-16-98
« », » : : +7 (38566) 2-12-00	« », » : : +7 (905) 040-00-80	« », » : : +7 (904) 752-82-49	33 : : +7 (988) 429-48-56, +7 (928) 599-77-71 orion535@mail.ru	« », » : : +7 (923) 486-07-01	« » : : +7 (918) 263-99-19	« », » : : +7 (495) 937-57-92, 246-47- 72, 246-91-92
« », » : : +7 (3852) 66-66-22	« », » : : +7 (905) 040-00-80	« », » : : +7 (904) 752-82-49	« », » : : +7 (988) 429-48-56, +7 (928) 599-77-71 orion535@mail.ru	« », » : : +7 (923) 486-07-01	« », » : : +7 (918) 263-99-19	« », » : : +7 (495) 324-14-60, +7 (495) 324-62-83



8·800·100·104·7

ИЗ РОССИИ ЗВОНОК БЕСПЛАТНЫЙ ДЛЯ ВСЕХ ТЕЛЕФОНОВ
(7:00 – 22:00 по московскому времени)

support@telekarta.tv • www.telekarta.tv

Лицензия №81912 «Услуги связи для целей эфирного вещания»