

Register your product and get support at
www.philips.com/welcome

MCM3050



CS	Příručka pro uživatele	3
DA	Brugervejledning	21
EL	Εγχειρίδιο χρήσης	39
FI	Käyttöopas	57

HU	Felhasználói kézikönyv	73
PL	Instrukcja obsługi	91
RU	Руководство пользователя	109
SK	Príručka užívateľa	129

PHILIPS

Contents

1	Важная информация!	110		
	Техника безопасности	110		
	Уведомление	112		
2	Ваш продукт	113		
	Введение	113		
	Комплект поставки	113		
	Описание основного устройства	114		
	Описание пульта ДУ	115		
3	Начало работы	116		
	Размещение	116		
	Подготовка пульта ДУ	116		
	Подключение питания	117		
	Автоматическая настройка радиостанций	117		
	Установка часов.	117		
	Включение	118		
4	Воспроизведение	118		
	Воспроизведение с диска	118		
	Воспроизведение с устройства USB	118		
	Пауза/возобновление воспроизведения	119		
	Переход к дорожке	119		
	Поиск по дорожке	119		
	Отображение информации о воспроизведении	119		
	Повторное воспроизведение и воспроизведение в случайном порядке	119		
	Программирование дорожек	120		
5	Настройка звука	120		
	Регулировка громкости	120		
	Выбор предустановленного звукового эффекта	120		
	Усиление басов	120		
	Отключение звука	120		
6	Прослушивание радио	121		
	Настройка радиостанции	121		
	Автоматическое программирование радиостанций	121		
	Программирование радиостанций вручную	121		
	Выбор сохраненной радиостанции	122		
	FM-станции с RDS	122		
7	Другие возможности	122		
	Установка времени включения будильника	122		
	Установка таймера отключения	123		
	Воспроизведение с внешнего устройства	123		
	Прослушивание через наушники	123		
8	Сведения об изделии	124		
	Характеристики	124		
	Информация о совместимости с USB	124		
	Обслуживание	125		
9	Устранение неисправностей	126		
	Гарантийный талон	127		

1 Важная информация!

Техника безопасности

Ознакомьтесь с приведенными обозначениями безопасности.



Значок молнии указывает на наличие неизолированных материалов в устройстве и опасность поражения электрическим током. В целях безопасности не снимайте корпус устройства.

Восклицательный знак указывает на функции, перед использованием которых необходимо внимательно ознакомиться с прилагаемым руководством во избежание последующих проблем с работой и обслуживанием устройства.

ОСТОРОЖНО! Для предотвращения возгорания или поражения электрическим током данное устройство запрещается подвергать воздействию дождя или влаги, а также запрещается помещать на данное устройство заполненные жидкостью сосуды, например вазы.

ВНИМАНИЕ! Во избежание поражения электрическим током сопоставьте широкий контакт с широким отверстием и вставьте вилку до упора.

Важные инструкции по безопасности

- 1 Ознакомьтесь с данными инструкциями.
- 2 Сохраните данные инструкции.
- 3 Обратите внимание на все предупреждения.
- 4 Следуйте всем указаниям.
- 5 Запрещается использовать данное устройство возле воды.
- 6 Очищайте устройство только сухой тканью.
- 7 Запрещается блокировать вентиляционные отверстия устройства. Устанавливайте устройство в соответствии с инструкциями производителя.
- 8 Запрещается устанавливать устройство возле источников тепла, таких как батареи отопления, обогреватели, кухонные плиты и другие приборы (включая усилители), излучающие тепло.
- 9 Не наступайте на сетевой шнур и не заземляйте его, особенно в области вилки, розетки и в месте выхода из устройства.
- 10 Используйте только принадлежности/аксессуары, рекомендованные производителем.
- 11 Устанавливайте устройство только на тележку, подставку, треногу, кронштейн или стол, рекомендуемые производителем или входящие в комплект поставки. При использовании тележки передвигайте ее осторожно во избежание наклона и падения устройства.



⑫ Отключайте устройство от сети во время грозы или во время длительного перерыва в использовании.

⑬ При необходимости технической диагностики и ремонта обращайтесь только к квалифицированным специалистам. Проведение диагностики необходимо при любых повреждениях устройства, таких как повреждение сетевого шнура или вилки, попадание жидкости или какого-либо предмета в устройство, воздействие дождя или влаги, неполадки в работе или падение.

⑭ Использование элементов питания. **ВНИМАНИЕ!** Для предотвращения утечки электролита и во избежание телесных повреждений, порчи имущества или повреждения устройства соблюдайте следующие правила.

- Вставляйте элементы питания правильно, соблюдая полярность, указанную на устройстве (знаки + и -).
- Не устанавливайте одновременно элементы питания разных типов (старые и новые; угольные и щелочные и т.п.).
- При длительном перерыве в использовании извлекайте элементы питания.
- Запрещается подвергать элементы питания (аккумуляторный блок или батареи) воздействию высоких температур, включая прямые солнечные лучи, огонь и т.п.

⑮ Запрещается подвергать устройство воздействию воды.

⑯ Не помещайте на устройство потенциально опасные предметы (например, сосуды с жидкостями, зажженные свечи).

⑰ Если для отключения устройства используется сетевой шнур или приборный штепсель, доступ к ним должен быть свободным.



Предупреждение

- Запрещается снимать корпус устройства.
- Запрещается смазывать детали устройства.
- Запрещается устанавливать устройство на другие электрические устройства.
- Не подвергайте устройство воздействию прямых солнечных лучей, открытых источников огня и высоких температур.
- Запрещается смотреть на лазерный луч внутри устройства.
- Убедитесь, что обеспечен легкий доступ к сетевому шнуру, вилке или адаптеру для отключения устройства от электросети.



Примечание

- Табличка с обозначениями расположена на задней панели устройства.

Правила безопасности при прослушивании

Слушайте с умеренной громкостью.

- Использование наушников при прослушивании на максимальной громкости может привести к ухудшению слуха. Данное устройство может воспроизводить звук с таким уровнем громкости, который, даже при прослушивании менее минуты, способен привести к потере слуха у обычного человека. Возможность воспроизведения с высоким уровнем громкости предназначена для лиц с частичной потерей слуха.
- Уровень громкости может быть обманчивым. Со временем ваш слух адаптируется к более высоким уровням громкости. Поэтому после продолжительного прослушивания, то, что кажется нормальной

громкостью, фактически может быть громким и вредным для вашего слуха. Во избежание этого установите безопасную громкость устройства, и подождите адаптации к этому уровню.

Для установки безопасного уровня громкости выполните следующие действия.

- Установите регулятор громкости на низкий уровень громкости.
- Постепенно повышайте уровень громкости, пока звучание не станет достаточно четким, комфортным, без искажений.

Слушайте с разумной продолжительностью.

- Прослушивание в течение длительного времени, даже при безопасном уровне громкости, может стать причиной потери слуха.
- Старайтесь использовать аудиооборудование с разумной продолжительностью и устраивать перерывы в прослушивании.

При использовании наушников соблюдайте следующие правила.

- Слушайте с умеренным уровнем громкости, с разумной продолжительностью.
- Старайтесь не увеличивать громкость, пока происходит адаптация слуха.
- Не устанавливайте уровень громкости, который может помешать вам слышать окружающие звуки.
- В потенциально опасных ситуациях следует соблюдать осторожность или временно прерывать прослушивание. Не используйте наушники во время управления транспортными средствами, а также во время катания на велосипеде, скейтборде и т.п. Это может привести к транспортно-аварийной ситуации и во многих странах запрещено законом.

Уведомление

Внесение любых изменений, неодобрённых Philips Consumer Lifestyle, может привести к лишению пользователя права управлять оборудованием.



Данное изделие соответствует требованиям Европейского Союза по радиопомехам.



Данное изделие разработано и изготовлено с применением высококачественных деталей и компонентов, которые подлежат переработке и повторному использованию.



Маркировка символом перечеркнутого мусорного бака означает, что данное изделие подпадает под действие директивы Европейского Совета 2002/96/EC. Узнайте о правилах местного законодательства по отдельной утилизации электротехнических и электронных изделий. Действуйте в соответствии с местными правилами и не выбрасывайте отработавшее изделие вместе с бытовыми отходами. Правильная утилизация отслужившего оборудования поможет предотвратить возможное вредное воздействие на окружающую среду и здоровье человека.



В изделии содержатся элементы питания, которые подпадают под действие директивы ЕС 2002/96/EC и не могут быть утилизированы вместе с бытовым мусором. Ознакомьтесь с местными

правилами утилизации элементов питания. Правильная утилизация поможет предотвратить вредное воздействие на окружающую среду и здоровье человека.

Информация о влиянии на окружающую среду

Продукт не имеет лишней упаковки. Мы попытались сделать так, чтобы упаковочные материалы легко разделялись на три типа: картон (коробка), пенополистерол (буфер) и полиэтилен (мешки, защитный пенопластовый лист).

Материалы, из которых изготовлена система, могут быть переработаны и вторично использованы специализированными предприятиями. Соблюдайте местные нормативы по утилизации упаковочных материалов, выработавших ресурс батареек и отслужившего оборудования.



Be responsible
Respect copyrights

Незаконное создание копий материалов, защищенных от копирования, в том числе компьютерных программ, файлов, музыкальных записей и записей теле- и радиопередач, может являться нарушением закона об авторском праве и быть уголовно наказуемым. Данное оборудование не может быть использовано в этих целях.



Windows Media и логотип Windows являются товарными знаками или зарегистрированными товарными знаками корпорации Microsoft в США и/или других странах.

Данное устройство имеет этикетку:



2 Ваш продукт

Поздравляем с покупкой и приветствуем вас в клубе Philips! Чтобы воспользоваться всеми преимуществами поддержки Philips, зарегистрируйте устройство на веб-сайте www.philips.com/welcome.

Введение

С помощью этого устройства можно воспроизводить музыку непосредственно с дисков, устройств USB и других внешних устройств, а также слушать радио.

Для обеспечения более качественного звука данная система оснащена функциями цифрового управления звуком (DSC) и динамического усиления низких частот (DBB).

Данная система поддерживает следующие медиаформаты:

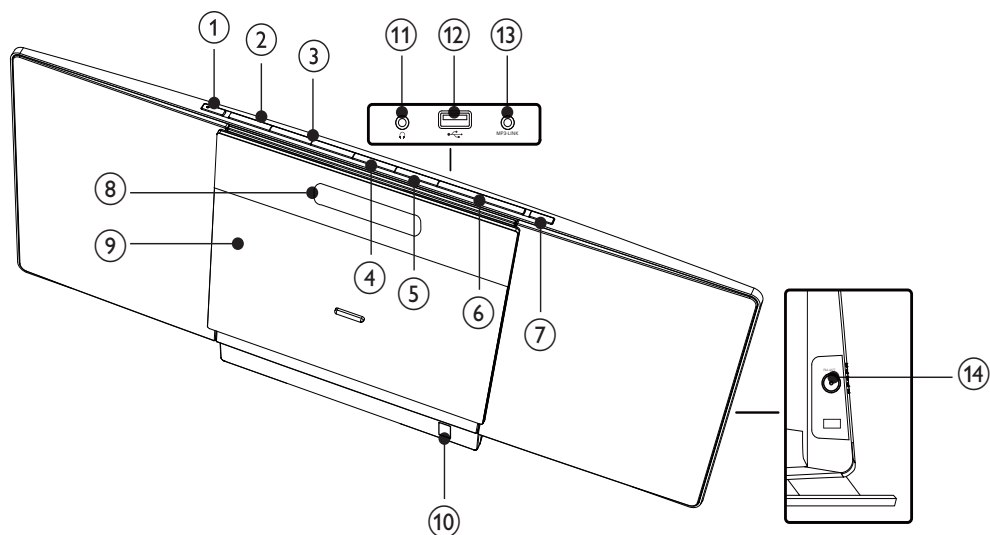


Комплект поставки

Проверьте комплектацию устройства:

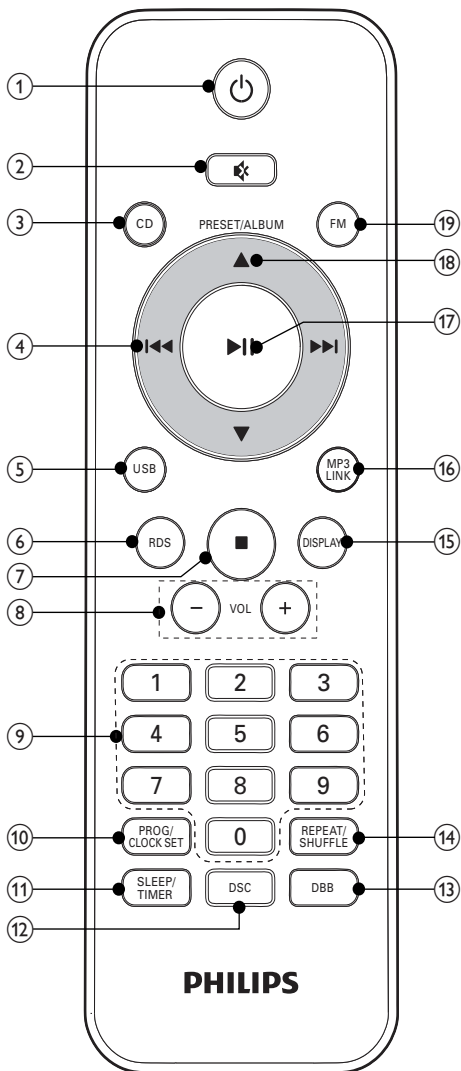
- Основное устройство
- Пульт ДУ и 2 батареи
- FM-антенна
- 1 кабель MP3 Link
- Набор для монтажа (2 дюбеля и 2 винта)
- Краткое руководство
- Руководство пользователя
- Инструкции по настенному монтажу

Описание основного устройства



- ① Включение системы, переключение в режим ожидания или в режим ожидания Eco Power.
- ② **SOURCE**
 - Выбор источника воспроизведения: диск CD, FM-тюнер, устройство USB или MP3 Link.
- ③
 - Переход к предыдущей/следующей дорожке.
 - Поиск по дорожке.
 - Настройка на радиостанцию.
- ④
 - Запуск или приостановка воспроизведения.
 - Выбор стереофонического или монофонического звучания для радио FM.
- ⑤
 - Остановка воспроизведения или удаление программы.
- ⑥ **VOLUME + / -**
 - Регулировка громкости.
- ⑦
 - Открытие/закрытие отделения для диска.
- ⑧ **Дисплей**
 - Отображение текущего состояния.
- ⑨ **Крышка отделения для дисков**
- ⑩ **Датчик ДУ**
- ⑪
 - Разъем для наушников.
- ⑫
 - Разъем для запоминающего устройства USB.
- ⑬ **MP3 LINK**
 - Разъем (3,5 мм) для внешнего аудиоустройства.
- ⑭ **FM ANT**
 - Подключите FM-антенну для улучшения приема сигнала.

Описание пульта ДУ



- ①
 - Включение системы, переключение в режим ожидания или в режим ожидания Eco Power.
- ②
 - Отключение и включение звука.
- ③ **CD**
 - Выбор диска в качестве источника.
- ④
 - Переход к предыдущей/следующей дорожке.
 - Поиск по дорожке.
 - Настройка радиостанции.
- ⑤ **USB**
 - Выбор устройства USB в качестве источника.
- ⑥ **RDS**
 - Выбор трансляции RDS.
- ⑦
 - Остановка воспроизведения.
- ⑧ **VOL +/-**
 - Регулировка громкости.
- ⑨ **Кнопки с цифрами**
 - Выбор дорожки с диска.
- ⑩ **PROG/CLOCK SET**
 - Программирование дорожек.
 - Программирование радиостанций.
 - Установка часов.
- ⑪ **SLEEP/TIMER**
 - Установка таймера отключения.
 - Установка будильника.
- ⑫ **DSC**
 - Выбор предустановленных настроек звука.
- ⑬ **DBB**
 - Включение или выключение функции динамического усиления низких частот.

14 REPEAT/SHUFFLE

- Повторное воспроизведение отдельной дорожки или всех дорожек.
- Воспроизведение дорожек в случайном порядке.

15 DISPLAY

- Выбор информации, отображаемой во время воспроизведения.

16 MP3 LINK

- Выбор внешнего аудиоустройства в качестве источника.

17 ►||

- Запуск или приостановка воспроизведения.
- Выбор стереофонического или монофонического звучания для радио FM.

18 PRESET/ALBUM ▲ / ▼

- Переход к предыдущему/ следующему альбому.
- Выбор сохраненной радиостанции.

19 FM

- Выбор FM-радио в качестве источника.

3 Начало работы



Внимание

- Использование кнопок управления и регулировки или выполнение действий, отличных от описанных ниже, может привести к радиационному облучению и к другим опасным последствиям.

Всегда следуйте инструкциям, приведенным в данной главе.

При обращении в представительство компании Philips необходимо назвать номер модели и серийный номер устройства.

Серийный номер и номер модели указаны на задней панели устройства. Укажите эти номера здесь:

Номер модели _____

Серийный номер _____

Размещение

Основное устройство можно установить на плоскую поверхность или закрепить на стене.

Монтаж на стену

Для крепления устройства на стене см. инструкции по монтажу на отдельном листе.

Подготовка пульта ДУ

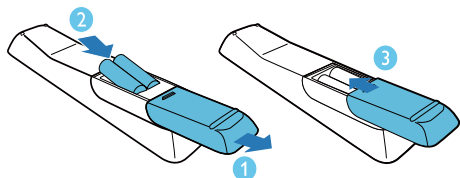


Внимание

- Опасность взрыва! Не подвергайте батареи воздействию высоких температур, прямых солнечных лучей или огня. Запрещается сжигать элементы питания.

Замена батареи пульта ДУ

- 1 Откройте отделение для батарей.
- 2 Вставьте 2 элемента питания типа AAA, соблюдая указанную полярность (+/-).
- 3 Закройте отделение для батарей.



Примечание

- Если вы не собираетесь использовать пульт ДУ в течение долгого времени, извлеките батареи.
- Не используйте одновременно старую и новую батарею или батареи разных типов.
- Элементы питания содержат химические вещества, поэтому их необходимо утилизировать в соответствии с применимыми правилами.

Подключение питания

Внимание

- Риск повреждения устройства! Убедитесь, что напряжение электросети соответствует напряжению, указанному на задней панели основного устройства.
- Перед подключением кабеля питания убедитесь, что все остальные подключения выполнены.

Примечание

- Табличка с обозначениями расположена на задней панели основного устройства.

- 1 Подсоедините кабель питания к розетке электросети.

Автоматическая настройка радиостанций

Если при подключении устройства к электросети не сохранено ни одной радиостанции, начнется автоматическое сохранение радиостанций.

- 1 Подключите устройство к электросети.
 - ↳ Отобразится индикация [AUTO INSTALL - PRESS PLAY KEY] (Автоустановка - нажмите кнопку воспроизведения).
- 2 Нажмите кнопку ► на основном устройстве, чтобы начать установку.
 - ↳ Устройство автоматически сохранит радиостанции с достаточно сильным сигналом.
 - ↳ Когда все доступные радиостанции будут сохранены, автоматически начнется воспроизведение первой из предустановленных радиостанций.

Установка часов.

Примечание

- Часы можно настроить только в режиме ожидания.

- 1 Нажмите кнопку ϕ для перевода устройства в режим ожидания.
 - Убедитесь, что отображается индикация --:-- (или часы) (см. раздел "Включение" > "Переключение в режим ожидания").
- 2 Нажмите и удерживайте кнопку **PROG/ CLOCK SET**, чтобы войти в режим установки часов.
 - ↳ На короткое время отобразится сообщение SET CLOCK (Установка часов).

↳ Время отобразится в 12- или 24-часовом формате.

- 3 Нажмите кнопку **◀◀ / ▶▶** для выбора 12- или 24-часового формата отображения времени.
- 4 Нажмите **PROG/CLOCK SET**.
↳ Начнут мигать цифры, соответствующие значению часа.
- 5 Нажмите **◀◀ / ▶▶**, чтобы установить значение часов.
- 6 Нажмите **PROG/CLOCK SET**.
↳ Начнут мигать цифры, соответствующие значению минут.
- 7 Нажмите **◀◀ / ▶▶**, чтобы установить значение минут.
- 8 Нажмите **PROG/CLOCK SET** для подтверждения.

Включение

- 1 Нажмите кнопку **⏻**.
↳ Устройство переключится на источник, который был выбран последним.

Переключение в режим ожидания

- 1 Для переключения устройства в режим ожидания нажмите **⏻** на включенном устройстве.
 - В режиме ожидания нажмите и удерживайте **⏻** для переключения между обычным режимом и режимом ожидания Eco Power и наоборот.

↳ В обычном режиме ожидания на индикаторной панели отображаются часы (если они настроены).

↳ В режиме ожидания Eco Power подсветка индикаторной панели отключается.

4 Воспроизведение

Воспроизведение с диска

- 1 Нажмите кнопку **CD** для выбора диска в качестве источника.
- 2 Нажмите **▲** на устройстве, чтобы открыть отделение для диска.
- 3 Вставьте диск этикеткой вверх, затем нажмите кнопку **▲**, чтобы закрыть отделение для диска.
- 4 Если диск не воспроизводится, нажмите **▶||**.
 - Для остановки воспроизведения нажмите **■**.

Воспроизведение с устройства USB

Примечание

- Убедитесь, что на устройстве USB содержатся аудиофайлы поддерживаемых форматов.

- 1 Подключите запоминающее устройство USB к разъему **USB** на задней панели устройства.
- 2 Нажмите кнопку **USB** для выбора USB в качестве источника.
↳ Воспроизведение начнется автоматически.
 - Чтобы выбрать папку, нажмите **▲▼**.
 - Чтобы выбрать аудиофайл, нажмите **◀◀ / ▶▶**.
 - Чтобы начать воспроизведение, нажмите **▶||**.
 - Для остановки воспроизведения нажмите **■**.

Пауза/возобновление воспроизведения

- 1 Во время воспроизведения нажмите кнопку **⏸** для паузы/возобновления воспроизведения.

Переход к дорожке

Для компакт-дисков:

- 1 Нажмите **⏮** / **⏭**, чтобы выбрать другую дорожку.
 - Чтобы выбрать дорожку сразу, нажмите кнопку на цифровой клавиатуре.

Для дисков MP3 и USB:

- 1 Нажмите **▲** / **▼**, чтобы выбрать альбом или папку.
- 2 Нажмите **⏮** / **⏭**, чтобы выбрать предыдущую/следующую дорожку или файл.

Поиск по дорожке

- 1 Во время воспроизведения нажмите и удерживайте кнопку **⏮** / **⏭**.
- 2 Отпустите кнопку для возобновления нормального воспроизведения.

Отображение информации о воспроизведении

- 1 Во время воспроизведения последовательно нажимайте кнопку **DISPLAY** для отображения нужной информации.

Повторное воспроизведение и воспроизведение в случайном порядке

- 1 Во время воспроизведения нажимайте **REPEAT/SHUFFLE**, чтобы выбрать режим воспроизведения.
 - **↻** : повторное воспроизведение текущей дорожки.
 - **🎲** : повторное воспроизведение всех дорожек.
 - **🎲** : воспроизведение всех дорожек в случайном порядке.
- 2 Для возврата к обычному режиму воспроизведения нажимайте кнопку **REPEAT/SHUFFLE**, пока на дисплее не исчезнет индикатор режима повторного воспроизведения/воспроизведения в случайном порядке.
 - Для выхода из режима повторного воспроизведения/воспроизведения в случайном порядке можно также нажать **■**.



Совет

- Режим воспроизведения в случайном порядке нельзя включить при прослушивании запрограммированных дорожек.

Программирование дорожек

Можно запрограммировать до 20 дорожек.

- 1 В режиме CD/USB, в положении остановки, нажмите **PROG/CLOCK SET** для перехода в режим программирования.
 - ↳ Начнет мигать индикация [PROG] (Программа) и номер дорожки.
- 2 Для дорожек MP3: с помощью кнопки ▲ ▼ выберите альбом.
- 3 Нажмите ◀▶ для выбора номера дорожки, затем нажмите кнопку **PROG/CLOCK SET** для подтверждения.
- 4 Повторите шаги 2—3 для программирования остальных дорожек.
- 5 Нажмите кнопку ▶|| для воспроизведения запрограммированных дорожек.
 - ↳ Во время воспроизведения отображается индикация [PROG] (Программа).
 - Для удаления программы в режиме остановки нажмите кнопку ■
 - ↳ Индикация [PROG] исчезнет с дисплея.

5 Настройка звука

Регулировка громкости

- 1 Во время воспроизведения нажмите кнопку **VOL +/-** для увеличения/уменьшения уровня громкости.

Выбор предустановленного звукового эффекта

- 1 Для выбора предустановленного звукового эффекта нажимайте кнопку **DSC** во время воспроизведения.

Усиление басов

- 1 Во время воспроизведения нажмите **DBB** для включения или выключения динамического усиления НЧ.
 - ↳ Если включена функция динамического усиления НЧ (DBB), отображается индикация DBB.

Отключение звука

- 1 Во время воспроизведения нажмите ✖ для отключения или включения звука динамиков.

6 Прослушивание радио

Настройка радиостанции

- 1 Нажмите FM.
- 2 Нажмите и удерживайте кнопку **◀◀ / ▶▶** более 2 секунд.
 - ↳ Отобразится индикация [SEARCH] (Поиск).
 - ↳ Настройка станций с сильным сигналом производится автоматически.
- 3 Повторите шаг 2 для настройки других станций.
 - Для настройки станции со слабым сигналом последовательно нажимайте кнопку **◀◀ / ▶▶** для поиска оптимального приема.
 - Для оптимального качества звука последовательно нажимайте **▶▶** для выбора стереофонического и монофонического звучания.



Совет

- Установите антенну на максимальном расстоянии от телевизора, видеомагнитофона или иного источника радиоизлучения.
- Для улучшения качества приема полностью выдвиньте антенну и отрегулируйте ее положение.

Автоматическое программирование радиостанций

Можно запрограммировать до 20 предварительно установленных радиостанций (FM).

- 1 В режиме тюнера нажмите и удерживайте более двух секунд кнопку **PROG/CLOCK SET** для включения режима автоматического программирования.
 - ↳ Отобразится индикация [AUTO] (Авто).
 - ↳ Будут запрограммированы все доступные станции.
 - ↳ Первая запрограммированная радиостанция включится автоматически.

Программирование радиостанций вручную



Примечание

- Можно запрограммировать до 20 радиостанций.

- 1 Настройка радиостанции.
- 2 Нажмите кнопку **PROG/CLOCK SET** для перехода в режим программирования.
 - ↳ Начнет мигать индикация [PROG] (Программа).
- 3 Нажмите кнопку **▲▼** для выбора номера от 1 до 20 для данной радиостанции, затем нажмите кнопку **PROG/CLOCK SET** для подтверждения.
- 4 Повторите вышеперечисленные шаги для программирования других станций.



Примечание

- Для смены запрограммированной радиостанции сохраните под ее номером другую станцию.

Выбор сохраненной радиостанции

- 1 В режиме FM с помощью кнопки ▲▼ выберите номер сохраненной станции.

FM-станции с RDS

Система радиоинформации (RDS) - это услуга передачи дополнительной информации радиостанциями FM-диапазона. Если включена FM-станция, передающая сигнал RDS, на экране отображается "RDS".

Отображение информации RDS

- 1 Если FM-станция передает сигнал RDS, несколько раз нажмите **RDS** для отображения различных блоков информации.

7 Другие ВОЗМОЖНОСТИ



Установка времени включения будильника

Данная система может быть использована в качестве будильника. В установленное время начинается воспроизведение диска/радио/USB.

- 1 Убедитесь в правильности установки часов.
- 2 Нажмите кнопку ϕ для перевода устройства в режим ожидания.
 - Убедитесь, что отображаются часы (см. раздел "Включение" > "Переключение в режим ожидания").
- 3 Нажмите и удерживайте кнопку **SLEEP/TIMER**.
 - ↳ Отобразится запрос на выбор источника.
- 4 С помощью кнопки **CD, FM** или **USB** выберите источник.
- 5 Нажмите **SLEEP/TIMER** для подтверждения.
 - ↳ Отобразятся и начнут мигать цифры часов.
- 6 Нажмите **◀◀ / ▶▶**, чтобы установить значение часов.
- 7 Нажмите **SLEEP/TIMER** для подтверждения.
- 8 Нажмите **◀◀ / ▶▶**, чтобы установить значение минут.
 - ↳ Таймер установлен и активирован.

Выключение и повторное включение будильника

- 1 Нажмите кнопку ϕ для перехода в режим ожидания.

- 2 С помощью кнопки **SLEEP/TIMER** включите или отключите будильник.
- ↳ Если будильник включен, на дисплее отображается индикатор .
 - ↳ Если будильник отключен, индикация  исчезает с дисплея.

Примечание

- Будильник нельзя установить в режиме MP3 Link.
- Если выбран источник Disc/USB, но воспроизвести аудиофайл не удастся, автоматически включается режим радио.

Установка таймера отключения

Данная система может автоматически переключаться в режим ожидания по истечении установленного периода времени.

- 1 Когда система включена, нажмите кнопку **SLEEP/TIMER** несколько раз для выбора периода времени (в минутах).
- ↳ Если таймер отключения активирован, отображается индикация **zZ**.

Сброс таймера отключения


- 1 Последовательно нажимайте кнопку **SLEEP/TIMER** до появления индикации [OFF] (Отключено).
- ↳ После сброса таймера отключения индикация **zZ** исчезает с дисплея.

Воспроизведение с внешнего устройства

С помощью этой системы можно прослушивать музыку с внешних аудиоустройств.

- 1 Нажмите **MP3 LINK** для выбора канала MP3 Link в качестве источника.
- 2 Подключите прилагаемый кабель MP3 Link к:
- гнезду **MP3 LINK** (3,5 мм) на устройстве;
 - разъему для наушников на внешнем устройстве.
- 3 Включите воспроизведение на устройстве (см. руководство пользователя устройства).

Прослушивание через наушники

Подключите наушники (не входят в комплект) к разъему  на устройстве.

8 Сведения об изделии



Примечание

- Информация о продукте может быть изменена без предварительного уведомления.

Характеристики

Усилитель

Номинальная выходная мощность	2 × 20 Вт (среднеквадр.)
Частотный отклик	60 Гц — 16 кГц, ±3 дБ
Отношение сигнал/шум	> 65 дБА
Входной разъем MP3 Link	500 мВ, 20 кОм

Радио

Частотный диапазон	FM: 87,5—108 МГц
Шкала настройки	50 кГц
Чувствительность FM - Моно	26 дБ
Коэффициент нелинейных искажений	< 2 %
Отношение сигнал/шум	> 55 дБ
Число сохраненных радиостанций	20 (FM)

Акустические системы

Сопrotивление АС	8 Ом
Акустический преобразователь	2 широкополосных динамика 2,5"
Чувствительность	> 82 дБ/мВт

Общая информация

Сеть переменного тока	100—240 в~, 50/60 Гц
Энергопотребление во время работы	20 Вт
Энергопотребление в режиме ожидания Eco Power	< 1 Вт
Прямой порт USB	Версия 2.0/1.1
Размеры	
- Основное устройство (Ш × В × Г)	500 × 217 × 98 мм
Вес	
- Основное устройство	2,614 кг

Информация о совместимости с USB

Совместимые запоминающие устройства USB:

- флэш-накопитель USB (USB 2.0 или USB 1.1);
- плеер с флэш-памятью USB (USB 2.0 или USB 1.1).
- карты памяти (для работы с данным устройством требуется дополнительное устройство считывания карт памяти)

Поддерживаемые форматы:

- Формат файловой системы устройства USB или карты памяти: FAT12, FAT16, FAT32 (объем сектора: 512 байт)
- Скорость передачи в битах для MP3 (скорость передачи данных): 32—320 кбит/с и переменный битрейт
- Каталоги с вложениями до 8 уровней
- Количество альбомов/папок: 99 макс.
- Количество дорожек/записей: 999 макс.
- Тэг ID3 вер. 2.0 или более поздней версии
- Имя файла в Unicode UTF8 (максимальная длина: 128 байтов)

Неподдерживаемые форматы:

- Пустые альбомы: пустой альбом — это альбом, не содержащий файлов MP3 и не отображаемый на дисплее.
- Файлы неподдерживаемых форматов пропускаются. Например, документы Word (.doc) или файлы MP3 с расширением .dlf игнорируются и не воспроизводятся.
- Аудиофайлы AAC, WAV, PCM
- Файлы WMA, защищенные от копирования (DRM) (*.wav, *.m4a, *.m4p, *.mp4, *.aac)
- Файлы WMA в формате Lossless (без потери качества)

Очистка дисковых линз

- В результате длительного использования на дисковых линзах может скопиться пыль или грязь. Для обеспечения оптимального качества воспроизведения очищайте линзы с помощью очистителя для дисковых линз Philips или других имеющихся в продаже чистящих средств. Следуйте инструкциям к чистящему средству.

Обслуживание

Очистка корпуса

- Используйте мягкую ткань, слегка смоченную в слабом растворе моющего средства. Не пользуйтесь моющими средствами, содержащими спирт, растворители, аммиак или абразивные средства.

Очистка дисков

- При загрязнении диска очистите его чистящей тканью. Протирайте диск от центра к краям.
- Не используйте растворители, такие как бензол, разбавители, чистящие средства, имеющиеся в продаже, или спреи-антистатики для аналоговых записей.



9 Устранение неисправностей



Предупреждение

- Запрещается снимать корпус устройства.

Для сохранения действия условий гарантии запрещается самостоятельно ремонтировать систему.

При возникновении неполадок в процессе использования данной системы перед обращением в сервисную службу проверьте следующие пункты. Если не удастся решить проблему, посетите веб-сайт Philips (www.philips.com/welcome). При обращении в компанию Philips устройство должно находиться поблизости, номер модели и серийный номер должны быть известны.

Не подается питание

- Убедитесь, что сетевая вилка системы правильно подключена.
- Проверьте наличие электропитания в сетевой розетке.
- Для экономии электроэнергии система автоматически переключается в режим ожидания через 15 минут после окончания воспроизведения диска или если не была задействована ни одна из кнопок управления.

Нет звука

- Настройте громкость.

Система не реагирует

- Отключите и подключите еще раз сетевую вилку, затем включите систему еще раз.

Пульт ДУ не работает

- Перед нажатием любой функциональной кнопки выберите необходимый источник с помощью пульта ДУ, а не главного устройства.

- Поднесите пульт ДУ ближе к устройству.
- Установите элементы питания, соблюдая полярность (+/-), как указано на устройстве.
- Замените элементы питания.
- Направьте пульт ДУ непосредственно на датчик на передней панели устройства.

Диск не обнаружен

- Вставьте диск.
- Убедитесь, что диск установлен этикеткой вверх.
- Подождите, пока сконденсированная на линзе жидкость исчезнет.
- Замените или очистите диск.
- Используйте финализированные CD и диски соответствующих форматов.

Некоторые файлы на устройстве USB не отображаются

- Число папок и файлов на устройстве USB превышает заданный лимит. Это не является неисправностью.
- Форматы этих файлов не поддерживаются.

Устройство USB не поддерживается

- Устройство USB несовместимо с устройством. Попробуйте подключить другое устройство.

Плохой прием радиосигнала

- Увеличьте расстояние между устройством и телевизором или видеомагнитофоном.
- Полностью выдвиньте и отрегулируйте FM-антенну.

Таймер не работает

- Правильно установите часы.
- Включите таймер.

Настройка часов/таймера удалена

- Произошел сбой питания или шнур питания был отключен.
- Переустановите часы/таймер.

Место для прикрепления
кассового и товарного чеков

ГАРАНТИЙНЫЙ ТАЛОН PHILIPS

Модель:

Заполнение обязательно

Серийный номер:

Заполнение обязательно

Дата продажи:

Заполнение обязательно

ПРОДАВЕЦ:

Название торговой организации:

Заполнение обязательно

Телефон торговой организации:

Заполнение обязательно

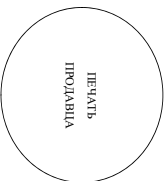
Адрес и E-mail:

Заполнение обязательно

Изделие получило в исправном состоянии.

С условиями гарантии ознакомлен и согласен.

Всё изложенное в инструкции по эксплуатации и гарантийном талоне
обязуюсь выполнять и гарантирую выполнение всеми пользователями изделия.



(подпись покупателя)

(ф.и.о. покупателя)

Внимание! Требуется полное заполнения гарантийного талона продавцом!

Гарантийный талон недействителен при его неправильном или неполном заполнении, без печати продавца и подписи покупателя. Кассовый и товарный чеки о покупке должны быть прикреплены к настоящему гарантийному талону.

Дополнение к инструкции пользователя

Уважаемый Потребитель! Благодарим Вас за покупку изделия Филлипс

При покупке изделия убедительно просим проверить правильность заполнения гарантийного талона. Серийный номер и наименование модели приобретенного Вами изделия должны быть идентичны значкам в гарантийном талоне. Не допускайте внесения в талон каких-либо изменений, исправлений. В случае неправильного или неполного заполнения гарантийного талона, а если чек не был прикреплен к гарантийному талону при покупке Вами изделия – пожалуйста обратитесь к продавцу.

Издание представляет собой технически сложный товар. При браке или вынужденном отложении и использовании его в соответствии с правилами эксплуатации оно будет надлежно служить Вам долгие годы. В ходе эксплуатации изделия не допускайте механических повреждений изделия, попадания внутрь посторонних предметов, жидкостей, масел и пр., в течение всего срока службы изделия за исключением полной идентификационной информации с наименованием модели и серийного номера на изделии. Во избежание возможных нарушений сохраните в течение всего срока службы документацию, прилагаемую к изделию при его покупке (единицу гарантийный талон, товарный и налоговый чеки, накладные, инструкции пользователя и иные документы). Если в процессе эксплуатации Вы обнаружите, что параметры работы изделия отличаются от указанных в инструкции пользователя, обратитесь пожалуйста в консультационный Центр. Изготовлено под контролем "Philips Consumer Lifestyle B.V.", Туусендиен 4, 9206 AD, Дрехтхуizen, Нидерланды. Импортёр: ООО "Филипс", РФ, 119048 г. Москва, ул. Усаева, д. 35А (в случае импортёрской продукции). Если изделие Вами не имеет требуемой установки и подключения, рекомендуем обратиться в организацию, специализирующуюся на оказании такого рода услуг: Дино Комания, осуществляющие Вам установку, несет ответственность за правильность проделанной работы. Помните, квалификация установка и подключение изделия существенно для его дальнейшего правильного функционирования и гарантийного обслуживания.

Сроки и условия гарантии:

	Наименование Изделия	Срок гарантии	Срок службы
Телевизоры, домашние медиацентры		1 год	5 лет
Стационарные аудио и видеосистемы, переносные и автомобильные медиацентры и усилители		1 год	3 года
Персональные устройства, носимые проигрыватели, диктофоны, флеш-карты, компьютерная периферия, автомобильная акустика, индивидуальные персонализированные устройства, обучающие игрушки, ДУ		1 год	1 год
Товары по уходу за детьми		2 года	2 года

Настоящие условия гарантии распространяются только на изделия, имеющие полную идентификационную информацию, приобретенные и используемые исключительно для личных, семейных, домашних и иных нужд, не связанных с осуществлением предпринимательской деятельности.

Гарантийное обслуживание не распространяется на изделия, недостатки которых возникли вследствие:

1. Нарушения Правил эксплуатации, хранения или транспортировки товара;
2. Действия третьих лиц;
3. Реконструкция несомкновёнными лицами;
4. внесения не санкционированных конструктивных или схемотехнических изменений и изменений программного обеспечения;
5. отклонения от Общедоступных Технических Стандартов (ГОСТов) и норм инсталляции, телекоммуникационных и кабельных сетей;
6. неправильной установки и подключения изделия;
7. подключения изделия к другому изделию/товару в необеспеченном состоянии (например соединения должны осуществляться только после отсоединения всех соединяемых изделий/товаров от питающей сети).

3. Действия непреодолимой силы (стихия, пожар, молния и т.п.);

Гарантия не распространяется также на расходные материалы и аксессуары, включая, но не ограничиваясь: лампы питания (балластные), интушки, чеки, соединительные кабели и пр. Дату изготовления изделия Вы можете определить по серийному номеру (xxxxxTNNxxxxxx), где TT – год, NN номер недели, а x – любой символ. Пример расшифровки серийного номера: A10J12Q5123456 – дата изготовления 25 ноября 2010 года. В случае затруднений при определении даты изготовления изделия обратитесь пожалуйста в Информационный Центр.

Любую информацию об изделии, расположении сервисных центров и о сервисном обслуживании Вы можете получить в Информационном Центре:

Телефон: (495) 961-1111 или 8 800 200-0880 (бесплатный звонок по России)

Время работы: с 9-00 до 21-00 (ежедневно, включая московское)

Интернет: www.philips.ru

