

CD/MP3-RECEIVER  
Instruction manual

CD/MP3-РЕСИВЕР  
Руководство по эксплуатации

## Уважаемый покупатель!

Благодарим Вас за покупку нашего изделия. Чтобы понять, как правильно и безопасно пользоваться приобретенным изделием, рекомендуется тщательно изучить настоящее руководство перед подключением, регулировкой и эксплуатацией изделия. Сохраняйте руководство для использования в будущем.

## Содержание

<b>СОДЕРЖАНИЕ</b> .....	24
<b>МЕРЫ ПРЕДОСТОРОЖНОСТИ</b> .....	25
<b>КОМПЛЕКТ ПОСТАВКИ</b> .....	26
<b>УСТАНОВКА</b> .....	27
<b>ПОДКЛЮЧЕНИЕ</b> .....	31
<b>ЭЛЕМЕНТЫ УПРАВЛЕНИЯ</b> .....	33
<b>СИМВОЛЫ ЖК ДИСПЛЕЯ</b> .....	35
<b>ОБЩИЕ ОПЕРАЦИИ</b> .....	35
<b>ОПЕРАЦИИ С РАДИО</b> .....	38
<b>ОПЕРАЦИИ С ДИСКАМИ</b> .....	42
<b>ОПЕРАЦИИ С USB-НАКОПИТЕЛЯМИ/КАРТАМИ ПАМЯТИ SD/MMC</b> .....	44
<b>ОБРАЩЕНИЕ С КОМПАКТ-ДИСКАМИ</b> .....	45
<b>ЧИСТКА И УХОД</b> .....	45
<b>РУКОВОДСТВО ПО УСТРАНЕНИЮ НЕИСПРАВНОСТЕЙ</b> .....	46
<b>ТЕХНИЧЕСКИЕ ХАРАКТЕРИСТИКИ</b> .....	48

## Меры предосторожности

- Тщательно изучите настоящую инструкцию, чтобы ознакомиться с устройством.
- Началом эксплуатации устройства считается момент его установки в автомобиль. Перед началом использования аппарата в зимний период рекомендуется прогреть салон автомобиля в течение 20 минут или до достижения эксплуатационного диапазона температуры аппарата.
- Использование аппарата при температуре, выходящей за рамки эксплуатационного диапазона температур, значительно снижает ресурс работы экрана и других компонентов аппарата и может привести к выходу аппарата из строя.
- При установке и подключении изделия отключите отрицательную клемму аккумулятора автомобиля.
- При замене предохранителя, убедитесь, что вы устанавливаете предохранитель с тем же номиналом. Используя предохранитель с повышенным значением тока, можно причинить значительные повреждения изделию.
- Не пытайтесь разбирать изделие. Лазерные лучи, исходящие из блока оптической головки считывания информации с компакт-диска, опасны для глаз.
- Не используйте устройство в местах, где оно может подвергнуться воздействию воды, влаги и пыли.
- Убедитесь, что шпильки или другие посторонние предметы не попали внутрь изделия. Они могут вызвать сбой в работе или стать причиной опасности, возгорания или поражения лазерным лучом.
- Не открывайте крышки и не проводите ремонт самостоятельно. Обратитесь к дилеру или квалифицированному персоналу
- Убедитесь, вы отключили источник питания и антенну, если вы не будете пользоваться системой в течение длительного времени или во время грозы.
- Убедитесь, что вы отключили источник питания, если обнаружена неправильная работа системы, система издает необычные звуки, запах, выделяет дым или внутрь ее попала жидкость. Проведите квалифицированный технический осмотр системы.
- Прибор разработан так, чтобы отрицательный вывод аккумулятора был подключен к корпусу транспортного средства. Пожалуйста, убедитесь в этом перед установкой.
- Не позволяйте проводам динамиков касаться друг друга или корпуса автомобиля после включения прибора. В противном случае, может быть перегружен или выйти из строя усилитель.

**Комплект поставки**

1. Ресивер	1 шт
2. Передняя панель	1 шт
3. Защитный футляр	1 шт
4. ISO коннектор	1 шт
5. Детали для установки:	
Шестигранная гайка М5 Т	1 шт
Кожух	1 шт
Ключ-съемник	2 шт
Опорная планка	1 шт
Плоская шайба	2 шт
Декоративная рамка	1 шт
Пружинная шайба	2 шт
Винт (5X25 мм)	1 шт
Винт М5 (5X29.3 мм)	1 шт
6. Информация для потребителя	1 шт
7. Гарантийный талон	1 шт
8. Инструкция по эксплуатации	1 шт

## Установка

- Перед окончательной установкой устройства временно подключите все провода и убедитесь, что все соединения выполнены верно, а устройство и система работают правильно.
- Для обеспечения правильной установки устройства используйте только те детали, которые входят в комплект. Использование других приспособлений может привести к появлению сбоев в его работе.
- Если для установки устройства необходимо сверлить отверстия в кузове автомобиля или вносить какие-либо другие изменения в его конструкцию, проконсультируйтесь с продавцом.
- Устанавливайте устройство там, где оно не будет закрывать водителю обзор и отвлекать от дорожной обстановки и не сможет нанести травм пассажирам в случае внезапной остановки автомобиля, например, при экстренном торможении.
- Если при установке устройства угол относительно горизонтальной плоскости превышает 30°, рабочие характеристики проигрывателя могут быть не оптимальны.
- Никогда не устанавливайте устройство в таких местах, где оно будет подвергаться воздействию высокой температуры, например, в местах попадания прямых солнечных лучей, в местах выхода горячего воздуха от отопителя автомобиля, в местах, где очень грязно или пыльно, или там, где устройство будет подвергаться сильной вибрации.
- Перед установкой устройства обязательно снимите переднюю панель.

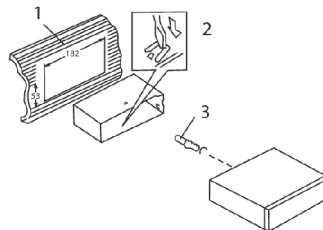
### **Установка устройства в приборную панель автомобиля «спереди» или «сзади»**

Данное устройство может быть установлено либо «спереди» (обычная установка стандарта DIN в приборную панель автомобиля), либо «сзади» (установка стандарта DIN, при которой используются отверстия на боковых сторонах корпуса проигрывателя, имеющие резьбу под винты). Более подробно методы установки А и Б описываются ниже.

## Установка устройства в приборную панель автомобиля «спереди» (Метод А)

### Установка устройства

1. Приборная панель автомобиля
2. Монтажный кожух.
3. Винт
4. Гайка
5. Пружинная шайба
6. Винт
7. Опорная планка.
8. Плоская шайба



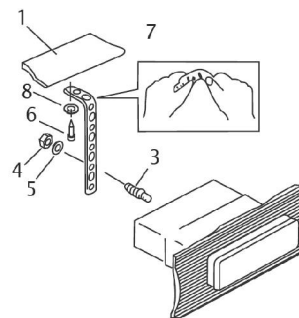
1. Установите монтажный кожух в приборную панель автомобиля, убедитесь, что он установлен правильной стороной и нет препятствий (провода, элементы приборной панели) для установки магнитолы.

2. После установки монтажного кожуха в приборную панель отогните на нем металлические язычки, соответствующие толщине приборной панели. Это позволит закрепить кожух на месте.

3. Обязательно используйте опорную планку для закрепления задней стороны проигрывателя. Определите место крепления и установите ее согласно приведенному рисунку. Планку можно согнуть руками под нужным углом.

4. Подключите необходимые провода и разъемы. Убедитесь в правильности подключения.

5. Установите магнитолу в монтажный кожух до фиксации боковых защелок.



### Снятие устройства

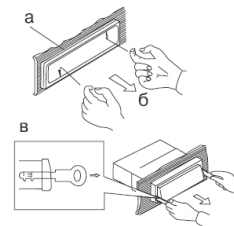
а – Декоративная рамка

б – Направление снятия рамки

в – Установка ключей съемников

1. Выключите магнитолу и снимите переднюю панель.

2. Вставьте пальцы в канавку на передней стороне декоративной рамки (рамка снимается с небольшим усилием). Потяните рамку на себя, чтобы снять ее.



3. Вставьте входящие в комплект ключи съемники с обеих сторон корпуса устройства, как показано на рисунке, до щелчка. Для того чтобы извлечь устройство из приборной панели, потяните за съемники или магнитолу и вытяните её на себя (перед снятием убедитесь, что магнитола не зафиксирована с опорной планкой).

### Установка декоративной рамки

Для установки декоративной рамки прижмите ее к корпусу устройства и нажмите, чтобы вставить на место. Это необходимо сделать до установки передней панели, иначе вы не сможете установить декоративную рамку на место (При установке рамки на место направьте сторону с канавкой вниз и закрепите ее.).

### Установка устройства в приборную панель автомобиля «сзади» (Метод Б)

В данном случае установки используются отверстия для винтов на боковых сторонах устройства. Закрепите устройство с помощью штатных кронштейнов крепления радиоприемника.

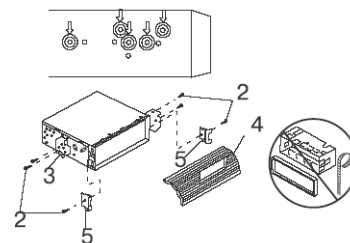
1. Выберите такое положение, в котором отверстия для винтов на кронштейне (3) будут совмещены с отверстиями для винтов на корпусе устройства и вкрутите по два винта (2) с каждой стороны.

2. Винт.

3. Монтажный кронштейн штатного радиоприемника.

4. Приборная панель или консоль автомобиля.

5. Защелка (снимите эту деталь).



**Примечание:** При установке по методу Б монтажный кожух и внешняя декоративная рамка не используются.

### Установка передней панели

Для установки передней панели сначала закрепите левую сторону панели в фиксаторах на корпусе устройства, затем нажмите на правую сторону передней панели до щелчка.

Чтобы снять переднюю панель, нажмите кнопку OPEN.

### Система против кражи

Если данное устройство не используется, переднюю панель можно отсоединить и поместить в защитный футляр, входящий в комплект поставки. Панель в футляре можно взять с собой, когда Вы покидаете автомобиль. Это позволяет избежать кражи панели.

Отключите питание устройства. Снимите переднюю панель и поместите ее в предохранительный футляр.

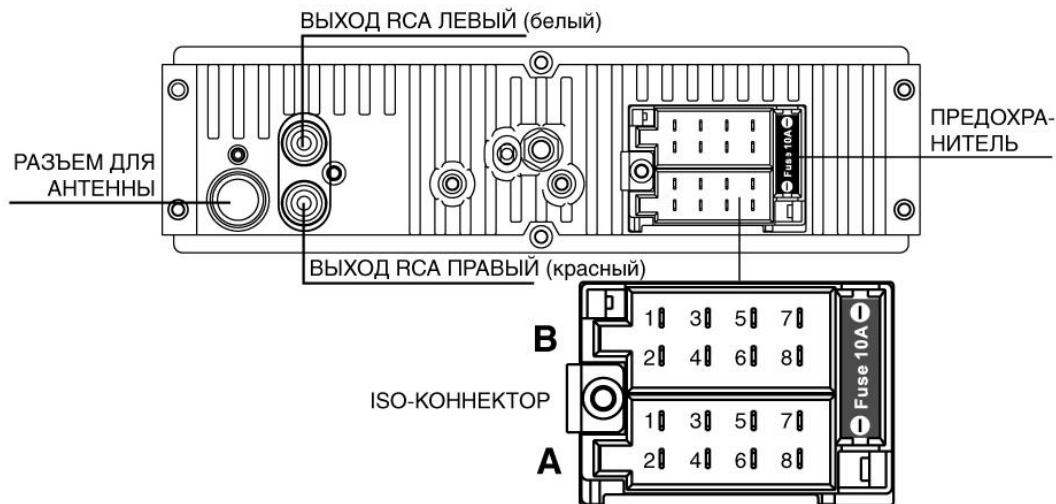
**Внимание:** Панель может повредиться из-за внешних факторов: тряски, ударов. После снятия ее с устройства держите панель в защитном футляре и старайтесь не ронять и не наносить физических повреждений. Очень важным элементом является коннектор на задней части панели. Не нажимайте на него ногтями, ручками, отвертками.

**Примечание:** Если панель загрязнилась или запылилась, протрите ее сухой чистой тканью. Для чистки разъема в задней части панели используйте тампон, смоченный изопропиловым спиртом.



## Подключение

### Схема электрических соединений

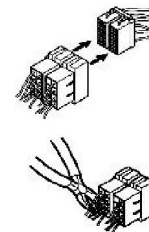


#### Примечания:

- Независимо от вида динамиков, следует использовать динамики с сопротивлением, равным 4 Ом для уменьшения искажений при повышенной громкости.
- Запрещается соединять провода авто антенны и заземления между собой.

## Использование разъема ISO

1. Если в Вашем автомобиле есть разъем ISO, произведите подключение, как показано на рисунке.
2. Для подключений без разъемов ISO внимательно проверьте все провода перед подключением, неправильное подключение может привести к повреждениям изделия. Обрежьте разъем, подключите цветные головки разъема к шнуру питания батареи в соответствии с приведенной таблицей.



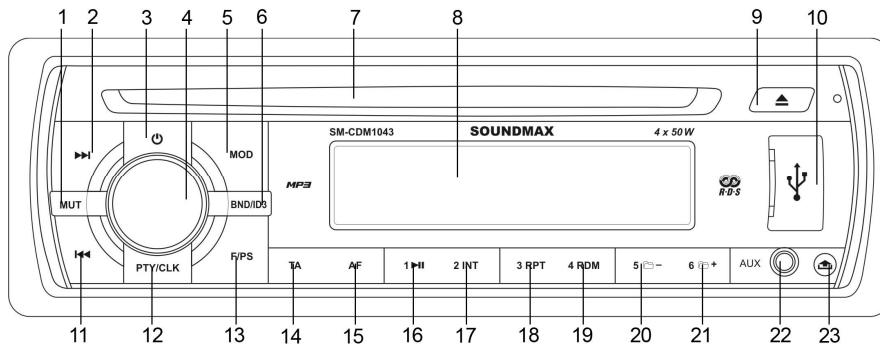
Номер	Функция	
	Разъем А	Разъем В
1	-	Тыловой правый(+)--Голубой
2	-	Тыловой правый(-)---Голубой/Белый
3	-	Передний правый(+)--Серый
4	Питание 12В (+)/желтый	Передний правый(-)---Серый/Белый
5	Питание антенны/оранжевый	Передний левый(+)--Зеленый
6	Подсветка панели/белый	Передний левый((-)---Зеленый/Белый
7	Зажигание/красный	Тыловой левый(+)--Коричневый
8	Земля/черный	Тыловой левый(-)---Коричневый/Белый

**Примечание:** Провод подсветки панели подсоединяется к "+" провода габаритных огней. Провод питания антенны предназначен для подачи питания на антенну и для удаленного управления дополнительным усилителем.

## Элементы управления

### Передняя панель

1. Кнопка MUT
2. Кнопка NEXT
3. Кнопка POWER
4. Кнопка SEL/регулятор VOLUME
5. Кнопка MOD
6. Кнопка BND/SUB
7. Слот для дисков
8. ЖК-дисплей
9. Кнопка EJECT
10. USB-порт
11. Кнопка PREVIOUS
12. Кнопка PTY/CLK
13. Кнопка F/PS
14. Кнопка TA
15. Кнопка AF
16. Кнопка 1/PLAY/PAUSE
17. Кнопка 2/INT
18. Кнопка 3/RPT
19. Кнопка 4/RDM
20. Кнопка 5/FOLDER-
21. Кнопка 6/FLD+R
22. AUX вход
23. Кнопка OPEN

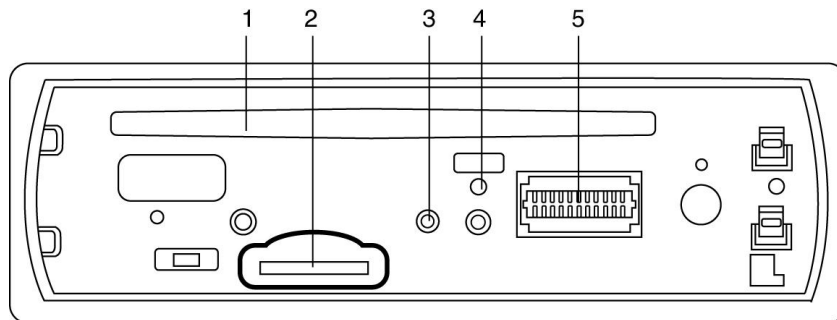


SOUNDMAX

## Внутренняя панель

Нажмите кнопку RELEASE, чтобы отсоединить переднюю панель.

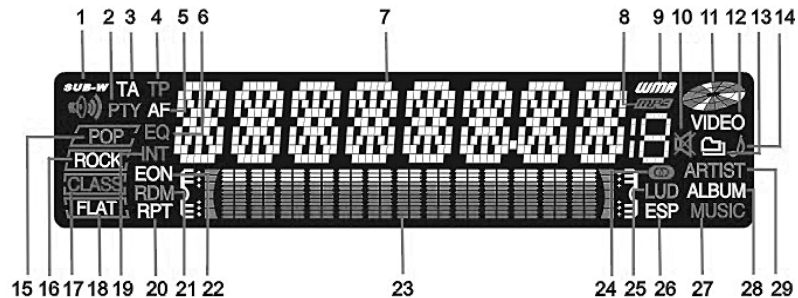
1. Slot для карт памяти SD/MMC
2. Slot для дисков
3. Индикатор состояния панели
4. Кнопка (отверстие) RESET
5. Коннектор



При нажатии кнопки RESET все выполненные установки будут удалены из памяти устройства. Индикатор состояния панели загорается, когда панель опущена, и мигает при снятии панели

## Символы ЖК дисплея

1. Индикатор работы сабвуфера (неактивен)
2. Индикатор функции PTY
3. Индикатор функции TA
4. Индикатор функции TP
5. Индикатор функции AF
6. Индикатор работы эквалайзера
7. Цифровой дисплей (отображение радиочастоты, номера/имени трека и т.д.)
8. Воспроизведение MP3
9. Воспроизведение WMA
10. Индикатор отключения звука
11. Индикатор загрузки диска
12. Индикатор воспроизведения видео (неактивен)
13. Отображение имени папки
14. Отображение имени трека
15. Режим эквалайзера POP
16. Режим эквалайзера ROCK
17. Режим эквалайзера CLASS
18. Режим эквалайзера FLAT
19. Индикатор обзорного воспроизв.
20. Индикатор повторного воспроизв.
21. Индикатор случайного воспроизв.
22. Индикатор функции EON (неактив.)
23. Графический индикатор сигнала
24. Индикатор стерео приема сигнала
25. Индикатор тонкомпенсации
26. Индикатор системы электронной стабилизации воспроизведения
27. Индикатор воспроизведения музыки
28. Отображение имени альбома
29. Отображение имени артиста



## Общие операции

### Включение/выключение устройства

Нажмите любую кнопку (кроме кнопок OPEN и EJECT) для включения устройства. Нажмите и удерживайте кнопку POWER для выключения устройства.

### Выбор режима

Нажимайте кнопку MOD, чтобы выбрать режимы: AUX, TUNER (радио), CD (диск), USB, SD/MMC (карта памяти).

**Примечание:** Режимы диск, USB и карта памяти доступны для выбора только если соответствующий носитель вставлен в устройство.

### Регулирование громкости

Уровень громкости звука может быть отрегулирован путем вращения регулятора VOLUME.

### Отключение звука

Нажмите и удерживайте кнопку MOD, чтобы отключить звук. Нажмите и удерживайте эту кнопку еще раз или регулируйте громкость, чтобы включить звук.

### Настройка параметров аудио

Нажимайте кнопку SEL для выбора одного из параметров: BAS (низкие частоты), TRE (высокие частоты), BAL (баланс между правым и левым каналами), FAD (баланс между передним и задним каналами). На дисплее отобразится соответствующая надпись. Вращайте регулятор VOLUME, чтобы настроить выбранный параметр. После выбора режима не нажимайте никаких кнопок, чтобы выполненные настройки сохранились.

### Функция BEEP

Нажимайте кнопку SEL до отображения на дисплее надписи BEEP ON (OFF). Вращайте регулятор VOLUME для переключения между BEEP ON (включение функции сопровождения нажатия кнопок звуковым сигналом) и BEEP OFF (отключение функции), затем в течение некоторого времени не выполняйте никаких операций, чтобы выполненные настройки сохранились.

**Тонкомпенсация**

Нажимайте кнопку SEL до отображения на дисплее надписи LOUD ON (OFF). Вращайте регулятор VOLUME для включения или отключения функции компенсации низких и высоких частот, если вы хотите уменьшить уровень звука без потери четкости звучания.

**Функция эквалайзера (EQ)**

Нажимайте кнопку SEL до отображения на дисплее надписи EQ OFF. Вращайте регулятор VOLUME для выбора одного из режимов эквалайзера: POP => ROCK => CLASS => FLAT => EQ OFF (выкл). После выбора режима не нажимайте никаких кнопок, чтобы выполненные настройки сохранились.

**Установка часов**

Вы можете настроить часы, отображаемые на дисплее при включенном питании устройства. Нажмите кнопку PTY/CLK (в режиме радио нажмите и удерживайте), затем нажмите и удерживайте кнопку PTY/CLK в течение 2 секунд, на дисплее начнут мигать часы. Вращайте регулятор VOLUME для установки часов. Нажмите кнопку SEL для перехода к установке минут. Вращайте регулятор VOLUME для установки минут. Нажмите кнопку PTY/CLK или не нажимайте никаких кнопок, чтобы настройки сохранились. Для отображения часов нажмите кнопку PTY/CLK (в режиме радио нажмите и удерживайте).

**Вход AUX**

Разъем AUX предназначен для подключения внешнего аудио и видео устройства с целью усиления звука. В случае правильного подключения аудиосигнал от внешнего источника будет транслироваться через акустику головного устройства. Это дает возможность регулировать громкость и качество звучания. Например, Вы можете подключить MP3-проигрыватель для прослушивания записей через акустику автомобиля.

## Операции с радио

### Выбор диапазона радио

Нажмите кнопку BND/ID3 для выбора диапазона радиовещания. Доступны 3 FM поддиапазона: FM1, FM2, FM3 и 2 MW (AM) поддиапазона: MW1 (AM1), MW2 (AM2). В каждом поддиапазоне Вы можете сохранить в памяти устройства до 6 станций (всего 30 станций).

### Поиск радиостанций

- В режиме радио нажмите кнопку PREVIOUS или NEXT для автоматической настройки частоты радио. Приемник настроится на предыдущую или следующую станцию с сильным сигналом. Повторите действия для поиска других радиостанций.
- Для поиска нужной частоты вручную нажмите и удерживайте кнопку PREVIOUS или NEXT до отображения на дисплее MANU TUNE. Затем нажимайте эти кнопки многократно для пошаговой настройки частоты.

### Сохранение настроенных станций

На панели устройства есть 6 кнопок с цифрами, с помощью которых Вы можете сохранять и включать радиостанции в каждом диапазоне. Выберите нужную радиостанцию, затем нажмите и удерживайте кнопку с цифрой. Станция будет сохранена в памяти устройства под этой цифрой. Для вызова сохраненной станции нажмите соответствующую кнопку с цифрой.

### Автоматическое сохранение и сканирование станций

- Автоматическое сохранение: Нажмите и удерживайте кнопку F/PS; 6 самых сильных доступных станций будут автоматически сохранены в памяти под цифрами 1~6. Чтобы остановить автоматическое сохранение, снова нажмите эту кнопку.
- Сканирование: Нажмите кнопку F/PS; приемник выполнит вещание каждой сохраненной станции 3-х FM-диапазонов или 2-х AM-диапазонов в течение нескольких секунд. Чтобы остановить сканирование, снова нажмите эту кнопку.

### Поиск локальных радиостанций

Нажимайте кнопку SEL до отображения на дисплее надписи LOCAL (DX). Вращайте регулятор VOLUME для переключения между LOCAL (активация приема местных радиостанций со слабым сигналом) и DX



(отключение приема местных радиостанций; прием удаленных радиостанций как со слабым, так и с сильным сигналом).

### **Моно/стерео прием (для FM радио)**

Нажимайте кнопку SEL, пока на дисплее не отобразится надпись STEREO или MONO. Вращайте регулятор VOLUME, чтобы включить режим стерео (STEREO) или моно (MONO) приема.

Достичь улучшения дистанционного сигнала можно, включив режим моно, что позволяет убрать лишние звуковые шумы.

### **Сервис RDS**

Сервис RDS (Система радио данных) доступен не во всех регионах. Имейте в виду, что если услуга RDS не доступна в Вашем регионе, то данная функция не будет работать.

### **Функция AF (альтернативные частоты)**

При слабом сигнале функция альтернативных частот позволяет приемнику настраиваться на другие станции с тем же идентификационным кодом, что и текущая станция, но с более сильным сигналом. При этом вместо частоты на дисплее появится название станции.

Нажмите кнопку AF, чтобы включить или выключить функцию AF. При включенном режиме AF радио постоянно проверяет силу сигнала альтернативных частот, на которых может транслироваться RDS программа. Если сигнал слабый или исчезает, приемник будет автоматически искать другую частоту с этой программой.

Если служба RDS не доступна в Вашей местности, выключите режим AF. По умолчанию функция включена.

Если символ AF отображается на дисплее статично, это означает, что режим AF активен и идет прием информации RDS. Если символ мигает, режим активен, но информация RDS отсутствует. Если символ AF не отображается, это означает, что режим AF отключен.

### **Функция TA (программы о дорожном движении)**

В режиме радио нажмите кнопку TA для включения/отключения функции TA. Начнется автоматический поиск программ дорожного движения вне зависимости от текущего режима.

Когда программа будет найдена, начнется ее трансляция. Чтобы прервать трансляцию, нажмите кнопку TA; устройство вернется к предыдущему режиму; это не повлечет за собой отключения функции TA.

Когда программа закончится, устройство автоматически вернется к текущему режиму.

### **ФункцияPTY (тип программы)**

FM-станции, поддерживающие сервис RDS, передают идентифицирующий сигнал типа программы.

Нажмите кнопку PTY/CLK, чтобы выбрать категорию музыкальных программ. Затем нажимайте кнопки с цифрами 1-6, чтобы выбрать разные типы музыкальных программ.

Нажмите кнопку PTY/CLK дважды, чтобы выбрать категорию информационных программ. Затем нажмите кнопки с цифрами 1-6, чтобы выбрать нужный тип информационных программ. Каждый номер содержит три разных информационных программы на выбор.

<b>Кнопка</b>	<b>Музыкальные программы</b>		<b>Информационные программы</b>	
1	Pop, Rock	Поп-музыка, Рок-музыка	News, Affairs, Info	Новости, Текущая информация, Общая информация
2	Easy, Light	Легкая музыка, Легкая классическая музыка	Sport, Educate, Drama	Спортивные новости, Образовательные программы, Радиопостановки и сериалы
3	Classics	Классическая музыка, Прочее	Culture, Science, Varied	Культурные программы, Наука и техника, Развлекательные программы
4	Jazz, Country	Джаз, Музыка кантри	Weather, Finance, Children	Метеорологическая информация, Коммерция, Программы для детей
5	Nation, Oldies	Национальная музыка, Музыка ретро	Social, Religion, Phone IN	Социальные новости, Религиозные программы, Ток-шоу
6	Folk	Народная музыка	Travel, Leisure, Document	Программы для путешественников, Хобби и развлечения, Документальные программы

При включенной функции PTY приемник начинает поиск соответствующего типа программы; поиск останавливается, когда программа найдена. Если в течение нескольких секунд ни одна программа не была выбрана, приемник настроится на предыдущую программу. Если за один цикл нужный тип программы не найден, приемник вернется к текущему режиму.

### **Дополнительные функции**

Для выбора нужной функции нажмите и удерживайте кнопку SEL, после чего нажимайте ее до отображения на дисплее нужной функции. Вращайте регулятор VOLUME, чтобы выбрать нужную опцию. После осуществления выбора несколько секунд не нажимайте никаких кнопок, чтобы активировать изменения.

Функция TA SEEK/TA ALARM: В режиме TA SEEK устройство выполнит поиск программ о дорожном движении при нажатии кнопки TA;

TA ALARM: когда выбран данный режим, функция автоматической перенастройки радиоприемника не работает. Вместо этого радиоприемник включает звуковое оповещение.

Функция RETUNE S/L - SHORT/LONG: «RETUNE» означает временной интервал прерывания радио сигнала для сканирования. «S» означает короткий интервал; «L» означает длинный интервал.

**Примечание:** Режим Retune для режима TA активен только для TA SEEK.

Функция MASK DPI/MASK ALL: После включения режима AF (поиск альтернативных частот с той же программой), программа, которую Вы прослушиваете, может быть замещена другой программой, которая вещает на той же частоте. Чтобы этого избежать, активируйте функцию MASK DPI. В режиме MASK DPI устройство маскирует только альтернативные частоты с разными информационными программами. В режиме MASK ALL устройство маскирует и информационные программы, и станции, не поддерживающие RDS.

## Операции с дисками

### Установка/извлечение диска

- Вставьте диск в слот для дисков стороной с надписью вверх. Диск автоматически загрузится в устройство, даже если устройство находится в режиме радио. Для MP3 дисков, на дисплее при загрузке диска отобразится символ MP3. Начнется воспроизведение первого файла в корневой папке.
- Для извлечения диска из устройства нажмите кнопку EJECT. Если после этого в течение нескольких секунд не достать диск из слота, он будет загружен обратно в слот. При полном извлечении диска устройство автоматически переключится в режим радио.

### Поиск треков MP3

Вы можете осуществлять поиск треков на диске следующими способами:

Обычный поиск: Нажимайте кнопки PREVIOUS/NEXT для перехода к предыдущему или следующему треку соответственно. Нажмите кнопки 5/FOLDER- или 6/FOLDER+ для перехода на 10 треков вперед или назад соответственно.

Поиск трека: Нажмите кнопку F/PS, на дисплее отобразится надпись TRK-SCH. Вращайте регулятор VOLUME, чтобы ввести номер. Введя таким образом номер нужного трека, нажмите и удерживайте кнопку SEL. Начнется воспроизведение выбранного трека.

Поиск по имени папки: Нажмите кнопку F/PS дважды; на дисплее отобразится надпись NAVIGATE. Вращением регулятора VOLUME выберите имя нужной папки, затем нажмите кнопку SEL для подтверждения выбора. Начнется воспроизведение файлов, содержащихся в выбранной папке.

**Примечание:** Рекомендуется записывать файлы в корневой каталог и не использовать сложную структурную систему папок, для того чтобы был возможен этот вид поиска.

### Перемотка вперед/назад

Нажмите и удерживайте кнопку NEXT для перемотки вперед или кнопку PREVIOUS для перемотки назад. Когда нужный фрагмент будет найден, нажмите кнопку 1/PLAY/PAUSE для возобновления воспроизведения с нормальной скоростью.

### Воспроизведение/пауза

Во время воспроизведения нажмите кнопку 1/PLAY/PAUSE для приостановки воспроизведения. Нажмите

кнопку повторно для возобновления воспроизведения.

### **Обзорное воспроизведение**

Нажмите кнопку 2/INT для воспроизведения первых 15 секунд каждого трека на диске. Нажмите кнопку еще раз для полного воспроизведения текущего трека.

### **Повтор воспроизведения**

Нажмите кнопку 3/RPT для повторного воспроизведения текущего трека. Нажмите кнопку еще раз для отмены повторного воспроизведения.

### **Случайное воспроизведение**

Нажмите кнопку 4/RDM для воспроизведения файлов в произвольном порядке. Для возобновления нормального воспроизведения нажмите кнопку повторно.

### **Чтение мультисессионных дисков**

Данное устройство может воспроизводить диски, записанные в мультисессионном режиме. Чтение диска начинается автоматически после загрузки такого диска в устройство.

### **ID3-теги**

Если MP3 файл содержит информацию ID3 на русском или английском языках, то такая информация будет отображаться на дисплее во время воспроизведения файла. Для выбора отображения определенной категории ID3-тегов (название альбома, имя файла и др.) нажимайте кнопку BND/ID3.

**Примечание:** Устройство может не поддерживать некоторые форматы ID3-тегов.

## Операции с USB-накопителями/картами памяти SD/MMC

### Примечания по USB/SD/MMC-разъемам

USB: Поддержка формата USB 2.0. Емкость: до 2 Гб.

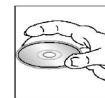
SD/MMC: Для корректной работы устройства используйте лицензионные карты памяти известных производителей. Избегайте использования нелицензионных карт памяти. Емкость: до 2 Гб.

### Установка USB/SD/MMC-карты

- Установите USB носитель (предварительно сняв заглушку с USB порта) или карту памяти в соответствующий слот на передней панели. Устройство автоматически переключится в режим USB или SD/MMC карты. Если устройство находится в другом режиме, нажимайте кнопку MOD, чтобы выбрать режим воспроизведения USB или карты памяти. Воспроизведение начнется с первого трека установленного носителя.
- Операции с файлами, содержащимися на USB-накопителе или карте памяти, соответствуют операциям, описанным выше в параграфе «Воспроизведение дисков».

## Обращение с компакт-дисками

- Грязные, поцарапанные или погнутые диски могут вызвать искажение звука или шумы
- Держите диск только за края (как показано на рисунке). Чтобы обеспечить чистоту, не прикасайтесь к его поверхности.
- Диски должны храниться в их чехлах после использования, чтобы не поцарапать их поверхность.
- Не подвергайте диски воздействию прямого солнечного света, повышенной влажности, повышенным температурам или пыли.
- Продолжительное влияние предельных температур может изогнуть диск (например, пребывание дисков в автомобиле в летнее время).
- Не царапайте и не пишите что-либо на любой стороне диска. Острые пишущие инструменты или чернила, используемые в них, могут повредить поверхность диска.
- Не прикасайтесь к стороне, не имеющей маркировки.
- Не прикрепляйте какую-либо печать, этикетку или лист предохранения данных к какой-либо стороне диска.
- Данное изделие не может воспроизводить диски размером 3 дюйма (8 см).
- Никогда не используйте диски размером 3 дюйма, установленный в адаптер, или диски нестандартной формы. Изделие не сможет выбросить его, что приведет к сбою.



## Чистка и уход

### Чистка корпуса

Протирайте мягкой тканью. Если корпус очень загрязнен (не мочите его), используйте ткань, слегка смоченную мыльным раствором, и затем вытрите его сухой тканью.



### Чистка дисков

а) Отпечатки пальцев должны быть тщательно стерты с поверхности диска мягкой тканью. В отличие от обычных пластинок, компакт-диски не имеют канавок для сбора пыли и микроскопических частиц грязи, поэтому осторожно вытирайте их мягкой тканью, чтобы убрать частицы грязи. Вытирайте прямолинейным движением от центра к краю.

б) Никогда не используйте растворитель, бензин, очиститель пластинок или антистатический аэрозоль для чистки дисков. Такие химические вещества могут повредить его пластиковые поверхности.

## Руководство по устранению неисправностей

Ниже приводится таблица, в которой описаны простые проверки, способные помочь Вам устранить большую часть проблем, могущих возникнуть при использовании данного устройства. Если нижеуказанные меры не помогли, обратитесь в сервисный центр или к ближайшему

Неисправность	Причина	Решение
Нет питания	Зажигание машины не включено.  Сгорел предохранитель.	Если источник питания подключен надлежащим образом к выключателю машины, установите ключ зажигания в положение "АСС". Замените предохранитель.
Невозможно загрузить диск	В плеер установлен диск.	Удалите диск из плеера, затем установите новый.
Невозможно считать диск	Диск установлен верхней стороной вниз. Диск загрязнен или имеет дефект. Температура внутри машины очень высокая.	Установите компакт диск стороной с этикеткой вверх. Очистите диск или установите новый. Подождите, пока температура не станет нормальной.
Нет звука	Звук установлен на минимум.  Кабель не подключен надлежащим образом.	Отрегулируйте звук до необходимого уровня. Проверьте подключение кабеля.
Не действуют кнопки	Встроенный микрокомпьютер не работает надлежащим образом из-за шумов. Передняя панель не установлена на свое место.	Нажмите кнопку POWER и держите в течение 10 секунд, чтобы сбросить настройки.
Звук пропадает	Угол установки устройства более 30 градусов. Диск загрязнен или имеет дефект.	Отрегулируйте угол установки, установив его менее 30 градусов. Очистите диск или установите новый.



Радио не работает. Не работает автоматический выбор радиостанции	Антенный кабель не подключен. Сигналы слишком слабы.	Вставьте антенный кабель надежно. Выберите станцию вручную.
Однократное отображение на дисплее сообщения об ошибке (ERROR 1 – 11)	Возможна ошибка диска.	Выполните перезапуск устройства с помощью кнопки RESET. Убедитесь, что диск установлен в устройство правильно. Очистите или замените диск.
Повторяющееся отображение на дисплее сообщения об ошибке (ERROR 1 – 11)	Ошибка в работе устройства.	Обратитесь в сервисный центр.

## Технические характеристики

<b>Общие</b>	
Источник питания	12 В постоянного тока
Максимальная выходная мощность	4 x 50 Вт
Предохранитель	5 А/10 А
Размеры/вес	178 x 51 x 178 мм/1,5 кг
Диапазон температур	-20°C - +60°C
Электронная система стабилизации	40 с ESP для CD/ 120 с для MP3
Угол монтажа	0° - +/-30°
<b>FM радио</b>	
Частотный диапазон	87.5 - 108.0 МГц
Количество сохраняемых станций	18
Разделение стерео	35 дБ (1 кГц)
<b>MW (AM) радио</b>	
Частотный диапазон	522-1620 кГц
Количество сохраняемых станций	12
Используемая чувствительность	30 дБ
<b>Плеер дисков</b>	
Воспроизведение форматов	CDDA/MP3
Поддержка носителей	CD/CD-R/CD-RW/USB/SD/MMC
Частотные характеристики	20-100 Гц ≤ 5 дБ 10-20 кГц ≤ 5 дБ
Отношение сигнал/шум CD	> 80 дБ (1 кГц)
Разделение каналов:	> 50 дБ
<b>Линейный выход</b>	
Выход	Линейный RCA-выход (2 В)

Технические характеристики могут быть изменены заводом-изготовителем без предварительного уведомления. Указанные геометрические размеры имеют приблизительные значения.

