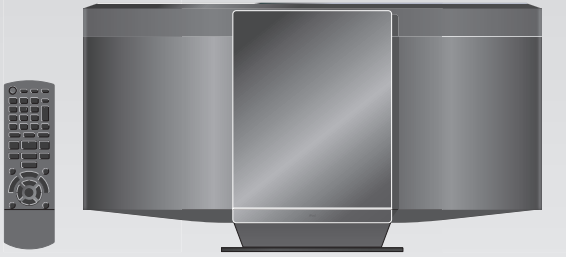


Panasonic®



Operating Instructions
Instrukcja obsługi
Návod k obsluze
Инструкция по эксплуатации
Інструкція з експлуатації

Dear Customer

Thank you for purchasing this system.
For optimum performance and safety, read these instructions fully before you connect, operate or adjust this system.
Keep this manual for future reference.
Your system and the illustrations can look differently.

Drogi Kliencie

Dziękujemy Ci za zakupienie tego zestawu.
W celu zapewnienia optymalnej jakości odbioru i bezpieczeństwa, przed podłączeniem, uruchomieniem lub zmianą ustawień urządzenia należy dokładnie zapoznać się z niniejszą instrukcją obsługi.
Prosimy o zachowanie niniejszej instrukcji obsługi.
Zakupione urządzenie może różnić się od przedstawionego na ilustracjach.

Vážený Zákazníku

Děkujeme za zakoupení tohoto systému.
Pro optimální využití a bezpečnost si před připojováním, používáním nebo nastavováním tohoto systému tento návod pečlivě přečtete.
Uschovejte si prosím tento návod k obsluze.
Váš systém a obrázky se mohou lišit.

Уважаемый Покупатель

Благодарим Вас за покупку данной системы.
Для обеспечения оптимальных характеристик и безопасности, внимательно прочтите эти инструкции перед подключением, работой или настройкой данной системы.
Сохраните инструкцию для дальнейших справок.
Ваша система может отличаться от представленных иллюстраций.

Шановний Покупцю

Дякуємо за придбання цієї системи.
Для отримання оптимальних характеристик роботи пристрою і забезпечення безпеки роботи повністю прочитайте ці інструкції до того, як Ви під'єднаєте, почнете експлуатацію або налаштування цієї системи.
Збережіть цей посібник для майбутнього використання.
Фактичний вигляд Вашої системи і ілюстрації системи в цій інструкції можуть відрізнятися.

Compact Stereo System Kompaktowy zestaw stereo Kompaktní stereosystém Компактная стереосистема Компактна Стереосистема

Model No. **SC-HC15**

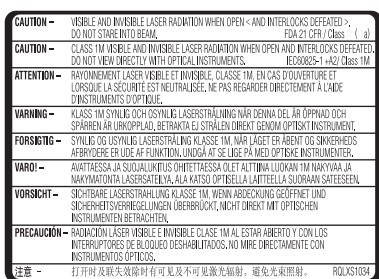
EP

RQTX1246-E

Выполните действия с помощью пульта ДУ. Вы также можете использовать кнопки, расположенные на основном устройстве, если они не отличаются.



Задняя сторона аппарата



Внутри аппарата

ВНИМАНИЕ!

В ЭТОМ ИЗДЕЛИИ ИСПОЛЬЗУЕТСЯ ЛАЗЕР. ПРИМЕНЕНИЕ РЕГУЛИРОВОК И НАСТРОЕК, ОТЛИЧНЫХ ОТ НИЖЕОПИСАННЫХ, МОЖЕТ ПРИВЕСТИ К ОПАСНОМУ ЛАЗЕРНОМУ ОБЛУЧЕНИЮ. НЕ ОТКРЫВАЙТЕ КРЫШКУ И НЕ ПРОИЗВОДИТЕ РЕМОНТ САМОСТОЯТЕЛЬНО. ОБРАТИТЕСЬ К КВАЛИФИЦИРОВАННОМУ СПЕЦИАЛИСТУ.

ОСТОРОЖНО:

ЧТОБЫ УМЕНЬШИТЬ ОПАСНОСТЬ ВОЗНИКНОВЕНИЯ ПОЖАРА, ПОРАЖЕНИЯ ЭЛЕКТРИЧЕСКИМ ТОКОМ ИЛИ ПОВРЕЖДЕНИЯ ИЗДЕЛИЯ,

- НЕ ПОДВЕРГАЙТЕ ЭТОТ АППАРАТ ВОЗДЕЙСТВИЮ ДОЖДЯ, ВЛАГИ, КАПЕЛЬ ИЛИ БРЫЗГ И НЕ РАЗМЕЩАЙТЕ НА АППАРАТЕ КАКИЕ-ЛИБО ПРЕДМЕТЫ, НАПОЛНЕННЫЕ ВОДОЙ, НАПРИМЕР, ВАЗЫ.
- ИСПОЛЬЗУЙТЕ ТОЛЬКО РЕКОМЕНДУЕМЫЕ ПРИНАДЛЕЖНОСТИ.
- НЕ СНИМАЙТЕ КРЫШКУ (ИЛИ ЗАДНЮЮ КРЫШКУ); ВНУТРИ НЕТ ДЕТАЛЕЙ ДЛЯ ОБСЛУЖИВАНИЯ ПОЛЬЗОВАТЕЛЕМ. ЗА ОБСЛУЖИВАНИЕМ ОБРАЩАЙТЕСЬ К КВАЛИФИЦИРОВАННОМУ ОБСЛУЖИВАЮЩЕМУ ПЕРСОНАЛУ.

ВНИМАНИЕ!

- НЕ УСТАНАВЛИВАЙТЕ И НЕ РАЗМЕЩАЙТЕ ДАННОЕ УСТРОЙСТВО В КНИЖНОМ ШКАФУ, ВСТРОЕННОМ ШКАФУ ИЛИ ДРУГОМ ОГРАНИЧЕННОМ ПРОСТРАНСТВЕ ДЛЯ ТОГО, ЧТОБЫ СОХРАНИТЬ УСЛОВИЯ ХОРОШЕЙ ВЕНТИЛЯЦИИ. УДОСТОВЕРЬТЕСЬ, ЧТО ШТОРЫ И ДРУГИЕ ПОДОБНЫЕ ПРЕДМЕТЫ НЕ ПРЕПЯТСТВУЮТ НОРМАЛЬНОЙ ВЕНТИЛЯЦИИ ДЛЯ ПРЕДОТВРАЩЕНИЯ РИСКА ПОРАЖЕНИЯ ЭЛЕКТРИЧЕСКИМ ТОКОМ ИЛИ ВОЗНИКНОВЕНИЯ ПОЖАРА ИЗ-ЗА ПЕРЕГРЕВА.
- НЕ ЗАКРЫВАЙТЕ ВЕНТИЛЯЦИОННЫЕ ОТВЕРСТИЯ УСТРОЙСТВА ГАЗЕТАМИ, СКАТЕРТЯМИ, ШТОРАМИ И ПОДОБНЫМИ ПРЕДМЕТАМИ.
- НЕ РАЗМЕЩАЙТЕ НА УСТРОЙСТВЕ ИСТОЧНИКИ ОТКРЫТОГО ПЛАМЕНИ, НАПРИМЕР, ГОРЯЩИЕ СВЕЧИ.
- УТИЛИЗИРУЙТЕ БАТАРЕЙКИ ЭКОЛОГИЧЕСКИ БЕЗОПАСНЫМ СПОСОБОМ.

Сетевая розетка должна быть расположена вблизи оборудования и быть легко доступной. Вилка сетевого кабеля питания должна оставаться доступной для быстрого отключения. Чтобы полностью отключить этот аппарат от сети переменного тока, отсоедините вилку сетевого кабеля питания от розетки переменного тока.

Это изделие может принимать радиопомехи, генерируемые мобильными телефонами. Если такие помехи доставляют беспокойство, увеличьте, пожалуйста, расстояние между изделием и мобильным телефоном.

ЭТО УСТРОЙСТВО ПРЕДНАЗНАЧЕНО ДЛЯ ИСПОЛЬЗОВАНИЯ В УМЕРЕННОМ КЛИМАТЕ.

Идентификационная маркировка продукта расположена в нижней части устройства.

Технология кодирования аудио сигнала MPEG Layer-3 лицензирована у компаний Fraunhofer IIS и Thomson.

Информация для покупателя

Название продукции:	CD-стереосистема
Название страны производителя:	Малайзия
Название производителя:	Панасоник Корпорэйшн
Юридический адрес:	1006 Кадома, Осака, Япония
Дата производства: Вы можете уточнить год и месяц по серийному номеру на табличке. Пример маркировки—Серийный номер № XX1AXXXXXX (X—любая цифра или буква) Год: Третья цифра в серийном номере (1—2001, 2—2002, ... 0—2010) Месяц: Четвертая буква в серийном номере (A—Январь, B—Февраль, ...L—Декабрь) Примечание: Сентябрь может указываться как "S" вместо "I".	
Дополнительная информация:	Пожалуйста внимательно прочитайте инструкцию по эксплуатации.

Установленный производителем в порядке п. 2 ст. 5 федерального закона РФ "О защите прав потребителей" срок службы данного изделия равен 7 годам с даты производства при условии, что изделие используется в строгом соответствии с настоящей инструкцией по эксплуатации и применимыми техническими стандартами.

– Если Вы увидите такой символ –

Информация по обращению с отходами для стран, не входящих в Европейский Союз



Действие этого символа распространяется только на Европейский Союз. Если Вы собираетесь выбросить данный продукт, узнайте в местных органах власти или у дилера, как следует поступать с отходами такого типа.

Меры предосторожности

Расположение

Установите систему на ровной поверхности в месте, защищенном от воздействия прямых солнечных лучей, высоких температур, высокой влажности и сильных вибраций. Влияние вышеуказанных факторов может привести к повреждению корпуса и других компонентов устройства и сократить тем самым его службы.

Располагайте устройство на расстоянии не менее, 15 см от стен во избежание искажений и нежелательных акустических эффектов.

Не ставьте на систему тяжелые предметы.

Напряжение

Не используйте высоковольтные источники электропитания. Это может привести к перегрузке системы и возникновению пожара.

Не используйте источники питания постоянного тока. Перед установкой системы на судах или в другом месте, где используется постоянный ток, внимательно проверьте источник электропитания.

Меры предосторожности при обращении с сетевым кабелем питания переменного тока

Убедитесь в том, что сетевой кабель питания переменного тока подключен правильно и не поврежден. Плохое подключение, а также повреждение кабеля может привести к возгоранию или поражению электрическим током. Не тяните за кабель, не сгибайте его, а также не кладите на него тяжелые предметы.

При отключении кабеля крепко держите его за вилку. Не тяните за сетевой кабель переменного тока – это может привести к поражению электрическим током.

Не прикасайтесь к вилке мокрыми руками. Это может привести к поражению электрическим током.

Посторонние предметы

Не допускайте попадания металлических предметов в систему. Это может привести к поражению электрическим током или возникновению неполадок.

Не допускайте попадания жидкостей в систему. Это может привести к поражению электрическим током или возникновению неполадок. В случае попадания жидкости в систему немедленно отключите ее от источника электропитания и обратитесь к местному дилеру.

Не распыляйте инсектициды на систему или внутрь системы. В их состав входят горючие газы, которые могут воспламениться при попадании внутрь системы.

Техническое обслуживание

Не пытайтесь ремонтировать данную систему самостоятельно. Если прерывается звук, не светятся индикаторы, появился дым или возникла любая другая неполадка, которая не описана в данной инструкции, отключите сетевой кабель питания переменного тока и обратитесь к вашему дилеру или в авторизованный центр сервисного обслуживания. Выполнение ремонта, демонтажа или восстановления функций устройства неквалифицированным персоналом может привести к поражению электрическим током или повреждению системы.

Если система не будет использоваться в течение продолжительного периода времени, можно продлить срок его службы, отключив от источника электропитания.

Принадлежности, поставляемые в комплекте

Проверьте наличие принадлежностей в комплекте.

1 x Сетевой кабель питания переменного тока

1 x Рамочная АМ-антенна

1 x Комнатная FM-антенна

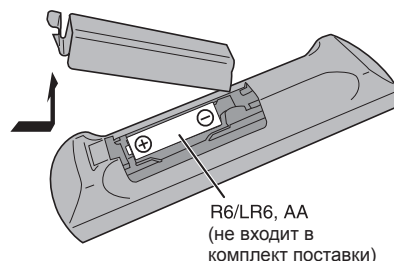
1 x Пульт ДУ

(N2QAYB000636)

Содержание

Меры предосторожности	3
Принадлежности, поставляемые в комплекте	3
Подготовка пульта ДУ к работе	3
Обзор органов управления	4
Выполнение соединений	5
Диски	5
USB	6
Радио	6
Часы и таймеры	7
Звуковые эффекты	8
Внешнее оборудование	8
Код дистанционного управления	8
Устранение неполадок	8
Обслуживание	9
Технические характеристики	9

Подготовка пульта ДУ к работе



Используйте щелочные или марганцевые батарейки.

Вставьте батарейку так, чтобы полярность (+ и –) соответствовала обозначениям на пульте ДУ.

Направьте пульт ДУ на датчик дистанционного управления (→ 4), избегая препятствий, с максимального расстояния 7 м непосредственно на основное устройство.

ВНИМАНИЕ!

- Не разбирайте и не вызывайте короткое замыкание батарейки.
- Не заряжайте щелочную или марганцевую батарейку.
- Не используйте батарейку с поврежденным покрытием.
- Не нагревайте и не подвергайте воздействию огня.
- Не оставляйте батарейку(и) в автомобилях с закрытыми дверями и окнами, не защищенных от воздействия прямых солнечных лучей в течение длительного времени.
- Неправильное обращение с батарейкой может стать причиной вытекания электролита, который может вызвать пожар.
- Если пульт ДУ не будет использоваться в течение длительного времени, извлеките из него батарейку. Храните батарейки в прохладном темном месте.

ВНИМАНИЕ!

При неправильной установке батареек существует опасность взрыва. Производите замену, используя только батарейки того же или равноценного типа, рекомендуемые производителем. Утилизируйте использованные батарейки согласно рекомендациям производителя.

Пульт ДУ

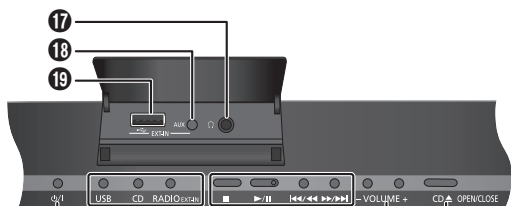


- 1 Включение питания/переход в режим ожидания** [⏻], [⏸] (→ 7, 9)
Нажмите переключатель для перевода устройства из режима включено в режим ожидания и наоборот. В режиме ожидания устройство потребляет небольшое количество электроэнергии.
- 2 Цифровые кнопки [1 до 9, 0, ≥10]**
Для выбора 2-значного номера
Например: 16: [≥10] → [1] → [6]
- 3 Удаление запрограммированного трека** (→ 6)
- 4 Выбор источника**
[USB]: Выбор USB (→ 6)
[CD]: Выбор диска (→ 5)
[RADIO, EXT-IN]: Выбор радио, USB или AUX (→ 6, 8)
- 5 Основные операции**
[▶/||]: Воспроизведение или пауза
[■]: Остановка воспроизведения
[◀], [▶]: Пропуск трека
Выбор предустановленной радиостанции
[◀◀], [▶▶]: Поиск трека
Настройка на радиостанцию
[◀◀◀], [▶▶▶]: Пропуск и поиск трека
Выбор предустановленной радиостанции
- 6 Выбор звуковых эффектов** (→ 8)
- 7 Автоматическая предустановка радиостанции** (→ 7)
- 8 Просмотр информации, отображаемой на панели дисплея. Уменьшение яркости дисплея**
Нажмите и удерживайте кнопку, чтобы воспользоваться этой функцией.
Для отмены нажмите и удерживайте кнопку еще раз.
- 9 Установка таймера сна** (→ 7)
Установка часов и таймера (→ 7)
- 10 Установка функции программирования** (→ 5, 7)
- 11 Регулировка громкости системы**
- 12 Приглушение звука системы**
Для отмены нажмите кнопку еще раз.
"MUTE" также отменяется при регулировке громкости или при выключении системы.
- 13 Установка пункта меню воспроизведения** (→ 5)
- 14 Установка пункта меню радио** (→ 6)
- 15 [▲, ▼]: Пропуск альбома**
Регулировка настройки часов
[◀, ▶]: Выбор пункта в меню
[OK]: Подтверждение настройки
- 16 Автоматическое выключение системы**
Эта функция выключает систему (за исключением случаев, когда в качестве источника используется радио), если она не используется примерно 30 минут.
Для отмены нажмите кнопку два раза.

- 17 Гнездо для наушников** (🎧)
Тип разъема: Ø 3,5 мм, стерео (не входит в комплект поставки)
 - Во избежание проблем со слухом не используйте наушники в течение длительного времени.
 - Избыточное звуковое давление, создаваемое в наушниках, может привести к потере слуха.
 - Длительное прослушивание звука на полной громкости может вызвать повреждение слуха. Используйте только прилагаемые или рекомендованные наушники.
- 18 Гнездо AUX**
- 19 USB-порт** (🔌)
- 20 Открытие или закрытие сдвижной крышки**
- 21 Дисплей**
- 22 Сдвижная крышка**
- 23 Датчик дистанционного управления**

Основной устройтво

Вид сверху



Вид спереди



Выполнение соединений

Экономия электроэнергии

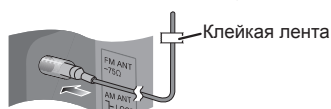
Находясь в режиме ожидания, система потребляет приблизительно 0,2 Вт. Выньте вилку сетевого кабеля питания из розетки, если система не используется.

После отсоединения системы некоторые настройки будут потеряны. Их необходимо установить снова.

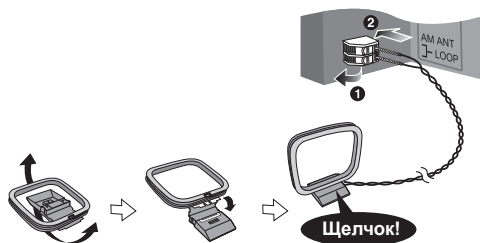


1 Подключите комнатную FM-антенну.

Антенну необходимо разместить в зоне наилучшего приема.



2 Подключите рамочную AM-антенну.



3 Подключите сетевую кабель питания переменного тока.

Используйте с этой системой только сетевую кабель питания переменного тока, входящий в комплект.

Не используйте сетевой кабель питания переменного тока от другого оборудования.

Примечание:

- Эти динамики не имеют магнитного экранирования. Не располагайте их возле телевизоров, персональных компьютеров или других устройств, на работу которых влияет магнитное поле.
- Сетки динамиков не снимаются.

Диски

Воспроизведение дисков

1 Нажмите [CD ▲, OPEN/CLOSE] на основном устройстве для открытия откидной крышки.

Установите диск так, чтобы этикетка была обращена к вам.

Нажмите [CD ▲, OPEN/CLOSE] для закрытия сдвижной крышки еще раз.



2 Нажмите [CD], а затем нажмите [▶/II] для запуска воспроизведения.

Не следует держать пальцы рядом со сдвижной крышкой во время ее закрытия.

Остановка воспроизведения	Во время воспроизведения нажмите [■].
Пауза в воспроизведении	Во время воспроизведения нажмите [▶/II]. Нажмите еще раз, чтобы продолжить воспроизведение.
Пропуск альбома	MP3 Нажмите [▲, ▼].
Пропуск трека	Нажмите [◀◀] или [▶▶] (основной устройство: [◀◀/▶▶] или [▶▶/▶▶]).
Поиск по трекам	CD Нажмите и удерживайте [◀◀] или [▶▶] (основной устройство: [◀◀/▶▶] или [▶▶/▶▶]).

Функция режима воспроизведения

1 Нажмите [PLAY MENU], чтобы выбрать "PLAYMODE".

2 Нажмите [◀, ▶], а затем нажмите [OK] для выбора необходимого режима.

OFF PLAYMODE	Воспроизведение всех треков.
1-TRACK 1-TR	Воспроизведение одного выбранного трека на диске. Используйте кнопки с цифрами для выбора трека. Воспроизведение начнется с выбранного трека.
1-ALBUM 1ALBUM	MP3 Воспроизведение одного выбранного альбома на диске. Нажмите [▲, ▼] для выбора альбома.
RANDOM RND	Воспроизведение диска в произвольном порядке.
1-ALBUM RANDOM 1ALBUM RND	MP3 Воспроизведение всех треков из одного выбранного альбома в произвольном порядке. Нажмите [▲, ▼] для выбора альбома.

Примечание:

- Эта функция не работает с "Запрограммированным воспроизведением".
- При открытии сдвижной крышки настройка сбрасывается к "OFF PLAYMODE".

Повторное воспроизведение

Вы можете повторить "Запрограммированное воспроизведение" или другую выбранную "Функцию режима воспроизведения".

1 Нажмите [PLAY MENU], чтобы выбрать "REPEAT".

2 Нажмите [◀, ▶], чтобы выбрать "ON REPEAT", а затем нажмите [OK].

Появится индикация "∞".

Для отмены выберите "OFF REPEAT".

Запрограммированное воспроизведение

Эта функция позволяет запрограммировать воспроизведение до 24 треков.

CD

1 Нажмите [PROGRAM] в режиме остановки.

Появится индикация "PGM".

2 Используйте кнопки с цифрами для выбора необходимого трека.

Выполните это действие еще раз, чтобы запрограммировать другие треки.

3 Нажмите [▶/II], чтобы начать воспроизведение.

MP3

- 1 Нажмите [PROGRAM] в режиме остановки.
- 2 Нажмите [▲, ▼], чтобы выбрать необходимый альбом.
- 3 Нажмите [▶▶], а затем используйте кнопки с цифрами для выбора необходимого трека.
- 4 Нажмите [OK].
Выполните действия пунктов со 2 по 4 еще раз, чтобы запрограммировать другие треки.
- 5 Нажмите [▶/II], чтобы начать воспроизведение.

Отмена режима программного воспроизведения	Нажмите [PROGRAM] в режиме остановки.
Повторное воспроизведение запрограммированного списка	Нажмите [PROGRAM], а затем нажмите [▶/II].
Проверка запрограммированного списка	Нажмите [◀◀] или [▶▶] при отображении на дисплее "PGM" в режиме остановки. Для выполнения проверки во время программирования после появления на дисплее индикации "PGM" нажмите [PROGRAM] два раза, а затем [◀◀] или [▶▶].
Удаление последнего трека	Нажмите [DEL] в режиме остановки.
Удаление всех запрограммированных треков	Нажмите [■] в режиме остановки. Появится индикация "CLR ALL". В течение 5 секунд нажмите [■] еще раз.

Примечание:

Программная память стирается при открытии сдвижной крышки.

Просмотр доступной информации

Доступную информацию можно просматривать на дисплее.

Нажмите [DISPLAY].

Примечание:

- Максимальное количество символов: примерно 30
- Система поддерживает верс. 1.0, 1.1 и 2.3 ID3 теги.
- Текстовые данные, не поддерживаемые системой, могут отображаться иначе.

Примечание о компакт-дисках

- Эта система может осуществлять доступ к 99 трекам.
- Эта система может воспроизводить диски CD-R/RW с файлами MP3 или аудиодиски формата CD-DA, которые были финализированы.
- В зависимости от состояния записи воспроизведение некоторых дисков CD-R/RW на данной системе невозможно.

Примечание об MP3

- Файлы считаются треками, а папки считаются альбомами.
- Эта система может предоставить доступ к 999 трекам, 255 альбомам (включая корневую папку) и 20 сессиям.
- Диск должен соответствовать формату ISO9660 уровень 1 или 2 (за исключением расширенных форматов).
- Для воспроизведения в определенном порядке поставьте в начале названий папок и файлов 3-значные номера в том порядке, в котором вы хотите их воспроизводить.

Ограничения при воспроизведении файлов формата MP3

- Если файлы MP3 были записаны на таком же диске, что и диск формата CD-DA, воспроизвести можно будет только формат, записанный при первом сеансе записи.
- В зависимости от состояния диска или записи воспроизведение некоторых файлов MP3 невозможно.
- Файлы не обязательно будут воспроизведены в том порядке, в котором они были записаны.

USB**MP3**

Вы можете подключить запоминающее USB-устройство большой емкости и воспроизводить с него MP3 треки.

Не используйте удлинительный кабель USB. Система не может распознать запоминающее USB-устройство большой емкости, подключенное с помощью кабеля.

- 1 Уменьшите громкость и подсоедините запоминающее USB-устройство большой емкости к USB-порту.
- 2 Нажмите [USB], а затем нажмите [▶/II] для запуска воспроизведения.

Остановка воспроизведения	Во время воспроизведения нажмите [■]. Появится индикация "RESUME". Нажмите [▶/II], чтобы продолжить воспроизведение. ИЛИ Нажмите [■] два раза, чтобы полностью остановить воспроизведение.
---------------------------	--

Для других операций смотрите раздел "Диски" (⇒ 5).

Совместимые устройства

- Запоминающие USB-устройства большой емкости, поддерживающие только групповую пересылку данных.
- Запоминающие USB-устройства большой емкости, поддерживающие предельную скорость USB 2.0.

Поддерживаемые форматы

- Папки определяются как альбомы.
- Файлы определяются как треки.
- Трек должен иметь расширение ".mp3" или ".MP3".
- Протокол CBI (команды/групповой обмен данными/прерывание) не поддерживается.
- Файловая система NTFS не поддерживается (поддерживается только файловая система FAT 12/16/32).
- Некоторые файлы могут не работать из-за размера сектора.

Примечание:

- Максимальное количество альбомов: 255 альбомов (включая корневую папку)
- Максимальное количество треков: 2500
- Максимальное количество треков в одном альбоме: 999

Радио**Ручная настройка**

- 1 Нажмите [RADIO, EXT-IN] для выбора диапазона "FM" или "AM".
- 2 Нажмите [◀◀] или [▶▶] для настройки на частоту нужной станции.
Для автоматической настройки нажмите и удерживайте кнопку до тех пор, пока частота не начнет быстро меняться.

Улучшение качества звука**Если выбрано "FM"**

- 1 Нажмите [RADIO MENU], чтобы выбрать "FM MODE".
- 2 Нажмите [◀, ▶], чтобы выбрать "MONO", а затем нажмите [OK].
Для отмены выберите "STEREO".

- При изменении частоты также происходит отмена "MONO".
- Выключите режим "MONO" при обычном прослушивании.

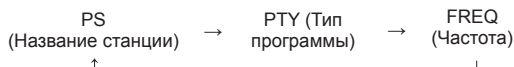
Если выбрано "AM"

- 1 Нажмите [RADIO MENU], чтобы выбрать "B.PROOF".
- 2 Нажмите [◀, ▶], чтобы выбрать "BP 1" или "BP 2", а затем нажмите [OK].

Радиовещание RDS

Эта система может отображать текстовую информацию системы передачи данных по каналу радиотрансляции (RDS), которая доступна в некоторых регионах.

Нажмите [DISPLAY].



Примечание:

RDS может быть не доступна из-за слабого сигнала.

Предустановка памяти

Вы можете предварительно установить 30 FM-станций и 15 AM-станций.

Подготовка

Нажмите [RADIO, EXT-IN] для выбора диапазона "FM" или "AM".

Автоматическая предустановка

- 1 Нажмите [OK], чтобы выбрать "LOWEST" (низшая) или "CURRENT" (текущая) частоту.
- 2 Нажмите [AUTO PRESET] для запуска предварительной установки.
Для отмены нажмите [■].

Ручная предустановка

- 1 Нажмите [◀◀] или [▶▶] для настройки на станцию.
- 2 Нажмите [PROGRAM].
- 3 Для выбора предустановленного номера нажмите цифровую кнопку.
Повторите действия пунктов с 1 по 3, чтобы предварительно настроить большее количество станций.
Новая станция заменит другую станцию, занимающую тот же предустановленный номер.

Выбор предустановленной станции

Нажмите кнопки с цифрами [◀◀] или [▶▶] (основное устройство: [◀◀/▶▶] или [▶▶/▶▶]) для выбора предустановленной станции.

Настройка на станцию AM (только с помощью основного устройства)

Эта система также может принимать AM радиовещание с шагом 10 кГц.

- 1 Нажмите [RADIO, EXT-IN] для выбора диапазона "FM" или "AM".
- 2 Нажмите и удерживайте [RADIO, EXT-IN].

Через несколько секунд на дисплее отобразится текущая минимальная радио частота. Отпустите кнопку, когда минимальная частота изменится.

- Для возврата к первоначальной настройке выполните указанные выше действия еще раз.
- После изменения настройки предварительно установленные частоты удаляются.

Часы и таймеры

Установка времени

Часы показывают время в 24-часовом формате.

- 1 Нажмите [CLOCK/TIMER] для выбора функции "CLOCK".
- 2 Нажмите и в течение 10 секунд удерживайте [▲, ▼], чтобы установить время.
- 3 Нажмите [OK].

Нажмите [CLOCK/TIMER] для отображения часов на дисплее в течение нескольких секунд.

Примечание:

Регулярно переустанавливайте часы для поддержания точности работы.

Таймер сна

Таймер сна выключает систему после наступления установленного времени.

Нажмите [SLEEP], чтобы выбрать настройку (в минутах). Для отмены выберите "OFF".



Для отображения оставшегося времени

Нажмите [SLEEP].

Примечание:

- Таймер сна может использоваться вместе с таймером воспроизведения.
- Таймер сна всегда срабатывает первым. Убедитесь, что время срабатывания таймеров не совпадает.

Таймер воспроизведения

Можно использовать таймер в качестве будильника.

Включите систему и установите время.

Подготовьте музыкальный источник, который хотите прослушать (диск, радио, USB или AUX), и настройте уровень громкости.

- 1 Нажмите [CLOCK/TIMER] для выбора функции "ⓄPLAY 1", "ⓄPLAY 2" или "ⓄPLAY 3".
- 2 Нажмите и в течение 10 секунд удерживайте [▲, ▼], чтобы установить время начала.
- 3 Нажмите [OK].
- 4 Выполните действия пунктов 2 и 3, чтобы установить время окончания.

Для запуска таймера

- 5 Нажмите [Ⓞ, PLAY], чтобы начать "ⓄPLAY 1", "ⓄPLAY 2" или "ⓄPLAY 3".
- 6 Нажмите [⏻] для выключения системы.
Чтобы таймер сработал, необходимо выключить систему.

Изменение настроек	Выполните действия пунктов с 1 по 4 и 6 еще раз (➡ выше).
Изменение источника или громкости	1) Нажмите [Ⓞ, PLAY] два раза, чтобы удалить индикатор таймера с дисплея. 2) Измените источник или громкость. 3) Выполните действия пунктов 5 и 6 (➡ выше).
Проверка настроек	Нажмите [CLOCK/TIMER] для выбора функции "ⓄPLAY 1", "ⓄPLAY 2" или "ⓄPLAY 3".
Отмена	Нажмите [Ⓞ, PLAY] два раза, чтобы удалить индикатор таймера с дисплея.

Примечание:

- Таймер воспроизведения начинает работать на низком уровне громкости, который постепенно увеличивается до предварительно установленного уровня.
- Если таймер включен, он будет срабатывать в установленное время каждый день.
- При выключении системы и повторном включении во время работы таймера, таймер не остановится на времени окончания.

Звуковые эффекты

Изменение качества звука

- 1 Нажмите [SOUND], чтобы выбрать звуковой эффект.
- 2 В течение 3 секунд нажмите [◀, ▶], чтобы выбрать необходимую настройку.

BASS	-4 до +4
TREBLE	
SURROUND	"ON SURROUND" или "OFF SURROUND"
INPUT LEVEL (Для источника AUX)	"NORMAL" или "HIGH"

Предварительная установка эквалайзера (Preset EQ)

Нажмите [PRESET EQ], чтобы выбрать настройку.

HEAVY	Повышает силу звучания рока
SOFT	Для музыкального сопровождения
CLEAR	Очищает верхние частоты
VOCAL	Улучшает качество вокала
FLAT	Отменяет звуковой эффект

D.BASS

Эта функция позволяет насладиться эффектом мощных басов.

Нажмите [D.BASS] для выбора "ON D.BASS" или "OFF D.BASS".

Внешнее оборудование

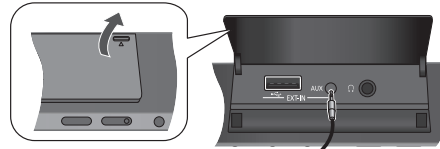
Использование дополнительного входа

Вы можете подключить переносное аудио оборудование и прослушивать аудио через эту систему.

Подготовка

Для предотвращения искажения звука выключите эквалайзер (если он имеется) переносного аудио оборудования.

Перед подключением или отключением переносного аудио оборудования уменьшите громкость системы и переносного аудио оборудования.



Аудиокабель
(не входит
в комплект
поставки)



Переносное аудио
оборудование
(не входит в
комплект поставки)

- 1 Подключите портативное аудио оборудование.
Тип разъема: Ø 3,5 мм, стерео
- 2 Нажмите [RADIO, EXT-IN] для выбора "AUX".
- 3 Выполните воспроизведение с переносного аудио оборудования.

Для регулировки уровня входящего аудио (→ "Изменение качества звука").

Выберите настройку "NORMAL" (нормальный), если при включении уровня "HIGH" (высокий) искажается звук.

Примечание:

- Для получения подробной информации обратитесь к инструкциям по эксплуатации переносного аудио оборудования.
- Компоненты и кабели приобретаются отдельно.

Код дистанционного управления

Если при использовании пульта ДУ этой системы срабатывает другое оборудование Panasonic, измените код дистанционного управления для данной системы.

Подготовка

Нажмите [RADIO, EXT-IN] для выбора "AUX".

Для установки кода на "REMOTE 2"

- 1 Нажмите и удерживайте на основном устройстве [RADIO, EXT-IN] и [2] на пульте ДУ до тех пор, пока не появится индикация "REMOTE 2".
- 2 Нажмите и удерживайте [OK] и [2] не менее 4 секунд.

Для установки кода на "REMOTE 1"

- 1 Нажмите и удерживайте на основном устройстве [RADIO, EXT-IN] и [1] на пульте ДУ до тех пор, пока не появится индикация "REMOTE 1".
- 2 Нажмите и удерживайте [OK] и [1] не менее 4 секунд.

Устранение неполадок

Перед обращением к специалисту по техническому обслуживанию выполните следующие действия. Если у вас есть сомнения относительно некоторых пунктов проверки или если перечисленные действия не решают проблему, обратитесь за инструкциями к своему дилеру.

■ Общие неисправности

Выполнение операций с помощью пульта ДУ невозможно.

- Проверьте правильность установки батареек.

Звук искажен или отсутствует.

- Увеличьте уровень громкости.
- Выключите систему, определите и устраните причину неполадки, а затем повторно включите систему. Возможно, произошла деформация динамиков из-за чрезмерного уровня громкости или мощности, а также использования устройства в помещении с высокой температурой.

При воспроизведении может появиться “гудение”.

- Рядом с кабелем находится сетевой кабель переменного тока или флуоресцентная лампа. Размещайте другие приборы и шнуры подальше от кабеля данной системы.

■ Диски

Дисплей отображается неправильно.

Воспроизведение не начинается.

- Вы вставили диск неправильно. Вставьте его правильно.
- Диск загрязнился. Почистите диск.
- Замените диск, если он поцарапан, деформирован или не соответствует стандарту.
- Образовался конденсат. Оставьте систему просохнуть на 1 - 2 часа.

Общее количество отображаемых треков неправильно.

Диск не читается.

Звук искажен.

- Вы вставили диск, который система не может воспроизвести. Вставьте воспроизводимый диск.
- Вы вставили диск, который не был финализирован.

■ Радио

Слышен пульсирующий звук.

- Выключите телевизор или переместите его подальше от системы.
- Если устройство находится в режиме AM-тюнера, переключите на “BP 1” или “BP 2”.

Во время прослушивания станций в диапазоне AM слышен гул.

- Расположите антенну подальше от других кабелей и проводов.

■ USB

Запоминающее USB-устройство большой емкости или контент, содержащийся на нем, не могут быть прочитаны.

- Формат запоминающего USB-устройства большой емкости или контент, содержащийся на нем, совместим/не совместим с системой.
- Запоминающее USB-устройство с емкостью хранения более 32 Гб в некоторых условиях работать не может.

Медленная работа запоминающего USB-устройства большой емкости.

- Чтение контента большого размера или запоминающего USB-устройства большой емкости может занять больше времени.

Отображаемое истекшее время отличается от фактического времени воспроизведения.

- Выполните передачу данных на другое запоминающее USB-устройство большой емкости или осуществите резервное копирование данных и переформатируйте запоминающее USB-устройство большой емкости.

■ Индикация на дисплее основного устройства

“NO PLAY”

- Проверьте контент. Возможно воспроизведение только поддерживаемого формата.
- Эта система может читать и воспроизводить до 255 альбомов или папок (аудио и не аудио).

“F76” или “F61”

- Существует проблема с электроснабжением.

“ERROR”

- Выполнено неправильное действие. Прочитайте инструкцию и повторите попытку.

“NOT MP3/ERROR”

- Неподдерживаемый MP3 формат. Трек неподдерживаемого формата будет пропущен, а воспроизведение перейдет к следующему треку.

“VBR-”

- Система не отображает оставшееся время воспроизведения для треков с переменной частотой передачи данных (VBR).

“NODEVICE”

- Запоминающее USB-устройство большой емкости не подключено. Проверьте соединения.

Сброс памяти (Инициализация)

При возникновении следующих ситуаций выполните приведенные ниже инструкции для сброса памяти:

- Устройство не срабатывает при нажатии на кнопки.
- Необходимо очистить и сбросить содержимое памяти.

Чтобы сбросить память

- 1 Отсоедините сетевой кабель питания переменного тока.**
(Прежде чем продолжить выполнение действий пункта 2, подождите 3 минуты.)
- 2 Нажимая и удерживая [ψ/l] на основном устройстве, снова подсоедините сетевой кабель питания переменного тока.**
На дисплее появится индикация “-----”.
- 3 Отпустите [ψ/l].**
Все настройки сброшены до заводских установок.
Пункты памяти необходимо установить заново.

Обслуживание

Для очистки данной системы используйте мягкую сухую ткань.

- Запрещается использовать для очистки системы спирт, разбавитель для краски или бензин.
- Перед использованием химически обработанной салфетки обратитесь к инструкции по ее применению.

Технические характеристики

■ Блок усилителя

Выходная мощность (среднеквадратичная) в стереорежиме

Передний канал (оба канала активны)

5 Вт на канал (6 Ом), 1 кГц, 10% THD

Полная мощность стерео режима RMS

10 Вт

■ Блок тюнера FM/AM и разъемов

Предустановленные станции

30 FM-станций

15 AM-станций

Частотная модуляция (FM)

Диапазон частот От 87,50 МГц до 108,00 МГц (с шагом 50 кГц)

Антенный вход 75 Ω (несогласованный)

Амплитудная модуляция (AM)

Диапазон частот От 522 кГц до 1629 кГц (с шагом 9 кГц)

От 520 кГц до 1630 кГц (с шагом 10 кГц)

Гнездо для наушников

Разъем Стерео, гнездо 3,5 мм

AUX (заднее)

Разъем Стерео, гнездо 3,5 мм

■ Блок дисков

Воспроизводимые диски (8 см или 12 см)

CD, CD-R/RW (форматированные диски CD-DA, MP3*)

* MPEG-1 Layer 3, MPEG-2 Layer 3

Считывающее устройство

Длина волны 790 нм (CD)

Мощность лазера CLASS 1 (CD)

Воспроизведение звука (диск)

Количество каналов 2 кан. (FL, FR)

FL = Левый передний канал

FR = Правый передний канал

■ Блок USB

USB-порт

Стандарт USB Максимальная скорость – USB 2.0

Поддерживаемые форматы файлов MP3 (*.mp3)

Файловая система USB-устройства FAT 12, FAT 16, FAT 32

Питание USB-порта 500 мА (макс)

■ Блок динамиков

Тип 1-полосная система с 1 динамиком (отражатель басов)

Блок(и) динамиков

Полный диапазон 8 см конического типа

Сопrotивление 6 Ω

Диапазон частот От 60 Гц до 25 кГц (–16 дБ)

От 90 Гц до 22 кГц (–10 дБ)

■ Общие параметры

Электропитание Переменный ток от 220 до 240 В, 50 Гц

Потребляемая мощность 12 Вт

Размеры (Ш x В x Г) 400 мм x 221 мм x 110 мм

[Г = 69 мм (мин)]

Масса 2,0 кг

Рабочий диапазон температур От 0°C до +40°C

Рабочий диапазон влажности

От 35% до 80% относительной влажности (без конденсации)

**Потребляемая мощность в режиме ожидания
0,2 Вт (приблизительно)**

Примечание:

- 1) Технические характеристики могут быть изменены без уведомления. Масса и размеры даны приблизительно.
- 2) Полный коэффициент гармонических искажений измерен с помощью цифрового анализатора спектра.

Виконуйте операції за допомогою пульта дистанційного керування. Ви також можете використовувати кнопки, розташовані на основному пристрої, якщо вони виконують однакові функції.



Задня сторона виробу



CAUTION -	VISIBLE AND INVISIBLE LASER RADIATION WHEN OPEN & INTERLOCKS DEFEATED. DO NOT STARE INTO BEAM. FDA 21 CFR 1 Class 1 (a)
CAUTION -	CLASS 1M VISIBLE AND INVISIBLE LASER RADIATION WHEN OPEN AND INTERLOCKS DEFEATED. DO NOT VIEW DIRECTLY WITH OPTICAL INSTRUMENTS. IEC20025-1 +A2 Class 1M
ATTENTION -	RAYONNEMENT LASER VISIBLE ET INVISIBLE. CLASSE 1M. EN CAS D'OUVERTURE ET LORSQUE LA SECURITE EST NEUTRALISEE, NE PAS REGARDER DIRECTEMENT A L'AEDE DES INSTRUMENTS OPTIQUES.
WARNING -	KLASS 1M SYNLIG OCH USYNLIG LASERSTRÅLING NÄR DENNA DEL ÄR ÖPPNAD OCH SPÄRRÄR ÅR LÖSKOPPLAD. BETRÄKTA EJ STRÅLEN DIREKT GENOM OPTISKT INSTRUMENT.
FORSIKTIG -	SYNLIG OG USYNLIG LASERSTRÅLING KLASSE 1M. NÅR LÅGET ER ÅBENT OG SIKKERHEDS ÅBRYDRE ER UDE AF FUNKTION, UNDGÅ AT SE LIGE PÅ ÅBET OPTISKE INSTRUMENTER.
VARO!	AVATTRESSA JA SUOJALUKITUS OMPITETÄSSÄ OLET AT TILINÄ SUOJAAN 1M NÄYTTÄVÄ JA NÄKYMÄTTÖMÄ LASERSTRÄLKYÄ, JOKA KÄSYY OPTISETTA LAITTEELLA SUOJAAN SÄTEESIEN.
VORSICHT -	SICHTBARE LASERSTRÄHLUNG KLASSE 1M. WENN ABDECKUNG GEÖFFNET UND SICHERHEITSVERREGELUNGEN ÜBERBRÜCKT, NICHT DIREKT MIT OPTISCHEN INSTRUMENTEN BETRACHTEN.
PRECAUCION -	RADIACION LASER VISIBLE E INVISIBLE CLASE 1M AL ESTAR ABIERTO Y CON LOS INTERLUCOS DE BLOQUEO DESHABILITADOS. NO MIRE DIRECTAMENTE CON INSTRUMENTOS OPTICOS.
注意 -	打开时及联锁失效时有可见及不可见激光辐射。避免目光照射。RDLX1034

Усереднені виробу

УВАГА!

У ЦЬОМУ ВИРОБІ ЗАСТОСОВАНО ЛАЗЕР. ВИКОРИСТАННЯ ОРГАНІВ КЕРУВАННЯ АБО РЕГУЛЮВАННЯ ЧИ ВИКОНАННЯ ПРОЦЕДУР ІНШИХ, НІЖ ЗАЗНАЧЕНО ТУТ, МОЖЕ ПРИЗВЕСТИ ДО НЕБЕЗПЕЧНОГО ВПЛИВУ ВИПРОМІНЮВАННЯ. НЕ ВІДКРИВАЙТЕ КРИШОК І НЕ ВИКОНУЙТЕ РЕМОНТ САМОСТІЙНО. ЗВЕРТАЙТЕСЬ ЗА ОБСЛУГОВУВАННЯМ ДО КВАЛІФІКОВАНОГО ПЕРСОНАЛУ.

ОБЕРЕЖНО:

ЩОБ УНИКНУТИ РИЗИКУ ВИНИКНЕННЯ ПОЖЕЖІ, УРАЖЕННЯ ЕЛЕКТРИЧНИМ СТРУМОМ АБО ПОШКОДЖЕННЯ ВИРОБУ:

- ЗАПОБІГАЙТЕ ПОТРАПЛЕННЯ НА ПРИСТРІЙ ДОЦКОВИХ КРАПЕЛЬ, ВОЛОГИ АБО БРИЗОК, ТА НЕ СТАВТЕ НА ПРИСТРІЙ ПРЕДМЕТИ, НАПОВНЕНІ ВОДОЮ, НАПРИКЛАД, ВАЗИ.
- ВИКОРИСТОВУЙТЕ ТІЛЬКИ РЕКОМЕНДОВАНІ ПРИЛАДДА.
- НЕ ЗНИМАЙТЕ КРИШКУ (ЧИ ЗАДНЮ ПАНЕЛЬ); ВСЕРЕДИНІ НЕМАЄ ДЕТАЛЕЙ, ЯКІ ПОТРЕБУЮТЬ ОБСЛУГОВУВАННЯ АБО МОЖУТЬ БУТИ ПОЛАГОДЖЕНІ КОРИСТУВАЧЕМ. ДОВІРЯЙТЕ РОБОТИ З РЕМОНТУ ТА ОБСЛУГОВУВАННЯ ТІЛЬКИ КВАЛІФІКОВАНИМ СПЕЦІАЛІСТАМ.

УВАГА!

- НЕ ВСТАНОВЛЮЙТЕ І НЕ РОЗМІЩУЙТЕ ЦЕЙ АПАРАТ У КНИЖКОВІЙ ШАФІ, ВБУДОВАНИХ МЕБЛЯХ АБО В ІНШОМУ ОБМЕЖЕНОМУ ПРОСТОРИ. ПЕРЕКОНАЙТЕСЬ, ЩО АПАРАТ ДОБРЕ ВЕНТИЛЮЄТЬСЯ. ДЛЯ ЗАПОБІГАННЯ НЕБЕЗПЕКИ УРАЖЕННЯ ЕЛЕКТРИЧНИМ СТРУМОМ АБО ВИНИКНЕННЯ ПОЖЕЖІ ВНАСЛІДОК ПЕРЕГРІВУ, ПЕРЕКОНАЙТЕСЬ, ЩО ЗАВІСКИ ЧИ БУДЬ-ЯКІ ІНШІ МАТЕРІАЛИ НЕ ЗАГОРОДЖУЮТЬ ВЕНТИЛЯЦІЙНІ ОТВОРИ.
- НЕ ЗАГОРОДЖУЙТЕ ВЕНТИЛЯЦІЙНІ ОТВОРИ ГАЗЕТАМИ, СКАТЕРТИНАМИ, ЗАВІСКАМИ ТА ПОДІБНИМИ ПРЕДМЕТАМИ.
- НЕ СТАВТЕ ДЖЕРЕЛА ВІДКРИТОГО ПОЛУМ'Я, НАПРИКЛАД, ЗАПАЛЕНІ СВІЧКИ, НА АПАРАТ.
- ЛІКВІДУЙТЕ БАТАРЕЙКИ ЕКОЛОГІЧНО ПРИЙНЯТИМ СПОСОБОМ.

Штепсельну розетку потрібно встановити біля обладнання та забезпечити вільний доступ до неї.

Штепсельна вилка шнура живлення повинна бути готова до використання.

Щоб повністю відключити цей пристрій від мережі живлення змінного струму, вийміть штепсельну вилку зі штепсельної розетки.

Цей виріб може приймати радіоперешкоди, що створюються мобільними телефонами під час їх використання. Якщо такі перешкоди є помітними, будь ласка, збільшіть відстань між виробом та мобільним телефоном.

ЦЕЙ АПАРАТ ПРИЗНАЧЕНИЙ ДЛЯ ВИКОРИСТАННЯ У ПОМІРНИХ КЛІМАТИЧНИХ УМОВАХ.

Ідентифікаційне маркування виробу міститься внизу пристроїв.

Технологія аудіокодування MPEG Layer-3 ліцензована компаніями Fraunhofer IIS і Thomson.

—За наявності цього знаку—

Інформація щодо утилізації в країнах, які не входять в Європейський Союз



Даний символ дійсний тільки на території Європейського Союзу. При потребі утилізації даного виробу зверніться до місцевого керівництва або дилера щодо правильного методу її здійснення.



Інформація для покупця

Назва продукції:	CD-стереосистема
Назва країни виробника:	Малайзія
Назва виробника:	Панасонік Корпорейшн
Юридична адреса:	1006 Кадома, Осака, Японія
Дата виготовлення: можна уточнити рік та місяць за серійним номером у таблиці. Приклад маркування—серійний номер № XX1AXXXXXX (X - будь-яка цифра чи буква) Рік: Третя цифра серійного номера (1—2001, 2—2002, ... 0—2010) Місяць: Четверта буква серійного номера (A—Січень, В—Лютий, ...L—Грудень) Примітка: Вересень може бути вказаний як «S» замість «I».	
Додаткова інформація:	Будь ласка, уважно прочитайте інструкцію з експлуатації.

Встановлений виробником відповідно до п. 2 ст. 5 федерального закону «Про захист прав споживачів» термін служби цього виробу дорівнює 7 рокам з дати виготовлення за умови, що виріб використовується у суворій відповідності до дійсної інструкції з експлуатації та технічних стандартів, що застосовуються до цього виробу.

Заходи безпеки

Розташування пристрою

Установіть пристрій на рівній поверхні у місці, захищеному від попадання прямого сонячного проміння, високої температури, підвищеної вологості та надлишкової вібрації. Ці фактори можуть пошкодити корпус та інші компоненти пристрою і скоротити строк його служби.

Розташуйте пристрій на відстані не менше, ніж 15 см від стін, щоб уникнути спотворення звуку та небажаних акустичних ефектів.

Не кладіть важкі предмети на пристрій.

Напруга

Не використовуйте джерела живлення високої напруги. Це може призвести до перенапруги пристрою та викликати пожежу.

Не використовуйте джерела живлення постійного струму. Уважно перевірте джерело живлення перед тим, як встановлювати пристрій на борту судна або в будь-якому іншому місці, де використовується постійний струм.

Захист шнура живлення змінного струму

Упевніться, що шнур живлення змінного струму належно підключений та справний. Поганий контакт та пошкодження кабелю може спричинити пожежу або ураження електричним струмом. Не тягніть за кабель, не згинайте його та не кладіть на нього важкі предмети.

Відключайте шнур живлення тільки за штепсельну вилку. Витягування за шнур живлення змінного струму може призвести до ураження електричним струмом.

Не беріть штепсельну вилку мокрими руками. Це може призвести до ураження електричним струмом.

Сторонні предмети

Не допускайте потрапляння металевих предметів всередину пристрою. Це може призвести до ураження електричним струмом або до поломки пристрою.

Не допускайте потрапляння в апарат рідини. Це може призвести до ураження електричним струмом або до поломки пристрою. Якщо це трапилось, негайно відключіть пристрій від джерела живлення та зверніться до вашого дилера.

Не розпилюйте на пристрій інсектициди. Вони містять легкозаймистий газ, який може спалахнути при попаданні у пристрій.

Технічне обслуговування

Не намагайтеся відремонтувати пристрій власноруч. У випадку переривання звуку, згасання індикаторів, появи диму або виникнення будь-яких інших проблем, які не описані у даній інструкції, відключіть шнур живлення змінного струму та зверніться до вашого дилера або в авторизований центр обслуговування. Ремонт, розбирання або модифікування пристрою некваліфікованою особою може призвести до ураження електричним струмом.

Щоб подовжити строк служби пристрою, від'єднуйте його від джерела живлення, коли він не використовується протягом тривалого часу.

Приладдя у комплекті

Перевірте та ідентифікуйте додані приладдя.

1 x Шнур живлення змінного струму

1 x Рамкова антена АМ-діапазону

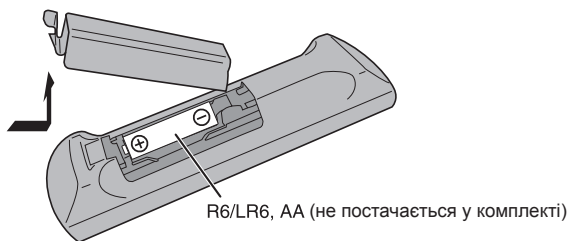
1 x Кімнатна антена FM-діапазону

1 x Пульт ДК (N2QAYB000636)

Зміст

Заходи безпеки.....	3
Приладдя у комплекті.....	3
Підготовка пульта ДК.....	3
Огляд органів керування.....	4
Виконання підключень.....	5
Диски.....	5
USB.....	6
Радіо.....	6
Годинник й таймери.....	7
Звукові ефекти.....	8
Зовнішнє устаткування.....	8
Код дистанційного керування.....	8
Посібник із усунення несправностей.....	8
Технічне обслуговування.....	9
Технічні характеристики.....	9

Підготовка пульта ДК



Використовуйте лужні або марганцеві батареї.

Налаштуйте батарею таким чином, щоб полюси (+ і -) відповідали полюсам в пульті дистанційного керування.

Направте пульт дистанційного керування на датчик дистанційного керування (➔ 4), щоб між ними не було будь-яких перешкод. Пульт працює на максимальній відстані 7 м, якщо знаходиться безпосередньо перед основним пристроєм.

УВАГА!

- Не ламайте і не робіть короткого замикання батареї.
- Не заряджайте лужні батареї або батареї на основі марганцю.
- Не використовуйте батарею, якщо її кришка відходить.
- Не допускайте нагрівання чи контакту батарей з полум'ям.
- Не залишайте батарею(и) в машині під прямим сонячним промінням на тривалий термін із закритими вікнами та дверима.
- Невідповідне користування батареєю може спричинити витік електроліту, що може стати причиною пожежі.
- Вийміть батарею, якщо ви не використовуєте дистанційне керування протягом тривалого періоду часу. Зберігайте в прохолодному темному місці.

УВАГА!

Якщо батарея встановлена неправильно, існує небезпека вибуху. Замінійте її тільки на аналогічну батарейку або батарейку подібного типу, відповідно до рекомендацій виробника обладнання. Використані батареї утилізуйте згідно з інструкціями компанії-виробника.

Огляд органів керування

Пульт ДК



1 Перемикач режиму очікування/увімкнення [⏻], [⏷] (→ 7, 9)
Натисніть вимикач, щоб переключити апарат з режиму ввімкнено до режиму очікування і навпаки. Навіть у режимі очікування апарат споживає невелику кількість електроенергії.

2 Цифрові кнопки [1 до 9, 0, ≥10]
Для вибору 2-розрядного числа
Приклад: 16: [≥10] → [1] → [6]

3 Видалить запрограммовану доріжку (→ 6)

4 Виберіть джерело сигналу
[USB]: Виберіть USB (→ 6)
[CD]: Виберіть диск (→ 5)
[RADIO, EXT-IN]: Виберіть радіо, USB-роз'єм або роз'єм AUX (→ 6, 8)

5 Основні режими експлуатації
[▶/||]: Відтворення або пауза
[■]: Зупинення відтворення
[◀◀], [▶▶]: Пропуск доріжки
Виберіть попередню налаштовану радіостанцію
[◀◀], [▶▶]: Знайдіть доріжку
Налаштуйтеся на радіостанцію
[◀◀◀◀], [▶▶▶▶]: Пропустіть і знайдіть доріжку
Виберіть попередню налаштовану радіостанцію

6 Виберіть звукові ефекти (→ 8)

7 Виберіть функцію автоматичного попереднього налаштування радіостанцій (→ 7)

8 Перегляньте інформацію, яка відображається на дисплеї.
Зменшіть яскравість дисплею
Натисніть і утримуйте кнопку, щоб використати цю функцію. Для відміни натисніть і утримуйте цю кнопку знову.

9 Встановіть таймер режиму очікування (→ 7)
Встановіть годинник і таймер (→ 7)

10 Налаштуйте функцію програмування (→ 6, 7)

11 Відрегулюйте рівень гучності системи

12 Вимкніть звук системи
Натисніть кнопку ще раз, щоб скасувати дію. Режим «MUTE» також скасовується, коли Ви регулюєте рівень гучності або коли Ви вимикаєте систему.

13 Налаштуйте меню відтворення (→ 5)

14 Налаштуйте меню радіо (→ 6)

15 [▲, ▼]: Пропуск альбому
Налаштуйте годинник
[◀, ▶]: Виберіть опцію в меню
[OK]: Підтвердіть налаштування

16 Автоматичне вимикання системи
Ця функція вимикає систему (окрім випадку, коли джерелом сигналу є радіо), якщо ви не використовуєте систему приблизно протягом 30 хвилин.
Для відміни натисніть кнопку два рази.

17 Роз'єм для навушників (⌚)
Тип штекера: Ø 3,5 мм стерео (не постачається)
• Щоб запобігти пошкодженню органів слуху, не слухайте музику впродовж тривалого часу.
• Надлишковий звуковий тиск у навушниках може спричинити втрату слуху.
• Прослуховування при повному рівні гучності протягом тривалого часу може пошкодити слух користувача. Впевніться, що Ви використовуєте навушники, які входять до комплекту поставки, або рекомендовані навушники.

18 Роз'єм AUX

19 USB-роз'єм (↔)

20 Відкрийте або закрийте розсувні дверцята

21 Дисплей

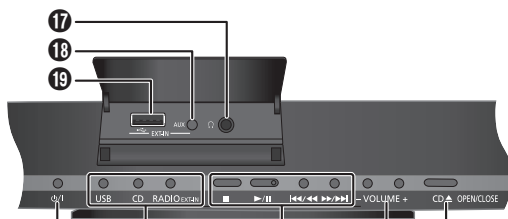
22 Розсувні дверцята

23 Датчик пульту дистанційного керування

УКРАЇНСЬКА

Головний пристрій

Вид зверху



Вид спереду



RQTX1246

4

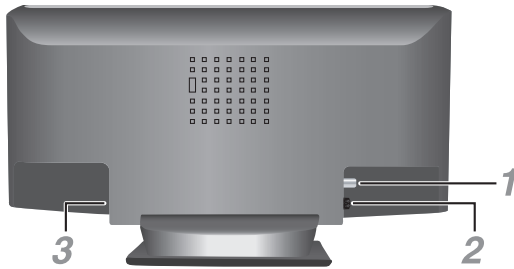
38

Виконання підключень

Економія електроенергії

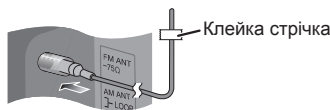
Система споживає приблизно 0,2 Вт, коли знаходиться в режимі очікування. Відімкніть подачу струму, якщо Ви не використовуєте систему.

Після відключення системи деякі налаштування будуть втрачені. Вам необхідно встановити їх знову.

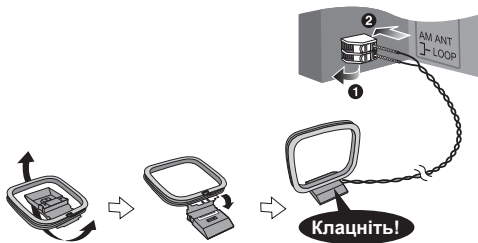


1 Підключити кімнатну FM-антену.

Розташуйте антену у місці найкращого прийому сигналу.



2 Підключити рамочну AM-антену.



3 Підключити мережний кабель живлення змінного струму.

Використовуйте з цією системою кабель подачі живлення змінного струму, який входить до комплекту поставки. Не використовуйте кабель подачі живлення змінного струму від іншого обладнання.

Примітка:

- Ці акустичні системи не мають магнітного екранування. Не ставте їх біля ТВ, ПК або іншого устаткування, на яке легко впливають магнітні поля.
- Ви не можете видалити мережу динаміків.

Диски

Відтворення дисків

1 Натисніть кнопку [CD ▲, OPEN/CLOSE] на основному пристрої, щоб відкрити розсувні дверцята.

Вставте диск стороною, щоб етикетка була направлена в ваш бік.

Натисніть кнопку [CD ▲, OPEN/CLOSE] знову, щоб закрити розсувні дверцята.



2 Натисніть кнопку [CD], а потім натисніть кнопку [▶/III], щоб почати відтворення.

Тримайте пальці подалі від розсувних дверцят, коли вони закриваються.

Зупинення відтворення	Натисніть кнопку [■] під час відтворення.
Пауза відтворення	Натисніть кнопку [▶/III] під час відтворення. Натисніть знов, щоб продовжити відтворення.
Пропуск альбома	MP3 Натисніть кнопку [▲, ▼].
Пропуск доріжки	Натисніть кнопку [◀◀] або [▶▶] (головний пристрій: [◀◀/▶▶] або [▶▶/▶▶]).
Пошук доріжок на диску	CD Натисніть і утримуйте [◀◀] або [▶▶] (головний пристрій: [◀◀/▶▶] або [▶▶/▶▶]).

Функція режиму відтворення

1 Натисніть кнопку [PLAY MENU], щоб вибрати «PLAYMODE».

2 Натисніть кнопку [◀, ▶], а потім натисніть кнопку [OK], щоб вибрати бажаний режим.

OFF PLAYMODE	Відтворить всі доріжки.
1-TRACK 1-TR	Відтворення однієї вибраної доріжки на диску. Натискайте кнопки із цифрами для вибору доріжки. Відтворення з диска розпочинається з вибраної доріжки.
1-ALBUM 1ALBUM	MP3 Відтворення одного вибраного альбому на диску. Натисніть кнопку [▲, ▼] для вибору альбому.
RANDOM RND	Відтворення з одного диска у випадковому порядку.
1-ALBUM RANDOM 1ALBUM RND	MP3 Відтворення усіх доріжок з одного вибраного альбому у випадковому порядку. Натисніть кнопку [▲, ▼] для вибору альбому.

Примітка:

- Ця функція не працює з функцією «відтворення за програмою».
- Налаштування повернуться до налаштувань за замовченням при «OFF PLAYMODE», коли ви відкриєте розсувні дверцята.

Багаторазове відтворення

Ви можете повторити увімкнення функції «відтворення за програмою» або іншу вибрану «функцію відтворення».

1 Натисніть кнопку [PLAY MENU], щоб вибрати «REPEAT».

2 Натисніть кнопку [◀, ▶], щоб вибрати «ON REPEAT», а потім натисніть кнопку [OK].

«O» відображається.

Для відміни виберіть «OFF REPEAT».

Відтворення за програмою

Ця функція дозволяє запрограмувати відтворення до 24 доріжок.

CD

1 Натисніть кнопку [PROGRAM] у режимі зупинки. «PGM» відображається.

2 Натисніть кнопки з числами, щоб вибрати потрібну доріжку. Зробіть цей крок знову, щоб запрограмувати інші доріжки.

3 Натисніть кнопку [▶/III], щоб почати відтворення.

MP3

- 1 Натисніть кнопку [PROGRAM] у режимі зупинки.
- 2 Натисніть кнопку [▲, ▼] для вибору потрібного альбому.
- 3 Натисніть кнопку [▶▶], а потім натисніть кнопки з числами, щоб вибрати потрібні доріжки.
- 4 Натисніть кнопку [OK].
Зробіть кроки з 2 по 4 знову, щоб запрограмувати інші доріжки.
- 5 Натисніть кнопку [▶/||], щоб почати відтворення.

Скасування режиму програмного відтворення	Натисніть кнопку [PROGRAM] у режимі зупинки.
Повторне відтворення програми	Натисніть кнопку [PROGRAM], а потім натисніть кнопку [▶/].
Перевірити запрограмований перелік	Натисніть кнопки [◀◀] або [▶▶], коли в режимі зупинки на дисплеї відображається «PGM». Щоб зробити перевірку під час програмування натисніть кнопку [PROGRAM] два рази після того, як на дисплеї відобразиться «PGM», після чого натисніть кнопки [◀◀] або [▶▶].
Видалити останню доріжку	Натисніть кнопку [DEL] у режимі зупинки.
Стерти всі запрограмовані доріжки	Натисніть кнопку [■] у режимі зупинки. «CLR ALL» відображається. Напротязі 5 секунд натисніть кнопку [■] знову.

Примітка:
Програма пам'ять буде очищена, коли ви відкриєте розсувні дверцята.

Перегляд доступної інформації

Ви можете переглядати наявну інформацію на дисплеї.

Натисніть кнопку [DISPLAY].

- Примітка:**
- Максимальна кількість символів, які можуть бути відображені, складає приблизно 30 символів.
 - Ця система підтримує версію 1.0, 1.1 і 2.3 теги ID3.
 - Текстова інформація про те, що система не підтримує дані, може відобразитися по-різному.

Примітка щодо компакт-дисків

- Цей пристрій може здійснювати доступ до 99 доріжок.
- Цей пристрій може відтворювати файли у форматі MP3 і звичайні та перезаписувані аудіо-компакт-диски у цифровому форматі CD-DA, які були «завершені» (процес, що виконується після завершення запису, який дозволяє програвачам відтворювати звичайні та перезаписувані аудіо- компакт-диски).
- Ця система може не відтворювати деякі CD-R/RW диски через спосіб їх запису.

Примітка щодо MP3

- Файли розглядаються як доріжки, а папки розглядаються як альбоми.
- Ця система може отримати доступ до 999 доріжок, 255 альбомів (разом з кореневим каталогом) і до 20 сесій.
- Диск має відповідати формату ISO9660, рівень 1 або 2 (за винятком розширених форматів).
- Для відтворення у визначеному порядку, поставте на початку назв папок та файлів 3-значні номери (префікси) в потрібному порядку, в якому ви хочете їх відтворювати.

Обмеження щодо відтворення файлів MP3

- Якщо на диску з файлами у форматі CD-DA були записані файли MP3, відтворюватимуться лише файли того формату, який був записаний під час першого сеансу.
- Деякі файли в форматі MP3 не можуть бути відтворені через стан диску або запису.
- Записи не завжди відтворюються у тому порядку, у якому вони були записані.

USB**MP3**

Ви можете під'єднати ваш USB-накопичувач даних і відтворити доріжки в форматі MP3.

Не використовуйте подовжувальний кабель USB. Система не може розпізнати USB-накопичувач даних, який під'єднаний через кабель.

- 1 Зменшіть рівень гучності і під'єднайте USB-накопичувач даних до USB-роз'єму.
- 2 Натисніть кнопку [USB], а потім натисніть кнопку [▶/||], щоб почати відтворення.

Зупинення відтворення	Натисніть кнопку [■] під час відтворення. «RESUME» відображається. Натисніть кнопку [▶/], щоб продовжити відтворення. АБО Натисніть кнопку [■] два рази, щоб повністю зупинити відтворення.
-----------------------	---

Щоб отримати інформацію про інші операції, дивіться розділ «диски» (⇒ 5).

Сумісні пристрої

- USB-накопичувачі даних, які підтримують тільки групову передачу даних.
- USB-накопичувачі даних, які підтримують повну швидкість в форматі USB 2.0.

Підтримувані формати

- Папки визначаються як альбом.
- Файли визначаються як доріжки.
- Доріжка має мати розширення «.mp3» або «.MP3».
- Функція CBI (контроль/масив/перервати) не підтримується.
- Файлова система NTFS не підтримується (підтримується тільки файлова система FAT 12/16/32)
- Деякі файли можуть не працювати через розмір секторів.

Примітка:

- Максимальна кількість альбомів: 255 альбомів (разом з кореневим каталогом)
- Максимальна кількість доріжок: 2500 доріжок
- Максимальна кількість доріжок в одному альбомі: 999 доріжок

Радіо**Ручна настройка**

- 1 Натисніть кнопку [RADIO, EXT-IN] для вибору діапазону «FM» або «AM».
- 2 Натискайте кнопку [◀◀] або [▶▶] для настройки на частоту необхідної станції.
Щоб настроїти автоматично, натисніть і утримуйте кнопку, поки частота не почне швидко змінюватися.

Покращення якості звуку**Коли вибрана опція «FM»**

- 1 Натисніть [RADIO MENU], щоб вибрати «FM MODE».
- 2 Натисніть кнопку [◀, ▶], щоб вибрати «MONO», а потім натисніть кнопку [OK].
Для відміни виберіть «STEREO».

- Режим «MONO» також скасовується, коли Ви змінюєте частоту.
- Вимикайте режим «MONO» під час звичайного прослуховування.

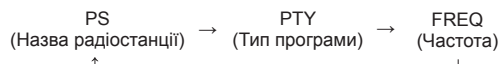
Коли вибрана опція «AM»

- 1 Натисніть [RADIO MENU], щоб вибрати «B.PROOF».
- 2 Натисніть кнопку [◀, ▶], щоб вибрати «BP 1» або «BP 2», а потім натисніть кнопку [OK].

Радіомовлення RDS

Ця система може показати текстові дані, які передаються системою передічі даних по радіо, яка доступна в деяких областях.

Натисніть кнопку [DISPLAY].



Примітка:

Система передічі даних по радіо може бути недоступна, якщо якість прийому погана.

Попередні налаштування пам'яті

Можна настроїти 30 станцій FM і 15 станцій AM.

Підготовка

Натисніть кнопку [RADIO, EXT-IN] для вибору діапазону «FM» або «AM».

Автоматична попередня настройка

- 1 Натисніть кнопку [OK], щоб вибрати опцію «LOWEST» (найнижча) або «CURRENT» (поточна) частота.
- 2 Натисніть кнопку [AUTO PRESET], щоб розпочати попередню настройку.
Для відміни натисніть кнопку [■].

Ручна попередня настройка

- 1 Натисніть кнопки [◀◀] або [▶▶], щоб налаштуватися на радіостанцію.
- 2 Натисніть кнопку [PROGRAM].
- 3 Натисніть числові кнопки, щоб вибрати номер попередньо налаштованої радіостанції.
Зробіть кроки з 1 по 3 знову, щоб попередньо налаштувати більше станцій.
Нова радіостанція замінює будь-яку радіостанцію, яка займає той же номер попередньо налаштованої радіостанції.

Вибір попередньо настроєної станції

Натисніть кнопки з числами [1-6] або [7-12] (основний пристрій: [1-6/7-12] або [▶▶/▶▶]), щоб вибрати попередньо налаштовану станцію.

Налаштування станцій AM

(тільки для головного пристрою)

Ця система також може отримувати сигнал AM із кроком 10 кГц.

- 1 Натисніть кнопку [RADIO, EXT-IN] щоб вибрати «FM» або «AM».
- 2 Натисніть і утримуйте кнопку [RADIO, EXT-IN].

Через декілька секунд на дисплеї відображається мінімальна радіочастота на цей час. Відпустіть кнопку, коли мінімальна частота зміниться.

- Щоб повернутися до початкового налаштування, виконайте вищенаведені кроки знову.
- Після того, як ви зміните налаштування, попередньо налаштовані частоти будуть стерті.

Годинник й таймери

Настройка годинника

Годинник відображає час у 24-годинному форматі.

- 1 Натисніть кнопку [CLOCK/TIMER] для вибору «CLOCK».
- 2 Натисніть і на протязі 10 секунд утримуйте [▲, ▼], щоб встановити час.
- 3 Натисніть кнопку [OK].

Натисніть кнопку [CLOCK/TIMER], щоб показати годинник на декілька секунд.

Примітка:

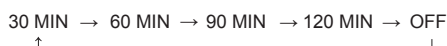
Для забезпечення точності годинника періодично встановлюйте час.

Таймер режиму очікування

Таймер режиму очікування вимикає систему у встановлений час.

Натисніть кнопку [SLEEP], щоб вибрати налаштування (у хвилинах).

Для відміни виберіть «OFF».



Щоб показати час, що залишився

Натисніть кнопку [SLEEP].

Примітка:

- Таймер сну може бути використаний разом з таймером відтворення.
- Таймер режиму очікування завжди вмикається першим. Впевніться, що Ви не встановили час таймерів таким чином, що вони накладаються один на одного.

Таймер відтворення

Ви можете настроїти таймер, щоб пристрій увімкнувся у заданий час та розбудив вас.

Увімкніть систему і встановіть годинник.

Підготуйте джерело музики, яке ви хочете прослухати (компакт-диск, радіо, USB чи AUX) та настройте гучність.

- 1 Натисніть кнопку [CLOCK/TIMER] для вибору «ⓄPLAY 1», «ⓄPLAY 2» чи «ⓄPLAY 3».
- 2 Натисніть і на протязі 10 секунд утримуйте [▲, ▼], щоб встановити час запуску.
- 3 Натисніть кнопку [OK].
- 4 Виконайте кроки 2 і 3 знову, щоб встановити час вимкнення.

Щоб запустити таймер

- 5 Натисніть [Ⓞ, PLAY], щоб почати «ⓄPLAY 1», «ⓄPLAY 2» або «ⓄPLAY 3».
- 6 Натисніть кнопку [Ⓞ], щоб вимкнути систему.
Система має бути вимкненою, щоб почав працювати таймер.

Змінити настройки	Виконайте кроки з 1 по 4 і 6 знову (⇒ вище).
Зміна джерела чи гучності	1) Натисніть кнопку [Ⓞ, PLAY] два рази, щоб видалити індикатор таймеру на дисплеї. 2) Зміна джерела чи гучності. 3) Зробіть кроки 5 і 6 (⇒ вище).
Перевірити настройки	Натисніть кнопку [CLOCK/TIMER] для вибору «ⓄPLAY 1», «ⓄPLAY 2» чи «ⓄPLAY 3».
Скасувати	Натисніть кнопку [Ⓞ, PLAY] два рази, щоб видалити індикатор таймеру на дисплеї.

Примітка:

- Таймер відтворення починає відтворення при низькому рівні гучності. При цьому рівень гучності зростає поступово до попередньо налаштованого рівня.
- Якщо таймер увімкнено, він буде спрацьовувати у встановлений час кожного дня.
- Якщо Ви вимикаєте систему і вмикаєте її знову, коли таймер працює, таймер не зупинить запис, коли прийде час його завершення.

Звукові ефекти

Зміна якості звуку

- 1 Натисніть кнопку [SOUND], щоб вибрати звуковий ефект.
- 2 **Напротязі 3 секунд** натисніть кнопку [◀, ▶] щоб вибрати бажане налаштування.

BASS	-4 до +4
TREBLE	
SURROUND	«ON SURROUND» або «OFF SURROUND»
INPUT LEVEL (Для джерела AUX)	«NORMAL» або «HIGH»

Попереднє налаштування еквалайзера (Preset EQ)

Натисніть кнопку [PRESET EQ], щоб вибрати налаштування.

HEAVY	Додає сили звучанню року
SOFT	Для фонові музики
CLEAR	Покращує звучання високих частот
VOCAL	Додає сили вокалу
FLAT	Відмінняє звуковий ефект

D.BASS

Ця функція дозволяє вам насолоджуватися потужним ефектом підсиленних низьких частот.

Натисніть кнопку [D.BASS] для вибору індикації «ON D.BASS» або «OFF D.BASS».

Зовнішнє устаткування

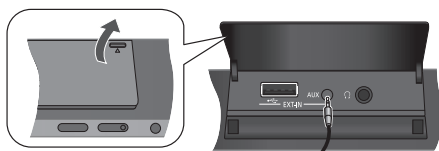
Використання роз'єму AUX

Ви можете під'єднати портативне аудіоустаткування і прослухати звук, використовуючи цю систему.

Підготовка

Вимкніть еквалайзер (якщо він є) переносного аудіообладнання, щоб запобігти спотворенню звуку.

Зменшіть рівень гучності системи і портативного аудіоустаткування перед тим, як ви під'єднаєте або від'єднаєте портативне аудіоустаткування.



Аудіо кабель
(не постачається
у комплекті)

Портативного
аудіообладнання
(не постачається
у комплекті)

- 1 Під'єднайте переносне аудіообладнання.
Тип штекера: Ø 3,5 мм стерео
- 2 Натисніть кнопку [RADIO, EXT-IN] щоб вибрати «AUX».
- 3 Відтворення з портативного аудіообладнання.

Щоб налаштувати рівень вхідного звуку
(⇒ «Зміна якості звуку»).

Виберіть режим «NORMAL» (Нормальна), якщо звук є спотвореним під час відтворення в режимі «HIGH» (Висока).

Примітка:

- Прочитайте інструкції з експлуатації портативного аудіоустаткування для отримання більш детальної інформації.
- Компоненти і кабелі продаються окремо.

Код дистанційного керування

Коли інше устаткування торговельної марки Panasonic відповідає на команди дистанційного керування цієї системи, змініть код дистанційного керування цією системою.

Підготовка

Натисніть кнопку [RADIO, EXT-IN] щоб вибрати «AUX».

Щоб встановити код «REMOTE 2»

- 1 Натисніть і утримуйте кнопку [RADIO, EXT-IN] на основному пристрої і кнопку [2] на пульті дистанційного керування, поки не буде відобразитися напис «REMOTE 2».
- 2 Натисніть і утримуйте кнопку [OK] і [2] напротязі мінімум 4 секунд.

Щоб встановити код «REMOTE 1»

- 1 Натисніть і утримуйте кнопку [RADIO, EXT-IN] на основному пристрої і кнопку [1] на пульті дистанційного керування, поки не буде відобразитися напис «REMOTE 1».
- 2 Натисніть і утримуйте кнопку [OK] і [1] напротязі мінімум 4 секунд.

Посібник із усунення несправностей

Перш ніж звертатись до ремонтної служби, прочитайте надані нижче поради. Якщо ви маєте сумніви відносно деяких пунктів перевірки, або якщо перелічені дії не вирішують проблему, зверніться за інструкціями до свого дилера.

■ Загальні несправності

Не можна виконувати ніяких операцій за допомогою пульта дистанційного керування.

- Перевірте, щоб батарея була встановлена правильно.

Звук спотворений або відсутній.

- Збільшіть рівень гучності.
- Вимкніть систему, визначте і усуньте причину, а потім увімкніть систему знову. Причиною може бути перегрузка динаміків через надмірний рівень гучності або надмірну потужність, а також коли система використовується при високій температурі навколишнього середовища.

Під час відтворення може чути гуп.

- Біля кабелю розташований електричний кабель змінного струму або флуоресцентна лампа. Тримайте інші побутові прилади і кабелі подалі від кабелю цієї системи.

■ Диски

Інформація на дисплеї не відображається правильно.
Відтворення не починається.

- Ви не вставили диск правильно. Вставте його правильно.
- Диск забруднений. Проведіть очистку диску.
- Замініть диск, якщо він подрапаний, деформований чи нестандартний.
- Існує конденсація. Дозвольте системі висохнути від 1 до 2 годин.

Усі доріжки відображаються неправильно.

Диск не читається.

Чується спотворений звук.

- Ви вставляєте диск, який система не може відтворити. Змініть диск на той, який може бути відтворений.
- Ви вставляєте диск, який не був фіналізований.

■ Радіо

Чути звук вдаряння.

- Вимкніть ТВ або перемістіть його подалі від системи.
- Налаштуйте на режим «BP 1» або «BP 2», коли тюнер пристрою працює в режимі AM.

Під час радіомовлення в діапазоні AM чується низький гул.

- Перемістіть антену від інших кабелів і шнурів.

USB-накопичувач даних або контент, який в ньому міститься, не може бути прочитаний.

- Формат USB-накопичувача даних або контенту, який в ньому міститься, є несумісним з системою.
- USB-накопичувачі даних з об'ємом пам'яті більше 32 Гб не можуть працювати в деяких умовах.

USB-накопичувач даних працює повільно.

- Завантаження великого обсягу даних або великий об'єм пам'яті USB-накопичувача даних потребують більше часу.

Час відтворення, який відображається на дисплеї, відрізняється від фактичного часу відтворення.

- Перемістіть дані на інший USB-накопичувач даних або на зробіть резервне копіювання даних і відформатуйте USB-накопичувач даних.

■ Відображення інформації на дисплеї основного пристрою

«NO PLAY»

- Перевірте контент. Ви можете відтворювати тільки формат даних, який підтримується.
- Ця система може зчитати і відтворити до 255 альбомів або каталогів (аудіо або іншого типу даних).

«F76» або «F61»

- Виникла проблема з енергопостачанням.

«ERROR»

- Була зроблена некоректна операція. Прочитайте інструкцію та спробуйте ще раз.

«NOT MP3/ERROR»

- Формат MP3, який не підтримується. Цю доріжку буде пропущено, і почнеться відтворення наступної доріжки.

«VBR»

- Система не може показати час відтворення, який залишився, для доріжок зі змінною швидкістю передачі бітів (VBR).

«NODEVICE»

- USB-накопичувач даних, не під'єднаний. Перевірте з'єднання.

Відновлення вмісту пам'яті (Ініціалізація)

У разі виникнення поданих далі обставин виконайте наведені нижче інструкції, щоб відновити вміст пам'яті:

- Відсутня реакція на натискання кнопок.
- Ви бажаєте очистити та відновити вміст пам'яті.

Щоб скинути налаштування в пам'яті

- 1 Від'єднайте шнур живлення змінного струму.**
(Почекайте 3 хвилини перед тим, як продовжити виконувати крок 2.)
- 2 Поки Ви натиснули і утримуєте кнопку [Ф/І] на основному пристрої, під'єднайте кабель електроживлення знову.**
На дисплеї відображається напис «-----».
- 3 Відпустіть кнопку [Ф/І].**
Всі налаштування знову повернулися до налаштувань, встановлених на заводі-виробнику.
Необхідно ввести відповідні налаштування в пам'яті знову.

Технічне обслуговування

Щоб очистити цю систему, протріть її м'якою і сухою тканиною.

- Ніколи не використовуйте алкоголь, розчинник для фарб або бензин, щоб очистити цю систему.
- Перед використанням хімічно обробленої серветки зверніться до інструкції щодо поводження з нею.

Технічні характеристики

■ Секція підсилювача

Середньоквадратичне значення вихідної потужності у стереорежимі

Передній канал (по обох каналах)

5 Вт на канал (6 Ом), 1 кГц, 10% THD

Середньоквадратичне значення загальної потужності у стереорежимі

10 Вт

■ Тюнер FM/AM діапазону, рознімачі

Налаштована станція

30 станцій діапазону FM

15 станцій діапазону AM

Частотна модуляція (FM)

Частотний діапазон 87,50 МГц до 108,00 МГц (крок –50 кГц)

Рознімач антени 75 Ом (незбалансований)

Амплітудна модуляція (AM)

Частотний діапазон 522 кГц до 1629 кГц (крок –9 кГц)

520 кГц до 1630 кГц (крок –10 кГц)

Гніздо для підключення навушників

Рознімач

Сtereo, гніздо 3,5 мм

AUX (заднє)

Рознімач

Сtereo, гніздо 3,5 мм

■ Секція диска

Диски, що відтворюються (8 см або 12 см)

CD, CD-R/RW (CD-DA, диски у форматі MP3*)

* MPEG-1 Layer 3, MPEG-2 Layer 3

Відбір

Довжина хвилі

790 нм (CD)

Потужність лазерного випромінювання

CLASS 1 (CD)

Аудіовихід (диск)

Кількість каналів

2 кан. (FL, FR)

FL = Передній лівий канал

FR = Передній правий канал

■ Секція USB

Порт USB

Стандарт USB

USB 2.0 з повною швидкістю передачі даних

Підтримка мультимедійних файлів

MP3 (*.mp3)

Файлова система USB-пристрою

FAT 12, FAT 16, FAT 22

Живлення порту USB

500 мА (макс.)

■ Секція динаміків

Тип

1-полосна система з 1 динаміком (відбиття басу)

Акустична система(и)

Повний діапазон

8 см конічного типу

Загальний опір

6 Ом

Частотний діапазон

Від 61 Гц до 25 кГц (–16 дБ)

Від 90 Гц до 22 кГц (–10 дБ)

■ Загальні параметри

Живлення

Від 220 до 240 В змінного струму, 50 Гц

Споживана потужність

12 Вт

Габарити (Ш x В x Г)

400 мм x 221 мм x 110 мм

[Г = 69 мм (хвил.)]

Вага

2,0 кг

Робочий діапазон температури

Від 0°C до +40°C

Робочий діапазон вологості

Від 35% до 80% відносної вологості (без конденсації)

Споживання енергії в режимі очікування 0,2 Вт (приблизно)

Примітка:

- 1) Технічні характеристики можуть бути змінені без попередження. Вага та габарити є приблизними.
- 2) Сумарне значення коефіцієнта нелінійних спотворень вимірюється цифровим аналізатором спектру.

Panasonic Corporation
Web Site: <http://panasonic.net>

(En) (Po) (Cz) (Ru) (Ur)

EU

Pursuant to at the directive 2004/108/EC, article 9(2)
Panasonic Testing Centre
Panasonic Marketing Europe GmbH
Winsbergring 15, 22525 Hamburg, Germany

RQTX1246-E
L0111CH0

