

Register your product and get support at
www.philips.com/welcome

HTS5591



PHILIPS

Содержание

1	Использование раздела Справки	2
	Перемещение по разделам Справки	2

2	Справка и поддержка	3
	Обновление экранной Справки	3
	Учебные материалы	4
	Часто задаваемые вопросы	4
	Обращение в компанию Philips	4

3	Предупреждение	5
	Программное обеспечение с открытым исходным кодом	5
	Товарные знаки	5

4	Важная информация	7
	Техника безопасности	7
	Осторожное обращение с устройством	8
	Забота об окружающей среде	8
	Предупреждение о вреде для здоровья при просмотре видео в формате 3D	8

5	Домашний кинотеатр	9
	Основное устройство	9
	Пульт ДУ	9

6	Подключение домашнего кинотеатра	11
	Динамики	11
	Разъемы	13
	Подключение к телевизору	14
	Подключение звука с телевизора или других устройств	16
	Компьютеры и Интернет	17

7	Использование домашнего кинотеатра	20
	Выбор режима звука	20
	Диски	21
	Запоминающие устройства USB	24
	DivX	25
	Параметры аудио, видео и изображений	27
	Радио	28
	MP3-плеер	29
	iPod и iPhone	30
	Караоке	32
	Просмотр содержимого ПК через DLNA	32
	Обзор в службе Net TV	36
	Прокат потокового видео	36
	EasyLink	37

8	Изменение настроек	39
	Изображение	39
	Звук	40
	Язык	41
	Ограничение на просмотр	42
	Энергосбережение	42
	Восстановление заводских установок	43

9	Обновление программного обеспечения	43
	Проверка версии ПО	43
	Обновление ПО через сеть Интернет.	43
	Обновление ПО с помощью устройства USB	44

10	Характеристики изделия	45
-----------	-------------------------------	----

11	Устранение неисправностей	49
-----------	----------------------------------	----

12	Коды языков	52
-----------	--------------------	----

13	Указатель	53
-----------	------------------	----

1 Использование раздела Справки

Компания Philips стремится разрабатывать изделия, которые способствуют сохранению природных ресурсов. Для экономии бумаги и сохранения природных ресурсов пользуйтесь электронной экранной Справкой по домашнему кинотеатру.

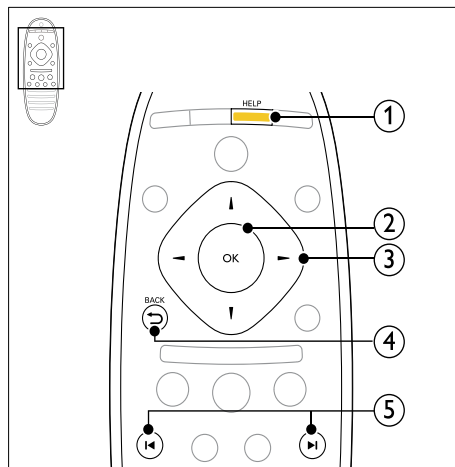
В экранной Справке содержится вся информация, необходимая для настройки домашнего кинотеатра. Если вы предпочитаете печатную версию руководства, PDF-файл можно загрузить по адресу www.philips.com/support. Следуйте инструкциям на веб-сайте, чтобы выбрать язык, после чего выберите номер вашей модели.

Доступ к экранной Справке можно получить, нажав кнопку **HELP** (желтого цвета) на пульте дистанционного управления.

Экранная Справка содержит две панели.

- На левой панели отображаются области **Содержание** и **Указатель**. Выберите нужную страницу, воспользовавшись разделами **Содержание** или **Указатель**.
- На правой панели представлено содержание страниц. Выберите пункт **Смежные темы** для получения дополнительной информации по интересующему вопросу.

Перемещение по разделам Справки



- ① **HELP**
Вызов экранной Справки.
- ② **OK**
Отображение выбранной страницы или разделов меню **Содержание**.
- ③ **Кнопки перемещения**
 - Вверх: прокрутка вверх или переход к предыдущей странице.
 - Вниз: прокрутка вниз или переход к следующей странице.
 - Вправо: переход к правой панели или к следующему элементу указателя.
 - Влево: переход к левой панели или предыдущему элементу указателя.
- ④ **↶ BACK**
Переход на один уровень вверх в областях **Содержание** или **Указатель**. Переход с правой панели к области **Содержание** на левой панели.
- ⑤ **◀▶ (Предыдущий/Следующий)**
 - **◀** отображение последней просмотренной страницы из журнала просмотра.
 - **▶** отображение следующей страницы из журнала просмотра.

2 Справка и поддержка

Просмотреть учебные видеоматериалы, загрузить обновления программного обеспечения и найти ответы на часто задаваемые вопросы, касающиеся вашего изделия, можно на веб-сайте www.philips.com.

Обновление экранной Справки

Компания Philips постоянно работает над улучшением своих изделий. Чтобы быть уверенным в том, что ваша экранная Справка содержит всю новейшую информацию, обновите свой домашний кинотеатр последней версией экранной Справки. Новейшую версию файла Справки можно загрузить на веб-сайте www.philips.com/support.

Что вам потребуется

- Флэш-накопитель USB с объемом свободного места не менее 35 МБ. Устройство USB должно быть отформатировано в системе FAT or NTFS. Не используйте жесткий диск USB.
- Компьютер с доступом к Интернету.
- Программа-архиватор должна поддерживать формат ZIP (например, программа WinZip® для Microsoft® Windows® или Stuffit® для Macintosh®).

Шаг 1. Проверка текущей версии Справки

Проверьте текущую версию экранной Справки, установленной в домашнем кинотеатре. Если версия файла справки старше, чем версия, доступная на веб-сайте www.philips.com/support, загрузите и установите новейшую версию экранной справки.

Последние две цифры обозначают версию экранной Справки, установленной в домашнем кинотеатре. Например, если на домашнем кинотеатре установлена версия "Subsystem SW: 35-00-00-05", цифры "05" обозначают текущую версию экранной Справки.

- 1 Нажмите **⬆** (**Основное меню**).
- 2 Выберите **[Настройка]**, а затем нажмите **OK**.
- 3 Выберите **[Доп.] > [Инф. о версии]**, а затем нажмите **OK**.

Шаг 2. Загрузка новейшей версии экранной Справки.

- 1 Подключите устройство USB к компьютеру.
- 2 В браузере перейдите на веб-сайт www.philips.com/support.
- 3 Найдите свое изделие на веб-сайте поддержки Philips, нажмите **Руководства пользователя** и выберите раздел **Обновление ПО пользователем вручную**.
↳ Файл обновления Справки имеет формат ZIP-архива.
- 4 Сохраните zip-файл в корневой каталог флэш-накопителя USB.
- 5 Используя программу-архиватор, извлеките файл обновления Справки в корневой каталог флэш-накопителя USB.
↳ Файл HTSxxxxeDFU.zip будет извлечен в папку **UPG_ALL** на флэш-накопитель USB; "xxxx" означает номер модели домашнего кинотеатра.
- 6 Отсоедините устройство USB от компьютера.

Шаг 3. Обновление экранной Справки.



Внимание

- Перед подключением флэш-накопителя USB к домашнему кинотеатру убедитесь в отсутствии диска в отделении и закройте его.

- 1 Включите телевизор.
- 2 Подключите флэш-накопитель USB с загруженным файлом к домашнему кинотеатру.
- 3 Нажмите **▲** (**Основное меню**).
- 4 Введите **338** при помощи пульта дистанционного управления.
 - ↳ Чтобы подтвердить установку обновления, следуйте инструкциям на экране телевизора. Не выключайте домашний кинотеатр и не отсоединяйте флэш-диск USB во время обновления.
- 5 Отсоедините флэш-накопитель USB от домашнего кинотеатра.



Предупреждение

- Если в ходе обновления произойдет сбой питания, не отключайте флэш-накопитель USB от домашнего кинотеатра.
- Если во время обновления возникнет ошибка, повторите процедуру. Если ошибка повторится, обратитесь в центр поддержки потребителей Philips.

Часто задаваемые вопросы

В случае возникновения проблем см. раздел с ответами на часто задаваемые вопросы (ЧЗВ), посвященные вашему домашнему кинотеатру, на веб-сайте по адресу www.philips.com/support.

Если проблему решить не удалось, обратитесь в местный центр поддержки потребителей Philips.



Предупреждение

- Не пытайтесь ремонтировать домашний кинотеатр самостоятельно. Это может привести к необратимым повреждениям домашнего кинотеатра или лишить силы вашу гарантийную карту.

Обращение в компанию Philips

При обращении в компанию Philips необходимо назвать номер модели и серийный номер изделия. Серийный номер и номер модели указаны на задней панели устройства. Перед обращением в компанию Philips запишите эти номера.

Номер модели

Серийный номер

Учебные материалы

Для настройки домашнего кинотеатра и получения дополнительной информации обратитесь к учебным видеоматериалам на веб-сайте www.philips.com/support.

3 Предупреждение

В данном разделе содержится юридическая информация и сведения о товарных знаках.

Программное обеспечение с открытым исходным кодом

Компания Philips Electronics Singapore Pte Ltd предлагает предоставить по запросу копию соответствующего полного исходного кода для пакетов защищенного авторским правом программного обеспечения с открытым кодом, которое используется в настоящем изделии и в отношении которого согласно соответствующим лицензиям отправляется такой запрос. Это предложение действительно в течение трех лет с момента приобретения изделия по отношению к каждому, кто получил эту информацию. Для получения исходного кода обратитесь по адресу: open.source@philips.com. Если вы предпочитаете не использовать электронную почту или вы не получили подтверждения получения в течение недели после отправки письма на указанный электронный адрес, обращайтесь по адресу: Open Source Team, Philips Intellectual Property & Standards, P.O. Box 220, 5600 AE Eindhoven, The Netherlands". Если вы не получили своевременного подтверждения относительно вашего письма, обратитесь по адресу электронной почты, указанному выше. Тексты лицензий и официальных заявлений для программного обеспечения с открытым кодом, используемого в данном изделии, приведены в руководстве пользователя.

Товарные знаки



Логотипы "Blu-ray 3D" и "Blu-ray 3D" являются товарными знаками организации Blu-ray Disc Association.



BONUSVIEW™

BD LIVE и BONUSVIEW являются товарными знаками группы компаний Blu-ray Disc Association.



DVD является товарным знаком корпорации DVD FLLC (DVD Format and Logo Corporation).



Java и другие товарные знаки и логотипы Java являются товарными знаками или зарегистрированными товарными знаками Sun Microsystems, Inc. в США и/или других странах.

x.v.Colour

x.v.Colour является товарным знаком компании Sony Corporation.



Изготовлено по лицензии согласно патентам США: 5,451,942; 5,956,674; 5,974,380; 5,978,762; 6,226,616; 6,487,535; 7,392,195; 7,272,567; 7,333,929; 7,212,872 и другим патентам, выданным и оформляемым в настоящее время в США и других странах. DTS и Symbol являются зарегистрированными товарными знаками, а DTS-HD, DTS-HD Master Audio | Essential и DTS являются логотипами и товарными знаками DTS, Inc. Продукт поставляется вместе с программным обеспечением. © DTS, Inc. Все права защищены.



Изготовлено по лицензии Dolby Laboratories. Dolby, Pro Logic и символ двойного D являются товарными знаками компании Dolby Laboratories.



DivX®, DivX Certified®, DivX Plus™ HD и соответствующие логотипы являются товарными знаками компании DivX, Inc. и используются по лицензии.

О ФОРМАТЕ ВИДЕО DIVX. DivX® — это формат цифрового видео, созданный компанией DivX. Это устройство с официальной сертификацией DivX Certified® позволяет воспроизводить видео DivX. Для получения более подробных сведений и программных средств для преобразования файлов в DivX-видео посетите веб-сайт divx.com.

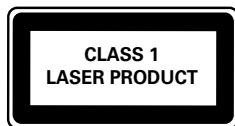
ОБ УСЛУГЕ DIVX VIDEO-ON-DEMAND. Это устройство, сертифицированное по стандарту DivX®, должно быть зарегистрировано для воспроизведения приобретенных фильмов DivX Video-on-Demand (VOD). Для получения кода регистрации найдите раздел DivX VOD в меню настройки устройства. Для получения дополнительной информации о процессе регистрации перейдите на веб-сайт vod.divx.com.



HDMI, логотип HDMI и High-Definition Multimedia Interface (мультимедийный интерфейс высокой четкости) являются товарными знаками или зарегистрированными товарными знаками компании HDMI Licensing LLC в США и других странах.



Логотип SDHC является товарным знаком компании SD-3C LLC.



Приложение (для России только)

Изготовлено под контролем "Philips Consumer Lifestyle B.V.", Туссендиен 4, 9206 АД, Драхтен, Нидерланды

Импортер: ООО "Филипс", Российская Федерация, 119048 г. Москва, ул. Усачева, д.

35А.



Маркировка символом перечеркнутого мусорного бака означает, что данное изделие попадает под действие директивы Европейского Совета 2002/96/ЕС. Узнайте о правилах местного законодательства по раздельной утилизации электротехнических и электронных изделий.

Дата производства продукции помещена на упаковке. Следует читать обозначение

VN1B0905003813(пример) как : 09 - год 2009 , 05 - пятая неделя, 0905 - означает пятая неделя 2009 г.



Знак обращения на рынке

4 Важная информация

Перед включением домашнего кинотеатра ознакомьтесь со всеми инструкциями. Гарантия не распространяется на повреждения, вызванные несоблюдением инструкции.

Техника безопасности

Возможно короткое замыкание или возгорание

- Не подвергайте домашний кинотеатр и дополнительные устройства воздействию дождя или воды. Никогда не размещайте рядом с устройством сосуды с жидкостью, например, вазы. В случае попадания жидкости на поверхность или внутрь домашнего кинотеатра немедленно отключите его от электросети. Обратитесь в центр поддержки потребителей Philips для проверки телевизора перед его дальнейшим использованием.
- Не помещайте домашний кинотеатр и дополнительные устройства вблизи источников открытого пламени или других источников тепла, в том числе избегайте воздействия прямых солнечных лучей.
- Никогда не вставляйте посторонние предметы в вентиляционные разъемы и другие отверстия домашнего кинотеатра.
- Если шнур питания или штепсель прибора используются для отключения устройства, доступ к ним должен оставаться свободным.
- Во время грозы отключайте домашний кинотеатр от электросети.
- Для извлечения вилки из розетки электросети тяните за вилку, а не за шнур.

Возможно короткое замыкание или возгорание

- Перед подключением домашнего кинотеатра к электросети убедитесь, что напряжение источника питания соответствует напряжению, указанному на задней или нижней панели изделия. Не подключайте домашний кинотеатр к источнику питания, если параметры электросети отличаются.

Риск повреждения домашнего кинотеатра!

- При монтаже домашнего кинотеатра на стене: используйте только прилагаемый кронштейн для настенного крепления. Стена для крепления домашнего кинотеатра должна быть достаточно прочной, чтобы выдержать вес изделия и кронштейна. Koninklijke Philips Electronics N.V. не несет ответственности за неправильно выполненный монтаж, повлекший за собой несчастный случай или травму.
- Для динамиков с подставками: используйте только прилагаемые динамики. Надежно закрепите динамики на подставках. Поместите собранные подставки на плоскую, выровненную поверхность, которая способна выдержать вес динамика и подставки.
- Не устанавливайте изделие или другие предметы на шнуры питания или электрические приборы.
- После транспортировки изделия при температуре ниже 5° С удалите упаковку и подождите, пока его температура достигнет комнатной, а затем подключите домашний кинотеатр к розетке электросети.
- Видимое и невидимое лазерное излучение в открытом состоянии. Избегайте воздействия излучения.
- Запрещается прикасаться к линзам внутри отделения для диска.
- Отдельные детали данного изделия могут быть изготовлены из стекла. Во избежание повреждения изделия и получения травм соблюдайте осторожность при переноске.

Риск перегрева

- Никогда не устанавливайте изделие в ограниченном пространстве. Для обеспечения вентиляции оставляйте вокруг домашнего кинотеатра не менее 10 см свободного пространства. Убедитесь, что занавески или другие объекты не закрывают вентиляционные отверстия устройства.

Вероятность загрязнения!

- Не устанавливайте одновременно элементы питания разных типов (старые и новые; угольные и щелочные и т.п.).
- При разрядке батарей или в случае длительного простоя устройства батареи необходимо извлечь.

- Батареи содержат химические вещества и должны быть утилизированы в соответствии с установленными правилами.

Опасность проглотить батареи!

- В устройстве/пульте ДУ может содержаться плоская батарея, которую легко могут проглотить дети. Хранить батареи необходимо в недоступном для детей месте!



В изделии содержатся элементы питания, которые попадают под действие директивы ЕС 2006/66/ЕС и не могут быть утилизированы вместе с бытовым мусором. Узнайте о раздельной утилизации элементов питания согласно местному законодательству, так как правильная утилизация поможет предотвратить негативные последствия для окружающей среды и здоровья человека.

Осторожное обращение с устройством

- Не помещайте в отделение для дисков посторонние предметы.
- Не помещайте в отделение для дисков деформированные или треснувшие диски.
- Если устройство не используется в течение продолжительного времени, извлеките диски из отделения для дисков.
- Для очистки устройства используйте только микроволоконный материал.

Предупреждение о вреде для здоровья при просмотре видео в формате 3D

Если у вас или у членов вашей семьи в анамнезе имеются случаи заболевания эпилепсией или повышенная светочувствительность, то перед просмотром видеоматериалов с часто мигающим светом, быстрой сменой изображений или просмотром видео в формате 3D необходимо проконсультироваться с врачом.

Во избежание неприятных ощущений, таких как головокружение, головная боль или потеря ориентации в пространстве, не рекомендуется смотреть видео в формате 3D в течение длительных периодов времени. Если вы испытываете какие-либо неприятные ощущения, прекратите просмотр видео в формате 3D и не выполняйте сразу после этого никаких потенциально опасных действий (например, управление автомобилем), пока симптомы не исчезнут. Если симптомы не исчезли, то просмотр видео формате 3D следует продолжить только после консультации с врачом.

В случае с детьми просмотр видео в формате 3D должен осуществляться под присмотром взрослых, так как последние обязаны удостовериться в отсутствии у детей перечисленных выше симптомов. Просмотр видео в формате 3D не рекомендуется детям в возрасте до шести лет вследствие неполного развития их зрительной системы.

Забота об окружающей среде



Изделие разработано и изготовлено с применением высококачественных деталей и компонентов, которые подлежат переработке и повторному использованию.



Маркировка символом перечеркнутого мусорного бака означает, что данное изделие попадает под действие директивы Европейского совета 2002/96/ЕС. Узнайте о раздельной утилизации электротехнических и электронных изделий согласно местному законодательству.

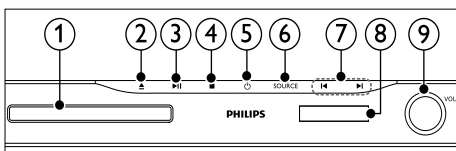
Действуйте в соответствии с местными правилами и не выбрасывайте отработавшее изделие вместе с бытовыми отходами.

Правильная утилизация отработавшего изделия поможет предотвратить возможные негативные последствия для окружающей среды и здоровья человека.

5 Домашний кинотеатр

Поздравляем с покупкой и приветствуем вас в клубе Philips! Чтобы воспользоваться всеми преимуществами поддержки Philips, зарегистрируйте домашний кинотеатр на веб-сайте www.philips.com/welcome.

Основное устройство



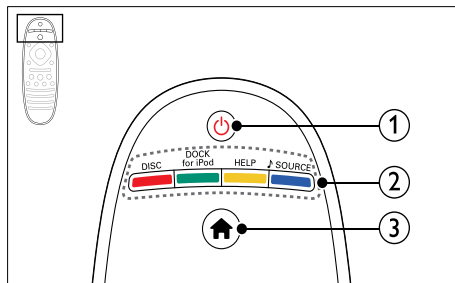
- ① **Отделение для диска**
- ② **▲ (Открыть/Заккрыть)**
Нажмите и удерживайте в течение трех секунд для открытия и закрытия отделения для диска или для извлечения диска.
- ③ **▶|| (Воспроизведение/Пауза)**
Запуск, пауза или возобновление воспроизведения.
- ④ **■ (Стоп)**
Остановка воспроизведения.
- ⑤ **⏻ (Режим ожидания – включен)**
Включение домашнего кинотеатра или переключение его в режим ожидания.
- ⑥ **SOURCE**
Выберите для домашнего кинотеатра источник аудио- и видеосигнала.
- ⑦ **⏮ / ⏭**
 - Переход к предыдущей или следующей дорожке, разделу или файлу.
 - В режиме радио: выбор сохраненной радиостанции.
- ⑧ **Дисплей**
- ⑨ **Регулятор громкости**

Пульт ДУ

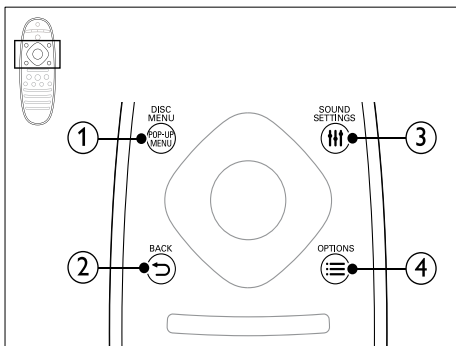
В данном разделе содержится информация о пульте дистанционного управления.

Обзор

Используйте пульт дистанционного управления (ДУ) для управления домашним кинотеатром.



- ① **⏻ (Режим ожидания – включен)**
 - Включение домашнего кинотеатра или переключение его в режим ожидания.
 - При включенной функции EasyLink нажмите и удерживайте данную кнопку не менее трех секунд, чтобы переключить в режим ожидания все устройства с поддержкой HDMI.
- ② **Кнопки Source / Цветные кнопки**
 - **Цветные кнопки:** Выбор задач или опций для дисков Blu-ray.
 - **DISC:** Переключение на воспроизведение диска.
 - **DOCK for iPod:** Переключение на док-станцию Philips для iPod или iPhone.
 - **HELP:** Вызов экранной справки.
 - **JSOURCE:** Выберите входной источник аудиосигнала или радиисточник.
- ③ **🏠 (Основное меню)**
Доступ к основному меню.



1 POP-UP MENU/DISC MENU

Доступ к меню диска при воспроизведении.

2 ↶ BACK

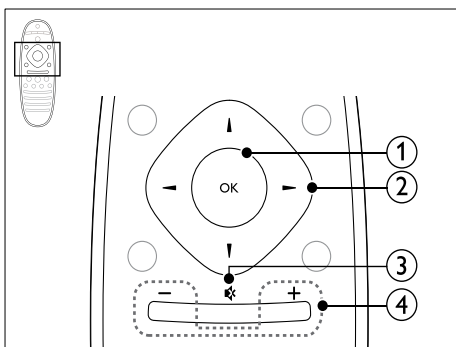
- Возврат к предыдущему экрану меню.
- Для удаления текущей предустановленной радиостанции нажмите и удерживайте в режиме прослушивания радио.

3 ≡ SOUND SETTINGS

Вход или выход из меню звуковых параметров.

4 ≡ OPTIONS

- Дополнительные опции воспроизведения при проигрывании диска или устройства хранения USB.
- В режиме радио: установка радиостанций.



1 OK

Подтверждение ввода или выбора.

2 Кнопки перемещения

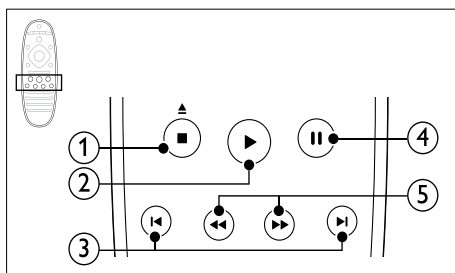
- Перемещение по меню.
- В режиме радио: нажмите кнопку влево или вправо, чтобы начать автоматический поиск радиостанций.
- В режиме радио: нажмите кнопку вверх и вниз для настройки радиочастот.

3 ✖ (Без звука)

Отключение и включение звука.

4 +/- (Громкость)

Увеличение или уменьшение громкости.



1 ■ (Стоп) / ▲ (Извлечение/ Открыть/ Закрыть)

- Остановка воспроизведения.
- Нажмите и удерживайте в течение трех секунд для открытия и закрытия отделения для диска или для извлечения диска.

2 ▶ (Воспроизведение)

Запуск или возобновление воспроизведения.

3 ◀ / ▶ (Предыдущий/Следующий)

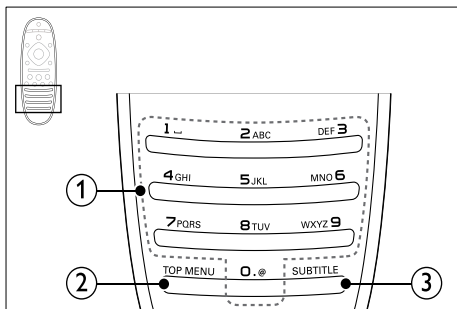
- Переход к предыдущей или следующей дорожке, разделу или файлу.
- В режиме радио: выбор сохраненной радиостанции.

4 || (Пауза)

Приостановка воспроизведения.

5 ◀◀ / ▶▶ (Быстрая перемотка назад/Быстрая перемотка вперед)

Поиск назад или вперед. Нажимайте несколько раз для изменения скорости поиска.



- ① **Алфавитно-цифровые кнопки**
 - Ввод цифр или букв (аналогично набору SMS).
 - В режиме радио: выбор сохраненной радиостанции.
- ② **TOP MENU**
Вход в главное меню видеодиска.
- ③ **SUBTITLE**
Выбор языка субтитров для видео.

Элементы управления EasyLink

Благодаря функции EasyLink домашним кинотеатром и телевизором можно управлять с помощью следующих кнопок на пульте ДУ домашнего кинотеатра (см. 'EasyLink' на стр. 37).

- **⏻ (Режим ожидания – включен):** нажмите и удерживайте данную кнопку для переключения домашнего кинотеатра, телевизора и подключенных устройств в режим ожидания.
- **▶ (Воспроизведение):** выход телевизора из режима ожидания и воспроизведение диска (если диск находится в отделении для диска).

6 Подключение домашнего кинотеатра

Информация в этом разделе поможет вам подключить домашний кинотеатр к телевизору и другим устройствам.

Для получения сведений об основных подключениях домашнего кинотеатра и дополнительного оборудования обратитесь к краткому руководству пользователя. Интерактивное руководство см. на веб-сайте www.connectivityguide.philips.com.

Примечание

- Идентификационные данные и сведения о требованиях к электропитанию указаны на задней или нижней панели устройства.
- Перед выполнением или изменением каких-либо подключений убедитесь, что все устройства отключены от розетки электросети.

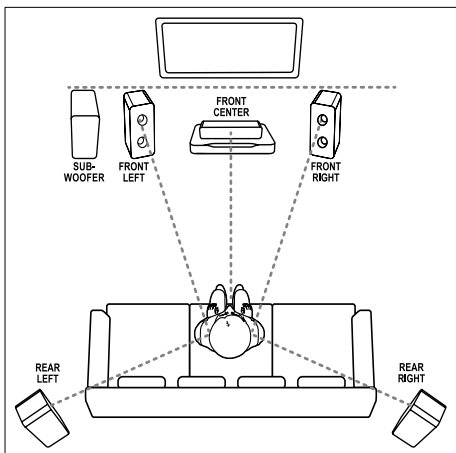
Динамики

Установите, подключите и настройте динамики для получения наилучшего объемного звучания.

Положение телевизора

Положение динамика играет важнейшую роль в создании эффекта объемного звучания.

Для получения наилучших результатов разместите динамики и сабвуфер, как показано на следующем рисунке.



Примечание

- Эффект объемного звучания зависит от таких факторов, как форма комнаты и ее размер, тип стен и потолков, окон и отражающих поверхностей, а также от акустических характеристик динамика. Поэкспериментируйте с положением динамиков, чтобы найти оптимальное их расположение.

Следуйте этим общим правилам при размещении динамиков.

- 1** Положение зрителя
Это центр области прослушивания.
- 2 FRONT CENTER** — передний центральный динамик
Разместите центральный динамик непосредственно перед положением зрителя, над или под телевизором. Убедитесь в том, что его положение близко к уровню ушей сидящего зрителя.
- 3 FRONT LEFT** — передний левый динамик и **FRONT RIGHT** — передний правый динамик
Разместите левый и правый динамики спереди, на одинаковом расстоянии от центрального динамика, дугой, чтобы все три динамика находились на одинаковом расстоянии от положения зрителя. Разместите эти динамики как можно ближе к уровню ушей сидящего зрителя.

- 4 REAR LEFT** — задний левый динамик и **REAR RIGHT** — задний правый динамик
Разместите задние динамики объемного звучания с левой и правой стороны от положения зрителя, либо вровень с ним, либо слегка сзади. Для получения наилучшего эффекта поверните их по направлению к положению зрителя и поместите их выше уровня ушей.
- 5 SUBWOOFER** — сабвуфер
Разместите сабвуфер слева или справа от телевизора.

Подключение

Подключите динамики и сабвуфер к домашнему кинотеатру, как описано в кратком руководстве пользователя.

Установка

Настройте динамики с помощью меню настройки динамиков.

- 1** Подключите динамики и сабвуфер, как описано в кратком руководстве пользователя.
- 2** Нажмите **↑** (**Основное меню**) на пульте дистанционного управления и выберите **[Настройка] > [Аудио] > [Уст. динамик.]**.
- 3** Введите расстояние для каждого динамика, прослушайте тестовые сигналы и настройте громкость. Поэкспериментируйте немного с положением динамиков для поиска наилучших настроек.

Беспроводные тыловые динамики

С помощью беспроводного модуля тыловые динамики домашнего кинотеатра можно сделать беспроводными.

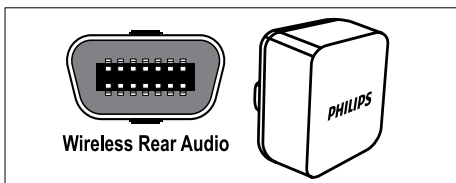
- Беспроводной передатчик необходимо подключить к разъему **Wireless Rear Audio** домашнего кинотеатра.
- Беспроводной приемник подключается к задним динамикам объемного звучания и к источнику питания.

Для получения подробных инструкций обратитесь к руководству пользователя беспроводного модуля.

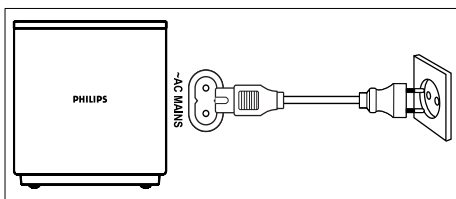
Беспроводной модуль — RWSS5510

Приобретайте беспроводной модуль RWSS5510 (продается отдельно) у официального дилера Philips.

Беспроводной передатчик:



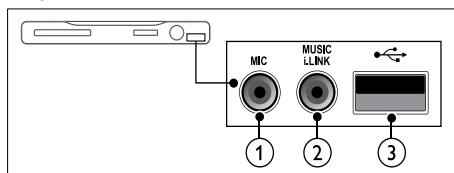
Беспроводной приемник:



Разъемы

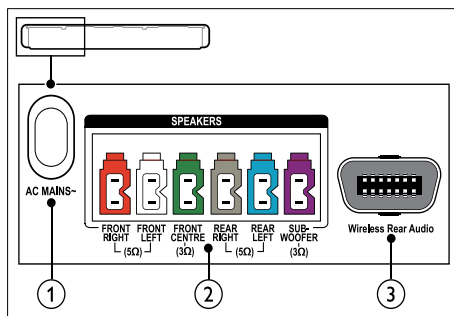
Подключите другие устройства к домашнему кинотеатру.

Передняя панель



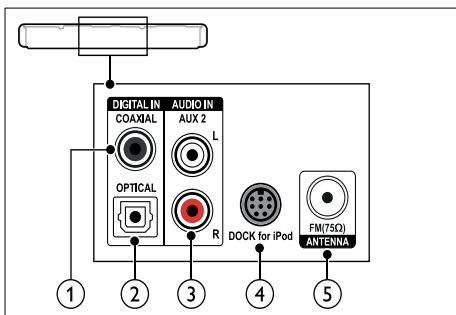
- 1 **MIC** (Доступно только в Азиатско-Тихоокеанском регионе и Китае)
Аудиовход с микрофона.
- 2 **MUSIC iLINK**
Аудиовход от MP3-плеера.
- 3 **USB**
 - Аудио-, видеовход или вход для воспроизведения изображений с запоминающего USBустройства.
 - Подключение к приемному устройству Wi-Fi (модель: Philips WUB1110).

Задняя левая панель



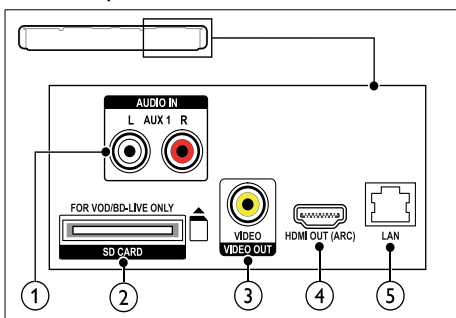
- 1 **AC MAINS~**
Подключение к источнику питания.
- 2 **SPEAKERS**
Подключение к динамикам и сабвуферу, которые входят в комплект поставки.
- 3 **Wireless Rear Audio**
Подключение к беспроводному модулю Philips. (Модель: Philips RWSS5510, продается отдельно.)

Задняя центральная панель



- 1 DIGITAL IN-OPTICAL**
Подключение к оптическому аудиовыходу телевизора или цифрового устройства.
- 2 DIGITAL IN-COAXIAL**
Подключение к коаксиальному аудиовыходу телевизора или к цифровому устройству.
- 3 AUDIO IN-AUX 2**
Подключение к аналоговому аудиовыходу на телевизоре или аналоговом устройстве.
- 4 DOCK for iPod**
Подключение к док-станции Philips для iPod или iPhone. (Модель: Philips DCK3060)
- 5 ANTENNA FM 75Ω**
Вход сигнала от антенны, кабеля или спутника.

Задняя правая панель



- 1 AUDIO IN-AUX 1**
Подключение к аналоговому аудиовыходу на телевизоре или аналоговом устройстве.

- 2 SD CARD (недоступно в Китае)**
Разъем для карты памяти SD. Карта памяти SD используется для проката потокового видео и доступа к функции BD-Live.
- 3 VIDEO OUT-VIDEO**
Подключение к композитному видеовыходу на телевизоре.
- 4 HDMI OUT (ARC)**
Подключение к входу HDMI на телевизоре.
- 5 LAN**
Подключение к входу LAN широкополосного модема или маршрутизатора.

Подключение к телевизору

Для воспроизведения дисков подключите домашний кинотеатр к телевизору. При просмотре телепрограмм можно воспроизводить звук через динамики домашнего кинотеатра. Используйте подключение наилучшего качества, доступное при использовании домашнего кинотеатра и телевизора.

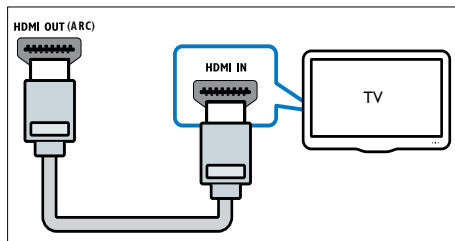
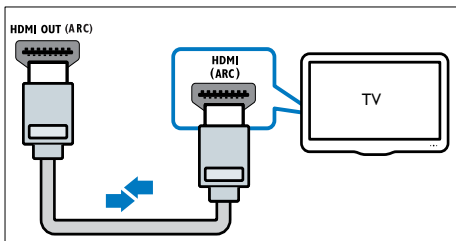
Вариант 1. Подключение к телевизору через разъем HDMI (ARC).

Видео лучшего качества

Данный домашний кинотеатр поддерживает подключение HDMI версии 1.4 — канал возврата аудиосигнала (ARC). Для выполнения быстрой и удобной настройки подключите домашний кинотеатр к телевизору через разъем HDMI ARC.

При подключении через разъем HDMI ARC использование дополнительного аудиокабеля для воспроизведения звука с телевизора через динамики домашнего кинотеатра не требуется.

- 1** С помощью высокоскоростного кабеля HDMI подключите разъем **HDMI OUT (ARC)** домашнего кинотеатра к разъему **HDMI ARC** телевизора. Разъем телевизора **HDMI ARC** может быть обозначен **HDMI IN** или **HDMI**. Дополнительные сведения о разъемах телевизора см. в руководстве пользователя телевизора.



- 2 На телевизоре включите управление HDMI-СЕС. Дополнительные сведения см. в руководстве пользователя телевизора.
 - ↳ При воспроизведении диска с помощью домашнего кинотеатра видео автоматически отображается на экране ТВ, а воспроизведение звука автоматически выполняется через динамики домашнего кинотеатра.
- 3 Если воспроизведение звука через динамики домашнего кинотеатра не выполняется автоматически, настройте воспроизведение звука вручную (см. 'Настройка звука с подключенных устройств' на стр. 17).

- 2 На телевизоре включите управление HDMI-СЕС. Дополнительные сведения см. в руководстве пользователя телевизора.
 - ↳ При воспроизведении диска с помощью домашнего кинотеатра видео автоматически отображается на экране ТВ, а воспроизведение звука автоматически выполняется через динамики домашнего кинотеатра.
- 3 Для воспроизведения звука телепрограмм через динамики телевизора подключите дополнительный аудиокабель (см. 'Подключение звука с телевизора или других устройств' на стр. 16).

Вариант 2. Подключение к телевизору через разъем HDMI.

Видео лучшего качества

Если телевизор не поддерживает функцию HDMI ARC, подключите домашний кинотеатр к телевизору с помощью стандартного подключения HDMI.

При использовании стандартного подключения HDMI для воспроизведения звука телевизора через динамики домашнего кинотеатра требуется дополнительный аудиокабель (см. 'Подключение звука с телевизора или других устройств' на стр. 16).

- 1 С помощью высокоскоростного кабеля HDMI подключите разъем **HDMI OUT (ARC)** домашнего кинотеатра к разъему **HDMI** телевизора. Разъем HDMI телевизора может иметь обозначение **HDMI IN**.

- 4 Если воспроизведение звука через динамики домашнего кинотеатра не выполняется автоматически, настройте воспроизведение звука вручную (см. 'Настройка звука с подключенных устройств' на стр. 17).



Примечание

- Если для телевизора предусмотрен разъем DVI, к телевизору можно подключить адаптер HDMI/DVI.

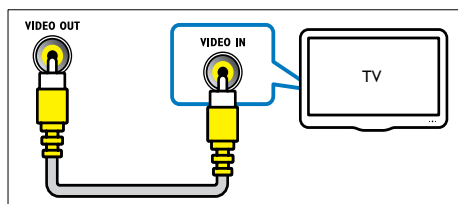
Вариант 3. Подключение к телевизору через композитный видеоразъем.

Видео обычного качества

Если для телевизора не предусмотрены разъемы HDMI, подключите домашний кинотеатр к телевизору через композитный видеоразъем. Композитный видеоразъем не поддерживает функцию передачи видео высокой четкости.

При использовании композитного видеоразъема для воспроизведения звука телевизора через динамики домашнего кинотеатра требуется дополнительный аудиокабель (см. 'Подключение звука с телевизора или других устройств' на стр. 16).

- 1 С помощью композитного кабеля подключите разъем **VIDEO** домашнего кинотеатра к композитному видеоразъему телевизора.
Композитный видеоразъем может иметь обозначение **AV IN**, **VIDEO IN**, **COMPOSITE** или **BASEBAND**.



- 2 Выберите на телевизоре соответствующий видеовход.
- 3 Для воспроизведения звука телепрограмм через динамики телевизора подключите дополнительный аудиокабель (см. 'Подключение звука с телевизора или других устройств' на стр. 16).
Последовательно нажимайте кнопку **♪ SOURCE** домашнего кинотеатра для выбора соответствующего видеовхода.

Подключение звука с телевизора или других устройств

Включите воспроизведение звука с телевизора или других устройств через динамики домашнего кинотеатра. Используйте подключение наилучшего качества, доступное при использовании телевизора, домашнего кинотеатра и других устройств.

Примечание

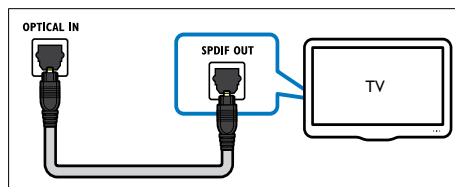
- Аудиоподключения, приведенные в данном руководстве пользователя, являются исключительно рекомендациями. Также можно использовать другие аудиоподключения.
- Если домашний кинотеатр и телевизор подключены с помощью **HDMI ARC**, выполнение аудиоподключения не требуется.

Вариант 1. Подключение аудио с помощью цифрового оптического кабеля.

Звук лучшего качества

С помощью оптического кабеля подключите разъем **OPTICAL** домашнего кинотеатра к разъему **OPTICAL OUT** телевизора или другого устройства.

Цифровой оптический разъем может иметь обозначение **SPDIF**, **SPDIF OUT** или **OPTICAL**.

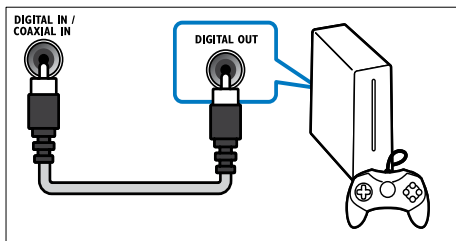


Вариант 2. Подключение аудио с помощью цифрового коаксиального кабеля.

Звук хорошего качества

С помощью коаксиального кабеля подключите разъем **COAXIAL** домашнего кинотеатра к разъему **COAXIAL/DIGITAL OUT** телевизора или другого устройства.

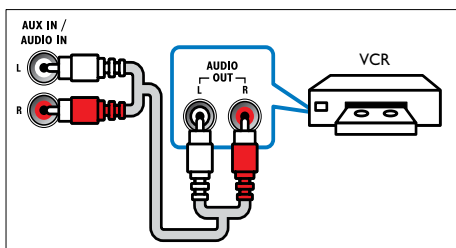
Цифровой оптический разъем может иметь обозначение **DIGITAL AUDIO OUT**.



Вариант 3. Подключение аудио с помощью кабелей аналогового аудио.

Звук обычного качества

С помощью аналогового кабеля подключите разъем **AUX** домашнего кинотеатра к разъему **AUX** телевизора или другого устройства.



Настройка звука с подключенных устройств

При подключении устройства к домашнему кинотеатру проверьте параметры звука.

- 1 Включите на телевизоре и других устройствах функцию **HDMI-CEC**. Для получения дополнительных сведений см. руководство пользователя телевизора и других устройств.

- 2 В меню динамиков телевизора выберите пункт **Amplifier** (Усилитель). Дополнительные сведения см. в руководстве пользователя телевизора.
- 3 Включите функцию управления звуком системы домашнего кинотеатра (см. 'Управление устройствами' на стр. 38).
- 4 Подключите аудиовыходы телевизора или других устройств к соответствующим разъемам домашнего кинотеатра (см. 'Установка аудиовхода' на стр. 39).
Если подключенное устройство не поддерживает функцию **HDMI-CEC**, для выбора соответствующего аудиовхода последовательно нажимайте кнопку **SOURCE** домашнего кинотеатра.

Компьютеры и Интернет

Подключите домашний кинотеатр к компьютерной сети и Интернету, чтобы воспользоваться следующими возможностями.

- **Потоковая передача мультимедийных данных с компьютера:** воспроизведение музыки, фото и видео с компьютера или другого медиасервера в сети (см. 'Просмотр содержимого ПК через DLNA' на стр. 32).
- **Net TV** (недоступно в Китае): просмотр служб **Net TV** для доступа к сетевой информации, играм, новостям, музыке и другим службам (см. 'Обзор в службе Net TV' на стр. 36).
- **Обновление программного обеспечения:** обновление программного обеспечения домашнего кинотеатра через сеть (см. 'Обновление ПО через сеть Интернет.' на стр. 43).



Внимание

- Перед подключением домашнего кинотеатра к компьютерной сети ознакомьтесь с работой сетевого маршрутизатора, ПО медиасервера и с принципами работы сети. При необходимости обратитесь к документации, поставляемой с сетевыми компонентами. Компания Philips не несет ответственности за потерю, повреждение или порчу данных.

Проводное подключение

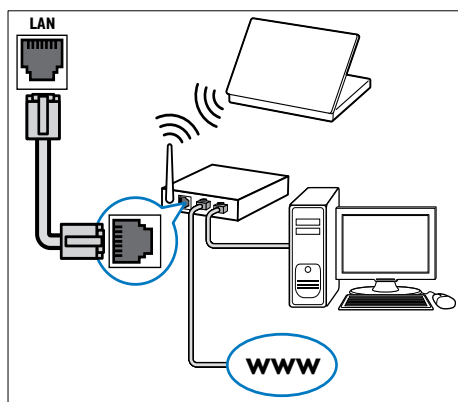
Подключите домашний кинотеатр к маршрутизатору через сетевой кабель.

Что вам потребуется

- Сетевой маршрутизатор (с включенной настройкой DHCP).
- Сетевой кабель (прямой кабель RJ45).
- Компьютер с установленным ПО медиасервера (см. 'Настройка программного обеспечения медиасервера' на стр. 33).
- Перед началом использования службы Net TV и обновлением ПО убедитесь, что сетевой маршрутизатор имеет доступ к Интернету (без ограничений со стороны сетевой защиты или других систем безопасности).

Настройка проводной сети

Подключите домашний кинотеатр к маршрутизатору, как показано ниже, а затем включите устройства.



- 1 Подключите домашний кинотеатр к сетевому маршрутизатору, используя проводное сетевое подключение (см. 'Проводное подключение' на стр. 18).
- 2 Включите телевизор и настройте его на соответствующий источник для домашнего кинотеатра.
- 3 Нажмите **⬆** (Основное меню).
- 4 Выберите **[Настройка]**, а затем нажмите **ОК**.

- 5 Выберите **[Сеть] > [Инсталляция сети] > [Проводное подключение (Ethernet)]**, а затем нажмите **ОК**.
- 6 Завершите настройку, следуя инструкциям на экране телевизора.
↳ Домашний кинотеатр выполнит подключение к Интернету. Если не удалось установить соединение, выберите **[Повт.]**, затем нажмите **ОК**.
- 7 Выберите **[Заверш.]**, затем нажмите **ОК**, чтобы выйти.

Проверка настроек проводной сети

- 1 Нажмите **⬆** (Основное меню).
- 2 Выберите **[Настройка]**, а затем нажмите **ОК**.
- 3 Выберите **[Сеть] > [Просмотр сетевых настроек]**, а затем нажмите **ОК**.
↳ Отобразятся текущие сетевые настройки.

Беспроводное соединение

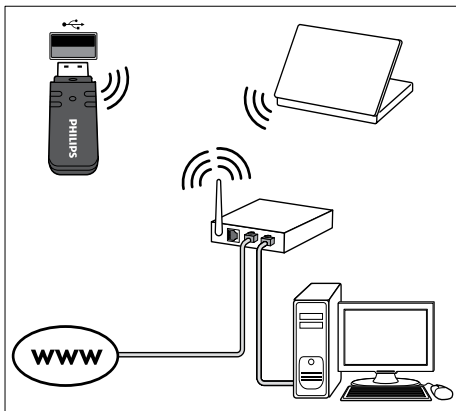
Подключите домашний кинотеатр к маршрутизатору через беспроводное соединение.

Что вам потребуется

- Сетевой маршрутизатор (с включенной настройкой DHCP).
- Приемное устройство Wi-Fi (модель: Philips WUB1110).
- Компьютер с установленным ПО медиасервера (см. 'Настройка программного обеспечения медиасервера' на стр. 33).
- Перед началом использования службы Net TV и обновлением ПО убедитесь, что сетевой маршрутизатор имеет доступ к Интернету (без ограничений со стороны сетевой защиты или других систем безопасности).

Настройка беспроводной сети

Подключите домашний кинотеатр к маршрутизатору, как показано ниже, а затем включите устройства.



- 1 Подключите домашний кинотеатр к сетевому маршрутизатору, используя беспроводное сетевое подключение (см. 'Беспроводное соединение' на стр. 18).
- 2 Включите телевизор и настройте его на соответствующий источник для домашнего кинотеатра.
- 3 Нажмите **⬆** (Основное меню).
- 4 Выберите **[Настройка]**, а затем нажмите **OK**.
- 5 Выберите **[Сеть] > [Инсталляция сети] > [Беспроводное (Wi-Fi)]**, а затем нажмите **OK**.
- 6 Завершите настройку, следуя инструкциям на экране телевизора.
↳ Домашний кинотеатр выполнит подключение к Интернету. Если не удалось установить соединение, выберите **[Повт.]**, затем нажмите **OK**.
- 7 Выберите **[Заверш.]**, затем нажмите **OK**, чтобы выйти.

Проверка настроек беспроводной сети

- 1 Нажмите **⬆** (Основное меню).
- 2 Выберите **[Настройка]**, а затем нажмите **OK**.
- 3 Выберите **[Сеть] > [Просмотр настроек беспроводной сети]**, а затем нажмите **OK**.
↳ Отобразятся текущие настройки Wi-Fi.

Присвоение имени домашнему кинотеатру

Для упрощения распознавания домашнего кинотеатра в сети ему следует присвоить имя.

- 1 Включите телевизор и настройте его на соответствующий источник для домашнего кинотеатра.
- 2 Нажмите **⬆** (Основное меню).
- 3 Выберите **[Настройка]**, а затем нажмите **OK**.
- 4 Выберите **[Сеть] > [Укажите имя сети]**, а затем нажмите **OK**.
- 5 Нажмите **Алфавитно-цифровые кнопки**, чтобы ввести имя.
- 6 Выберите **[Подтвердить]**, затем нажмите **OK**, чтобы выйти.

7 Использование домашнего кинотеатра

В этом разделе приведена информация об использовании домашнего кинотеатра для воспроизведения видео и звука с различных источников.

Перед началом работы

- Установите необходимые подключения, описанные в кратком руководстве и экранной справке.
- Выполните первоначальную настройку. Первоначальная настройка выполняется при первом включении домашнего кинотеатра. Если данная настройка не выполнена, сообщение с запросом на ее выполнение отображается при каждом включении домашнего кинотеатра.
- Настройте телевизор на соответствующий источник для домашнего кинотеатра.

Выбор режима звука

Данный раздел поможет идеально настроить звук для воспроизведения видео или прослушивания музыки.

- 1 Нажмите **SOUND SETTINGS**.
- 2 Нажмите **Кнопки перемещения** (влево/вправо), чтобы на экран отображались параметры звука.

Параметры звука	Описание
SOUND	Выбор режима звука.
SURROUND	Выбор объемного звука или стереозвучания.
TREBLE	Настройка выходного сигнала высокой частоты.
MID	Настройка выходного сигнала средней частоты.
BASS	Настройка выходного сигнала низкой частоты.
AUD SYNC	Задержка аудиопотока для соответствия видеоряда.

- 3 Выберите пункт меню, затем нажмите **OK**.
- 4 Нажмите **↩ BACK**, чтобы выйти. Если в течение одной минуты не будет нажата ни одна кнопка, произойдет автоматический выход из меню.

Режим звука

Выберите предустановленные режимы звука в соответствии с типом видео или музыки.

- 1 Нажмите **SOUND SETTINGS**.
- 2 Выберите **SOUND**, а затем нажмите **OK**.
- 3 Нажмите **Кнопки перемещения** (вверх/вниз) для выбора одной из настроек на экране.
 - **MOVIE**: кинематографическое качество звука, оптимизированное для просмотра фильмов.
 - **MUSIC**: воссоздание исходных акустических параметров помещения, будь то студия или концертный зал.
 - **ORIGINAL**: оригинальное звучание музыки и фильмов без дополнительных звуковых эффектов.
 - **NEWS**: улучшенное звучание речи и вокала с четким воспроизведением каждого слова.
 - **GAMING**: превосходный звук для динамичных видеоигр и шумных вечеринок.
- 4 Нажмите **OK** для подтверждения.

Режим объемного звука

Различные режимы объемного звука обеспечивают ощущение полного погружения.

- 1 Нажмите **SOUND SETTINGS**.
- 2 Выберите **SURROUND**, а затем нажмите **OK**.
- 3 Нажмите **Кнопки перемещения** (вверх/вниз) для выбора настроек на экране:
 - **AUTO**: выбор объемного звучания на основе типа аудиопотока.
 - **SCH STER**: улучшенный стереофонический звук. Идеальное звучание для вечеринки.

- **MULTI-CH:** глубокий многоканальный звук усиливает впечатления от просмотра.
- **STEREO:** двухканальный стереофонический звук. Идеально подходит для прослушивания музыки.

4 Нажмите **OK** для подтверждения.

Эквалайзер

Изменение настроек высоких (treble), средних (mid) и низких (bass) частот домашнего кинотеатра.

- 1 Нажмите **III SOUND SETTINGS**.
- 2 Выберите **TREBLE**, **MID** или **BASS**, а затем нажмите **OK**.
- 3 Для изменения частоты нажимайте **Кнопки перемещения** (вверх/вниз).
- 4 Нажмите **OK** для подтверждения.

Диски

Данный домашний кинотеатр может воспроизводить диски DVD, VCD, CD и Blu-ray. Он также может воспроизводить диски, изготовленные в домашних условиях, например диски CD-R с фотографиями и музыкой.

Что вам потребуется

Для аудио и 2D-видео

- Аудио- и видеосоединение между домашним кинотеатром и телевизором.
- Аудио- или видеодиск.

Для 3D-видео

- 3D-телевизор.
- Соединение HDMI между домашним кинотеатром и телевизором.
- Диск 3D Blu-ray.
- Пара 3D-очков, совместимых с 3D-телевизором.

Воспроизведение дисков

- 1 Вставьте диск в домашний кинотеатр.
 - ↳ Телевизор переключится на нужный источник HDMI, и начнется автоматическое воспроизведение диска.
- 2 Если диск не воспроизводится автоматически, нажмите **DISC** и выберите пункт **[воспр. Диска]** в основном меню и нажмите **OK**.

3 Для просмотра 3D-видео наденьте 3D-очки.

4 Для управления воспроизведением используйте кнопки воспроизведения (см. 'Кнопки воспроизведения' на стр. 22).

Примечание

- Во время просмотра 3D при перематке назад и вперед, а также в некоторых других режимах воспроизведения видео отображается в режиме 2D. После возврата в обычный режим фильм снова отображается в режиме 3D.

Совет

- Чтобы предотвратить мерцание изображения, измените уровень яркости экрана (см. 'Дисплей' на стр. 43).

Воспроизведение файлов RMVB или RM

Доступно только в Азиатско-Тихоокеанском регионе и Китае

Файлы Real Media Variable Bitrate (RMVB) и RealMedia (RM) содержат аудио- и видеoinформацию. Файлы RMVB или RM можно скопировать с компьютера на записываемый диск или запоминающее устройство USB, а затем воспроизвести их при помощи домашнего кинотеатра.

- 1 Воспроизводите диск (см. 'Воспроизведение дисков' на стр. 21) или устройство памяти USB (см. 'Воспроизведение файлов' на стр. 25), содержащие файлы RMVB или RM.

Примечание

- Убедитесь, что файл имеет расширение .RMVB или .RM.
- Убедитесь, что файл субтитров имеет то же имя, что и видеофайл (см. 'Субтитры' на стр. 26).
- Если субтитры отображаются неправильно, измените набор символов (см. 'Набор символов субтитров' на стр. 26).

Кнопки воспроизведения	
Кнопка	Действие
Кнопки перемещения	Перемещение по меню.
OK	Подтверждение ввода или выбора.
▶(Воспроизведение)	Запуск или возобновление воспроизведения.
	Приостановка воспроизведения.
■	Остановка воспроизведения.
◀ / ▶	Переход к предыдущей или следующей дорожке, разделу или файлу.
◀◀ / ▶▶	Быстрый переход назад или вперед. Нажимайте несколько раз для изменения скорости поиска.
Кнопки перемещения (вверх/вниз)	Поворот изображения по часовой или против часовой стрелки.
SUBTITLE	Выбор языка субтитров для видео.
POP-UP MENU/DISC MENU	Вход или выход из меню.
≡OPTIONS	Доступ к дополнительным параметрам при воспроизведении аудио, видео или мультимедийных файлов. (см. 'Параметры аудио, видео и изображений' на стр. 27)

Для таких видеоформатов, как DivX и WMV:

- Для остановки воспроизведения нажмите **■**
- Чтобы возобновить воспроизведение видео с того места, где оно было остановлено, нажмите **▶ (Воспроизведение)**.
- Для запуска воспроизведения с самого начала нажмите **OK**.

Воспроизведение 3D-дисков в режиме 2D

Если телевизор не поддерживает формат 3D, можно воспроизводить 3D-диски в формате 2D.

- 1 Нажмите **⬆ (Основное меню)**.
- 2 Выберите **[Настройка] > [Видео] > [Просмотр видео 3D] > [Выкл.]**.
- 3 Нажмите **OK**.
- 4 Запустите воспроизведение диска 3D Blu-ray.
↳ 3D-видео отображается в режиме 2D.

Пропуск меню для VCD и SVCD

Отображение меню содержимого дисков VCD и SVCD.

- 1 Нажмите **⬆ (Основное меню)**.
- 2 Выберите **[Настройка] > [Предпочт.]**, а затем нажмите **OK**.
- 3 Выберите **[VCD PBC] > [Вкл.]**, а затем нажмите **OK**.

Примечание

- Чтобы пропустить раздел меню содержимого, выберите **[Выкл.]**.


Синхронизация изображения и звука

Если аудиопоток не синхронизован с видеорядом, можно настроить время задержки аудиопотока для соответствия видеоряду.

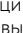
- 1 Нажмите **≡ SOUND SETTINGS**.
- 2 Выберите **AUD SYNC**, а затем нажмите **OK**.
- 3 Нажимайте **Кнопки перемещения (вверх/вниз)**, чтобы синхронизировать аудиопоток с видеорядом.
- 4 Нажмите **OK** для подтверждения.

Использование функции Bonus View на дисках Blu-ray

Диски Blu-ray с поддержкой функции Bonus View позволяют во время воспроизведения, помимо основного видеоряда, также просматривать дополнительное видео, например комментариев режиссера. Функция Bonus View также называется "картинка в картинке".

- 1 Включите в меню диска Blu-ray функцию Bonus View ("картинка в картинке").
- 2 Во время просмотра основного видеоряда нажмите  **OPTIONS**.
↳ Отобразится меню параметров.
- 3 Выберите **[Выбор PIP] > [PIP]**, а затем нажмите **OK**.
↳ В зависимости от видео, могут отобразиться опции "картинка в картинке" [1] или [2].
↳ Видео "картинка в картинке" отобразится в небольшом окне.
- 4 Выберите **[2-й язык аудио]** или **[2-й язык субтитров]**, а затем нажмите **OK**.
- 5 Выберите язык, а затем нажмите **OK**.

Примечание

- Чтобы отключить функцию Bonus View, нажмите  **OPTIONS**, выберите **[Выбор PIP] > [Выкл.]**, а затем нажмите **OK**.

Контент BD-Live на дисках Blu-ray

Если диски Blu-ray содержат контент BD-Live, вы можете получить доступ к дополнительным функциям, например: интернет-чат с режиссером, трейлеры новых фильмов, игры, обои и рингтоны.


Что вам потребуется

- диск Blu-ray с контентом BD-Live;
- подключение к Интернету;
- устройство хранения данных:
 - запоминающее устройство USB с объемом свободной памяти не менее 1 ГБ; или
 - карта памяти SD типа SDHC класса 6 с объемом свободной памяти не менее 8 ГБ.

Примечание

- Службы BD-Live отличаются в разных странах, а также зависят от диска.
- При использовании BD-Live доступ к данным на диске и домашнем кинотеатре осуществляется поставщиком контента.

Доступ к BD-Live с использованием запоминающего устройства USB

- 1 Подключите домашний кинотеатр к домашней сети и к Интернету (см. "Компьютеры и Интернет" на стр. 17).
- 2 Подключите запоминающее устройство USB к домашнему кинотеатру.
 - Запоминающее устройство USB используется для сохранения загруженного контента BD-Live.
- 3 Нажмите  (**Основное меню**).
- 4 Выберите **[Настройка]**, а затем нажмите **OK**.
- 5 Выберите **[Доп.] > [Локальная память] > [USB]**, а затем нажмите **OK**.
- 6 Выберите в меню диска значок BD-Live и нажмите **OK**.
↳ Начнется загрузка контента BD-Live. Время загрузки зависит от диска и скорости подключения к Интернету.
- 7 Нажмите кнопку **Кнопки перемещения** для просмотра контента BD-Live, а затем нажмите кнопку **OK**, чтобы выбрать элемент.

Доступ к BD-Live с использованием карты памяти SD

- 1 Подключите домашний кинотеатр к домашней сети и к Интернету. (см. 'Компьютеры и Интернет' на стр. 17)
- 2 Вставьте карту памяти SD в разъем SD CARD на домашнем кинотеатре.
↳ При первом использовании карты памяти SD будет выполнено ее форматирование. По окончании форматирования оставьте карту памяти в домашнем кинотеатре (см. 'Форматирование карты памяти SD' на стр. 37).
- 3 Нажмите **↑** (**Основное меню**).
- 4 Выберите [**Настройка**], а затем нажмите **OK**.
- 5 Выберите [**Доп.**] > [**Локальная память**] > [**Карта памяти SD**], а затем нажмите **OK**.
- 6 Выберите в меню диска значок BD-Live и нажмите **OK**.
↳ Начнется загрузка контента BD-Live. Время загрузки зависит от диска и скорости подключения к Интернету.
- 7 Нажмите кнопку **Кнопки перемещения** для просмотра контента BD-Live, а затем нажмите кнопку **OK**, чтобы выбрать элемент.

Очистка памяти

Если на запоминающем устройстве недостаточно места для сохранения контента BD-Live, освободите пространство на нем.

- 1 Нажмите **↑** (**Основное меню**).
- 2 Выберите [**Настройка**], а затем нажмите **OK**.
- 3 Выберите [**Доп.**] > [**Очистить память**], а затем нажмите **OK**.
↳ При этом очищается локальная память и удаляются файлы BD-Live, загруженные на запоминающее устройство.

Отключение функции BD-Live

Чтобы ограничить доступ к функции BD-Live, включите защиту BD-Live.

- 1 Нажмите **↑** (**Основное меню**).
- 2 Выберите [**Настройка**], а затем нажмите **OK**.
- 3 Выберите [**Доп.**] > [**Защита BD-Live**] > [**Вкл.**], а затем нажмите **OK**.
↳ Доступ к функции BD-Live будет ограничен.

Примечание

- Для коммерческих дисков Blu-ray невозможно ограничить интернет-доступ.

Запоминающие устройства USB

Воспроизведение изображений, аудио- и видеофайлов с запоминающих устройств USB.


Что вам потребуется

- Запоминающее устройство USB, отформатированное в файловой системе FAT или NTFS и соответствующее стандарту запоминающих устройств Mass Storage Class.
- Удлинительный кабель USB, если запоминающее устройство USB не входит в разъем.


Примечание

- Можно использовать цифровые камеры, подключенные к USB, если они могут воспроизводить файлы без применения специальных компьютерных программ.
- Для воспроизведения с запоминающего устройства USB файлов, защищенных DivX DRM, подключите домашний кинотеатр к телевизору с помощью кабеля HDMI.



Воспроизведение файлов

- 1 Подключите запоминающее устройство USB к домашнему кинотеатру.
- 2 Нажмите  (**Основное меню**).
↳ Отобразится основное меню.
- 3 Выберите [**Обзор USB**], а затем нажмите **OK**.
↳ Отобразится обозреватель содержимого.
- 4 Выберите файл, затем нажмите кнопку **OK**.
- 5 Для управления воспроизведением используйте кнопки воспроизведения (см. 'Кнопки воспроизведения' на стр. 25).

Кнопки воспроизведения

Кнопка	Действие
Кнопки перемещения	Перемещение по меню.
OK	Подтверждение ввода или выбора.
 (Воспроизведение)	Запуск или возобновление воспроизведения.
	Приостановка воспроизведения.
	Остановка воспроизведения.
 / 	Переход к предыдущей или следующей дорожке, разделу или файлу.
 / 	Быстрый переход назад или вперед. Нажимайте несколько раз для изменения скорости поиска.
Кнопки перемещения (вверх/вниз)	Поворот изображения по часовой или против часовой стрелки.
SUBTITLE	Выбор языка субтитров для видео.
 OPTIONS	Доступ к дополнительным параметрам при воспроизведении аудио, видео или мультимедийных файлов. (см. 'Параметры аудио, видео и изображений' на стр. 27)

Для таких видеоформатов, как DivX и WMV:

- Для остановки воспроизведения нажмите .
- Чтобы возобновить воспроизведение видео с того места, где оно было остановлено, нажмите  (**Воспроизведение**).
- Для запуска воспроизведения с самого начала нажмите **OK**.

DivX

Воспроизводите видео DivX со следующих носителей:


- диск (см. 'Диски' на стр. 21),
- запоминающее устройство USB (см. 'Запоминающие устройства USB' на стр. 24),
- интернет-видеосервер (см. 'Прокат потокового видео' на стр. 36).

Примечание

- Для воспроизведения с запоминающего устройства USB или с интернет-видеосервера файлов, защищенных DivX DRM, подключите домашний кинотеатр к телевизору с помощью кабеля HDMI.

код VOD для DivX

Перед приобретением видеоматериалов в формате DivX и их воспроизведением на домашнем кинотеатре зарегистрируйте домашний кинотеатр на веб-сайте www.divx.com, используя код DivX VOD.

- 1 Нажмите  (**Основное меню**).
- 2 Выберите [**Настройка**], а затем нажмите **OK**.
- 3 Выберите [**Доп.**] > [**Код DivX® VOD**], а затем нажмите **OK**.
↳ Регистрационный код DivX VOD отобразится в домашнем кинотеатре.

Субтитры

Если в видеофайле содержатся субтитры на нескольких языках, выберите язык субтитров.

- 1 При воспроизведении видео нажмите **SUBTITLE**, чтобы выбрать язык.



Примечание

- Убедитесь, что имя файла субтитров совпадает с именем видеофайла. Например, если видеофайл имеет имя "movie.avi", сохраните файл субтитров под именем "movie.srt" или "movie.sub".
- Ваш домашний кинотеатр может воспроизводить файлы субтитров следующих форматов: .srt, .sub, .txt, .ssa, .ass, .smi и .sami. Эти файлы не отображаются в меню навигации по файлам.
- Если субтитры отображаются неправильно, измените набор символов.

Набор символов субтитров

Если субтитры не отображаются должным образом, измените набор символов, поддерживаемый субтитрами DivX или RMVB/RM.

- 1 Нажмите **☰ OPTIONS**.
↳ Отобразится меню параметров.
- 2 Нажмите **Кнопки перемещения**, чтобы выбрать **[Набор символ.]**, а затем нажмите **ОК**.
- 3 Выберите набор символов.

Европа, Индия и Россия

Набор символов	Язык
[Стандартный]	Английский, албанский, датский, нидерландский, финский, французский, гэльский, немецкий, итальянский, курдский (латиница), норвежский, португальский, испанский, шведский, турецкий.
[Центр. Европа]	Албанский, хорватский, чешский, нидерландский, английский, немецкий, венгерский, ирландский, польский, румынский, словацкий, словенский и сербский.
[Кириллица]	Болгарский, белорусский, английский, македонский, молдавский, русский, сербский и украинский
[Греческий]	Греческий

Азиатско-Тихоокеанский регион и Китай

Набор символов	Язык
[Стандартный]	Албанский, датский, нидерландский, английский, финский, французский, гэльский, немецкий, итальянский, курдский (латиница), норвежский, португальский, испанский, шведский, турецкий
[Китайский]	Упрощенный китайский
[Китайский (традиционный)]	Традиционный китайский
[Корейский]	Английский и корейский

Параметры аудио, видео и изображений

Пользуйтесь дополнительными возможностями при воспроизведении аудио-, видео- и медиафайлов с диска или запоминающего устройства USB.

Параметры аудио

При воспроизведении аудио повтор аудиодорожки, диска или папки.

- 1 Последовательно нажимайте **≡** **OPTIONS** для переключения между следующими функциями:
 - **RPT TRAC / RPT FILE:** Повтор текущей дорожки или файла.
 - **RPT DISC / RPT FOLD:** Повтор всех дорожек на диске или в папке.
 - **RPT RAND:** Воспроизведение аудиодорожек в произвольном порядке.
 - **RPT OFF:** Выключение режима повтора.

Параметры видео

При просмотре видео устанавливайте параметры субтитров, языка аудиовоспроизведения, времени поиска и изображений. В зависимости от видеисточника некоторые настройки могут быть недоступны.

- 1 Нажмите **≡** **OPTIONS**.
↳ Отобразится меню параметров видео.

- 2 Используйте кнопки **Кнопки перемещения** и **OK** для выбора и изменения:
 - **[Язык аудио]:** Выбор языка аудио для видео.
 - **[Язык субтитров]:** Выбор языка субтитров для видео.
 - **[Сдвиг субтитров]:** Настройка положения субтитров на экране.
 - **[Информация]:** Отображение информации о воспроизводимых материалах.
 - **[Набор символ.]:** Выберите набор символов, поддерживаемый субтитрами DivX.

- **[Поиск по врем.]:** Быстрый переход к определенному разделу видео с помощью указания времени эпизода.
- **[2-й язык аудио]:** Установка языка аудиосопровождения для воспроизведения.
- **[2-й язык субтитров]:** Установка второго языка субтитров для воспроизведения.
- **[Разделы]:** Выбор определенного заголовка.
- **[Эпизоды]:** Выбор определенного раздела.
- **[Караоке]** (Доступно только в Азиатско-Тихоокеанском регионе и Китае): Изменение настроек караоке.
- **[Список углов просм.]:** Выбор другого угла камеры.
- **[Меню]:** Отображение меню диска.
- **[Выбор PIP]:** Отображение окна "картинка-в-картинке".
- **[Увел]:** Увеличение масштаба видеопизода или изображения. Нажимайте **Кнопки перемещения** (влево/вправо) для выбора масштаба.
- **[Повтор]:** Повтор раздела или записи.
- **[Повтор. А-В]:** Указание двух точек отрезка в пределах раздела или дорожки для повторного воспроизведения или выключение режима повтора.
- **[Настр. изобр.]:** Выбор стандартного цветового параметра.

Параметры изображений

При просмотре изображения увеличивайте его масштаб, поворачивайте, добавляйте эффекты анимации в слайд-шоу и изменяйте параметры изображений.

1 Нажмите **☰ OPTIONS**.

↳ Отобразится меню параметров изображения.

2 Нажмите **Кнопки перемещения** и **ОК** для выбора и установки следующих настроек:

- **[Поворот+90]:** Поворот изображения на 90 градусов по часовой стрелке.
- **[Поворот-90]:** Поворот изображения на 90 градусов против часовой стрелки.
- **[Увел]:** Увеличение масштаба видеозаписи или изображения. Нажимайте **Кнопки перемещения** (влево/вправо) для выбора масштаба.
- **[Информация]:** Отображение информации об изображении.
- **[Время показа слайда]:** Выбор скорости отображения для каждого изображения в слайд-шоу.
- **[Аним. скольж.]:** Выбор анимации для слайд-шоу.
- **[Настр. изобр.]:** Выбор стандартного цветового параметра.
- **[Повтор]:** Повторный показ изображений из выбранной папки.

Слайд-шоу

При воспроизведении видео или музыки пользуйтесь интересными возможностями, такими слайд-шоу с музыкой и изображениями.

Слайд-шоу из изображений

Просмотр слайд-шоу из фотографий, хранящихся на диске или запоминающем устройстве USB.

1 Выберите изображение на диске или запоминающем устройстве USB и нажмите кнопку **ОК**.

2 Нажмите **☰ OPTIONS**.

3 Нажмите **Кнопки перемещения** и **ОК**, чтобы выбрать следующие параметры.

- **[Аним. скольж.]:** выбор анимации для слайд-шоу.
- **[Время показа слайда]:** установка времени отображения каждой фотографии во время слайд-шоу.

4 Нажмите **■**, чтобы остановить слайд-шоу.

Музыкальное слайд-шоу

Создавайте музыкальные слайд-шоу для одновременного воспроизведения музыки и изображений.

1 Выберите музыкальную дорожку и нажмите **ОК**.

2 Нажмите **↶ BACK** и перейдите в папку с изображениями.

3 Выберите изображение и нажмите **ОК**, чтобы запустить слайд-шоу.

4 Нажмите **■**, чтобы остановить слайд-шоу.

5 Нажмите **■**, чтобы остановить воспроизведение музыки.

Радио

Слушайте радио в своем домашнем кинотеатре, который позволяет сохранить до 40 радиостанций.

Что вам потребуется

- FM-антенна.

Примечание

- AM-диапазон и цифровое радио не поддерживаются.
- Если стереосигнал не обнаружен, появится запрос на повторную установку радиостанций.
- Для улучшения качества приема расположите антенну на расстоянии от телевизора или других источников излучения.

Настройка станций.

- 1 Подключите FM-антенну, как описано в кратком руководстве пользователя.
- 2 Нажимайте **JSOURCE**, пока на индикаторной панели не отобразится **RADIO**.
 - ↳ Если радиостанции уже настроены, воспроизводится тот канал, который прослушивали последним.
 - ↳ Если радиостанции не настроены, на индикаторной панели появится сообщение **AUTO INSTALL...PRESS PLAY**. Нажмите **▶** (**Воспроизведение**).
- 3 Для прослушивания или перехода к другой радиостанции используйте следующие кнопки.

Кнопка	Действие
◀ / ▶ или Алфавитно-цифровые кнопки	Выбор сохраненной радиостанции.
Кнопки перемещения (влево/вправо)	Поиск радиостанции.
Кнопки перемещения (вверх/вниз)	Настройка радиочастоты.
■	Нажмите для остановки поиска радиостанций.
↶ BACK	Нажмите и удерживайте эту кнопку, чтобы удалить предустановленную радиостанцию.
☰ OPTIONS	Вручную: нажмите один раз для входа в режим программирования, затем нажмите еще раз для сохранения радиостанции. Автоматически: нажмите и удерживайте в течение трех секунд для повторной настройки радиостанций.

Прослушивание радио

- 1 Нажимайте **JSOURCE**, пока на индикаторной панели не отобразится **RADIO**.
 - Чтобы прослушать сохраненную радиостанцию, нажмите **◀** или **▶**.
 - Для поиска и последующего прослушивания радиостанции нажмите **Кнопки перемещения (влево/вправо)**.
- 2 Нажмите кнопку **+/- (Громкость)** для изменения уровня громкости.

Шкала настройки

В некоторых странах шкалу настройки FM-радио можно переключать на 50 кГц или 100 кГц. Смена шкалы настройки приведет к удалению ранее сохраненных радиостанций.

- 1 Нажимайте **JSOURCE**, пока на индикаторной панели не отобразится **RADIO**.
- 2 Нажмите и удерживайте **▶** (**Воспроизведение**) для переключения между частотами 50 кГц и 100 кГц.

MP3-плеер

Подключите MP3-плеер для воспроизведения аудиофайлов и музыки.

Что вам потребуется

- MP3-плеер.
- Аудиокабель стерео 3,5 мм.

Воспроизведение музыки

- 1 Подключите MP3-плеер к домашнему кинотеатру, как описано в кратком руководстве пользователя.
- 2 Нажимайте **JSOURCE**, пока на индикаторной панели не отобразится **MUSIC I-LINK**.
- 3 С помощью кнопок MP3-плеера выберите аудиофайлы и запустите воспроизведение.

iPod и iPhone

После подключения и настройки док-станции Philips для iPod/iPhone домашний кинотеатр можно использовать для воспроизведения музыки, фильмов и изображений с устройств iPod/iPhone.

Что вам потребуется

- Док-станция Philips (модель: Philips DСК3060).
- Желтый композитный кабель.



Примечание

- Когда домашний кинотеатр находится в режиме iPod, можно заряжать iPod/iPhone через док-станцию.

Подключение iPod или iPhone к док-станции

- 1 Переместите ползунок в нижней части док-станции в положение **STANDARD** и подключите док-станцию к домашнему кинотеатру.
- 2 Подключите желтый композитный кабель к док-станции и к телевизору.
- 3 Включите iPod или iPhone и установите его в док-станцию.

Воспроизведение музыки

- 1 Подключите iPod или iPhone к док-станции (см. 'Подключение iPod или iPhone к док-станции' на стр. 30).
- 2 Нажмите кнопку **DOCK for iPod** на пульте ДУ домашнего кинотеатра.
- 3 На экране iPod или iPhone выберите дорожку.
 - Для просмотра списка воспроизведения на экране телевизора и использования для выбора дорожки пульта ДУ домашнего кинотеатра снова нажмите кнопку **DOCK for iPod**.

Воспроизведение видео и слайд-шоу



Примечание

- На iPod включите функцию **TV ON** (ТВ вкл.).
- На iPhone выберите опцию **TV Out**.

- 1 Подключите iPod или iPhone к док-станции (см. 'Подключение iPod или iPhone к док-станции' на стр. 30).
- 2 Нажмите на пульте ДУ домашнего кинотеатра кнопку **▲** (**Основное меню**).
- 3 Выберите **[Обзор контента iPod]**, а затем нажмите **OK**.
- 4 Переключите телевизор на источник **AV/VIDEO** (соответствующий желтому композитному кабелю).
 - ↳ На телевизоре отобразится пустой экран.
- 5 В меню на экране iPod или iPhone выберите необходимые видео или фотографии.
- 6 Чтобы просмотреть видео или фотографии, нажмите **▶** (**Воспроизведение**).

Использование iPhone

Переключите iPhone в режим виртуального пульта ДУ или используйте его для обзора содержимого на диске или запоминающем устройстве USB, подключенным к домашнему кинотеатру.

Что вам потребуется

- Устройство iPhone (версии iOS 3.1.3 или более поздней).
- Проводная или беспроводная домашняя сеть.

Перед началом работы

- Подключите домашний кинотеатр к домашней сети (см. 'Компьютеры и Интернет' на стр. 17).
- Присвойте имя домашнему кинотеатру (см. 'Присвоение имени домашнему кинотеатру' на стр. 19).
- Подключите iPhone к той же домашней сети. Дополнительные сведения см. в руководстве пользователя iPhone.

Загрузка приложения

Загрузите приложение **AV REMOTE** (пульт ДУ A/B) от Philips из **App Store** Apple (магазин приложений). Данное приложение предоставляется бесплатно.

- 1 Коснитесь на устройстве iPhone значка **App Store** (магазин приложений).
- 2 Найдите "Philips **AV REMOTE**" в меню **App Store** (магазин приложений).
- 3 Для загрузки приложения следуйте указанным в iPhone инструкциям.
 - ↳ Значок **AV REMOTE** (пульт ДУ A/B) будет добавлен на экран iPhone.

Доступ к приложению для смартфонов

С помощью iPhone войдите в приложение **AV REMOTE**, затем выполните идентификацию домашнего кинотеатра в домашней сети.

- 1 Коснитесь **AV REMOTE** (пульт ДУ A/B) на экране iPhone.
 - ↳ iPhone выполните поиск домашней сети. На экране iPhone отобразится домашний кинотеатр или другие устройства в домашней сети. Также отобразится панель обзора с вкладками **Devices**, **Remote** и **Source**.
- 2 Выберите на экране iPhone домашний кинотеатр.
 - ↳ На экране iPhone отобразится виртуальный пульт ДУ.
- 3 Если домашняя сеть не обнаружена, проверьте сетевое подключение (см. 'Компьютеры и Интернет' на стр. 17). Для повторного поиска коснитесь на экране iPhone вкладки **Devices** (Устройства).
- 4 Для выхода из приложения нажмите на iPhone кнопку главного экрана.

Использование iPhone в качестве пульта дистанционного управления

Виртуальный пульт ДУ отображается на трех экранах iPhone. Для доступа к кнопкам проведите по экрану iPhone слева направо или в обратном направлении.

На экране iPhone доступны только кнопки, соответствующие данному режиму воспроизведения. Например, при воспроизведении изображений будут доступны только те кнопки пульта дистанционного управления, которые используются для управления изображениями. При воспроизведении видео на экране iPhone доступны дополнительные кнопки, такие как **SUBTITLE** и **TOP MENU**.

- 1 Запустите приложение на устройстве iPhone (см. 'Доступ к приложению для смартфонов' на стр. 31).
 - ↳ Доступные кнопки управления отличаются в зависимости от используемого режима воспроизведения.
- 2 Для доступа к дополнительным кнопкам проведите по экрану слева направо или в обратном направлении.
- 3 Если кнопки пульта ДУ не отображаются, коснитесь на экране iPhone вкладки **Remote** (пульт ДУ).



Примечание

- Некоторые функции управления недоступны для iPhone.

Обзор содержимого диска или запоминающего устройства USB на iPhone

Обзор содержимого диска или запоминающего устройства USB на iPhone, а также воспроизведение аудио, видео или мультимедийных файлов.

- 1 Запустите на iPhone приложение для дистанционного управления (см. 'Доступ к приложению для смартфонов' на стр. 31).
- 2 Вставьте диск с данными в лоток домашнего кинотеатра или подключите запоминающее устройство USB.
- 3 На экране iPhone коснитесь вкладки **Source** (Источник), затем выберите **DISC** (ДИСК) или **USB** (USB).
 - ↳ Отобразятся папки на диске или запоминающем устройстве USB.
- 4 Выберите папку, а затем файл для воспроизведения.
 - ↳ На экране iPhone будут доступны соответствующие кнопки пульта ДУ.
- 5 Для доступа к пульту ДУ во время обзора содержимого коснитесь на экране iPhone вкладки **Remote** (Дистанционное управление).

Караоке

Доступно только в Азиатско-Тихоокеанском регионе и Китае

Воспроизводите в домашнем кинотеатре диски караоке и пойте под музыку.

Что вам потребуется

- Микрофон караоке.
- Диски караоке.



Примечание

- Для предотвращения акустической обратной связи или ненужного шума установите громкость микрофона на минимум, прежде чем подключать микрофон к домашнему кинотеатру.

Воспроизведение музыки караоке.

- 1 При воспроизведении диска караоке нажмите: **≡OPTIONS**.
 - ↳ Отобразится меню параметров.
- 2 Нажмите **Кнопки перемещения**, чтобы выбрать **[Караоке]**, а затем нажмите **OK**.
 - ↳ Отобразится меню настройки караоке.
- 3 Нажмите **Кнопки перемещения** (вверх/вниз), а затем выберите **OK** для изменения следующих параметров:
 - **[Микрофон]**: включение и выключение микрофона.
 - **[Громкость микрофона]**: изменение громкости микрофона.
 - **[Эхо]**: изменение уровня эхо.
 - **[Клавиша]**: настройка высоты звука, соответствующей голосу.
 - **[Голос. поддержка]**: включение и выключение вокала.

Просмотр содержимого ПК через DLNA

При подключении домашнего кинотеатра к домашней сети можно воспроизводить музыку, фотографии и видео непосредственно с компьютера (ПК) или другого медиасервера в данной сети.

Что вам потребуется

- Проводная или беспроводная домашняя сеть с подключением к маршрутизатору uPnP (Universal Plug and Play).
- Беспроводной USB-адаптер Philips или кабель LAN (локальная сеть) для подключения домашнего кинотеатра к домашней сети.
- Медиасервер, например:
 - ПК с запущенным приложением Windows Media Player 11 или более поздней версии;
 - компьютер Mac с запущенным приложением Twonky Media Server.



Примечание

- В случае использования других медиасерверов, таких как TVersity, для получения поддержки посетите веб-сайт соответствующего медиасервера.

Настройка программного обеспечения медиасервера

Чтобы включить общий доступ к файлам мультимедиа, установите ПО медиасервера.

Перед началом работы

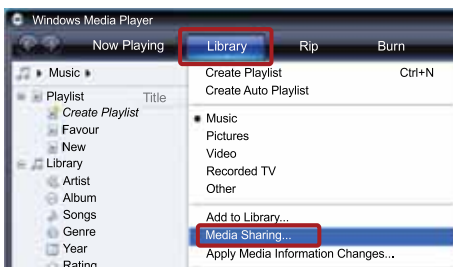
- Подключите домашний кинотеатр к домашней сети (см. 'Компьютеры и Интернет' на стр. 17).
- Подключите ПК к той же домашней сети.
- Удостоверьтесь, что брандмауэр на вашем ПК разрешает запуск приложений Windows Media Player.
- Включите компьютер и маршрутизатор.

Проигрыватель Microsoft Windows Media Player 11

Примечание

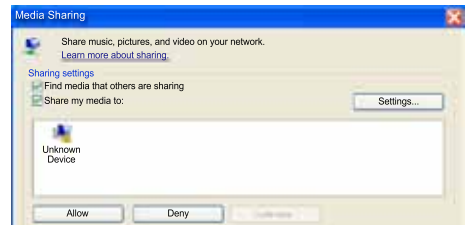
- В зависимости от версии Microsoft Windows внешний вид окон может отличаться от приведенных ниже изображений.

- 1 Запустите проигрыватель Windows Media Player на компьютере.
- 2 Откройте вкладку **Библиотека** и выберите пункт **Общий доступ к файлам мультимедиа**.



- 3 После первого выбора пункта меню **Общий доступ к файлам мультимедиа** на компьютере появится всплывающее окно. Установите флажок **Открыть общий доступ к моим файлам мультимедиа** и нажмите **ОК**.
↳ Отобразится экран **Общий доступ к мультимедиа**.

- 4 В окне **Общий доступ к файлам мультимедиа** убедитесь, что в компьютере имеется устройство, обозначенное как **Неизвестное устройство**.

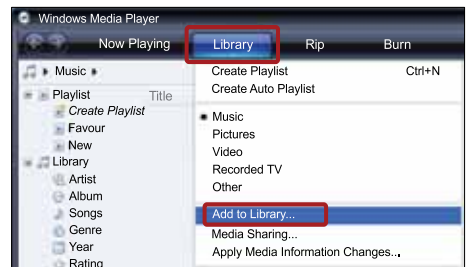


- ↳ Если примерно через минуту в списке не появится пункт "Неизвестное устройство", проверьте настройки брандмауэра на компьютере: возможно, он блокирует подключение.

- 5 Выберите неизвестное устройство и нажмите кнопку **Разрешить**.

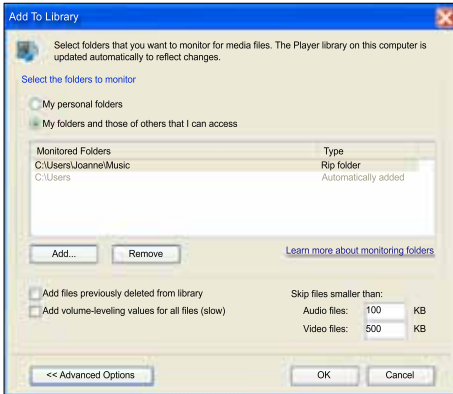
- ↳ Рядом с устройством отобразится зеленая "галочка".

- 6 По умолчанию проигрыватель Windows Media предоставляет общий доступ к файлам в следующих папках: **Моя музыка**, **Мои рисунки** и **Мои видеозаписи**. Если файлы находятся в других папках, выберите пункт **Библиотека > Добавить в библиотеку**.



- ↳ Отобразится экран **Добавление в библиотеку**.

- ↳ При необходимости выберите **Дополнительные параметры** для отображения списка всех отслеживаемых папок.



7 Выберите пункт **Мои папки и папки, к которым у меня есть доступ**, а затем нажмите кнопку **Добавить**.

8 Следуйте инструкциям на экране для добавления папок, содержащих файлы мультимедиа.

Проигрыватель Windows Media Player 12

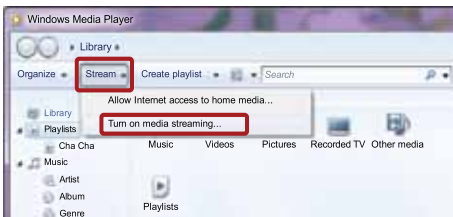
Примечание

- В зависимости от версии Microsoft Windows внешний вид окон может отличаться от приведенных ниже изображений.

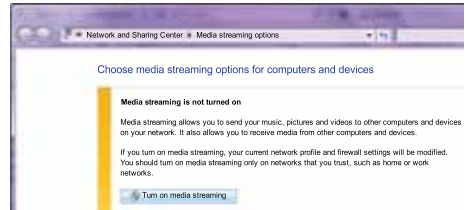
1 Запустите проигрыватель Windows Media Player на компьютере.

2 В проигрывателе Windows Media Player откройте вкладку **Потоковая передача** и выберите пункт **Включить потоковую передачу мультимедиа**.

↳ Отобразится экран **Параметры потоковой передачи медиаданных**.



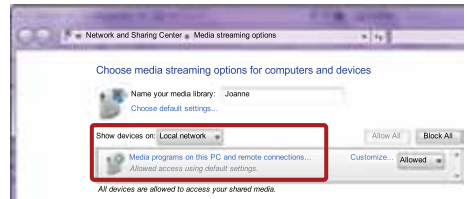
3 Щелкните **Включить потоковую передачу мультимедиа**.



↳ Отобразится главный экран проигрывателя Windows Media Player.

4 Перейдите на вкладку **Потоковая передача** и выберите **Дополнительные параметры потоковой передачи**.

↳ Отобразится экран **Параметры потоковой передачи медиаданных**.



5 Убедитесь в том, что программа отображается в окне **Локальная сеть**.

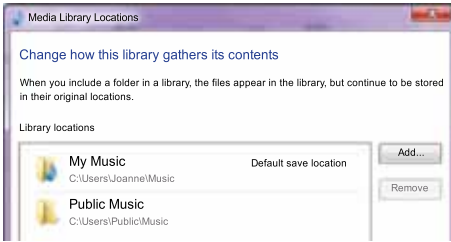
↳ Если программа не отображается, проверьте настройки брандмауэра: возможно, он блокирует подключение.

6 Выберите программу и нажмите **Разрешить**.

↳ Напротив программы отобразится зеленая стрелка.

7 По умолчанию проигрыватель Windows Media Player предоставляет общий доступ к следующим папкам: **Моя музыка**, **Мои изображения** и **Мои видеозаписи**. Если файлы находятся в других папках, перейдите на вкладку **Управление библиотеками** > **Музыка**.

↳ Отобразится экран **Местоположение музыкальной библиотеки**.



Следуйте инструкциям на экране для добавления папок, содержащих файлы мультимедиа.

Twonky Media (вер. 4.4.2) для Macintosh OS X

Примечание

- В зависимости от версии Mac OS внешний вид окон может отличаться от приведенных ниже изображений.

- 1 Чтобы приобрести ПО, посетите веб-сайт <http://www.twonkymedia.com> или загрузите на компьютер Macintosh бесплатную пробную версию на 30 дней.
- 2 Запустите Twonky Media на компьютере Macintosh.
- 3 На экране сервера Twonky Media выберите **Basic Setup (Основная настройка)** и **First Steps (Первые шаги)**.
↳ Отобразится экран **Первые шаги**.



- 4 Введите имя медиасервера и нажмите кнопку **Save changes (Сохранить изменения)**.
- 5 На экране Twonky Media выберите **Basic Setup (Основная настройка)** и **Sharing (Общий доступ)**.
↳ Отобразится экран **Общий доступ**.



- 6 Выберите папки для общего доступа, после чего выберите **Save Changes (Сохранить изменения)**.
↳ Macintosh автоматически выполняет сканирование папок на компьютере, чтобы они были готовы к общему доступу.

Воспроизведение файлов с ПК

Примечание

- Перед началом воспроизведения мультимедийного контента с компьютера убедитесь, что домашний кинотеатр подключен к домашней сети и программное обеспечение медиасервера настроено правильно.

- 1 Настройте телевизор на соответствующий источник HDMI для домашнего кинотеатра.
- 2 Нажмите **↑ (Основное меню)**.
↳ Отобразится основное меню.
- 3 Выберите **[Обзор контента ПК]**, а затем нажмите **OK**.
↳ Отобразится обзреватель содержимого.
- 4 Выберите файл, затем нажмите кнопку **OK**.
- 5 Для управления воспроизведением используйте кнопки воспроизведения (см. 'Кнопки воспроизведения' на стр. 25).

Обзор в службе Net TV

Недоступно в Китае

Когда домашний кинотеатр подключен к домашней сети и Интернету, Net TV можно использовать для доступа к видео, изображениям, музыке, данным, играм и другим сетевым службам.



Примечание

- Koninklijke Philips Electronics N.V. не несет ответственности за содержимое, предоставляемое поставщиками услуг Net TV.

Просмотр Net TV

- 1 Подключите домашний кинотеатр к домашней сети и к Интернету (см. 'Компьютеры и Интернет' на стр. 17).
- 2 Нажмите **⬆** (**Основное меню**).
↳ Отобразится основное меню.
- 3 Выберите [**Обзор контента Net TV**], а затем нажмите **OK**.
↳ Отобразится главная страница службы Net TV.
- 4 Нажмите **Кнопки перемещения** для перемещения по веб-страницам или службам Net TV.
- 5 Нажмите **OK** для просмотра или выбора элемента.
- 6 Для возврата к предыдущему меню нажмите **⬅** **ВАСК** либо нажмите **⬆** (**Основное меню**) для выхода.

Очистка истории просмотров

Очищайте историю просмотров, удаляя пароли, файлы cookie и данные просмотров из домашнего кинотеатра.

- 1 Нажмите **⬆** (**Основное меню**).
- 2 Выберите [**Настройка**], а затем нажмите **OK**.
- 3 Выберите [**Сеть**] > [**Очистка памяти Net TV**], а затем нажмите **OK**.

Местоположение Net TV

Для получения услуг Net TV из определенной страны установите местоположение пользователя Net TV.

- 1 Нажмите **⬆** (**Основное меню**).
- 2 Выберите [**Настройка**], а затем нажмите **OK**.
- 3 Выберите [**Сеть**] > [**Местонахождение пользователя Net TV**], а затем нажмите **OK**.
↳ Отобразится текущее местоположение служб Net TV.
- 4 Нажмите кнопку **Кнопки перемещения**, чтобы выбрать другое местоположение для Net TV.

Прокат потокового видео

Недоступно в Китае

Берите фильмы напрокат из интернет-магазинов и смотрите их на своем домашнем кинотеатре. Их можно просмотреть сразу же или позднее.

Многие интернет-магазины предлагают огромный выбор видеоматериалов по разным ценам, на разные сроки и на разных условиях. В некоторых магазинах потребуется создать учетную запись, прежде чем вы сможете взять фильм напрокат.

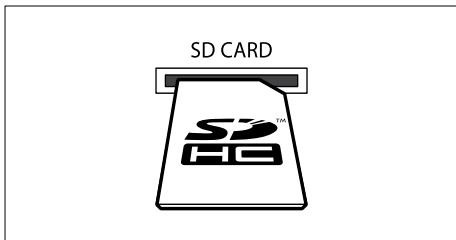
Что вам потребуется

- Широкополосное интернет-соединение на домашнем кинотеатре.
- Соединение HDMI между домашним кинотеатром и телевизором.
- Карта памяти SD типа SDHC класса 6 с объемом свободной памяти не менее 8 ГБ.

Форматирование карты памяти SD

Прежде чем загружать интернет-видео или контент BD-Live, следует поместить карту памяти SD в разъем для карты памяти в домашнем кинотеатре и отформатировать ее.

- 1 Настройте телевизор на соответствующий источник HDMI для домашнего кинотеатра.
- 2 Вставьте карту памяти SD в разъем SD CARD домашнего кинотеатра.



- 3 Для форматирования выполните приведенные на экране инструкции.
 - ↳ При форматировании все содержимое карты будет удалено.
- 4 По окончании форматирования оставьте карту памяти в разьеме SD CARD.

Прокат и воспроизведение потокового видео

- 1 Подключите домашний кинотеатр к домашней сети и к Интернету (см. 'Компьютеры и Интернет' на стр. 17).
- 2 Нажмите **↑** (Основное меню).
- 3 Выберите **[Обзор контента Net TV]**, а затем нажмите **OK**.
 - ↳ Отобразятся онлайн-сервисы, доступные в вашей стране.
- 4 Нажмите **Кнопки перемещения**, чтобы перейти к нужному видеобагажу, а затем нажмите **OK**.
- 5 Если необходимо, выполните инструкции видеобагажу по регистрации или входу в учетную запись.
 - ↳ Вы увидите опцию проката видеофайлов.
 - ↳ Если вы уже взяли видео напрокат, а период проката еще не истек, вы также увидите опцию просмотра видео.

- 6 Следуйте инструкциям видеобагажу относительно проката или просмотра видео.
 - Видео загружается на карту памяти SD. Вы можете посмотреть его сейчас или в любое время в течение срока аренды.
 - После загрузки видео на карту его можно посмотреть только на домашнем кинотеатре. Вы не можете подключить карту и посмотреть видео на другом устройстве.
 - После извлечения и форматирования карты на другом устройстве загруженное видео будет удалено. Перед просмотром необходимо снова загрузить видео.
- 7 С помощью кнопок на пульте ДУ можно запустить, приостановить, завершить воспроизведение и выполнить поиск.

EasyLink

Данный домашний кинотеатр поддерживает функцию Philips EasyLink, которая использует протокол HDMI-CEC (управление бытовой электроникой). Совместимые с EasyLink устройства, подключенные через разъемы HDMI, могут управляться одним пультом дистанционного управления.

Корпорация Philips не гарантирует 100 % функциональную совместимость со всеми устройствами, поддерживающими протокол HDMI-CEC.

Что вам потребуется

- Устройства, совместимые с HDMI-CEC.
- Соединение HDMI между подключенными устройствами.

Включение

- 1 Включите управление HDMI CEC на телевизоре или других подключенных устройствах. Дополнительную информацию см. в руководстве пользователя телевизора или других устройств.
- 2 Нажмите **↑** (**Основное меню**).
- 3 Выберите [**Настройка**], а затем нажмите **OK**.
- 4 Выберите [**EasyLink**] > [**EasyLink**], а затем нажмите **OK**.
- 5 Выберите [**Вкл.**], а затем нажмите **OK**.

Управление устройствами

Управляйте домашним кинотеатром и другими подключенными устройствами, совместимыми с HDMI-CEC с одного пульта ДУ.

Запуск воспроизведения одним нажатием

Если активирован запуск воспроизведения одним нажатием, телевизор автоматически переключится на необходимый канал, когда начнется воспроизведение диска на домашнем кинотеатре.

Включение режима ожидания одним нажатием

Если нажать и удерживать на пульте ДУ кнопку **⏻** (**Режим ожидания**), домашний кинотеатр и все подключенные устройства HDMI-CEC (с поддержкой этой функции) переключаются в режим ожидания. Если на домашнем кинотеатре активирована функция перехода в режим ожидания одним нажатием, переключить его в режим ожидания можно с помощью пульта ДУ от телевизора или другого устройства HDMI-CEC.

Управление звуком

При запуске воспроизведения аудио на устройстве, для которого настроено перенаправление аудиопотока на домашний кинотеатр, последний автоматически переключается на соответствующий источник аудиосигнала.

Для использования функции управления звуком одним нажатием необходимо включить функцию управления аудиосистемой и выполнить инструкции на экране телевизора, чтобы установить соответствие между подключенными устройствами и аудиовходами домашнего кинотеатра.

Установка соответствия аудиовходов

При подключении к домашнему кинотеатру новых устройств необходимо установить соответствие между устройством и аудиовходом (см. 'Установка аудиовхода' на стр. 39).

Выбор выхода динамика

Воспроизводите аудиозаписи с подключенных устройств с помощью домашнего кинотеатра.

- 1 Нажмите **↑** (**Основное меню**).
- 2 Выберите [**Настройка**], а затем нажмите **OK**.
- 3 Выберите [**EasyLink**] > [**Упр. аудиосистемой**] > [**Вкл.**], а затем нажмите **OK**.
- 4 Подключите аудиовыходы телевизора HDMI и других устройств, совместимых с HDMI-CEC, к аудиовходам домашнего кинотеатра.



Примечание

- Для воспроизведения звука через динамики телевизора выберите [**EasyLink**] > [**Упр. аудиосистемой**] > [**Выкл.**].

Установка аудиовхода

При подключении устройства HDMI-CEC к телевизору или домашнему кинотеатру подключите аудио подключенного устройства и домашнего кинотеатра.

- 1 Нажмите **⬆** (**Основное меню**).
- 2 Выберите **[Настройка]**, а затем нажмите **OK**.
- 3 Выберите **[EasyLink] > [Отобр. аудиовх.]**, а затем нажмите **OK**.
- 4 Следуйте инструкциям на телеэкране, чтобы установить соответствие аудиовхода подключенного устройства.



Примечание

- Если домашний кинотеатр подключен к телевизору через разъем HDMI ARC, аудиосигнал телевизора будет автоматически подключен к домашнему кинотеатру.

8 Изменение настроек

Этот раздел поможет вам изменить настройки домашнего кинотеатра.



Внимание

- Для оптимальной работы домашнего кинотеатра большинство параметров установлено заранее. При отсутствии особой причины для изменения рекомендуется сохранять значения по умолчанию.



Примечание

- Изменение настроек, отображаемых в сером цвете, недоступно.
- Для возврата к предыдущему меню нажмите **↩** **ВАСК**. Для выхода из меню нажмите **⬆** (**Основное меню**).

Изображение

Изменение формата изображения в соответствии с предпочтениями.



Примечание

- Оптимальный параметр устанавливается для телевизора автоматически. Если параметр необходимо изменить, убедитесь, что новый параметр поддерживается телевизором.

Настройки изображения и формат

- 1 Нажмите **⬆** (**Основное меню**).
- 2 Выберите **[Настройка]**, а затем нажмите **OK**.
- 3 Выберите **[Видео]**, а затем нажмите **OK**.
- 4 Измените следующие настройки и нажмите **OK**:
 - **[Дисплей ТВ]**: формат изображения;
 - **[Настр. изобр.]**: стандартные цвета.

Цвет изображения

Технология Deep Color помогает воссоздать на экране телевизора краски природного мира и показывает живописные изображения с передачей более миллиарда цветов.

Если телевизор поддерживает технологию Deep Color и подключен к домашнему кинотеатру через HDMI-кабель, можно изменить настройки Deep Color.

- 1 Нажмите **⬆** (Основное меню).
- 2 Выберите **[Настройка]**, а затем нажмите **OK**.
- 3 Выберите **[Видео]** > **[HDMI Deep Colour]**, а затем нажмите **OK**.
- 4 Выберите один из следующих параметров, затем нажмите **OK**.
 - **[Авто]**: автоматический выбор HDMI Deep Color.
 - **[Вкл.]**: просмотр ярких изображений.
 - **[Выкл.]**: стандартный режим отображения цвета 24 бит.

Разрешение изображения

Для настроек видео HDMI подключите домашний кинотеатр к телевизору через кабель HDMI.

- 1 Нажмите **⬆** (Основное меню).
- 2 Выберите **[Настройка]**, а затем нажмите **OK**.
- 3 Выберите **[Видео]** > **[Видео HDMI]**, а затем нажмите **OK**.
- 4 Измените параметры разрешения HDMI, а затем нажмите **OK**.

Просмотр видео в формате Blu-ray 3D

Для воспроизведения 3D-видео подключите домашний кинотеатр к 3D-телевизору через кабель HDMI.

- 1 Нажмите **⬆** (Основное меню).
- 2 Выберите **[Настройка]**, а затем нажмите **OK**.
- 3 Выберите **[Видео]** > **[Просмотр видео 3D]** > **[Авто]**, а затем нажмите **OK**.

Положение субтитров

Автоматическое изменение положения субтитров в соответствии с размером экрана телевизора.

- 1 Нажмите **⬆** (Основное меню).
- 2 Выберите **[Настройка]**, а затем нажмите **OK**.
- 3 Выберите **[Предпочт.]** > **[Автосдвиг субтитров]** > **[Вкл.]**, а затем нажмите **OK**.

Звук

Изменение настроек звука в соответствии с предпочтениями.

HDMI аудио

Для воспроизведения аудио HDMI на телевизоре подключите домашний кинотеатр к телевизору через кабель HDMI.

- 1 Нажмите **⬆** (Основное меню).
- 2 Выберите **[Настройка]**, а затем нажмите **OK**.
- 3 Выберите **[Аудио]** > **[Аудио HDMI]**, а затем нажмите **OK**.
- 4 Выберите один из следующих параметров, затем нажмите **OK**.
 - **[Поток битов]**: вывод цифрового потока через HDMI.
 - **[Авто]**: автоматический выбор оптимального поддерживаемого аудиоформата.
 - **[Выкл.]**: отключение аудиопотока с телевизора.

Заключительная обработка аудиосигнала

Для того чтобы выбрать предустановленный режим звука, включите заключительную обработку звука в динамиках (см. 'Режим звука' на стр. 20).

- 1 Нажмите **⬆** (Основное меню).
- 2 Выберите **[Настройка]**, а затем нажмите **OK**.
- 3 Выберите **[Доп.]** > **[Enhanced Audio]** > **[Вкл.]**, а затем нажмите **OK**.

Примечание

- Для того чтобы включить воспроизведение оригинального звука с диска, выберите [Выкл.].

Night mode (Ночной режим)

Для спокойного прослушивания уменьшите уровень громких звуков при воспроизведении дисков. Ночной режим доступен для DVD-дисков в формате Dolby и Blu-ray.

- 1 Нажмите **↑** (Основное меню).
- 2 Выберите [Настройка], а затем нажмите ОК.
- 3 Выберите [Аудио] > [Ноч. режим] > [Вкл.], а затем нажмите ОК.

Язык

Выбор языка для основного меню, аудио и субтитров.

Основное меню

- 1 Нажмите **↑** (Основное меню).
- 2 Выберите [Настройка], а затем нажмите ОК.
- 3 Выберите [Предпочт.] > [Язык меню], а затем нажмите ОК.
- 4 Выберите язык меню, а затем нажмите ОК.

Аудио для дисков

- 1 Нажмите **↑** (Основное меню).
- 2 Выберите [Настройка], а затем нажмите ОК.
- 3 Выберите [Предпочт.] > [Аудио], а затем нажмите ОК.
- 4 Выберите язык аудио для дисков, а затем нажмите ОК.

Примечание

- Если предпочитаемый язык диска недоступен, можно выбрать [Другое] из списка и ввести 4-значный цифровой код языка, указанный в конце этого руководства пользователя (см. 'Коды языков' на стр. 52).
- При выборе недоступного языка домашний кинотеатр использует язык, установленный по умолчанию.

Субтитры для дисков

- 1 Нажмите **↑** (Основное меню).
- 2 Выберите [Настройка], а затем нажмите ОК.
- 3 Выберите [Предпочт.] > [Субтит.], а затем нажмите ОК.
- 4 Выберите язык субтитров для дисков, затем нажмите ОК.

Меню диска

- 1 Нажмите **↑** (Основное меню).
- 2 Выберите [Настройка], а затем нажмите ОК.
- 3 Выберите [Предпочт.] > [Меню диска], а затем нажмите ОК.
- 4 Выберите язык меню для дисков, затем нажмите ОК.

Примечание

- Если предпочитаемый язык диска недоступен, можно выбрать [Другое] из списка и ввести 4-значный цифровой код языка, указанный в конце этого руководства пользователя (см. 'Коды языков' на стр. 52).
- При выборе недоступного языка домашний кинотеатр использует язык, установленный по умолчанию.

Ограничение на просмотр

Ограничение доступа к дискам, которые записаны с ограничениями на просмотр.

Пароль

На домашнем кинотеатре можно установить или изменить пароль для воспроизведения дисков с ограничениями на просмотр.

- 1 Нажмите **⬆** (**Основное меню**).
- 2 Выберите **[Настройка]**, а затем нажмите **OK**.
- 3 Выберите **[Предпочт.] > [Изменить пароль]**, а затем нажмите **OK**.
↳ Отобразится меню смены пароля.
- 4 Чтобы установить или изменить пароль, следуйте инструкциям на экране телевизора.
 - Если пароль неизвестен или утерян, введите код "0000".
- 5 Нажмите **OK**.

Ограничения на просмотр

Некоторые диски имеют возрастные ограничения на просмотр. Можно настроить домашний кинотеатр на показ только тех программ, у которых уровень возрастного ограничения ниже, чем возраст вашего ребенка.

- 1 Нажмите **⬆** (**Основное меню**).
- 2 Выберите **[Настройка]**, а затем нажмите **OK**.
- 3 Выберите **[Предпочт.] > [Огр-ние просм.]**, а затем нажмите **OK**.
↳ Отобразится сообщение с запросом на ввод пароля.
- 4 Введите пароль, используя **Кнопки с цифрами**.
- 5 Установите уровень возрастного ограничения, затем нажмите кнопку **OK**.
 - Для воспроизведения всех дисков независимо от возрастных ограничений выберите уровень **8** или **[Выкл.]**.

Энергосбережение

Следующие параметры способствуют экономии электроэнергии.

Автоматический переход в режим ожидания

При воспроизведении с диска или запоминающего устройства USB домашний кинотеатр автоматически переключается в режим ожидания, если:

- он находится в режиме паузы или остановки; и
 - ни одна кнопка не была нажата в течение 30 минут.
- 1 Нажмите **⬆** (**Основное меню**).
 - 2 Выберите **[Настройка]**, а затем нажмите **OK**.
 - 3 Выберите **[Предпочт.] > [Автомат. откл.] > [Вкл.]**, а затем нажмите **OK**.

Таймер отключения

Домашний кинотеатр можно автоматически перевести в режим ожидания после определенного времени.

- 1 Нажмите **⬆** (**Основное меню**).
- 2 Выберите **[Настройка]**, а затем нажмите **OK**.
- 3 Выберите **[Предпочт.] > [Таймер отключ.]**, а затем нажмите **OK**.
- 4 Выберите интервал времени до отключения.
↳ Для таймера отключения можно установить время до 60 минут. При установке для таймера значения **[Выкл.]** он выключается.
- 5 Нажмите **OK**, чтобы активировать таймер.
↳ По истечении заданного времени домашний кинотеатр переключается в режим ожидания.

Заставка

Домашний кинотеатр автоматически переходит в режим отображения заставки, если:

- он находится в режиме паузы или остановки; или
- ни одна кнопка не была нажата в течение 10 минут.

- 1 Нажмите **⬆** (**Основное меню**).
- 2 Выберите [**Настройка**], а затем нажмите **ОК**.
- 3 Выберите [**Предпочт.**] > [**Экран. заст-ка**] > [**Вкл.**], а затем нажмите **ОК**.

Дисплей

Изменение яркости экрана домашнего кинотеатра.

- 1 Нажмите **⬆** (**Основное меню**).
- 2 Выберите [**Настройка**], а затем нажмите **ОК**.
- 3 Выберите [**Предпочт.**] > [**Дисплей панели**], а затем нажмите **ОК**.
- 4 Выберите яркость, затем нажмите **ОК**.

Восстановление заводских установок

Восстановление заводских параметров домашнего кинотеатра, установленных по умолчанию. Настройки ограниченного просмотра нельзя сбросить до значений, установленных по умолчанию.

- 1 Нажмите **⬆** (**Основное меню**).
- 2 Выберите [**Настройка**], а затем нажмите **ОК**.
- 3 Выберите [**Доп.**] > [**Вос. настр. по умолчанию**], а затем нажмите **ОК**.
- 4 Выберите [**Ок**], а затем нажмите **ОК**.

9 Обновление программного обеспечения

Чтобы пользоваться всеми лучшими функциями и поддержкой домашнего кинотеатра, следует регулярно обновлять программное обеспечение. Сравните текущую версию программного обеспечения с новейшей версией на веб-сайте www.philips.com/support.

Проверка версии ПО

- 1 Нажмите **⬆** (**Основное меню**).
- 2 Выберите [**Настройка**], а затем нажмите **ОК**.
- 3 Выберите [**Доп.**] > [**Инф. о версии**], а затем нажмите **ОК**.
↳ Отобразится версия программного обеспечения.

Обновление ПО через сеть Интернет.

- 1 Подключите домашний кинотеатр к сети. Используйте
 - проводное сетевое подключение; (см. 'Настройка проводной сети' на стр. 18) или
 - беспроводное сетевое подключение. (см. 'Настройка беспроводной сети' на стр. 19)
- 2 Нажмите **⬆** (**Основное меню**).
- 3 Выберите [**Настройка**], а затем нажмите **ОК**.
- 4 Выберите [**Доп.**] > [**Обновление ПО**] > [**Сеть**].
↳ При обнаружении обновлений отобразится сообщение с запросом начать или отменить установку обновления.

- 5 Чтобы подтвердить установку обновления, следуйте инструкциям на экране телевизора.
- ↳ После завершения обновления домашний кинотеатр автоматически выключится и перезапустится. Если этого не произошло, отсоедините шнур питания на несколько секунд, затем снова подсоедините его.

Примечание

- Если домашнему кинотеатру не удается подключиться к серверу Philips, нажмите **↑** (**Основное меню**) и выберите [**Настройка**] > [**Сеть**] > [**Инсталляция сети**], чтобы настроить сеть.

Обновление ПО с помощью устройства USB

Что вам потребуется

- Флэш-накопитель USB с объемом свободного места не менее 75 МБ. Устройство USB должно быть отформатировано в системе FAT or NTFS. Не используйте жесткий диск USB.
- Компьютер с доступом к Интернету.
- Программа-архиватор должна поддерживать формат ZIP (например, программа WinZip® для Microsoft® Windows® или Stuffit® для Macintosh®).

Шаг 1. Загрузка последней версии ПО.

- 1 Подключите устройство USB к компьютеру.
- 2 В браузере перейдите на веб-сайт www.philips.com/support.
- 3 Найдите вашу модель устройства и на веб-сайте поддержки Philips и перейдите в раздел **ПО и драйверы**.
 - ↳ Файл обновления ПО имеет формат ZIP-архива.
- 4 Сохраните zip-файл в корневой каталог флэш-накопителя USB.

- 5 С помощью программы-архиватора извлеките файл обновления ПО в корневой каталог флэш-накопителя USB.
 - ↳ Файлы будут извлечены в папку **UPG_ ALL** на флэш-накопителе USB.
- 6 Отсоедините устройство USB от компьютера.

Шаг 2. Обновление программного обеспечения.

Внимание

- Перед подключением флэш-накопителя USB к домашнему кинотеатру убедитесь в отсутствии диска в отделении и закройте его.

- 1 Подключите устройство USB к домашнему кинотеатру.
- 2 Настройте телевизор на соответствующий источник для домашнего кинотеатра.
- 3 Нажмите **↑** (**Основное меню**) и выберите [**Настройка**].
- 4 Выберите [**Доп.**] > [**Обновление ПО**] > [**USB**].
- 5 Чтобы подтвердить установку обновления, следуйте инструкциям на экране телевизора.
 - ↳ После завершения обновления домашний кинотеатр автоматически выключится и перезапустится. Если этого не произошло, отключите шнур питания на несколько секунд, затем снова подключите.

Примечание

- Не выключайте питание и не отсоединяйте флэш-накопитель USB во время обновления ПО.

10 Характеристики изделия

Примечание

- Характеристики и дизайн могут быть изменены без предварительного уведомления.

Коды регионов

Поддерживаемые регионы указаны на табличке, расположенной на нижней или задней панели домашнего кинотеатра

Страна	DVD	BD
Европа, Великобритания	 	
Азиатско-тихоокеанский регион, Тайвань, Корея	 	
Латинская Америка	 	
Австралия, Новая Зеландия	 	
Россия, Индия	 	
Китай	 	

Медиаформаты

- AVCHD, BD, BD-R/ BD-RE, BD – видео, DVD – видео, DVD+R/+RW, DVD-R/-RW, DVD+R/-R DL, CD-R/CD-RW, CD – аудио, CD – видео/SVCD, файлы изображений, носители MP3, носители WMA, носители DivX Plus HD, запоминающие устройства USB

Форматы файлов

- Аудио: .aac, .mka, .mp3, .wma, .wav, .mp4, .m4a
- Видео
 - .avi, .divx, .mp4, .mkv, .asf, .wmv, .mpeg, .mpeg
 - .rmvb, .rm (доступно только в Азиатско-Тихоокеанском регионе и Китае)
- Изображения: .jpg, .jpeg, .gif, .png

Аудиоформаты

Домашний кинотеатр поддерживает следующие аудиофайлы.

Расширение	Контейнер	Аудиокодек	Скорость передачи в битах
.mp3	MP3	MP3	32 ~ 320 кбит/с
.wma	ASF	WMA	64 ~ 160 кбит/с
.aac	AAC	AAC, HE-AAC	192 кбит/с
.wav	WAV	PCM	1,4 Мбит/с
.m4a	MKV	AAC	192 кбит/с
.mka	MKA	PCM	27,648 Мбит/с
.mka	MKA	AC-3	640 кбит/с
.mka	MKA	DTS core	1,54 Мбит/с
.mka	MKA	MPEG	912 кбит/с
.mka	MKA	MP3	32 ~ 320 кбит/с
.mka	MKA	WMA	64 ~ 160 кбит/с
.mka	MKA	AAC, HE-AAC	192 кбит/с

Видеоформаты

Если у вас есть телевизор высокой четкости, домашний кинотеатр позволяет воспроизводить видеофайлы со следующими характеристиками:

- разрешение: 1920 × 1080 пикселей при:
- частота кадров: 6 ~ 30 кадров в секунду;

Файлы .avi в контейнере AVI

Аудиокодек	Видеокодек	Скорость передачи в битах
PCM, AC-3, DTS core, MP3, WMA	DivX 3.11, DivX4.x, DivX5.x, DivX6.x	10 Мбит/с макс.
	MPEG 1, MPEG 2	20 Мбит/с (40 Мбит/с пик.)
	MPEG 4 ASP	10 Мбит/с макс.
	H.264/AVC HP@4.1/4.0; MP@3.2/3.1/3.0	20 Мбит/с (40 Мбит/с пик.)
	WMV9	20 Мбит/с

Файлы .divx в контейнере AVI

Аудиокодек	Видеокодек	Скорость передачи в битах
PCM, AC-3, MP3, WMA	DivX 3.11, DivX4.x, DivX5.x, DivX6.x	10 Мбит/с макс.
	MPEG 1, MPEG 2	20 Мбит/с (40 Мбит/с пик.)
	MPEG 4 ASP	10 Мбит/с макс.

Файлы .mp4 или .m4v в контейнере MP4

Аудиокодек	Видеокодек	Скорость передачи в битах
AC-3, MPEG, MP3, AAC, HE-AAC	MPEG 1, MPEG 2	20 Мбит/с (40 Мбит/с пик.)
	MPEG 4 ASP	10 Мбит/с макс.
	H.264/AVC HP@4.1/4.0; MP@3.2/3.1/3.0	20 Мбит/с (40 Мбит/с пик.)

Файлы .mkv в контейнере MKV

Аудиокодек	Видеокодек	Скорость передачи в битах
PCM, AC-3, DTS core, MPEG, MP3, WMA, AAC, HE-AAC	MPEG 1, MPEG 2	20 Мбит/с (40 Мбит/с пик.)
	MPEG 4 ASP	10 Мбит/с макс.
	H.264/AVC HP@4.1/4.0; MP@3.2/3.1/3.0	20 Мбит/с (40 Мбит/с пик.)
	WMV9	20 Мбит/с

Файлы .asf и .wmv в контейнере ASF

Аудиокодек	Видеокодек	Скорость передачи в битах
PCM, AC-3, MP3, WMA	MPEG 4 ASP	10 Мбит/с макс.
	H.264/AVC HP@4.1/4.0; MP@3.2/3.1/3.0	20 Мбит/с (40 Мбит/с пик.)
	WMV9	20 Мбит/с

Файлы .mpg и .mpeg в контейнере PS

Аудиокодек	Видеокодек	Скорость передачи в битах
PCM, DTS core, MPEG, MP3	MPEG 1, MPEG 2	20 Мбит/с (40 Мбит/с пик.)
	MPEG 1, MPEG 2	20 Мбит/с (40 Мбит/с пик.)

Файлы .gм и .gmvb в контейнере RM (доступно только в Азиатско-Тихоокеанском регионе и Китае)

Аудиокодек	Видеокодек	Скорость передачи в битах
AAC, COOK	RV30, RV40	20 Мбит/с (40 Мбит/с пик.)

Усилитель

- Общая выходная мощность:
 - Европа и Азия: 1000 Вт среднеквадр. (КНИ 30 %)
 - Латинская Америка: 800 Вт среднеквадр. (+/- 0,5 дБ, КНИ 10 %)
- Частотный отклик: 20 Гц – 20 кГц/±3 дБ
- Отношение сигнал/шум: > 65 дБ (CCIR)/(средневзвешенное)
- Входная чувствительность:
 - AUX1, AUX2: 1000 мВ
 - Music iLink: 500 мВ

Видео

- Система сигнала: PAL/NTSC
- Выход HDMI: 480i/576i, 480p/576p, 720p, 1080i, 1080p, 1080p24

Аудио

- Цифровой аудиовход S/PDIF:
 - Коаксиальный: IEC 60958-3
 - Оптический: TOSLINK
- Частота дискретизации:
 - MP3: 32 кГц; 44,1 кГц; 48 кГц
 - WMA: 44,1 кГц, 48 кГц
- Постоянный битрейт:
 - MP3: 32 кбит/с – 320 кбит/с
 - WMA: 48 кбит/с – 192 кбит/с

Радио

- Частотный диапазон:
 - Европа/Китай: FM, 87,5 – 108 МГц (50 кГц)
 - Азиатско-Тихоокеанский регион/Россия/Латинская Америка: FM, 87,5 – 108 МГц (50/100 кГц)
- Отношение сигнал/шум: FM 50 дБ
- Частотный отклик: FM 180 Гц – 12,5 кГц/±3 дБ

USB

- Совместимость: высокоскоростной интерфейс USB (2.0)
- Поддержка класса: класс запоминающих устройств USB Mass Storage Class (MSC)
- Файловая система: FAT16, FAT32, NTFS
- Максимальный поддерживаемый объем памяти: < 160 ГБ

Основное устройство

- Источник питания:
 - Европа/Китай: 220–240 В, ~50 Гц;
 - Латинская Америка/Азиатско-Тихоокеанский регион: 110–127 В/220–240 В; ~50–60 Гц;
 - Россия/Индия: 220–240 В, ~50 Гц
- Потребляемая мощность: 105 Вт
- Энергопотребление в режиме ожидания: ≤ 0,5 Вт
- Размеры (ШхВхГ): 435 × 57 × 356,5 мм
- Вес: 3,69 кг

Сабвуфер

- Общая выходная мощность:
 - Европа и Азия: 230 Вт среднеквадр. (КНИ 30 %)
 - Латинская Америка: 184 Вт среднеквадр. (+/- 0,5 дБ, КНИ 10 %)
- Сопротивление: 3 Ом
- Акустические преобразователи:
 - Европа и Азия: НЧ-динамик 165 мм (6,5")
 - Индия и Латинская Америка: НЧ-динамик 203 мм (8")
- Частотный отклик: 20 Гц – 150 Гц
- Размеры (ШхВхГ):
 - HTS4561/HTS4562: 123× 309 ×369 мм
 - HTS5561/HTS5562/HTS5581/HTS5582/HTS5591/HTS5592: 196 × 395 × 342 мм
- Вес:
 - HTS4561/HTS4562: 3,6 кг
 - HTS5561/HTS5562/HTS5581/HTS5582/HTS5591/HTS5592: 4,8 кг
- Длина кабеля: 3 м

Динамики

Центральный динамик:

- Общая выходная мощность:
 - Европа и Азия: 230 Вт среднеквадр. (КНИ 30 %)
 - Латинская Америка: 184 Вт среднеквадр. (+/- 0,5 дБ, КНИ 10 %)
- Система: сателлиты полного диапазона
- Сопротивление динамиков: 3 Ом
- Акустические преобразователи:
 - HTS4561/HTS4562: 1 x 76,2 мм (3"), полный диапазон
 - HTS5561/HTS5562/HTS5581/HTS5582/HTS5591/HTS5592: 2 x 76,2 мм (3"), полный диапазон
- Частотный отклик: 150 Гц – 20 кГц
- Размеры (ШxВxГ):
 - HTS4561/HTS4562: 161 x 95 x 92 мм
 - HTS5561/HTS5562/HTS5581/HTS5582/HTS5591/HTS5592: 280 x 95 x 92 мм
- Вес:
 - HTS4561/HTS4562: 0,8 кг
 - HTS5561/HTS5562/HTS5581/HTS5582/HTS5591/HTS5592: 1,40 кг
- Длина кабеля: 2 м
- Передние/задние динамики:
- Общая выходная мощность:
 - Европа и Азия: 4 x 135 Вт среднеквадр. (КНИ 30 %)
 - Латинская Америка: 4 x 108 Вт среднеквадр. (+/- 0,5 дБ, КНИ 10 %)
- Сопротивление динамиков: 5 Ом
- Акустические преобразователи:
 - HTS4561/HTS4562: 2 x 76,2 мм (3"), полный диапазон
 - HTS5561/HTS5562/HTS5581/HTS5582/HTS5591/HTS5592: 2 x 76,2 мм (3"), полный диапазон
- Частотный отклик: 150 Гц – 20 кГц
- Размеры (ШxВxГ):
 - HTS4561/HTS4562: 95 x 161 x 87 мм
 - Малые динамики HTS5561/HTS5562/HTS5581/HTS5582/HTS5591/HTS5592: 100 x 280 x 104 мм
 - Напольные динамики HTS5561/HTS5562/HTS5581/HTS5582/HTS5591/HTS5592: 260 x 1101 x 260 мм

- Вес:
 - HTS4561/HTS4562: 0,6 кг/каждый
 - Напольные динамики HTS5561/HTS5562/HTS5581/HTS5582/HTS5591/HTS5592: 0,98–1,07 кг/каждый
 - Напольные динамики HTS5561/HTS5562/HTS5581/HTS5582/HTS5591/HTS5592: 3,81–3,89 кг/каждый
- Длина кабеля (передние динамики): 4 м
- Длина кабеля (задние динамики): 10 м

Элементы питания для пульта ДУ

- 2 x AAA-R03-1,5 В

Лазер

- Тип лазера (диод): InGaN/AlGaIn (BD), AlGaInP (DVD/CD)
- Длина волны: 405 +7 нм/-7 нм (BD), 655 +10 нм/-10 нм (DVD), 790 +10 нм/-20 нм (CD)
- Выходная мощность (макс. потребление): 20 мВт (BD), 6 мВт (DVD), 7 мВт (CD)

11 Устранение неисправностей



Предупреждение

- Риск поражения электрическим током. Запрещается снимать корпус устройства.

Для сохранения действия условий гарантии запрещается самостоятельно ремонтировать устройство.

При возникновении неполадок во время эксплуатации устройства проверьте следующие пункты, прежде чем обращаться в сервисную службу. Если проблему решить не удалось, зарегистрируйте устройство и обратитесь в службу поддержки на веб-сайте www.philips.com/welcome.

Основное устройство

Не работают кнопки домашнего кинотеатра.

- Отключите домашний кинотеатр от электросети на несколько минут и снова подключите.

Изображение

Нет изображения.

- Убедитесь, что телевизор настроен на соответствующий источник для домашнего кинотеатра.

Отсутствует изображение на экране телевизора, подключенного через разъем HDMI.

- Убедитесь, что для подключения домашнего кинотеатра к телевизору используется высокоскоростная кабель HDMI. При использовании некоторых стандартных кабелей HDMI воспроизведение изображений, видео в формате 3D, а также работа технологии Deep Color могут не выполняться должным образом.
- Проверьте исправность кабеля HDMI. Если он неисправен, замените его на новый.

- Для восстановления разрешения изображения по умолчанию нажмите на пульте ДУ **↑** (**Основное меню**), затем нажмите **731**.
- Измените видеопараметры HDMI или подождите 10 секунд до автоматического восстановления (см. 'Разрешение изображения' на стр. 40).

Диск не воспроизводит видео высокой четкости.

- Убедитесь, что на диске содержится видео высокого разрешения.
- Убедитесь, что телевизор поддерживает видео высокого разрешения.
- Для подключения к ТВ используйте кабель HDMI.

Звук

Отсутствует звук из динамиков домашнего кинотеатра.

- Подключите аудиокабель к разъемам домашнего кинотеатра и телевизора или других устройств. Отдельное аудиоподключение не требуется в следующих случаях.
 - Если домашний кинотеатр и телевизор подключены через разъем **HDMI ARC** или
 - если устройство подключено к разъему **HDMI IN** домашнего кинотеатра.
- Настройте звук с подключенного устройства (см. 'Настройка звука с подключенных устройств' на стр. 17).
- Восстановите заводские параметры домашнего кинотеатра, выключите его, а затем снова включите.
- Последовательно нажимайте кнопку **♪ SOURCE** домашнего кинотеатра для выбора соответствующего видеовхода.

Звук искажен или присутствует эхо.

- При воспроизведении аудио с телевизора через домашний кинотеатр убедитесь, что звук на телевизоре выключен.

Аудиопоток не синхронизован с видеорядом.

- 1. Нажмите **≡ SOUND SETTINGS**.
2. Нажмите **Кнопки перемещения** (влево/вправо) и выберите **AUD SYNC**, а затем нажмите **OK**.
3. Нажимайте **Кнопки перемещения** (вверх/вниз), чтобы синхронизировать аудиопоток с видеорядом.

Воспроизведение


Не удается воспроизвести диск.

- Очистите диск.
- Убедитесь, что домашний кинотеатр поддерживает тип диска (см. 'Медиаформаты' на стр. 45).
- Убедитесь, что домашний кинотеатр поддерживает код региона диска (см. 'Коды регионов' на стр. 45).
- Если используется диск DVD±RW или DVD±R, убедитесь, что диск финализирован.

Не удается воспроизвести файл DivX.

- Убедитесь, что при кодировании файла DivX был выбран профиль "Домашний кинотеатр".
- Убедитесь, что файл DivX не поврежден.

Субтитры DivX или RMVB/RM отображаются неправильно.

- Убедитесь, что названия файла субтитров и файла фильма совпадают (см. 'Субтитры' на стр. 26).
- Выберите соответствующий набор символов. 1) Нажмите  OPTIONS. 2) Нажмите [Набор символов]. 3) Выберите поддерживаемый набор символов. 4) Нажмите OK.

Не удается прочитать содержимое запоминающего устройства USB.

- Убедитесь, что запоминающее устройство USB совместимо с домашним кинотеатром.
- Убедитесь, что файловая система на устройстве хранения USB поддерживается домашним кинотеатром.

На экране телевизора отображается значок "Недоступно" или "x".

- Действие не может быть выполнено.

Функция EasyLink не работает.

- Убедитесь, что домашний кинотеатр подключен к телевизору Philips с функцией EasyLink и функция EasyLink включена (см. 'EasyLink' на стр. 37).

При включении телевизора автоматически включается домашний кинотеатр.

- Это правильная работа устройства Philips EasyLink (HDMI-CEC). Чтобы домашний кинотеатр работал независимо, отключите функцию EasyLink.

Нет доступа к функциям BD-Live.

- Убедитесь, что домашний кинотеатр подключен к сети. Используйте проводное сетевое соединение (см. 'Проводное подключение' на стр. 18) или беспроводное сетевое соединение (см. 'Беспроводное соединение' на стр. 18).
- Убедитесь, что сеть настроена. Используйте настройку проводной сети (см. 'Настройка проводной сети' на стр. 18) или настройку беспроводной сети (см. 'Настройка беспроводной сети' на стр. 19).
- Убедитесь, что диск Blu-ray поддерживает функцию BD-Live.
- Очистите память (см. 'Очистка памяти' на стр. 24).

Изображения и видео с iPod/iPhone не воспроизводятся на экране телевизора.

- Найдите и выберите видеофайлы и изображения на экране iPod или iPhone и воспроизведите их на телевизоре.

Изображения с iPod/iPhone не отображаются на экране телевизора.

- Подключите желтый композитный кабель док-станции iPod к телевизору.
- Переключите телевизор на источник AV/VIDEO (соответствующий желтому композитному кабелю).
- Нажмите кнопку воспроизведения на iPod или iPhone для запуска слайд-шоу.

Воспроизведение 3D-видео в режиме 2D.

- Убедитесь, что домашний кинотеатр подключен к 3D-телевизору через разъем HDMI.
- Убедитесь, что диск представляет собой 3D-диск Blu-ray и параметр Blu-ray 3D-видео включен (см. 'Просмотр видео в формате Blu-ray 3D' на стр. 40).

Экран телевизора остается черным при воспроизведении видео Blu-ray 3D или видео DivX с защитой от копирования.

- Убедитесь, что домашний кинотеатр подключен к телевизору через разъем HDMI.
- Переключите телевизор на правильный источник HDMI.

Не удается загрузить видео с сетевого видеосервера.

- Убедитесь, что домашний кинотеатр подключен к телевизору через разъем HDMI.
- Убедитесь, что карта SD отформатирована, имеет достаточно памяти для загрузки видео и имеет тип SDHC класс 6.
- Убедитесь, что вы заплатили за видео, а срок аренды еще не закончился.
- Убедитесь в надежности сетевого соединения. Используйте проводное сетевое соединение (см. 'Проводное подключение' на стр. 18) или беспроводное сетевое соединение (см. 'Беспроводное соединение' на стр. 18).
- Для получения дополнительных сведений посетите веб-сайт видеобагазина.

Сеть

Беспроводная сеть испытывает помехи или не найдена.

- Убедитесь, что беспроводная сеть не испытывает помех от микроволновых печей, телефонов DECT или других устройств Wi-Fi, находящихся поблизости.
- Если беспроводная сеть не работает должным образом, попробуйте установить проводную сеть (см. 'Настройка проводной сети' на стр. 18).

12 Коды языков

Abkhazian	6566	Inupiaq	7375	Push-to	8083
Afar	6565	Irish	7165	Russian	8285
Afrikaans	6570	Íslenska	7383	Quechua	8185
Amharic	6577	Italiano	7384	Raeto-Romance	8277
Arabic	6582	Ivrit	7269	Romanian	8279
Armenian	7289	Japanese	7465	Rundi	8278
Assamese	6583	Javanese	7486	Samoan	8377
Avestan	6569	Kalaallisut	7576	Sango	8371
Aymara	6589	Kannada	7578	Sanskrit	8365
Azerhajian	6590	Kashmiri	7583	Sardinian	8367
Bahasa Melayu	7783	Kazakh	7575	Serbian	8382
Bashkir	6665	Kernewek	7587	Shona	8378
Belarusian	6669	Khmer	7577	Shqip	8381
Bengali	6678	Kinyarwanda	8287	Sindhi	8368
Bihari	6672	Kirghiz	7589	Sinhalese	8373
Bislama	6673	Komi	7586	Slovensky	8373
Bokmål, Norwegian	7866	Korean	7579	Slovenian	8376
Bosanski	6683	Kuanyama; Kwanyama	7574	Somali	8379
Brezhoneg	6682	Kurdish	7585	Sotho; Southern	8384
Bulgarian	6671	Lao	7679	South Ndebele	7882
Burmese	7789	Latina	7665	Sundanese	8385
Castellano, Español	6983	Latvian	7686	Suomi	7073
Catalán	6765	Letzburgesch;	7666	Swahili	8387
Chamorro	6772	Limburgan; Limburger	7673	Swati	8383
Chechen	6769	Lingala	7678	Svenska	8386
Chewa; Chichewa; Nyanja	7889	Lithuanian	7684	Tagalog	8476
中文	9072	Luxembourgish;	7666	Tahitian	8489
Chuang; Zhuang	9065	Macedonian	7775	Tajik	8471
Church Slavíc; Slavonic	6785	Malagasy	7771	Tamil	8465
Chuvash	6786	Magyar	7285	Tatar	8484
Corsican	6779	Malayalam	7776	Telugu	8469
Česky	6783	Maltese	7784	Thai	8472
Dansk	6865	Manx	7186	Tibetan	6679
Deutsch	6869	Maori	7773	Tigrinya	8473
Dzongkha	6890	Marathi	7782	Tonga (Tonga Islands)	8479
English	6978	Marshallese	7772	Tsonga	8483
Esperanto	6979	Moldavian	7779	Tswana	8478
Estonian	6984	Mongolian	7778	Türkçe	8482
Euskara	6985	Nauru	7865	Turkmen	8475
Ελληνικά	6976	Navaho; Navajo	7886	Twi	8487
Faroese	7079	Ndebele, North	7868	Uighur	8571
Français	7082	Ndebele, South	7882	Ukrainian	8575
Frysk	7089	Ndonga	7871	Urdu	8582
Fijian	7074	Nederlands	7876	Uzbek	8590
Gaelic; Scottish Gaelic	7168	Nepali	7869	Vietnamese	8673
Galleghan	7176	Norsk	7879	Volapuk	8679
Georgian	7565	Northern Sami	8369	Walloon	8765
Gikuyu; Kikuyu	7573	North Ndebele	7868	Welsh	6789
Guarani	7178	Norwegian Nynorsk;	7878	Wolof	8779
Gujarati	7185	Occitan; Provençal	7967	Xhosa	8872
Hausa	7265	Old Bulgarian; Old Slavonic	6785	Yiddish	8973
Herero	7290	Oriya	7982	Yoruba	8979
Hindi	7273	Oromo	7977	Zulu	9085
Hiri Motu	7279	Ossetian; Ossetic	7983		
Hrwatski	6779	Pali	8073		
Ido	7379	Panjabi	8065		
Interlingua (International)	7365	Persian	7065		
Interlingue	7365	Polski	8076		
Inuktitut	7385	Português	8084		

13 Указатель

2	
2D-видео	22

3	
3D	
3D-видео	21
правила безопасности для формата 3D	8
режим воспроизведения 3D-дисков в формате 2D	22

B	
BD-Live	
BD-Live (USB)	23
BD-Live (карта памяти SD)	24
отключить	24
очистка памяти	24
устранение неисправностей	50
Blu-ray	21
Bonus View	23

D	
DivX	
код VOD	25
набор символов	26
субтитры	26
DLNA	32

E	
EasyLink (HDMI-CEC)	
включение режима ожидания одним касанием	38
запуск воспроизведения одним нажатием	38
кнопки управления	11
отображение аудиовходов	39
управление аудиосистемой	38

F	
FM-антенна	14

H	
HDMI	
Deep Color	40
аудио	40
видео	40
ТВ (HDMI ARC)	14
HDMI-CEC	37

I	
iPhone	
использование iPhone в качестве пульта ДУ	31
обзор диска или устройства USB с помощью iPhone	32
iPod и iPhone	
видео и слайд-шоу	30
док-станция Philips	14
музыка	30
подключение iPod или iPhone к док-станции	30

M	
Macintosh Twonky Media	33, 35
MP3	
воспроизведение	29
разъем	13

N	
Net TV	
доступ	36
интернет-видеосерверы	37
очистка истории просмотров	36
просмотр страницы Net TV	36
расположение	36

P	
Philips Easylink	37

R	
RMVB или RM	
воспроизведение	21
набор символов	26
субтитры	26

U	
USB	
формат	47

И	
извлечение диска	9
изображение	
масштабирование	28
опции	28
параметры	27
повернуть	28
слайд-шоу	28
устранение неисправностей	49
индикаторная панель	9
инструкции	4
Интернет	
BD-Live	23
интернет-видеосерверы	37
обновление программного обеспечения	
для домашнего кинотеатра	43
подключение к	17
интернет-видеосерверы	
прокат и воспроизведение видео	37
устранение неисправностей	50
форматирование карты памяти microSD	37
Интернет-телевидение	
доступ	36
интернет-видеосерверы	37
очистка истории просмотра	36
просмотр страницы Net TV	36
расположение	36

Э	
элемент управления	
EasyLink (HDMI-CEC)	11
воспроизведение диска	22
запоминающее устройство USB	25
ограничение на просмотр	42
основное устройство	9
радио	29
энергия	
автоматический переход в режим	
ожидания	42
заставка	43
таймер отключения	42
яркость	43

З	
заводские установки	43
заголовки	27
закрытие отделения для диска	9
запоминающее USB-устройство	
воспроизведение	25
кнопки управления	25
обновление программного обеспечения	
для домашнего кинотеатра	44

опции	27
характеристики	47
запуск воспроизведения одним нажатием	38
заставка	43
звук	
высокие частоты	21
звук Surround	20
низкие частоты	21
режим	20
синхронизация изображения и звука	22
устранение неисправностей	49
эквалайзер	21

Р	
радио	
FM-антенна	14
кнопки управления	29
настройка станций	29
прослушивание радио	29
характеристики	47
шкала настройки радио	29
разъемы	
разъемы на задней панели - левая сторона	
13	
разъемы на задней панели - правая	
сторона	14
разъемы на задней панели - центр	14
разъемы на передней панели	13
разъемы на передней панели	13
режим ожидания	42
руководство пользователя	
загрузка	2
обновление	3
перемещение	2
чтение	2

Б	
беспроводная сеть	
Wi-Fi	18
беспроводное соединение	18
параметры	19
приемное устройство Wi-Fi	18
беспроводные динамики	12

В	
видео	
HDMI deep color	40
видео и слайд-шоу	30
код VOD для DivX	25
опции	27
параметры изображения	39

потоковое видео	37
просмотр 3D	21
разрешение изображения	40
синхронизация изображения и звука	22
видео на прокат	
интернет-видеосерверы	37
устранение неисправностей	50
форматирование карты памяти microSD	37
видео по запросу	
интернет-видеосерверы	37
форматирование карты памяти microSD	37
видеоформаты	47
включение режима ожидания одним касанием	38
включить	
BD-Live	24
HDMI-CEC	37
автоматический переход в режим ожидания	42
заставка	43
предустановленный звуковой режим	40
функция автоматического смещения субтитров	40
воспроизведение	
DivX	25
iPod и iPhone	30
MP3	29
USB	24
диски	21
потоковое видео	37
радио	47
с ПК	35
слайд-шоу	28
устранение неисправностей	50
файлы RMVB или RM	21
время поиска	27
высокие частоты	21

Д

динамики	
беспроводная связь	12
динамики 5.1	11
звук Surround	20
калибровка	12
настройка вручную	12
подключение	12
положение	11
характеристики	47
диски	
2D-видео	22
3D-видео	21
BD-Live	23
Bonus View	23

DivX	25
аудио	27
воспроизведение	21
время поиска	27
заголовки	27
извлечение диска	9
изображение	28
картинка в картинке	23
кнопки управления	22
опции	27
режим воспроизведения 3D-дисков в формате 2D	22
синхронизация изображения и звука	22
субтитры	41
язык аудио	41
язык меню	41
дополнительные	
версия программного обеспечения	43
восстановление настроек по умолчанию	43
защита BD-Live	24
обновление ПО	43
улучшенное звучание	40
дополнительные настройки	
автоматический переход в режим ожидания	42
аудио	40
заставка	43
изменить пароль	42
индикаторная панель	43
меню диска	41
ограничение на просмотр	42
субтитры	41
таймер отключения	42
функция автоматического смещения субтитров	40
язык меню	41

Ф

форматирование карты памяти microSD	37
-------------------------------------	----

Ч

Часто задаваемые вопросы	4
--------------------------	---

Ю

юридическая информация	5
------------------------	---

Х

характеристики	45
характеристики изделия	45

А	
автоматический переход в режим ожидания	42
аудио	
HDMI аудио	40
заключительная обработка	40
настройка динамиков	12
ночной режим	41
опции	27
параметры	40
предустановленные режимы	20
установка соответствия входов	39
форматы	45
характеристики	47
язык	41
аудиоформаты	45

Ш	
шкала настройки радио	29

Я	
язык	
2-й язык аудио	23
2-й язык субтитров	23
аудио	41
коды языков	52
меню диска	41
субтитры	41
экранное меню	41
язык аудио	41
яркость	43

У	
управление аудиосистемой	38
усилитель	47
устранение неисправностей	
воспроизведение	50
звук	49
изображение	49
основное устройство	49
серийный номер	4
сеть	51
соединение	49
уход	
здоровье	8
окружающая среда	8
продукт	8

Н	
набор символов	26
настройка динамиков	
параметры	40
предустановленные режимы	20
настройка динамиков вручную	12
низкие частоты	21
ночной режим	41

К	
калибровка динамиков	
вручную	12
карта памяти SD	37
картинка в картинке	
2-й язык аудио	23
2-й язык субтитров	23
код VOD для DivX	25
коды регионов	45
компьютер	
DLNA	32
караоке	32
подключение к программному обеспечению медиасервера	17
33	
компьютерная сеть	17

М	
медиаформаты	45
микрофон	13
мультимедийный контент	
из интернет-магазинов	36
с диска	21
с запоминающего устройства USB	24
с ПК	32

О	
обзор	
Net TV	36
диск	22
запоминающее устройство USB	24
из iPhone	32
из iPod	30
интернет-видеосерверы	37
ПК	32
обзор	
HDMI-CEC	37
Net TV	36
интернет-видеосерверы	37
настройка динамиков	12
обзор содержимого на компьютере	32
основное устройство	9

параметры	39
пульт дистанционного управления	9, 9
разъемы	13
обновление программного обеспечения	
из сети	43
проверка текущей версии	43
с запоминающего USB-устройства	44
электронное руководство пользователя	3
ограничение на просмотр	
ограничения	42
пароль	42
ограничения	42
опции	
аудио	27
видео	27
изображение	28
основное устройство	
обзор	9
устранение неисправностей	49
характеристики	47
отключить	
BD-Live	24
HDMI-CEC	37
заключительная обработка аудиосигнала	40
открытие отделения для диска	9
отображение аудиовходов	39

Т	
таймер отключения	42
техника безопасности	
использование продукта	7
просмотр 3D	8
утилизация	8
товарные знаки	5

С	
сабвуфер	
характеристики	47
сеть	
Wi-Fi	18
беспроводное соединение	18
домашняя сеть	17
обновление программного обеспечения	
для домашнего кинотеатра	43
параметры	17
присвоение имени устройству	19
проводное подключение	18
устранение неисправностей	51
синхронизация изображения и звука	22
слайд-шоу	
анимация	28
изображение	28

музыкальный	28
продолжительность	28
Справка	
обновление	3
перемещение	2
чтение	2
субтитры	
набор символов	26
положение	40
язык	41

П	
параметры	
3D-видео	40
HDMI аудио	40
HDMI видео	40
HDMI-CEC	37
аудио	40
видео	39
восстановить	43
заставка	43
изображение	39
ограничение на просмотр	
ограничения	42
пароль	42
ограничения	42
пароль	42
питание	42
по умолчанию	43
разрешение	40
режим ожидания	42
таймер отключения	42
функция автоматического смещения	
субтитров	40
язык диска	41
язык меню	41
язык субтитров	41
параметры аудио	27
параметры видео	27
параметры изображений	28
параметры питания	
заставка	43
режим ожидания	42
таймер отключения	42
яркость	43
пароль	42
переработка	8
ПК	
DLNA	32
подключение к	17
программное обеспечение медиасервера	33
повтор	27

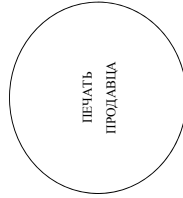
ПОДКЛЮЧЕНИЕ	
аудио (аналоговый кабель)	17
аудио (коаксиальный кабель - цифровой)	17
аудио (оптический кабель - цифровой)	16
аудио с телевизора или других устройств	16
беспроводные динамики	12
динамики	12
домашняя сеть	17
к Интернету	17
компьютер	32
ПК	32
ТВ (HDMI ARC)	14
ТВ (HDMI)	15
ТВ (композитный)	16
подключение iPod или iPhone к док-станции	
30	
положение	
положение	11
разъемы	13
субтитры	41
проводная сеть	
параметры	18
проводное подключение	18
программное обеспечение	
обновление	43
проверка текущей версии	43
электронное руководство пользователя	3
программное обеспечение медиасервера	33
программное обеспечение с открытым исходным кодом	5
Проигрыватель Microsoft Windows Media Player 11	33
Проигрыватель Windows Media Player 12	34
пульт дистанционного управления	
обзор	9
элементы питания	48

ГАРАНТИЙНЫЙ ТАЛОН

PHILIPS

Место для приклепления
кассового и товарного чеков

Модель:	<i>Заполнение обязательно</i>
Серийный номер:	<i>Заполнение обязательно</i>
Дата продажи:	<i>Заполнение обязательно</i>
ПРОДАВЕЦ:	
Название торговой организации:	<i>Заполнение обязательно</i>
Телефон торговой организации:	<i>Заполнение обязательно</i>
Адрес и E-mail:	<i>Заполнение желательно</i>



Изделие получил в исправном состоянии.

С условиями гарантии ознакомлен и согласен.
Всё изложенное в инструкции по эксплуатации и гарантийном талоне
обязуюсь выполнять и гарантирую выполнение всеми пользователями изделия.

(подпись покупателя)

(ФИО покупателя)

Внимание! Требуется полное заполнения гарантийного талона продавцом!

Гарантийный талон недействителен при его неправильном или неполном заполнении, без печати продавца и подписи покупателя. Кассовый и товарный чеки о покупке должны быть прикреплены к настоящему гарантийному талону.

Дополнение к инструкции пользователя

Уважаемый Потребитель! Благодарим Вас за покупку изделия Филипс

При покупке изделия, убедительно просим проверить правильность заполнения гарантийного талона. Серийный номер и наименование модели приобретенного Вами изделия должны быть идентичны записи в гарантийном талоне. Не допускается внесения в талон каких-либо изменений, исправлений. В случае неправильного или неполного заполнения гарантийного талона, а если чек не был приклеен к гарантийному талону при покупке Вами изделия – немедленно обратиться к продавцу.

Изделие представляет собой технически сложный товар. При бережном и внимательном отношении и использовании его в соответствии с правилами эксплуатации оно будет надежно служить Вам долгие годы. В ходе эксплуатации изделия не допускайте механических повреждений изделия, попадания внутрь посторонних предметов, жидкостей, насекомых и пр., в течение всего срока службы следите за сохранностью полной идентификационной информации с наименованием модели и серийного номера на изделии. Во избежание возможных неполадочных сохраните в течение всего срока службы документы, прилагаемые к изделию при его продаже (данный гарантийный талон, товарный и кассовый чеки, накладные, инструкцию пользователя и иные документы). Если в процессе эксплуатации Вы обнаружите, что параметры работы изделия отличаются от изложенных в инструкции пользователя, обратитесь пожалуйста за консультацией в Информационный Центр. Изготовлено под контролем "Philips Consumer Lifestyle BV", Туссеншенен 4, 9206 АД, Драхтен, Нидерланды. Импортёр: ООО "Филипс", РФ, 119048 г. Москва, ул. Усачева, д. 35А (в случае импортёрской продукции). Если купленное Вами изделие требует специальной установки и подключения, рекомендуем обратиться в организацию, специализировавшуюся на оказании такого рода услуг. Лично (компания), осуществляющая Вам установку, несет ответственность за правильность проведенной работы. Помогите, квалифицированная установка и подключение изделия существуют для его дальнейшего правильного функционирования и гарантийного обслуживания.

Сроки и условия гарантии:

Наименование Изделия	Срок гарантии	Срок службы
Телевизоры, домашние медиацентры	1 год	5 лет
Стационарные аудио и видеосистемы, переносные и автоматизированные медиацентры и усилители	1 год	3 года
Портативные устройства, носимые проигрыватели, диктофоны, фотоаппараты, компьютерная периферия, автомобильная акустика, индивидуальные приемопередающие устройства, обучаемые пульты ДУ	1 год	1 год
Товары по уходу за кожей	2 года	2 года

Настоящие условия гарантии распространяются только на изделия, имеющие полную идентификационную информацию, приобретенные и используемые исключительно для личных, семейных, домашних и иных нужд, не связанных с осуществлением предпринимательской деятельности.

Гарантийное обслуживание не распространяется на изделия, недостатки которых возникли вследствие:

- Нарушения Потребителем правил эксплуатации, хранения или транспортировки товара;
- Действий третьих лиц:
 - ремонта неуполномоченными лицами;
 - внесения не санкционированных изготовителем конструктивных или схемотехнических изменений и изменений программного обеспечения
 - отключения от Государственных Технических Стандартов (ГОСТов) и норм питающих, телекоммуникационных и кабельных сетей;
 - неправильной установки и подключения изделия;
 - подключения изделия к другому изделию/товару в необесточенном состоянии (любые соединения должны осуществляться только после отключения всех соединяемых изделий/товаров от питающей сети).
- Действия непреодолимой силы (стихия, пожар, молния и т.п.);

Гарантию не распространяется также на расходные материалы и аксессуары, включая, но не ограничиваясь: элементы питания (батарейки), наушники, чехлы, соединительные кабели и пр. Дату изготовления изделия Вы можете определить по серийному номеру (xxxxTГННxxxxx), где ТГ – год, НН номер недели, а х – любой символ. Пример расшифровки серийного номера: A1021025123456 – дата изготовления 25 недели 2010 года. В случае затруднений при определении даты изготовления обратитесь пожалуйста в Информационный Центр.

**Любую информацию об изделии, расположении сервисных центров и о сервисном обслуживании
Вы можете получить в Информационном Центре:**

**Телефон: (495) 961-1111 или 8 800 200-0880 (бесплатный звонок по России)
Время работы: с 9-00 до 21-00 (ежедневно, время московское)**

Интернет: www.philips.ru