

Register your product and get support at
www.philips.com/welcome

HTS9140



EN User manual

HI उपयोगकर्ता पुस्तिका

RU Руководство пользователя

UK Посібник користувача

PHILIPS

Содержание

1 Уведомление	2	Обзор в службе Net TV	17
Авторские права	2	Прослушивание радио	18
О прогрессивной развертке	2	Воспроизведение аудио с телевизора или других устройств	18
Поддержка стандартов	2	Воспроизведение с MP3-плеера	18
Программное обеспечение с открытым исходным кодом	2	Воспроизведение с устройств iPod или iPhone	18
Товарные знаки	2	Использование Philips Easylink	19
<hr/>			
2 Важная информация!	4	6 Изменение параметров	20
Техника безопасности	4	Доступ в меню настроек	20
Обслуживание устройства	5	Изменение параметров видео	20
Утилизация отработавшего изделия и старых аккумуляторов	5	Изменение настроек аудио	20
<hr/>			
3 Домашний кинотеатр	5	Настройка сети	21
Основное устройство	5	Установка EasyLink	21
Пульт дистанционного управления	6	Измените пользовательские настройки	21
<hr/>			
4 Подключение домашнего кинотеатра	7	Измените дополнительные настройки	22
Разъемы	7	<hr/>	
Подключение к телевизору	8	7 Обновление программного обеспечения	23
Подключение аудио с телевизора или других устройств	9	Проверка версии ПО	23
Подключение к компьютерной сети и Интернету	10	Обновление ПО через Интернет	23
Подключение адаптера Wi-Fi USB	11	Обновление ПО с USB-устройства	23
<hr/>			
5 Использование домашнего кинотеатра	11	8 Характеристики изделия	24
Перед началом работы	11	<hr/>	
Доступ к основному меню	11	9 Устранение неполадок	25
Выбор режима звука	12	<hr/>	
Воспроизведение диска	13	10 Указатель	27
Использование функции Bonus View на дисках Blu-ray	14	<hr/>	
Использование BD-Live на дисках Blu-ray	14	<hr/>	
воспроизведение с запоминающего USB- устройства	14	<hr/>	
Дополнительные функции воспроизведения для диска или USB	15	<hr/>	
Воспроизведение с ПК (подключение к сети DLNA)	16	<hr/>	

1 Уведомление

Авторские права



В данном изделии используется технология защиты авторских прав, защищенная некоторыми патентами США и другими правами на интеллектуальную собственность. Использование технологии защиты авторских прав должно быть одобрено корпорацией Rovi Corporation и предназначено для домашнего и другого ограниченного просмотра, если корпорация Rovi Corporation не дает разрешения на другое ее использование. Разборка или реконструирование изделия запрещены.

О прогрессивной развертке

Потребители должны обратить особое внимание на то, что не все телевизоры высокой четкости полностью совместимы с данным плеером. Это может привести к искажению изображения. В случае возникновения проблем с прогрессивной разверткой 525 или 625 советуем переключить устройство на стандартное разрешение. По вопросам совместимости телевизора с моделями DVD-плеера 525p и 625p, обращайтесь в службу поддержки.

Поддержка стандартов



Данное изделие соответствует основным требованиям и другим соответствующим положениям директив 2006/95/EC (Директива по низковольтным устройствам) и 2004/108/EC (Директивы по EMC).

Программное обеспечение с открытым исходным кодом

Компания Philips Electronics Singapore Pte Ltd предлагает предоставить по запросу копию соответствующего полного исходного кода для пакетов защищенного авторским правом программного обеспечения с открытым кодом, которое используется в настоящем изделии и в отношении которого согласно соответствующим лицензиям отправляется такой запрос. Настоящее предложение действительно в течение трех лет после приобретения изделия для всех лиц, получивших эту информацию. Для получения исходного кода обратитесь по адресу: open.source@philips.com. Если вы предпочитаете не использовать электронную почту или вы не получили подтверждения получения в течение недели после отправки письма на указанный электронный адрес, обращайтесь по адресу: "Open Source Team, Philips Intellectual Property & Standards, P.O. Box 220, 5600 AE Eindhoven, The Netherlands". Если вы не получили своевременного подтверждения относительно вашего письма, обратитесь по адресу электронной почты, указанному выше. Тексты лицензий и официальных заявлений для программного обеспечения с открытым кодом, используемого в настоящем изделии, приведены в отдельном буклете.

Товарные знаки



BONUSVIEW™

BD LIVE и BONUSVIEW являются товарными знаками группы компаний Blu-ray Disc Association.



Java и другие товарные знаки и логотипы Java являются товарными знаками или зарегистрированными товарными знаками Sun Microsystems, Inc. в США и/или других странах.



Логотипы AVCHD и AVCHD являются товарными знаками компаний Matsushita Electric Industrial Co., Ltd и Sony Corporation.

x.v.Colour

x.v.Colour является товарным знаком компании Sony Corporation.



DLNA®, логотип DLNA и DNLA CERTIFIED® являются товарными знаками, знаками обслуживания или сертификационными знаками Digital Living Network Alliance.



Изготовлено по лицензии согласно патентам США: 5,451,942; 5,956,674; 5,974,380; 5,978,762; 6,226,616; 6,487,535; 7,392,195; 7,272,567; 7,333,929; 7,212,872 и другим патентам, выданным и оформляемым в настоящее время в США и других странах. DTS и Symbol являются зарегистрированными товарными знаками, а DTS-HD, DTS-HD Master Audio | Essential и DTS являются логотипами и товарными знаками DTS, Inc. Продукт поставляется вместе с программным обеспечением. © DTS, Inc. Все права защищены.



Изготовлено по лицензии Dolby Laboratories. Dolby, Pro Logic и символ двойного D являются торговыми марками компании Dolby Laboratories.



DivX® и DivX Ultra® являются зарегистрированными торговыми знаками компании DivX, Inc. и используются по лицензии.

Сертификация DivX Ultra® для поддержки® дополнительных функций и

изображения превосходного качества при воспроизведении видео DivX.

О ФОРМАТЕ ВИДЕО DIVX. DivX® — это формат цифрового видео, созданный компанией DivX, Inc. Это устройство, официально сертифицированное по стандарту DivX, позволяет воспроизводить видео DivX. Посетите веб-сайт www.divx.com для получения более подробных сведений и программных средств для преобразования файлов в DivX-видео.

ОБ УСЛУГЕ DIVX VIDEO-ON-DEMAND. Это устройство, сертифицированное® по стандарту DivX®, должно быть зарегистрировано для воспроизведения содержимого DivX Video-on-Demand (VOD). Для создания кода регистрации найдите раздел DivX VOD в меню настройки устройства. Перейдите на веб-сайт vod.divx.com с помощью данного кода для выполнения процедуры регистрации и получения дополнительных сведений о DivX VOD.



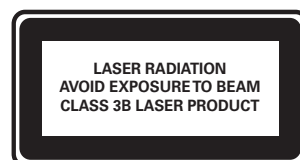
Windows Media и логотип Windows являются товарными знаками или зарегистрированными товарными знаками корпорации Microsoft в США и/или других странах.



HDMI и логотип HDMI, а также High-Definition Multimedia Interface (HDMI) являются товарными знаками или зарегистрированными товарными знаками HDMI licensing LLC.



Логотипы USB-IF являются товарными знаками компании Universal Serial Bus Implementers Forum Inc.



2 Важная информация!

Перед включением домашнего кинотеатра ознакомьтесь со всеми инструкциями. Гарантия не распространяется на повреждения, вызванные несоблюдением инструкции.

Техника безопасности

Риск короткого замыкания или возгорания!

- Не подвергайте домашний кинотеатр и дополнительные устройства воздействию дождя или воды. Никогда не размещайте рядом с домашним кинотеатром сосуды с жидкостью, например, вазы. В случае попадания жидкости на поверхность или внутрь домашнего кинотеатра немедленно отключите его от электросети. Обратитесь в центр поддержки потребителей Philips для проверки телевизора перед его дальнейшим использованием.
- Не помещайте домашний кинотеатр и дополнительные устройства вблизи источников открытого пламени или других источников тепла, в том числе избегайте воздействия прямых солнечных лучей.
- Никогда не вставляйте посторонние предметы в вентиляционные разъемы и другие отверстия домашнего кинотеатра.
- Если шнур питания или штепсель прибора используются для отключения домашнего кинотеатра, доступ к ним должен оставаться свободным.
- Во время грозы отключайте домашний кинотеатр от электросети.
- При отключении источника питания всегда извлекайте вилку из розетки электросети; не тяните шнур.

Риск короткого замыкания или возгорания!

- Перед подключением домашнего кинотеатра к электросети убедитесь, что напряжение источника питания соответствует напряжению, указанному на задней или нижней панели изделия. Не подключайте домашний кинотеатр к источнику питания, если параметры электросети отличаются.

Риск повреждения домашнего кинотеатра!

- При монтаже домашнего кинотеатра на стене: используйте только прилагаемый кронштейн для настенного крепления. Стена для крепления домашнего кинотеатра должна быть достаточно прочной, чтобы выдержать вес изделия и кронштейна. Компания Koninklijke Philips Electronics N.V. не несет ответственности за неправильно выполненный монтаж, повлекший несчастный случай или травму.
- Для динамиков с подставками: используйте только прилагаемые динамики. Надежно закрепите динамики на подставках. Поместите собранные подставки на плоскую, выровненную поверхность, которая способна выдержать вес динамика и подставки.
- Не устанавливайте изделие или другие предметы на шнуры питания или электрические приборы.
- После транспортировки изделия при температуре ниже 5° C удалите упаковку и подождите, пока его температура достигнет комнатной, а затем подключите домашний кинотеатр к розетке электросети.
- Видимое и невидимое лазерное излучение при открытой крышке. Избегайте воздействия излучения.
- Запрещается прикасаться к оптическим линзам диска внутри отделения для диска.

Риск перегрева!

- Никогда не устанавливайте изделие в ограниченном пространстве. Для обеспечения вентиляции оставляйте вокруг домашнего кинотеатра не менее 10 см свободного пространства. Убедитесь, что занавески или другие объекты не закрывают вентиляционные отверстия домашнего кинотеатра.

Вероятность загрязнения!

- Не устанавливайте одновременно батареи разных типов (старые и новые; угольные и щелочные и т.п.).
- При разрядке батарей или в случае длительного простоя домашнего кинотеатра батареи необходимо извлечь.
- Батареи содержат химические вещества и должны быть утилизированы в соответствии с установленными правилами.

Обслуживание устройства

- Не помещайте в отделение для дисков другие предметы.
- Не помещайте в отделение для дисков деформированные диски или диски с трещинами.
- Если домашний кинотеатр не используется в течение продолжительного времени, извлеките диски из отделения для дисков.
- Для очистки домашнего кинотеатра используйте только микроволоконный материал.

Утилизация отработавшего изделия и старых аккумуляторов



Данное изделие сконструировано и изготовлено из высококачественных материалов и компонентов, которые подлежат переработке и вторичному использованию.



Маркировка символом перечеркнутого мусорного бака означает, что данное изделие подпадает под действие директивы Европейского Совета 2002/96/ЕС Узнайте о правилах местного законодательства по отдельной утилизации электротехнических и электронных изделий.

Действуйте в соответствии с местными правилами и не выбрасывайте отработавшее изделие вместе с бытовыми отходами.

Правильная утилизация отслужившего оборудования поможет предотвратить возможное вредное воздействие на окружающую среду и здоровье человека.



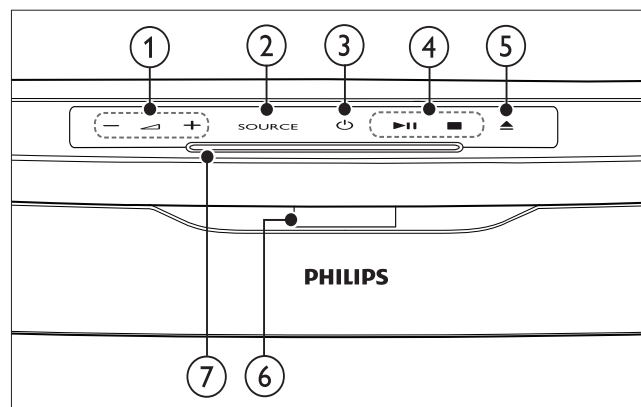
В изделии содержатся элементы питания, которые подпадают под действие директивы 2006/66/ЕС и не могут быть утилизированы вместе с бытовым мусором.

Ознакомьтесь с местными правилами утилизации элементов питания. Правильная утилизация поможет предотвратить вредное воздействие на окружающую среду и здоровье человека.

3 Домашний кинотеатр

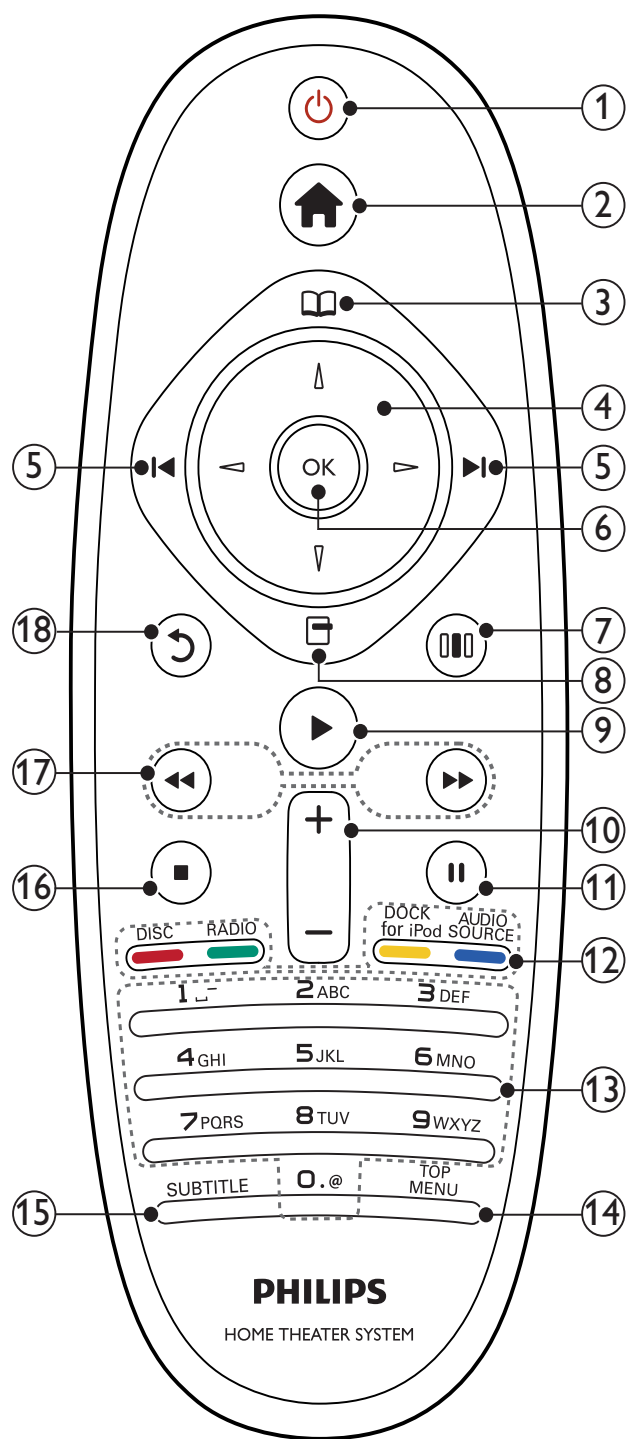
Поздравляем с покупкой и приветствуем вас в клубе Philips! Чтобы воспользоваться всеми преимуществами поддержки Philips, зарегистрируйте домашний кинотеатр на веб-сайте www.philips.com/welcome.

Основное устройство



- ① **▲ +/- (Громкость)**
Регулировка громкости.
- ② **SOURCE**
Выбор медиафайла для воспроизведения или аудиисточника.
- ③ **⏻ (Режима ожидания включен)**
Включение системы домашнего кинотеатра или переключение в режим ожидания.
- ④ **Кнопки управления воспроизведением**
Управление воспроизведением.
- ⑤ **▲ (Извлечь)**
Извлечение диска из устройства.
- ⑥ **Дисплей**
- ⑦ **Отделение для диска**

Пульт дистанционного управления



- ① **⏻ (Режима ожидания включен)**
- Включение домашнего кинотеатра или переключение его в режим ожидания.
 - При включенной функции EasyLink нажмите и удерживайте данную кнопку не менее трех секунд, чтобы переключить в режим ожидания все устройства с поддержкой HDMI.

- ② **🏠 (Дом)**
Доступ к основному меню.
- ③ **📖 (Меню диска)**
Доступ или выход из меню диска.
- ④ **Кнопки перемещения**
- Перемещение по меню.
 - В режиме радио: нажмите кнопку влево или вправо, чтобы начать автоматический поиск радиостанций.
- ⑤ **⏪ / ⏩ (Предыдущий/Следующий)**
- Переход к предыдущей или следующей дорожке, разделу или файлу.
 - В режиме радио: выбор сохраненной радиостанции.
- ⑥ **OK**
Подтверждение ввода или выбора.
- ⑦ **🔊 (Параметры звука)**
Вход или выход из меню параметров настройки звука.
- ⑧ **📁 (Параметры)**
- Вход в меню дополнительных параметров воспроизведения во время воспроизведения.
 - Программирование радиостанций в режиме радио.
- ⑨ **▶ (Воспроизведение)**
Приостановка или возобновление воспроизведения.
- ⑩ **+/- (Громкость)**
Регулировка громкости.
- ⑪ **⏸ (Пауза)**
Приостановка воспроизведения.
- ⑫ **Кнопки Source / Цветные кнопки**
- Диски Blu-ray: Выбор задач или параметров.
 - **AUDIO SOURCE**: Выбор источника аудиовхода.
 - **DOCK for iPod**: Переключение на док-станцию Philips для iPod/iPhone.
 - **RADIO**: Переключение в режим FM-радио.
 - **DISC**: Переход к диску.

- ⑬ **Алфавитно-цифровые кнопки**
Ввод цифр или букв (аналогично набору SMS).
- ⑭ **TOP MENU**
Вход в главное меню видеодиска.
- ⑮ **SUBTITLE**
Выбор языка субтитров для видео.
- ⑯ **■ (Стоп)**
 - Остановка воспроизведения.
 - Нажмите и удерживайте, чтобы извлечь диск или открыть отделение для диска.
 - В режиме радио удаляет предустановленную радиостанцию.
- ⑰ **◀◀ / ▶▶ (Быстрая перемотка назад/Быстрая перемотка вперед)**
Быстрый переход назад или вперед. Последовательно нажимайте для изменения скорости поиска.
- ⑱ **↶ (Назад)**
Возврат к предыдущему экрану меню.

4 Подключение домашнего кинотеатра

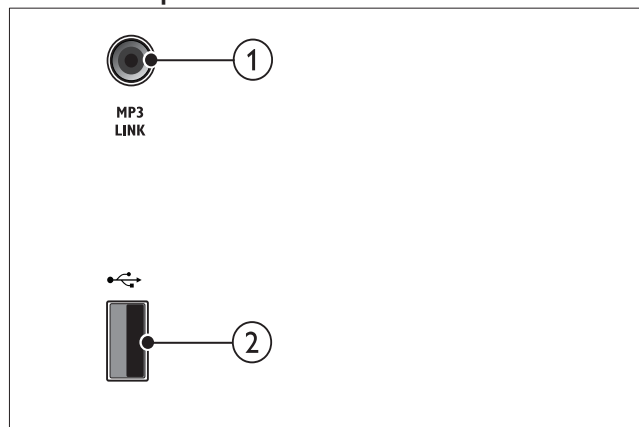
Информация в этом разделе поможет вам подключить домашний кинотеатр к телевизору и другим устройствам. Основные подключения для домашнего кинотеатра и дополнительных устройств описаны в кратком руководстве. Интерактивное руководство см. на веб-сайте www.connectivityguide.philips.com.

Примечание

- Идентификационные данные и сведения о требованиях к электропитанию указаны на задней или нижней панели устройства.
- Перед выполнением или изменением каких-либо подключений убедитесь, что все устройства отключены от розетки электросети.

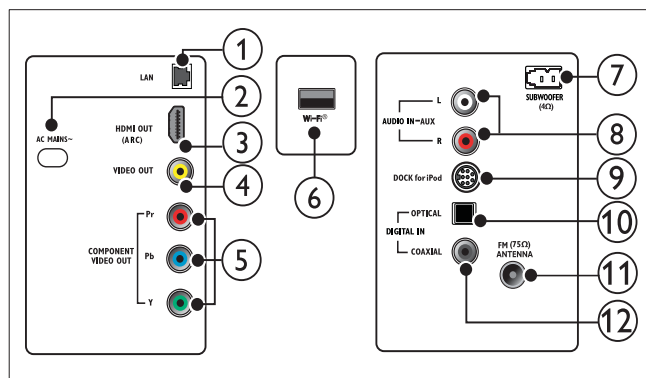
Разъемы

Боковые разъемы



- ① **MP3 LINK**
Аудиовход от MP3-плеера.
- ② **USB**
Аудио-, видеовход или вход для воспроизведения изображений с запоминающего USBустройства.

Задние разъемы



- ① **LAN**
Подключение к входу LAN широкополосного модема или маршрутизатора.
- ② **AC MAINS~**
Подключение к источнику питания.
- ③ **HDMI OUT (ARC)**
Подключение к входу HDMI на телевизоре.
- ④ **VIDEO OUT**
Подключение к композитному видеовыходу на телевизоре.
- ⑤ **COMPONENT VIDEO OUT**
Подключение к компонентному видеовыходу на телевизоре.
- ⑥ **Wi-Fi®**
Подключение к адаптеру Wi-Fi USB. (Модель: Philips WUB1110, продается отдельно.)
- ⑦ **SUBWOOFER**
Подключение к прилагаемому сабвуферу.
- ⑧ **AUDIO IN-AUX**
Подключение аналоговому аудиовыходу на телевизоре или аналоговом устройстве.
- ⑨ **DOCK for iPod**
Соединение с док-станцией Philips для iPod/iPhone. (модель: Philips DCK3060, продается отдельно.)
- ⑩ **DIGITAL IN-OPTICAL**
Подключение к коаксиальному аудиовыходу телевизора или к цифровому устройству.
- ⑪ **ANTENNA FM (75 Ω)**
Вход сигнала от антенны, кабеля или спутника.
- ⑫ **DIGITAL IN-COAXIAL**
Подключение к коаксиальному аудиовыходу телевизора или к цифровому устройству.

Подключение к телевизору

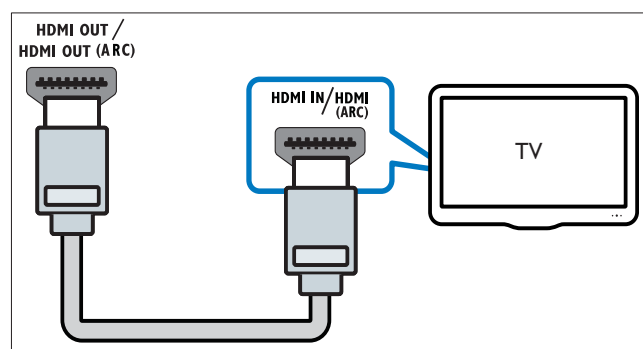
Подключите домашний кинотеатр непосредственно к телевизору через один из следующих разъемов (от самого высокого до стандартного качества).

- ① HDMI
- ② Компонентный видеоразъем
- ③ Композитный видеоразъем

Вариант 1. Подключение к телевизору через разъем HDMI.

Примечание

- Разъем HDMI телевизора может быть обозначен **HDMI IN** или **HDMI ARC**.
- Если телевизор поддерживает Обратный аудиоканал HDMI (ARC), можно использовать его для вывода цифрового аудиосигнала на домашний кинотеатр.
- Если для HDTV предусмотрен разъем DVI, выполните подключение с помощью адаптера HDMI/DVI.
- Если телевизор поддерживает функцию EasyLink HDMI CEC, возможно управление домашним кинотеатром и телевизором с помощью одного пульта ДУ (см. 'Использование Philips Easylink' на стр. 19).

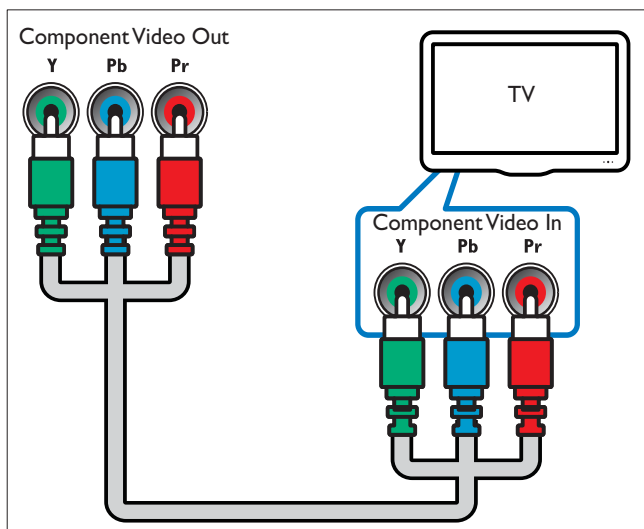


Вариант 2. Подключение к телевизору через разъем YPbPr (компонентное видео).

Примечание

- Компонентный видеокабель или разъем могут быть обозначены как **Y Cb Cr** или **YUV**.

(Кабель не входит в комплект.)

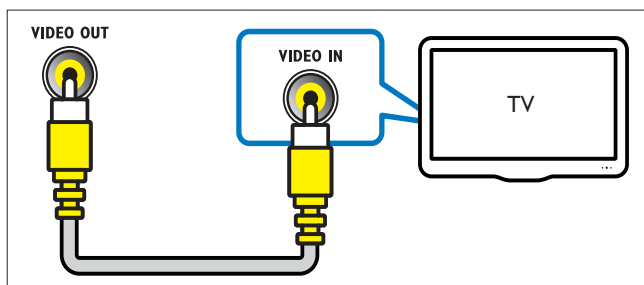


Вариант 3. Подключение к телевизору через композитный видеоразъем (CVBS).

Примечание

- Композитный видеокабель или разъем могут быть обозначены как **AV IN**, **VIDEO IN**, **COMPOSITE** или **BASEBAND**.

(Кабель не входит в комплект.)



Подключение аудио с телевизора или других устройств

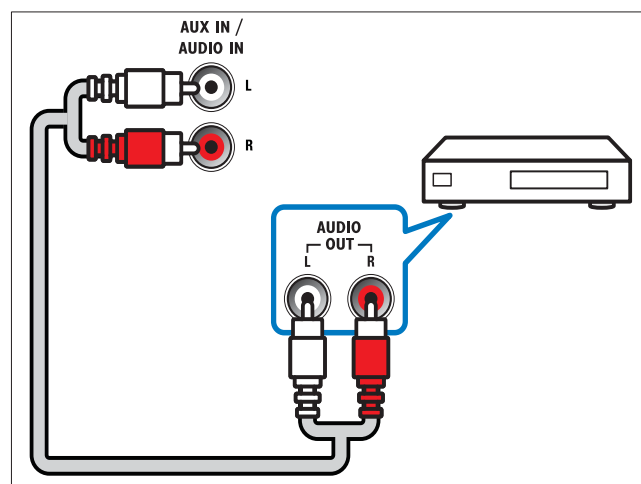
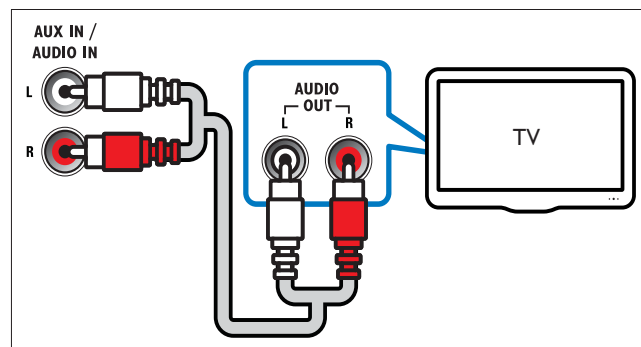
С помощью домашнего кинотеатра доступно воспроизведение аудио с телевизора или других устройств, например кабельной приставки. Доступны следующие разъемы.

Совет

- Несколько раз нажмите **AUDIO SOURCE**, чтобы выбрать аудиовыход для подключения.

Вариант 1. Подключение аудио с помощью кабелей аналогового аудио.

(Кабель не входит в комплект.)

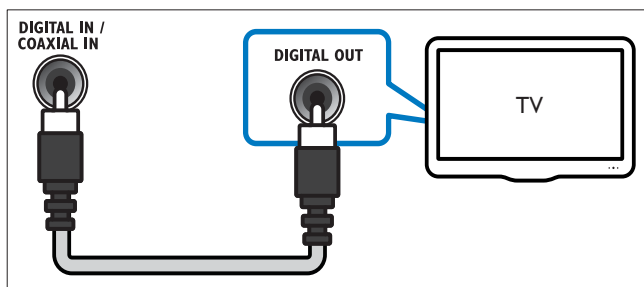


Вариант 2. Подключение аудио с помощью коаксиального кабеля.

Примечание

- Цифровой коаксиальный кабель или разъем могут быть обозначены как **COAXIAL / DIGITAL OUT** или **SPDIF OUT**.

(Кабель не входит в комплект.)

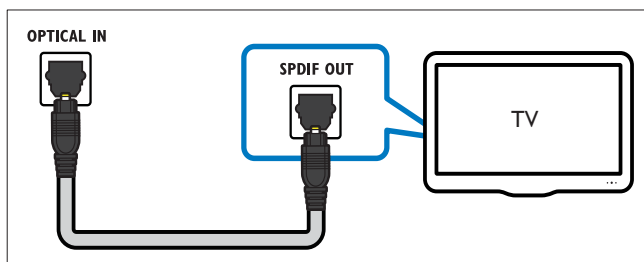


Вариант 3. Подключение аудио с помощью цифрового оптического кабеля.

Примечание

- Цифровой оптический кабель или разъем могут быть обозначены как **SPDIF OUT** или **OPTICAL OUT**.

(Кабель не входит в комплект.)



Подключение к компьютерной сети и Интернету

Подключите телевизор к компьютерной сети, чтобы воспользоваться следующими возможностями.

- **Потоковая передача мультимедийного контента с компьютера:** просмотр фотографий, воспроизведение музыки и видеофайлов, передаваемых с компьютера (см. 'Воспроизведение с ПК (подключение к сети DLNA)' на стр. 16).
- **Net TV:** доступ к услугам Net TV (см. 'Обзор в службе Net TV' на стр. 17).
- **Обновление ПО:** обновление ПО домашнего кинотеатра по сети (см. 'Обновление ПО через Интернет' на стр. 23).

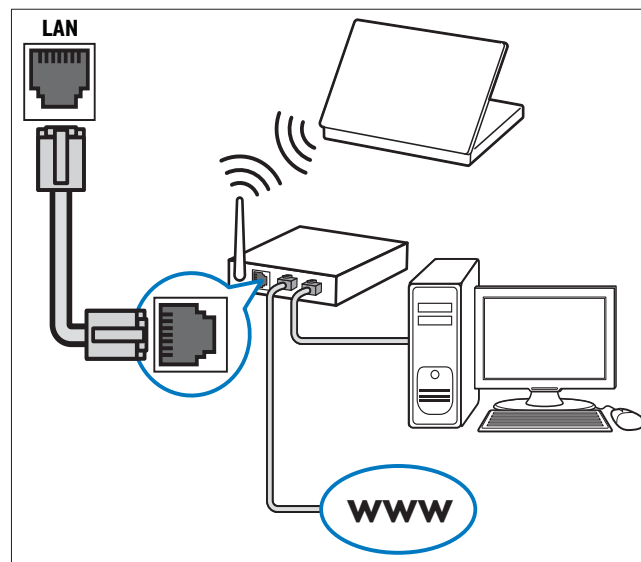
Что требуется:

- Сетевой маршрутизатор (с включенной настройкой DHCP).
- Сетевой кабель (прямой кабель RJ45).
- Компьютер с установленным (см. 'Настройка программного обеспечения медиасервера' на стр. 16) программным обеспечением медиасервера.
- Перед началом использования службы Net TV и обновлением ПО убедитесь, что сетевой маршрутизатор имеет доступ к Интернету (без ограничений со стороны сетевой защиты или других систем безопасности).

Внимание

- Перед подключением телевизора к компьютерной сети ознакомьтесь с тем, что такое маршрутизатор, программное обеспечение медиасервера, и с принципами работы сети. При необходимости обратитесь к документации, поставляемой с сетевыми компонентами. Компания Philips не несет ответственности за потерю, повреждение или порчу данных.

(Кабель не входит в комплект.)



Настройка сети

- 1 Установите подключение домашнего кинотеатра к сетевому маршрутизатору, используя проводное или беспроводное сетевое подключение (см. 'Подключение адаптера Wi-Fi USB' на стр. 11).
- 2 Включите телевизор и настройте его на соответствующий источник для домашнего кинотеатра.
- 3 Нажмите кнопку **Дом**.
- 4 Выберите **[Настройка]**, затем нажмите **ОК**.
- 5 Выберите **[Настр-ка сети] > [Инсталляция сети]**, затем нажмите **ОК**.
 - Если используется проводная сеть, выберите **[Проводное подключение (Ethernet)]** и нажмите **ОК**.
 - Если используется беспроводная сеть, выберите **[Беспроводное (Wi-Fi)]** и нажмите **ОК**.
- 6 Для завершения настройки следуйте инструкциям на телевизоре.
 - ↳ Домашний кинотеатр выполнит подключение к Интернету. Если не удалось установить соединение, выберите **[Повт.]**, затем нажмите **ОК**.
- 7 Выберите **[Заверш.]**, затем нажмите **ОК**, чтобы выйти.

Подключение адаптера Wi-Fi USB

Приобретите беспроводной адаптер Wi-Fi USB (модель: PHILIPS WUB1110) и настройте беспроводную сеть (см. 'Настройка сети' на стр. 11).



5 Использование домашнего кинотеатра

В этом разделе приведена информация об использовании домашнего кинотеатра для воспроизведения видео и звука с различных источников.

Перед началом работы

Убедитесь, что выполнены следующие действия.

- Выполнение необходимых подключений, описанных в кратком руководстве и данном руководстве пользователя.
- Завершение первоначальной настройки. Первоначальная настройка выполняется при первом включении домашнего кинотеатра. Если данная настройка не завершена, сообщение с запросом на ее завершение отображается при каждом включении домашнего кинотеатра.
- Настройте телевизор на соответствующий источник для домашнего кинотеатра.

Доступ к основному меню

Основное меню обеспечивает легкий доступ к подключенным устройствам, настройке аудио и видеосигнала и другим функциям.

- 1 Нажмите кнопку **Дом**.
 - ↳ Откроется основное меню.
- 2 Нажимайте **Кнопки перемещения** и **ОК** для выбора следующих функций:
 - **[воспроизведение диска]** : Запуск воспроизведения диска.
 - **[Обзор USB]** : Вход в обозреватель контента подключенного запоминающего USB-устройства.
 - **[Обзор контента iPod]** : Вход в браузер контента подключенного устройства iPod или iPhone.
 - **[Обзор контента ПК]** : Вход в обозреватель контента подключенной сети ПК.
 - **[Обзор контента Net TV]** : Доступ к Net TV.
 - **[Настройка]** : Доступ к меню, позволяющим изменять настройки изображения, звука и прочие настройки.

Выбор режима звука

Данный раздел поможет идеально настроить звук для воспроизведения видео или прослушивания музыки.

- 1 Нажмите **000** (**Параметры звука**).
- 2 Нажмите **Кнопки перемещения** (влево/вправо) для входа в меню настроек звука.

Управление звуком	Описание
AUTO VOLUME	Настройка постоянного выходного сигнала на выходе динамиков. Этот параметр лучше всего подходит для аудиовыхода телевизора, когда уровень сигнала коммерческих каналов выше, чем уровень сигнала контента.
SOUND	Выбор режима звука.
SURROUND	Выбор объемного звука или стереозвука.
TREBLE	Настройка выходного сигнала высокой частоты.
MID	Настройка выходного сигнала средней частоты.
BASS	Настройка выходного сигнала низкой частоты.
AUDIO SYNC	Задержка аудиопотока для соответствия видеоряду.

- 3 Выберите значение параметра, затем нажмите **OK**.

- 4 Нажмите **↶** (**Назад**), чтобы выйти.

Если кнопка не была нажата в течение пяти секунд, произойдет автоматический выход из меню.

Изменение автоматической регулировки громкости

Выберите уровень громкости звука телевизора и других устройств, подключенных к домашнему кинотеатру.

- 1 Нажмите **000** (**Параметры звука**).
- 2 Выберите **AUTO VOLUME**, затем нажмите **OK**.
- 3 Нажимайте **Кнопки перемещения** (вверх/вниз) для выбора **ON (ВКЛ.)** или **OFF**.
- 4 Для подтверждения нажмите **OK**.

Изменение режима звука


Выберите предустановленные режимы звука в соответствии с типом видео или музыки.

- 1 Нажмите кнопку **000** (**Параметры звука**).
- 2 Выберите **SOUND**, затем нажмите **OK**.
- 3 Нажимайте **Кнопки перемещения** (вверх/вниз) для выбора следующих настроек:
 - **ACTION/ROCK**: расширенный диапазон высоких и низких частот. Идеально подходит для просмотра остросюжетных фильмов и прослушивания рок- или поп-музыки.
 - **PURE/PURE**: высокие и средние частоты для невероятной четкости звучания.
 - **GAMING/PARTY**: умеренные низкие частоты и мощные средние частоты. Идеально подходит для видеоигр и танцевальной музыки.
 - **CONCERT/CLASSIC**: нейтральное звучание. Идеально подходит для просмотра записей концертов и прослушивания классической музыки.
 - **SPORTS**: настраивайте режим средних частот и эффект объемного звучания для четкой передачи голоса и атмосферы спортивных состязаний.
 - **NEWS**: расширенные средние частоты подходят для четкой передачи голоса.

- 4 Для подтверждения нажмите **OK**.


Изменение режима объемного звука

Различные режимы объемного звука обеспечивают ощущение полного погружения.

- 1 Нажмите кнопку  (**Параметры звука**).
- 2 Выберите **SURROUND**, затем нажмите **ОК**.
- 3 Нажимайте **Кнопки перемещения** (вверх/вниз) для выбора следующих настроек:
 - **AUTO** : выбор объемного звучания на основе типа аудиопотока.
 - **STEREO**: двухканальный стереофонический звук. Идеально подходит для прослушивания музыки.
 - **AMBISOUND** : выбор выхода стерео- или многоканального звука.
- 4 Для подтверждения нажмите **ОК**.


Изменение настроек высоких, средних и низких частот

Меняйте настройки высоких, средних и низких частот домашнего кинотеатра для соответствия типу музыки или видео.

- 1 Нажмите  (**Параметры звука**).
- 2 Выберите **TREBLE**, **MID** или **BASS**, а затем нажмите **ОК**.
- 3 Нажимайте **Кнопки перемещения** (вверх/вниз) для регулировки уровня частоты.
- 4 Нажмите **ОК** для подтверждения.

Синхронизация видеоряда с аудиопотоком

Если аудиопоток не синхронизован с видеорядом, можно настроить время задержки аудиопотока для соответствия видеоряду.

- 1 Нажмите  (**Параметры звука**).
- 2 Выберите **AUDIO SYNC**, затем нажмите **ОК**.
- 3 Нажимайте **Кнопки перемещения** (вверх/вниз), чтобы синхронизировать аудиопоток с видеорядом.
- 4 Нажмите **ОК** для подтверждения.

Воспроизведение диска

Данный домашний кинотеатр позволяет воспроизводить различные типы дисков, включая видео, аудио и носители смешанных форматов (например, диски CD-R, содержащие как файлы JPEG, так и музыкальные файлы MP3).

- 1 Вставьте диск в домашний кинотеатр.
- 2 Нажмите **DISC**.
 - ↳ Начнется воспроизведение диска, или откроется главное меню диска.
- 3 Для управления воспроизведением используйте следующие кнопки.

Кнопка	Действие
Кнопки перемещения	Перемещение по меню.
ОК	Подтверждение ввода или выбора.
▶(Воспроизведение)	Приостановка или возобновление воспроизведения.
 	Приостановка воспроизведения.
■	Остановка воспроизведения.
⏪ / ⏩	Переход к предыдущей или следующей дорожке, разделу или файлу.
⏮ / ⏭	Быстрый переход назад или вперед. Последовательно нажимайте для изменения скорости поиска.
▲ / ▼	Поворот изображения по часовой или против часовой стрелки.
SUBTITLE	Выбор языка субтитров для видео.
📖 (Меню диска)	Доступ или выход из меню диска.
⚙️ (Параметры)	Вход в меню дополнительных параметров воспроизведения во время воспроизведения.

Использование функции Bonus View на дисках Blu-ray

Диски Blu-ray с поддержкой функции Bonus View (т.н. “картинка в картинке”) позволяют во время воспроизведения, помимо основного видеоряда, также просматривать дополнительное видео, например комментарий режиссера.

- 1 При необходимости включите в меню диска Blu-ray функцию Bonus View (“картинка в картинке”).
- 2 Во время воспроизведения основного видео нажмите **⏸** (**Параметры**).
↳ Отобразится меню параметров.
- 3 Выберите **[Выбор PIP] > [PIP]**, затем нажмите **ОК**.
↳ Отображение меню “картинка в картинке” (PIP) [1]/[2] зависит от видеоматериалов.
↳ Окно видео “картинка в картинке” отобразится в небольшом окне.
- 4 Выберите **[2-й язык аудио]** или **[2-й язык субтитров]**, затем нажмите **ОК**.
- 5 Выберите язык воспроизведения, затем нажмите **ОК**.

Примечание

- Для выключения функции Bonus View (“картинка в картинке”), нажмите **⏸** (**Параметры**), выберите **[Выбор PIP] > [Выкл]**, а затем нажмите **ОК**.

Использование BD-Live на дисках Blu-ray

Диски Blu-ray с поддержкой BD-Live предоставляют доступ к эксклюзивным услугам, таким как просмотр фильмов, а также использование дополнительных возможностей в интерактивном режиме.

- 1 Установите интернет-соединение и настройте сетевое подключение (см. ‘Подключение к компьютерной сети и Интернету’ на стр. 10).
- 2 Подключите запоминающее USB-устройство к домашнему кинотеатру.

- 3 Выберите значок BD-Live в меню диска, затем нажмите **ОК**.
↳ Начнется загрузка функции BD-Live. Время загрузки зависит от диска и скорости подключения к Интернету.
- 4 Нажимайте **Кнопки перемещения** перемещения по меню BD-Live.
- 5 Для выбора элемента используйте кнопку **ОК**.

Примечание

- Набор услуг BD-Live зависит от диска.
- При использовании BD-Live доступ к данным на диске и домашнем кинотеатре осуществляется поставщиком контента.
- Для хранения загруженных файлов используйте устройство USB с объемом свободной памяти не менее 1 ГБ.
- Если объема доступной памяти недостаточно для загрузки контента BD-Live, очистите память (см. ‘Измените дополнительные настройки’ на стр. 22).

воспроизведение с запоминающего USB-устройства

Этот домашний кинотеатр оснащен USB-разъемом, который позволяет просматривать изображения, слушать музыку или смотреть фильмы, сохраненные на запоминающем USB-устройстве.

- 1 Подключите запоминающее USB-устройство к домашнему кинотеатру.
- 2 Нажмите кнопку **🏠** (**Дом**).
↳ Откроется основное меню.
- 3 Выберите **[Обзор USB]**, затем нажмите **ОК**.
↳ Отобразится обозреватель контента.
- 4 Выберите файл, затем нажмите **ОК**.
- 5 Для управления воспроизведением используйте кнопки воспроизведения (см. ‘Воспроизведение диска’ на стр. 13).



Примечание

- Если запоминающее USB-устройство не устанавливается в разъем, воспользуйтесь удлинителем USB-кабелем.
- Домашний кинотеатр не поддерживает цифровые камеры, которые для воспроизведения фотографий используют компьютерные программы.
- Запоминающее USB-устройство должно быть отформатировано в системе NTFS, FAT или DOS и соответствовать стандарту запоминающих устройств Mass Storage Class.

Дополнительные функции воспроизведения для диска или USB

Некоторые дополнительные параметры воспроизведения видео и изображений доступны на диске или запоминающем USB-устройстве.

Использование параметров видео

Доступ к некоторым полезным функциям во время просмотра видео.



Примечание

- Доступность параметров видео зависит от видеисточника.

- 1 Нажмите кнопку (**Параметры**).
↳ Отобразится меню параметров видео.
- 2 Нажимайте кнопки **Кнопки перемещения** и **ОК** для выбора и настройки следующих параметров.
 - **[Язык аудио]** : Выбор языка аудио для видео.
 - **[Язык субтитров]** : Выбор языка субтитров для видео.
 - **[Сдвиг субтитров]** : Настройка положения субтитров на экране.
 - **[Информация]** : Отображение информации о воспроизводимых материалах.

- **[Набор символ.]** : Выбор набора символов, поддерживаемого субтитрами DivX.
- **[Поиск по врем.]** : Быстрый переход к определенному разделу видео с помощью указания времени эпизода.
- **[2-й язык аудио]** : Установка языка аудиосопровождения для воспроизведения.
- **[2-й язык субтитров]** : Установка языка субтитров для воспроизведения.
- **[Разделы]** : Выбор определенного заголовка.
- **[Эпизоды]** : Выбор определенного раздела.
- **[Список углов просм.]** : Выбор другого угла камеры.
- **[Меню]** : отображение меню диска.
- **[Выбор PIP]** : Отображение окна "картинка в картинке".
- **[Увел.]** : Увеличение масштаба видеопериода или изображения. Нажимайте **Кнопки перемещения** (влево/вправо) для выбора масштаба.
- **[Повтор]** : Повтор раздела или записи.
- **[Повтор. А-В]** : Наметка концов отрезка в пределах раздела или дорожки для повторного воспроизведения или выключение режима повтора.
- **[Настр. изобр.]** : Выбор стандартного цветового параметра.



Примечание

- Функция сдвига субтитров доступна, только если для параметра **[Дисплей ТВ]** домашнего кинотеатра установлено значение **[21:9 Cinema]** и телевизор поддерживает эту функцию.

Использование параметров изображения

Доступ к некоторым полезным функциям во время просмотра изображений.

- 1 Нажмите кнопку **☰ (Параметры)**.
↳ Отобразится меню параметров изображения.
- 2 Нажимайте кнопки **Кнопки перемещения** и **ОК** для выбора и настройки следующих параметров.
 - **[Поворот +90]** : Поворот изображения на 90 градусов по часовой стрелке.
 - **[Поворот -90]** : Поворот изображения на 90 градусов против часовой стрелки.
 - **[Увел]**: Увеличение масштаба видеоэпизода или изображения. Нажимайте **Кнопки перемещения** (влево/вправо) для выбора масштаба.
 - **[Информация]**: отображение информации об изображении.
 - **[Время показа слайда]** : Настройка скорости отображения для каждого изображения в слайд-шоу.
 - **[Аним. скольж.]** : Выбор анимации для слайд-шоу.
 - **[Настр. изобр.]** : Выбор стандартного цветового параметра.

Параметры аудио

Доступ к некоторым полезным функциям во время воспроизведения аудио.

- 1 Последовательно нажимайте **☰ (Параметры)** для переключения между следующими функциями:
 - **REPEAT TRACK** : повтор текущей дорожки.
 - **REPEAT DISC** : повтор всех дорожек диска или папки.
 - **REPEAT RANDOM** : Воспроизведение дорожек в случайном порядке
 - **REPEAT OFF** : выключение режима повтора.

Воспроизведение музыкального слайд-шоу

Музыкальное слайд-шоу — это одновременное воспроизведение музыки и изображений.

- 1 Выберите музыкальную дорожку и нажмите **ОК**.
- 2 Нажмите **↶ (Назад)** и перейдите к папке с изображениями.
- 3 Выберите изображение и нажмите **ОК**, чтобы запустить слайд-шоу.
- 4 Нажмите **■**, чтобы остановить слайд-шоу.
- 5 Нажмите **■**, чтобы остановить воспроизведение музыки.

Воспроизведение с ПК (подключение к сети DLNA)

Данный домашний кинотеатр имеет сертификат Digital Living Network Alliance (DLNA). Это позволяет прослушивать музыку, просматривать фотографии и видеофайлы, хранящиеся на компьютере, посредством домашнего кинотеатра.

Настройка программного обеспечения медиасервера

Что требуется:

- Функция компьютерной сети имеет сертификат DLNA.
- Windows Media Player 11 или похожее ПО.
- Компьютер должен быть оснащен последней версией программного обеспечения медиасервера и правильно настроен для доступа домашнего кинотеатра к файлам компьютера.
- Для получения дополнительных сведений о настройке посетите веб-сайт www.philips.com/support, найдите необходимую модель и нажмите “Часто задаваемые вопросы”.

В проигрывателе Microsoft Windows Media 11

- 1 Подключите домашний кинотеатр к сетевому маршрутизатору (см. ‘Подключение к компьютерной сети и Интернету’ на стр. 10).

- 2 Включите компьютер и маршрутизатор.
- 3 Откройте проигрыватель Windows Media на компьютере.
- 4 Выберите **[Library] > [Media Sharing]**, затем задайте установки общего доступа к медиафайлам.
- 5 Выберите **[Library] > [Add to Library]**, затем задайте установки общего доступа к папке с вашими медиафайлами.
- 6 Выберите **[Advanced options]**, затем добавьте папки для общего доступа.
- 7 Выберите **[Library] > [Apply Media Information Changes]** для подтверждения изменений.


В Macintosh OS X Twonky Media (v4.4.2)

- 1 Подключите домашний кинотеатр к сетевому маршрутизатору (см. 'Подключение к компьютерной сети и Интернету' на стр. 10).
- 2 Включите компьютер Macintosh и маршрутизатор.
- 3 Чтобы приобрести ПО, посетите веб-сайт www.twonkymedia.com или загрузите на Macintosh бесплатную пробную версию на 30 дней.
- 4 Откройте Twonky Media на компьютере Macintosh.
 - ↳ Настройка совместного использования медиафайлов включится по умолчанию — таким образом можно напрямую добавить папки с файлами для общего доступа.
- 5 Выберите **[Basic Setup] > [Sharing]**, затем выберите настройки для добавления местонахождения папки или добавления новых папок.
- 6 Выберите **[Save Changes]** для подтверждения изменений.

Воспроизведение файлов мультимедиа

Примечание

- Перед началом воспроизведения мультимедийного контента с компьютера убедитесь, что домашний кинотеатр подключен к компьютерной сети и программное обеспечение медиасервера настроено правильно.

- 1 Нажмите кнопку  (**Дом**).
 - ↳ Откроется основное меню.
- 2 Выберите **[Обзор контента ПК]**, затем нажмите **ОК**.
 - ↳ Отобразится обозреватель контента.
- 3 Выберите файл, затем нажмите **ОК**.
- 4 Для управления воспроизведением используйте кнопки воспроизведения (см. 'Воспроизведение диска' на стр. 13).

Обзор в службе Net TV

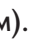
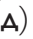
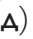
Когда домашний кинотеатр подключен к Интернету, Net TV можно использовать для доступа к видео, изображениям, музыке, данным, играм и другим сетевым службам.



Примечание


- Компания Koninklijke Philips Electronics N.V. не несет ответственности за содержимое, предоставляемое поставщиками услуг Net TV.

Доступ к службе Net TV

- 1 Установите интернет-соединение и настройте сетевое подключение (см. 'Подключение к компьютерной сети и Интернету' на стр. 10).
- 2 Нажмите  (**Дом**).
 - ↳ Откроется основное меню.
- 3 Выберите **[Обзор контента Net TV]**.
 - ↳ Появится домашняя страница Net TV.
- 4 Нажмите **Кнопки перемещения** для перемещения по веб-страницам или службам Net TV.
- 5 Нажмите **ОК** для просмотра или выбора элемента.
- 6 Для возврата к предыдущему меню нажмите  (**Назад**) либо нажмите  (**Дом**) для выхода.


Очистка истории просмотров





Очищайте историю просмотров, удаляя пароли, файлы cookie и данные просмотров из домашнего кинотеатра.

- 1 Нажмите кнопку  (Дом).
- 2 Выберите [Настройка], затем нажмите ОК.
- 3 Выберите [Настр-ка сети] > [Очистка памяти Net TV], затем нажмите ОК.

Прослушивание радио

Домашний кинотеатр позволяет сохранить до 40 радиостанций.

- 1 Проверьте наличие подключения антенны FM.
- 2 Нажмите **RADIO**.
↳ “AUTO INSTALL...PRESS PLAY” появляется на экране, если ни одной радиостанции не установлено. Нажмите  (Воспроизведение).
- 3 Для управления воспроизведением используйте следующие кнопки:

Кнопка	Действие
	Выбор сохраненной радиостанции.
Кнопки перемещения (влево/вправо)	Поиск радиостанции.
	Настройка радиочастоты.
	Нажмите и удерживайте эту кнопку, чтобы удалить предустановленную радиостанцию. Нажмите для остановки поиска радиостанций.
 (Параметры)	Вручную: нажмите один раз для входа в режим программирования, затем нажмите еще раз для сохранения радиостанции. Автоматически: нажмите и удерживайте в течение пяти секунд для повторной настройки радиостанций.
RADIO	Переключение между стерео- и монорежимом звука.

Примечание

- AM-диапазон и цифровое радио не поддерживаются.
- Если стереосигнал не обнаружен или найдено менее пяти станций, появится запрос на повторную установку радиостанций.
- Для улучшения качества приема расположите антенну на расстоянии от телевизора или других источников излучения.

Воспроизведение аудио с телевизора или других устройств

Нажимайте кнопку **AUDIO SOURCE** несколько раз, чтобы выбрать аудиовыход подключенного устройства (см. ‘Подключение аудио с телевизора или других устройств’ на стр. 9).

Воспроизведение с MP3-плеера

Устройство позволяет подключать MP3-плееры или другие внешние аудиоустройства и воспроизводить аудиофайлы.

- 1 Подключите MP3-плеер к домашнему кинотеатру.
- 2 Нажимайте **AUDIO SOURCE**, пока на панели не появится индикация “MP3 LINK”.
- 3 С помощью кнопок MP3-плеера выберите аудиофайлы и запустите воспроизведение.

Воспроизведение с устройств iPod или iPhone

Подключение и настройка док-станции Philips для iPod/iPhone позволяет использовать домашний кинотеатр для воспроизведения музыки, фильмов и изображений с устройств iPod/iPhone.

Примечание

- Док-станция Philips для iPod/iPhone не входит в комплект.
- Вы можете заряжать iPod/iPhone через док-станцию, когда домашний кинотеатр находится в режиме iPod.

Подключение iPod или iPhone к док-станции

- 1 Подключите док-станцию к домашнему кинотеатру и желтый композитный кабель док-станции — к телевизору. Для получения дополнительной информации см. Краткое руководство пользователя док-станции.
- 2 Включите iPod или iPhone и установите его в док-станцию.
- 3 На пульте ДУ домашнего кинотеатра нажмите **🏠 (Дом)**, затем выберите **[Обзор контента iPod]** и нажмите **ОК**.

Прослушивание музыки

- 1 Подключите iPod или iPhone (см. 'Подключение iPod или iPhone к док-станции' на стр. 19) к док-станции.
- 2 Нажмите **DOCK for iPod** на пульте ДУ домашнего кинотеатра.
↳ Списки воспроизведения отобразятся на экране телевизора.
- 3 Нажимайте **Кнопки перемещения** и **ОК** для выбора и воспроизведения дорожек.

Просмотр видео и слайд-шоу



Примечание

- На iPod включите функцию TV ON.
- На iPhone выберите параметр TV Out.

- 1 Подключите iPod или iPhone (см. 'Подключение iPod или iPhone к док-станции' на стр. 19) к док-станции.
- 2 Переключите телевизор на источник **AV/VIDEO** (соответствующий желтому композитному кабелю).
↳ На экране телевизора ничего не отобразится.
- 3 В экранном меню iPod или iPhone выберите необходимые видео или фотографии.
- 4 Нажмите **▶ (Воспроизведение)** для просмотра видео и фото.
↳ Изображение отобразится на экране телевизора.

Использование Philips Easylink

Данный домашний кинотеатр поддерживает функцию Philips EasyLink, которая использует протокол HDMI CEC (управление бытовой электроникой). Совместимые с EasyLink устройства, подключенные через разъемы HDMI, могут управляться одним пультом дистанционного управления.



Примечание

- Корпорация Philips не гарантирует 100 % функциональную совместимость со всеми устройствами, поддерживающими протокол HDMI CEC.

- 1 Включите управление HDMI CEC на телевизоре и других подключенных устройствах. Дополнительную информацию см. в руководствах пользователя к телевизору и другим устройствам.
- 2 Нажмите кнопку **🏠 (Дом)**.
- 3 Выберите **[Настройка]**, затем нажмите **ОК**.
- 4 Выберите **[Уст-ка EasyLink] > [EasyLink]**, затем нажмите **ОК**.
- 5 Выберите **[Вкл.]**, затем нажмите **ОК**.
- 6 Теперь можно использовать функции управления EasyLink.

Запуск воспроизведения одним нажатием

При воспроизведении диска телевизор автоматически переключится на нужный канал.

Включение режима ожидания одним нажатием

При нажатии и удержании на пульте ДУ кнопки **⏻ (Режим ожидания)** домашний кинотеатр и все подключенные устройства HDMI CEC (при поддержке функции включения режима ожидания одним нажатием) одновременно переключаются в режим ожидания.

Управление звуком

При воспроизведении аудиопотока, перенаправленного на домашний кинотеатр, домашний кинотеатр автоматически переключается на соответствующий источник аудиосигнала.

Для использования функции управления звуком одним касанием включите эту функцию и следуйте инструкциям на экране телевизора, чтобы установить соответствие подключенных устройств входным аудиоразъемам домашнего кинотеатра.

Установка соответствия аудиовходов

Обновление установки соответствия аудиовходов при подключении новых устройств.

6 Изменение параметров

Этот раздел поможет вам изменить параметры домашнего кинотеатра.



Внимание

- Для оптимальной работы домашнего кинотеатра большинство параметров установлено заранее. При отсутствии особой причины для изменения рекомендуется сохранять значения по умолчанию.

Доступ в меню настроек

- 1 Нажмите кнопку (Дом).
- 2 Выберите **[Настройка]**, затем нажмите **ОК**.
↳ Появится меню настройки.
- 3 Выберите меню настройки, затем нажмите **ОК**.
Для получения сведений об изменении настроек домашнего кинотеатра см. следующие разделы.
- 4 Для возврата к предыдущему меню нажмите **↶ (Назад)** либо нажмите для выхода.



Примечание

- Изменение настроек, отображаемых в сером цвете, недоступно.

Изменение параметров видео

- 1 Нажмите кнопку (Дом).
- 2 Выберите **[Настройка]**, затем нажмите **ОК**.
- 3 Выберите **[Уст. видео]**, затем нажмите **ОК**.
- 4 Выберите и отрегулируйте следующие настройки:
 - **[Дисплей ТВ]** : Выбор формата изображения в соответствии с экраном телевизора.
 - **[Видео HDMI]** : Выбор видеоразрешения HDMI.
 - **[HDMI Deep Colour]** : Отображение с большей глубиной теней и насыщенными цветами при записи видео с применением технологии Deep Color и телевизора с поддержкой данной функции.

- **[Компонент. видео]** : Выбор компонентного видеоразрешения. Разрешение изображения при воспроизведении DVD-дисков, защищенных от копирования: только 480p/576p или 480i/576i.
- **[Настр. изобр.]** : Выбор стандартного цветового параметра.

5 Для подтверждения нажмите **ОК**.



Примечание

- Оптимальный параметр устанавливается для телевизора автоматически. Если параметр необходимо изменить, убедитесь, новый параметр поддерживается телевизором.
- Для доступа к настройке параметров HDMI телевизор должен быть подключен через соединение HDMI.
- Если речь идет о параметрах, относящихся к прогрессивной развертке или компонентному видео, телевизор должен быть подключен через компонентный видеовыход.

Изменение настроек аудио


- 1 Нажмите кнопку (Дом).
- 2 Выберите **[Настройка]**, затем нажмите **ОК**.
- 3 Выберите **[Уст. аудио]**, затем нажмите **ОК**.
- 4 Выберите и отрегулируйте следующие настройки:
 - **[Ноч. режим]** : Выбор звучания с тихим или полным динамическим диапазоном. При включении ночного режима уменьшается слышимость громких звуков и увеличивается слышимость тихих звуков, таких как речь.
 - **[Аудио HDMI]** : Выбор аудиоформата HDMI или выключение аудиовыхода HDMI телевизора.
 - **[Наст-ка Ambisound]** : Настройка Ambisound для создания оптимального эффекта объемного звучания. Для завершения настройки следуйте инструкциям на телевизоре.
- 5 Для подтверждения нажмите **ОК**.




Примечание

- Для доступа к настройке параметров HDMI телевизор должен быть подключен через соединение HDMI.
- Ночной режим доступен для DVD-дисков в формате Dolby и Blu-ray (для моделей с поддержкой воспроизведения Blu-ray).

Настройка сети

- 1 Нажмите кнопку  (Дом).
- 2 Выберите [Настройка], затем нажмите ОК.
- 3 Выберите [Настр-ка сети], затем нажмите ОК.
- 4 Выберите и отрегулируйте следующие настройки:
 - [Инсталляция сети] : Запуск проводной (Ethernet) или беспроводной настройки. Следуйте инструкциям по настройке для подключения сети.
 - [Просмотр сетевых настроек] : Отображение текущих сетевых настроек.
 - [Просмотр настроек беспроводной сети] : Отображение текущих настроек Wi-Fi.
 - [Местонахождение пользователя Net TV] : Выбор местонахождения контента и услуг Net TV.
 - [Очистка памяти Net TV] : Очистка памяти Net TV, удаление временных файлов (например, файлов cookie) браузера Net TV.
- 5 Для подтверждения нажмите ОК.

Установка EasyLink

- 1 Нажмите кнопку  (Дом).
- 2 Выберите [Настройка], затем нажмите ОК.
- 3 Выберите [Уст-ка EasyLink], затем нажмите ОК.
- 4 Выберите и отрегулируйте следующие настройки:
 - [EasyLink] : Включение и выключение функции EasyLink.
 - [Воспр-е одн. наж.] : Включение и выключение функции запуска воспроизведения одним нажатием.
При включении можно воспользоваться пультом ДУ, чтобы запустить воспроизведение диска на домашнем кинотеатре, при этом телевизор автоматически переключится на соответствующий канал.


- [Ожидание одн. наж.] : Включение и выключение функции ожидания одним нажатием.
Включенный домашний кинотеатр можно выключить или перевести в режим ожидания при помощи пульта ДУ телевизора или других подключенных устройств с поддержкой HDMI CEC.
 - [Упр. аудиосистемой] : Включение и выключение функции управления звуком.
При включении следуйте инструкциям на экране телевизора, чтобы правильно установить соответствие подключенных устройств к аудиоразъемам домашнего кинотеатра. Домашний кинотеатр автоматически переключается на источник аудиосигнала подключенного устройства.
 - [Отобр. аудиовх.] : Обновление установки соответствия аудиовходов при подключении новых устройств.
- 5 Для подтверждения нажмите ОК.



Примечание

- Подключенные устройства должны быть подключены через HDMI и включены.

Измените пользовательские настройки

- 1 Нажмите кнопку  (Дом).
- 2 Выберите [Настройка], затем нажмите ОК.
- 3 Выберите [Настр. предпочтений], затем нажмите ОК.
- 4 Выберите и отрегулируйте следующие настройки:
 - [Язык меню] : Выбор языка экранного меню.
 - [Аудио] : Выбор языка аудио для видео.
 - [Субтит.] : Выбор языка субтитров для видео.
 - [Меню диска] : Выбор языка меню для видеодисков.
 - [Огр-ние просм.] : Ограничение доступа к дискам, которые записаны с ограничениями на просмотр. Для воспроизведения всех дисков независимо от ограничений на просмотр выберите уровень "8".


- **[Экран. заст-ка]** : Включение и отключение режима экранной заставки. Если включен этот режим, по истечении 10 минут бездействия (например, в режиме паузы или остановки) включается экранная заставка.
- **[Автосдвиг субтитров]** : Включение и выключение сдвига субтитров. При включении эта функция автоматически регулирует положение субтитров относительно экрана.
- **[Изменить пароль]** : Установка или изменение PIN-кода для воспроизведения дисков с ограничениями на просмотр. Если PIN-код отсутствует или утерян, введите цифры "0000".
- **[Дисплей панели]** : Изменение яркости индикаторной панели.
- **[Автомат. откл.]** : Включение и отключение автоматического перехода в режим ожидания. Если эта функция включена, домашний кинотеатр переключается в режим ожидания по истечении 30 бездействия (например, в режиме паузы или остановки).
- **[VCD PBC]** : Отображение или пропуск меню содержимого дисков VCD и SVCD.
- **[Таймер отключ.]** : Установка таймера отключения (по истечении определенного времени домашний кинотеатр переходит в режим ожидания).

5 Для подтверждения нажмите **ОК**.

Примечание

- Если предпочитаемый язык диска недоступен, можно выбрать **[Other]** из списка и ввести 4-значный цифровой код языка, указанный в конце этого руководства пользователя.
- При выборе недоступного языка домашний кинотеатр использует язык, установленный по умолчанию.
- Функция сдвига субтитров доступна, только если для параметра **[Дисплей ТВ]** домашнего кинотеатра установлено значение **[21:9 Cinema]** и телевизор поддерживает эту функцию.

Измените дополнительные настройки

- 1 Нажмите кнопку  (**Дом**).
 - 2 Выберите **[Настройка]**, затем нажмите **ОК**.
 - 3 Выберите **[Доп. настр-ки]**, затем нажмите **ОК**.
 - 4 Выберите и отрегулируйте следующие настройки:
 - **[Защита BD-Live]** : Ограничение или предоставление доступа к BD-Live.
 - **[Обновление ПО]** : Выбор источника обновления: сеть или запоминающее USB-устройство.
 - **[Очистить память]** : Очистка локальной памяти, удаление ранее загруженных файлов BD-Live. При использовании запоминающего USB-устройства имя папки местного хранилища — "BUDA".
 - **[Код DivX® VOD]** : Отображение регистрационного кода DivX VOD домашнего кинотеатра.
 - **[Инф. о версии]** : Отображение версии ПО домашнего кинотеатра.
 - **[Восст. настройки]** : Восстановление заводских параметров домашнего кинотеатра, установленных по умолчанию.
- 5 Для подтверждения нажмите **ОК**.


Примечание

- Нельзя ограничить доступ через Интернет к коммерческим дискам Blu-ray.
- Перед приобретением видеоматериалов в формате DivX и их воспроизведением на домашнем кинотеатре зарегистрируйте домашний кинотеатр на веб-сайте www.divx.com, используя код DivX VOD.
- Нельзя сбросить настройки ограниченного просмотра до значений, установленных по умолчанию.


7 Обновление программного обеспечения

Для проверки наличия обновлений сравните текущую версию ПО домашнего кинотеатра с последней версией ПО (при наличии) на веб-сайте Philips.


Проверка версии ПО

- 1 Нажмите кнопку  (Дом).
- 2 Выберите [Настройка], затем нажмите ОК.
- 3 Выберите [Доп. настр-ки] > [Инф. о версии], затем нажмите ОК.
 - ↳ Отобразится версия программного обеспечения.


Обновление ПО через Интернет

- 1 Установите сетевое подключение (см. 'Подключение к компьютерной сети и Интернету' на стр. 10).
- 2 Нажмите  (Дом) и выберите [Настройка].
- 3 Выберите [Доп. настр-ки] > [Обновление ПО] > [Сеть].
 - ↳ При обнаружении обновлений отобразится сообщение с запросом начать или отменить установку обновления.
- 4 Чтобы подтвердить установку обновления, следуйте инструкциям на экране телевизора.
 - ↳ По завершении обновления домашний кинотеатр автоматически выключится и включится снова.
 - Если этого не произойдет, отключите шнур питания на несколько секунд, затем снова подключите.

Примечание

- Если домашнему кинотеатру не удастся подключиться к серверу Philips, нажмите  (Дом), и выберите [Настройка] > [Настройка сети] > [Инсталляция сети], чтобы настроить сеть.

Обновление ПО с USB-устройства

- 1 Проверьте наличие последней версии на www.philips.com/support.
 - Найдите необходимую модель и нажмите "ПО и драйверы".
- 2 На запоминающем USB-устройстве создайте папку с именем "UPG".
- 3 Загрузите ПО в папку "UPG".
- 4 Разархивируйте ПО в папку "UPG".
- 5 Подключите запоминающее USB-устройство к домашнему кинотеатру.
- 6 Нажмите  (Дом) и выберите [Настройка].
- 7 Выберите [Доп. настр-ки] > [Обновление ПО] > [USB].
- 8 Чтобы подтвердить установку обновления, следуйте инструкциям на экране телевизора.
 - ↳ По завершении обновления домашний кинотеатр автоматически выключится и включится снова.
 - Если этого не произойдет, отключите шнур питания на несколько секунд, затем снова подключите.



Внимание

- Не отключайте питание и не извлекайте запоминающее USB-устройство во время обновления ПО, так как это может привести к повреждению домашнего кинотеатра.

8 Характеристики изделия

Примечание

- Характеристики и дизайн могут быть изменены без предварительного уведомления.

Код региона

Поддерживаемые регионы указаны на табличке, расположенной на нижней или задней панели домашнего кинотеатра

Страна	DVD	BD
Европа, Великобритания	 	
Азиатско-тихоокеанский регион, Тайвань, Корея	 	
Латинская Америка	 	
Австралия, Новая Зеландия	 	
Россия, Индия	 	
Китай	 	

Поддерживаемые медианосители

- AVCHD, BD-RE, BD (видео), DVD (видео), DVD+R/+RW, DVD-R/-RW, DVD+R/-R DL, CD-R/CD-RW, CD (аудио), CD/SVCD (видео), CD (изображения), MP3-CD, WMA-CD, DivX (Ultra)-CD, запоминающее USB-устройство.

Формат файлов

- Аудио: .mp3, .wma, .wav
- Видео: .avi, .divx, .mp4, .mkv, .wmv
- Изображения: .jpg, .gif, .png

Усилитель

- Общая выходная мощность: 500 Вт (среднеквадратичная), 10% THD
- Частотный отклик: 40 Гц - 20 кГц / ±3 дБ
- Отношение сигнал/шум: > 65 дБ (CCIR)/(средневзвешенное)
- Входная чувствительность:
 - AUX: 1500 мВ
 - MP3 LINK: 750 мВ

Видео

- Система сигнала: PAL/NTSC
- Компонентный видеовыход: 480i/576i, 480p/576p, 720p, 1080i
- Выход HDMI: 480i/576i, 480p/576p, 720p, 1080i, 1080p, 1080p24

Аудио

- Цифровой аудиовход S/PDIF:
 - Коаксиальный: IEC 60958-3
 - Оптический: TOSLINK
- Частота выборки:
 - MP3: 32 кГц; 44,1 кГц; 48 кГц
 - WMA: 44,1 кГц, 48 кГц
- Постоянная скорость передачи данных:
 - MP3: 112 Кбит/с – 320 кбит/с
 - WMA: 48 Кбит/с – 192 кбит/с

Радио

- Частотный диапазон
 - АТР/Латинская Америка: FM 87,5 – 108 МГц (50/100 кГц)
 - Россия/Китай/Индия: FM 87,5 – 108 МГц (50 кГц)
- Отношение сигнал/шум: FM 55 дБ
- Частотный отклик: FM 60 Гц-12,5 кГц / ±3 дБ

USB

- Совместимость: высокоскоростной интерфейс USB (2.0)
- Поддержка класса: UMS (класс запоминающих устройств USB)
- Файловая система: NTFS, FAT16, FAT32
- Максимальный поддерживаемый объем памяти: < 160 ГБ.

Основное устройство

- Источник питания:
 - Азиатско-Тихоокеанский регион/ Латинская Америка: 110-127 В/220-240 В; ~50-60 Гц (переключение напряжения)
 - Россия/Китай/Индия: 220-240 В, ~50 Гц
- Энергопотребление: 115 Вт
- Энергопотребление в режиме ожидания: < 0,22 Вт
- Центральный динамик
 - Сопротивление динамиков: 4 Ом
 - Драйвер динамика: 2 x 64 мм (2,5") полный диапазон
 - Частотный отклик: 150 Гц - 20 кГц
- Фронтальные/тыловые динамики:
 - Сопротивление динамиков: 6 Ом
 - Драйверы динамика: 4 x 64 мм (2,5") полный диапазон
 - Частотный отклик: 150 Гц - 20 кГц
- Размеры (ШxВxГ): 955 x 155 x 96 мм
- Вес: 6,6 кг

Сабвуфер

- Сопротивление: 4 Ом
- Драйвер динамика: 165 мм (6,5") НЧ-динамик
- Частотный отклик: 20 Гц-150 Гц
- Размеры (ШxВxГ): 196 x 397 x 342 (мм)
- Вес: 6,03 кг

Крепление на стене

- Размеры (ШxВxГ): 682 x 108 x 17 (мм)
- Вес: 1,3 кг

Характеристики лазера

- Тип лазера: InGaN/AlGaIn (BD), InGaAlP (DVD), AlGaAs (CD)
- Типичная длина волны: 405 нм (BD), 660 нм (DVD), 783 нм (CD)
- Выходная мощность (макс. потребление): 20 мВт (BD), 130 мВт (DVD), 160 мВт (CD)

9 Устранение неполадок



Предупреждение

- Риск поражения электрическим током. Запрещается снимать корпус домашнего кинотеатра.

Для сохранения действия условий гарантии запрещается самостоятельно ремонтировать домашний кинотеатр.

При возникновении неполадок во время эксплуатации изделия проверьте следующие пункты, прежде чем обращаться в сервисную службу. Если проблему решить не удалось, зарегистрируйте изделие и обратитесь в службу поддержки на веб-сайте www.philips.com/welcome.

При обращении в Philips вам потребуется назвать модель и серийный номер изделия. Серийный номер и номер модели указаны на задней панели домашнего кинотеатра. Укажите эти номера здесь:

Номер модели _____

Серийный номер _____

Основное устройство

Не работают кнопки домашнего кинотеатра.

- Отключите домашний кинотеатр от электросети на несколько минут и снова подключите.

Изображение

Нет изображения.

- Убедитесь, что телевизор настроен на соответствующий источник для домашнего кинотеатра.

Нет изображения при соединении HDMI.

- Измените видеопараметры HDMI или подождите 15 секунд до автоматического восстановления.
- Проверьте исправность кабеля HDMI. Замените кабель HDMI.

Отсутствует изображение при использовании компонентного подключения (Y Pb Pr).

- Если для подключения HDMI выбран параметр [Авто] или [1080p/24Hz], при использовании компонентного подключения изображение будет отсутствовать. Измените параметр для подключения HDMI или не используйте подключение HDMI.

Отсутствует видеосигнал высокого разрешения на телевизоре.

- Убедитесь, что на диске содержится видео высокого разрешения.
- Убедитесь, что телевизор поддерживает видео высокого разрешения.

Звук

Нет звука.

- Проверьте подключение аудиокабелей и выберите соответствующий источник звука (например, **AUDIO SOURCE**) для устройства, с которого необходимо запустить воспроизведение.

Нет звука при соединении HDMI.

- Звук не будет слышно, если подключенное устройство не поддерживает стандарты HDCP (High-bandwidth Digital Content Protection) или DVI. Используйте аналоговое или цифровое аудиоподключение.
- Убедитесь, что параметр [**Аудио HDMI**] включен.

При просмотре телепередач отсутствует звук.

- Подключите аудиокабель к аудиовходу домашнего кинотеатра и к аудиовыходу телевизора, а затем последовательно нажимайте кнопку **AUDIO SOURCE**, чтобы выбрать соответствующий источник аудио.

Звук искажен, или присутствует эхо.

- Если звук воспроизводится с помощью домашнего кинотеатра, убедитесь, что звук на телевизоре выключен или установлен минимальный уровень громкости.

Аудиопоток не синхронизован с видеорядом.

- 1) Нажмите **⏸** (**Параметры звука**).
2) Повторно нажимайте **Кнопки перемещения** (влево/вправо) до отображения **AUDIO SYNC**, затем нажмите **ОК**. 3) Нажимайте **Кнопки перемещения** (вверх/вниз), чтобы синхронизировать аудиопоток с видеорядом.

Воспроизведение

Не удалось воспроизвести диск.

- Очистите диск.
- Убедитесь, что домашний кинотеатр поддерживает воспроизведение диска (см. 'Характеристики изделия' на стр. 24).
- Убедитесь, что домашний кинотеатр поддерживает региональный код диска.
- Если используется диск DVD±RW или DVD±R убедитесь, что диск финализирован.

Не удалось воспроизвести файлы DivX.

- Убедитесь, что файл DivX закодирован в соответствии с профилем домашнего кинотеатра с помощью устройства кодирования DivX.
- Убедитесь, что видеофайл DivX не поврежден.

Субтитры DivX не воспроизводятся должным образом.

- Убедитесь, что названия файла субтитров и файла фильма совпадают.
- Выберите соответствующий набор символов. 1) Нажмите **⏸** (**Параметры**). 2) Нажмите [**Набор символ.**]. 3) Выберите поддерживаемый набор символов. 4) Нажмите **ОК**.

Не удалось прочитать содержимое запоминающего USB-устройства.

- Убедитесь, что формат запоминающего USB-устройства поддерживается домашним кинотеатром (см. 'Характеристики изделия' на стр. 24).
- Убедитесь, что запоминающее USB-устройство отформатировано в файловой системе, поддерживаемой домашним кинотеатром.

На экране телевизора отображается индикация "Недоступно" или "X".

- Действие не может быть выполнено.

Функция EasyLink не работает.

- Убедитесь, что домашний кинотеатр подключен к телевизору Philips с функцией EasyLink и что функция EasyLink включена.

Включение домашнего кинотеатра при включении телевизора не требуется.

- Это правильная работа устройства Philips EasyLink (HDMI-CEC). Чтобы домашний кинотеатр работал независимо, отключите функцию EasyLink.

Нет доступа к функциям BD-Live.

- Проверьте подключение к сети (см. 'Подключение к компьютерной сети и Интернету' на стр. 10) или убедитесь, что сеть настроена (см. 'Настройка сети' на стр. 11).
- Очистите память (см. 'Измените дополнительные настройки' на стр. 22)
- Убедитесь, что функция BD-Live поддерживается диском Blu-ray.

Видеоматериалы (фильмы, фотографии, видеоклипы и т.п.) с iPod/iPhone не отображаются на телевизоре.

- Просмотр фото и видео не поддерживается устройством. Видео и фото можно просматривать только непосредственно на iPod/iPhone.

Изображения с iPod/iPhone не отображаются на экране телевизора.

- Подключите желтый композитный кабель док-станции к телевизору.
- Переключите телевизор на источник **AV/VIDEO** (соответствующий желтому композитному кабелю).
- Нажмите **PLAY** на iPod или iPhone для запуска слайд-шоу.

Сеть

Беспроводная сеть не найдена или работает некорректно.

- Убедитесь, что на работу беспроводной сети не влияет излучение от микроволновых печей, беспроводных телефонов (Dect) и других устройств Wi-Fi, расположенных поблизости.
- Попробуйте установить кабельную сеть, если беспроводная сеть работает некорректно. (см. 'Настройка сети' на стр. 21)

10 Указатель

В

BD-Live

доступ	14
установка	11

Bonus View

14

D

DivX

набор символов	15
----------------	----

DLNA

16

E

EasyLink

настройки	19, 21
-----------	--------

H

HDMI CEC (см. Easylink)

19

I

iPod

воспроизведение	18
слайд-шоу	19

M

MP3

воспроизведение	18
-----------------	----

N

Net TV

17

U

USB

воспроизведение	14
обновление ПО	23

И

изменение настроек

20

изображение

повернуть	16
слайд-шоу	16, 16
устранение неисправностей	25
функции	16

Интернет	
BD-Live	14
обновление ПО	23
подключение	10

З	
запись	15
запуск воспроизведения одним нажатием	19, 21

звук	
автонастройка громкости	12
высокие и низкие частоты	13
объемный звук	13
режим	12
устранение неисправностей	26

Р	
радио	
воспроизведение	18
настройка радио	18
программирование	18
раздел	15
разъемы	7

В	
видео	
параметры	20
синхронизация с аудиопотоком	13
функции	15
включение режима ожидания одним нажатием	19, 21
воспроизведение	
MP3-плеер	18
диск	13
запоминающее USB-устройство	14
мультимедийный контент	16
радио	18
с ПК	16
устранение неисправностей	26
функции	13

Д	
диск	
воспроизведение	13
поддерживаемые форматы дисков	24

Ф	
форматы файлов	24

Х	
характеристики изделия	24

А	
аудио	
подключение	9
синхронизация с видеорядом	13
язык	21

Я	
язык	
аудио	15, 21
меню диска	21
субтитры	15, 21
экранное меню	21

У	
управление аудиосистемой	19
усилитель	24
устранение неисправностей	25
утилизация отслужившего изделия	5
уход	5

К	
картинка в картинке	
2-й язык аудио	14
2-й язык субтитров	14
включение	14
код региона	24
контактная информация	25

О	
обзор	
основное устройство	5
пульт ДУ	6
разъемы	7
Обзор	
Net TV	17
Компьютер	17
обслуживание устройства	5
отображение аудиовходов	19, 21

Т	
телевизор	
аудиосигнал с телевизора	9, 18
подключение	8
техника безопасности	4

С	
сдвиг субтитров	15, 21
сеть	
обновление ПО	23
подключение	10
установка	11
слайд-шоу	
анимация	16
воспроизведение музыкального слайд-шоу	16
воспроизведение с устройств iPod/iPhone	19
продолжительность	16
субтитры	
язык	15, 21

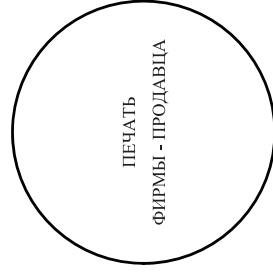
П	
параметры	
EasyLink	21
видео	20
ограничение на просмотр	21
пользовательские настройки	21
сеть	21
пароль (PIN-код)	21
переработка	5
поворот изображений	16
повтор	15, 13
подключение	
аудиосигнал с телевизора	9, 18
гид	7
другие устройства	9
сеть	10
телевизор	8
поиск видео с помощью указания времени	15
программное обеспечение	
версия	23
обновление	23
программное обеспечение медиасервера	
установка	16
прогрессивная развертка	2
пульт ДУ	6

ГАРАНТИЙНЫЙ ТАЛОН БЫТОВАЯ ЭЛЕКТРОНИКА

Модель:
Серийный номер:
Дата продажи:

ПРОДАВЕЦ:

Название фирмы:
Телефон фирмы:
Адрес и E-mail:



**Изделие получил в исправном состоянии.
С условиями гарантии ознакомлен и согласен**

(подпись покупателя)

Внимание! Гарантийный талон недействителен без печати продавца.

Уважаемый потребитель!

Компания изготовитель выражает благодарность за Ваш выбор и гарантирует высокое качество и безупречное функционирование данного изделия при соблюдении правил его эксплуатации.

При покупке убедительно просим Вас проверить правильность заполнения гарантийного талона. При этом серийный номер и наименование модели приобретенного Вами изделия должны быть идентичны записи в гарантийном талоне. Не допускается внесение в талон каких-либо изменений, исправлений. В случае неправильного или неполного заполнения гарантийного талона немедленно обратитесь к продавцу.

При бережном и внимательном отношении изделие будет надежно служить Вам долгие годы. В ходе эксплуатации не допускайте механических повреждений, попадания вовнутрь посторонних предметов, жидкостей, насекомых, в течение всего срока службы следите за сохранностью идентификационной наклейки с обозначением наименования модели и серийного номера изделия.

Если в процессе эксплуатации изделия Вы сочтете, что параметры работы отличаются от изложенных в инструкции пользователя, рекомендуем обратиться за консультацией в наш Информационный центр.

Условия гарантии

Объект	Изделие	Пульт дистанционного управления
Срок службы (исчисляется со дня передачи товара потребителю)	3 года	1 год
Срок гарантии (исчисляется со дня передачи товара потребителю)	1 год	1 год

По окончании срока службы обратитесь в авторизованный сервисный центр для проведения профилактических работ и получения рекомендаций по дальнейшей эксплуатации изделия.

Во избежание возможных недоразумений, сохраняйте в течение срока службы документы, прилагаемые к товару при его продаже (данный гарантийный талон, товарный и кассовый чеки, накладные, инструкцию по эксплуатации (на любом носителе) и иные документы).

Гарантийное обслуживание не распространяется на изделия, недостатки которых возникли вследствие:

1. Нарушения Потребителем правил эксплуатации, хранения или транспортировки товара
2. Действий третьих лиц:
 - ремонта неуполномоченными лицами;
 - внесения несанкционированных изготовителем конструктивных или схематических изменений и изменений программного обеспечения
 - отклонение от Государственных Технических Стандартов (ГОСТов) и норм питающих, телекоммуникационных и кабельных сетей;
 - неправильной установки и подключения изделия;
3. Действия непреодолимой силы (стихия, пожар, молния и т.п.);

Любую информацию о расположении сервисных центров и о сервисном обслуживании Вы можете получить в Информационном Центре

Телефон: (495) 961-1111, 8 800 200-0880 (бесплатный звонок по России).

Интернет: www.philips.ru

Language Code

Abkhazian	6566	Inupiaq	7375	Pushto	8083
Afar	6565	Irish	7165	Russian	8285
Afrikaans	6570	Íslenska	7383	Quechua	8185
Amharic	6577	Italiano	7384	Raeto-Romance	8277
Arabic	6582	Ivrit	7269	Romanian	8279
Armenian	7289	Japanese	7465	Rundi	8278
Assamese	6583	Javanese	7486	Samoan	8377
Avestan	6569	Kalaallisut	7576	Sango	8371
Aymara	6589	Kannada	7578	Sanskrit	8365
Azerhijani	6590	Kashmiri	7583	Sardinian	8367
Bahasa Melayu	7783	Kazakh	7575	Serbian	8382
Bashkir	6665	Kernewek	7587	Shona	8378
Belarusian	6669	Khmer	7577	Shqip	8381
Bengali	6678	Kinyarwanda	8287	Sindhi	8368
Bihari	6672	Kirghiz	7589	Sinhalese	8373
Bislama	6673	Komi	7586	Slovensky	8373
Bokmål, Norwegian	7866	Korean	7579	Slovenian	8376
Bosanski	6683	Kuanyama; Kwanyama	7574	Somali	8379
Brezhoneg	6682	Kurdish	7585	Sotho; Southern	8384
Bulgarian	6671	Lao	7679	South Ndebele	7882
Burmese	7789	Latina	7665	Sundanese	8385
Castellano, Español	6983	Latvian	7686	Suomi	7073
Catalán	6765	Letzeburgesch;	7666	Swahili	8387
Chamorro	6772	Limburgan; Limburger	7673	Swati	8383
Chechen	6769	Lingala	7678	Svenska	8386
Chewa; Chichewa; Nyanja	7889	Lithuanian	7684	Tagalog	8476
中文	9072	Luxembourgish;	7666	Tahitian	8489
Chuang; Zhuang	9065	Macedonian	7775	Tajik	8471
Church Slavic; Slavonic	6785	Malagasy	7771	Tamil	8465
Chuvash	6786	Magyar	7285	Tatar	8484
Corsican	6779	Malayalam	7776	Telugu	8469
Česky	6783	Maltese	7784	Thai	8472
Dansk	6865	Manx	7186	Tibetan	6679
Deutsch	6869	Maori	7773	Tigrinya	8473
Dzongkha	6890	Marathi	7782	Tonga (Tonga Islands)	8479
English	6978	Marshallese	7772	Tsonga	8483
Esperanto	6979	Moldavian	7779	Tswana	8478
Estonian	6984	Mongolian	7778	Türkçe	8482
Euskara	6985	Nauru	7865	Turkmen	8475
Ελληνικά	6976	Navaho; Navajo	7886	Twi	8487
Faroese	7079	Ndebele, North	7868	Uighur	8571
Français	7082	Ndebele, South	7882	Ukrainian	8575
Frysk	7089	Ndonga	7871	Urdu	8582
Fijian	7074	Nederlands	7876	Uzbek	8590
Gaelic; Scottish Gaelic	7168	Nepali	7869	Vietnamese	8673
Galleghan	7176	Norsk	7879	Volapuk	8679
Georgian	7565	Northern Sami	8369	Walloon	8765
Gikuyu; Kikuyu	7573	North Ndebele	7868	Welsh	6789
Guarani	7178	Norwegian Nynorsk;	7878	Wolof	8779
Gujarati	7185	Occitan; Provençal	7967	Xhosa	8872
Hausa	7265	Old Bulgarian; Old Slavonic	6785	Yiddish	8973
Herero	7290	Oriya	7982	Yoruba	8979
Hindi	7273	Oromo	7977	Zulu	9085
Hiri Motu	7279	Ossetian; Ossetic	7983		
Hrvatski	6779	Pali	8073		
Ido	7379	Panjabi	8065		
Interlingua (International)	7365	Persian	7065		
Interlingue	7365	Polski	8076		
Inuktitut	7385	Português	8084		

