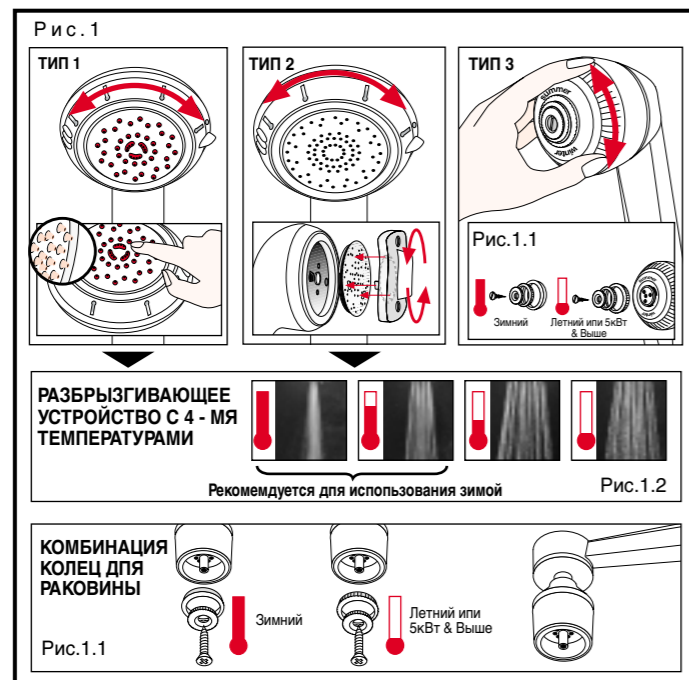


Как добиться наибольшей эффективности.

- Откройте вентиль холодной воды. Когда вода начнёт выходить из выходной головки ровной струей, включите переключатель, загорится сигнальная лампочка. Подождите около минуты, далее изменяя напор воды, подберите приемлемую для себя температуру. От количества воды, проходящей через водонагреватель, зависит её температура (больше воды – ниже температура, меньше воды – выше температура).
- Чтобы добиться максимальной эффективности, возьмите разбрызгивающую головку рукой, поверните насадку, в том или ином направлении (имеются 4 позиции, см. тип 1, тип 2, тип 3-рис.2.1), чтобы отрегулировать температуру воды по вашему желанию.
- Следует производить регулярную очистку распылительных колец или регулируемой душевой лейки во избежание ухудшения качества работы. Не заменяйте распылители на стандартные, так как это может существенно повлиять на работоспособность нагревателя.
- Водонагреватель автоматически включается в работу, когда открывают входной вентиль и выключается, когда подача воды прекращается.
- Если прибор перегревается термовыключатель производит отключение при температуре 50 градусов. Включение производится автоматически. Такой цикл будет продолжаться, пока не будет произведена регулировка потока для достижения более низкой температуры.
- Колебания температуры воды могут быть вызваны как колебанием давления воды, так и изменениями напряжения в электрической сети.



Водонагреватели "АТМОР" имеют несколько вариантов комплектации (аксессуаров):

- Душевая комплектация:** душевая головка, шланг 1,5м., кронштейн, ключ для снятия разбрызгивателя душевой лейки, или комплект сменных колец (в соответствии с конструкцией душевой головки).
- Кухонная комплектация:** кухонный гусак, комплект сменных колец, шланг 300мм., уплотнительные кольца 2шт., вентиль (по просьбе покупателя за отдельную плату).
- Универсальная комплектация:** душевая головка, шланг 1,5м., кронштейн и ключ для снятия разбрызгивателя душевой головки, тройник переключателя, кухонный гусак и уплотнительные кольца.

Запасные части

№ п/п	NEW	LOTUS	Заводской № детали	Наименование
1	+	+	121001С	Основание аппарата
2	121002	121007 101020С	*	Панель лицевая Панель лицевая (обратите внимание на модель)
3	+	+	191008С	Корпус тена (обратите внимание на модель)
4	+	+	192050D	Нагревательный элемент(тен)
5	+	+	121018	Кольцо уплотнительное нагревательного элемента
6	+	+	192021	Термостат (однофазный)
7	+	+	114009	Гайки крепления проводов
8	+	+	191800	Гайка крепления нагревательного элемента
9	+	+	112023	Микровыключатель с двумя контактами
10	+	+	113003В	Пружина для мембранного переключателя давления
11	+	+	111020В	Мембрана
12	+	+	190951	Мембранный переключатель (реле) давления (пласт. комплект) (обратите внимание на модель)
13	+	+	112003В	Клеммная колодка
14	+	+	*	Набор проводов (обратите внимание на модель)
15	+	+	114001	Шайбы крепления корпуса тена
16	+	+	114012В	Винты крепления лицевой панели
17	+	+	118036	Душевая головка (обратите внимание на модель)
18	+	+	122012С	Корпус для переключателей мощностей

АТМОР

ЭЛЕКТРИЧЕСКИЙ ПРИБОР "АТМОР" ДЛЯ МГНОВЕННОГО НАГРЕВА ВОДЫ

"NEW" / "LOTUS"



P.N.116009D

**ИНСТРУКЦИЯ
ПО УСТАНОВКЕ
И ЭКСПЛУАТАЦИИ**

Инструкция по установке и эксплуатации Водонагревателей * ATMOR * Модели "NEW" и "LOTUS"

Пожалуйста, внимательно прочтите инструкцию.

Установка должна быть произведена квалифицированным специалистом.

Установка водонагревателя

Предупреждение:

Уважаемый покупатель, для безопасной, долговечной и качественной работы водонагревателя * ATMOR * необходимо соблюдать элементарные условия подключения и эксплуатации:

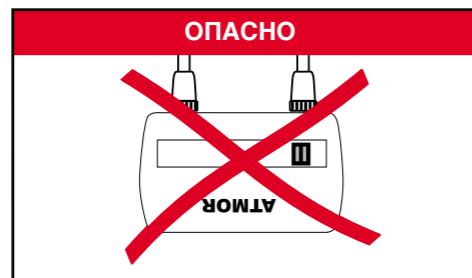
1. Прибор обязательно заземлить.
2. Не перепутать вход и выход воды.
3. Не перекрывать воду на выходе.
4. Не включайте водонагреватель, пока не убедитесь, что вода включена и ровно льётся из сетки выходной головки.
5. Ни в коем случае не проверяйте водонагреватель перед установкой, расположив его горизонтально (лёжа).
6. Водонагреватель всегда должен устанавливаться вертикально, выходящий патрубок должен быть направлен вниз. Правильное расположение водонагревателя показано на рисунке 1.
7. Располагайте водонагреватель там, где на него не будет попадать вода из душа.
8. Не закрывайте аппарат для защиты от воды.

Подключение водонагревателя к воде

1. Водонагреватель должен быть подключен к трубе водоснабжения холодной водой с минимальным давлением 0,3 атмосферы (3 метра водяного столба). Резьба 1/2 дюйма. Водонагреватель может снабжаться также из резервуара холодной воды, если минимальная высота от водонагревателя до основания резервуара составляет 3 метра. При том вода должна поступать по отдельному отводу.

В обоих случаях на трубе подачи воды рекомендуется установить дополнительный вентиль отключения воды для проведения сервисного обслуживания.

2. Водонагреватель нельзя устанавливать там, где он будет подвергаться воздействию отрицательных температур (возможность размораживания).
3. Подключение к водопроводу должно быть закончено перед началом электротехнических работ.



Процесс установки водонагревателя

1. Выберите место установки водонагревателя так, чтобы пользующиеся душем могли легко достать до вентилей регулировки. Приложите основание аппарата к стене и отметьте 4 контрольные точки крепления.
2. Просверлите отверстия в стене, вставьте дюбели и прикрепите водонагреватель к стене на шурупах.
3. К выходному отверстию нельзя присоединять вентиль или другое аналогичное устройство. Нельзя использовать герметик для уплотнения стыков. Прилагаемые торцевые уплотнители, в виде плоских колец, надежно обеспечивают герметичность и шланги подсоединяются без использования специальных инструментов.
4. Подвод и отвод воды к водонагревателю происходит снизу. У патрубков надписи «вход» и «выход».
5. При установке в ванной водонагревателя с душевой комплектацией для подвода воды к аппарату рекомендуется использовать собственный шланг со смесителя предварительно сняв с него душевую головку.
6. К выходному патрубку водонагревателя необходимо присоединить детали только из комплекта аппарата (душевая головка, кухонная головка)

ПОДКЛЮЧЕНИЕ ЭЛЕКТРОПИТАНИЯ.

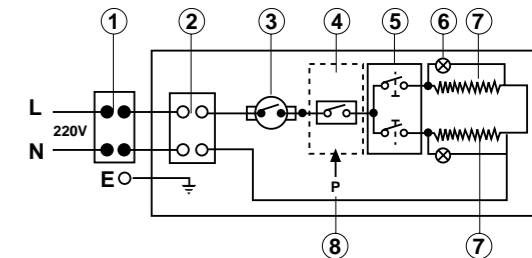
Подключение электропитания и метод защиты электропроводки должны соответствовать требованиям действующих в стране стандартов установки электроприборов и должны быть проверены квалифицированным специалистом перед использованием.

ВНИМАНИЕ: следует обязательно отключить главный электрический щиток перед подключением кабеля. Перед сверлением отверстий в стене убедитесь, что вы не заденете проходящую там проводку. Рекомендуется устанавливать на электрическом щитке автоматический выключатель, поставляемый по спец. заказу. При установке обязательно убедитесь, что электрические данные автоматического выключателя, щитка и проводки соответствуют требованиям прибора.

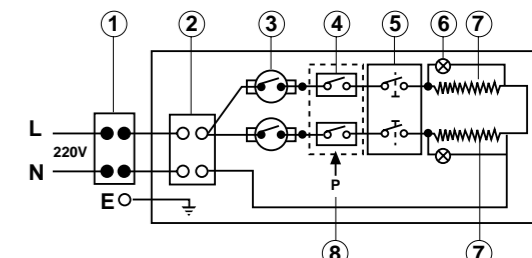
ПРЕДУПРЕЖДЕНИЕ: водонагреватель должен быть заземлен!

1. Заземляющий провод должен быть с изоляцией,
2. Все кабели должны соответствовать требованиям действующих в стране стандартов.
3. Подключение к клеммной колодке (находится в верхней части над корпусом тена):
Кабель под напряжением (красный или коричневый)-контактная клемма-L.
Нейтральный кабель (голубой или черный)-контактная клемма-N.
Заземляющий кабель (зеленый или желто-зеленый)-контактная клемма с символом земли
4. Все винты контактных клемм должны быть тщательно затянуты.
5. Обратите внимание, чтобы изоляция кабеля не попала под удерживающие винты.
6. Рекомендуется устанавливать на электрическом щитке автоматический выключатель, При установке обязательно убедитесь, что электрические данные автоматического выключателя, щитка и проводки соответствуют требованиям прибора.
7. По завершении установки, только после открытия вентиля и выхода воды из выходной лейки ровным потоком, можно включать электричество.

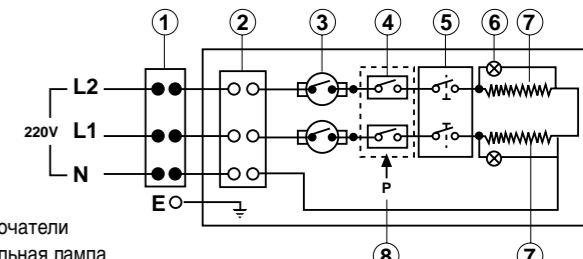
Водонагреватели мощностью до 6.0 кВт (однофазные)



Водонагреватели мощностью от 7 до 9.5 кВт (однофазные)



Водонагреватели мощностью от 7 до 9.5 кВт (двухфазные)



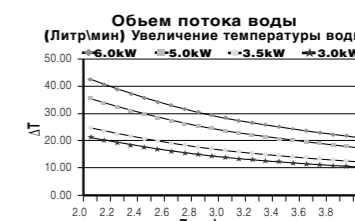
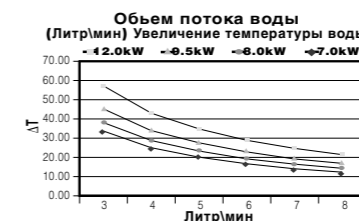
1. Многополюсный выключатель
2. Блок зажимов
3. Термостат
4. Микропереключатель
5. Выключатели
6. Сигнальная лампа
7. Нагревательный элемент
8. Мембранный выключатель

ТАБЛИЦА 1

Модель	Установки тепловой мощности в кВт	Нагрузка электросети в кВт		Рекомендуемое сечение кабеля		Рекомендуемый номинал предохранителя	
		220В~ ; 220В2~	220В~	220В~	220В~	220В~	220В2~
NEW-LOTUS - 5.0	2.0; 3.0 или 5.0	5.0	3x4mm ²	-	25A	-	-
NEW-LOTUS - 7.0	3.0; 4.0 или 7.0	7.0	3x6mm ²	4x4mm ²	40A	3x20A	-
NEW-LOTUS - 8.0	4.0; 4.0 или 8.0	8.0	3x6mm ²	4x4mm ²	40A	3x20A	-
NEW-LOTUS - 9.5	4.5; 5.0 или 9.5	9.5	3x10mm ²	4x4mm ²	45A	3x25A	-

• Рабочее давление воды 0.3-7 кгс/см² (5-100 фунтов/кв.дюйм). • Мембранный выключатель, работающий от давления воды. • Входной и выходной резьбовые патрубки Ø1/2". • Ввод кабеля- сверху справа или сверху слева. • Вход воды- снизу слева. • Аксессуары и инструкция прилагаются.

"NEW" - Габаритные размеры: высота-185мм; ширина-300мм; глубина-110мм.



Тест по экономии энергии

Сравнительная таблица проточных водонагревателей к накопительным

Количество раз использования душа в день	Экономия энергии при использовании проточного водонагревателя
1	88%
2	78%
3	70%
4	63%
5	58%