

# BRAUN

6680

6640

6620



# FreeGlider

Type 5710  
Type 5709  
Type 5708



## Braun Infolines

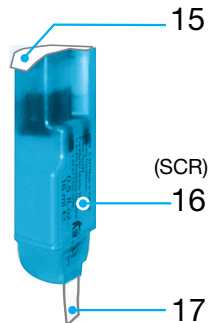
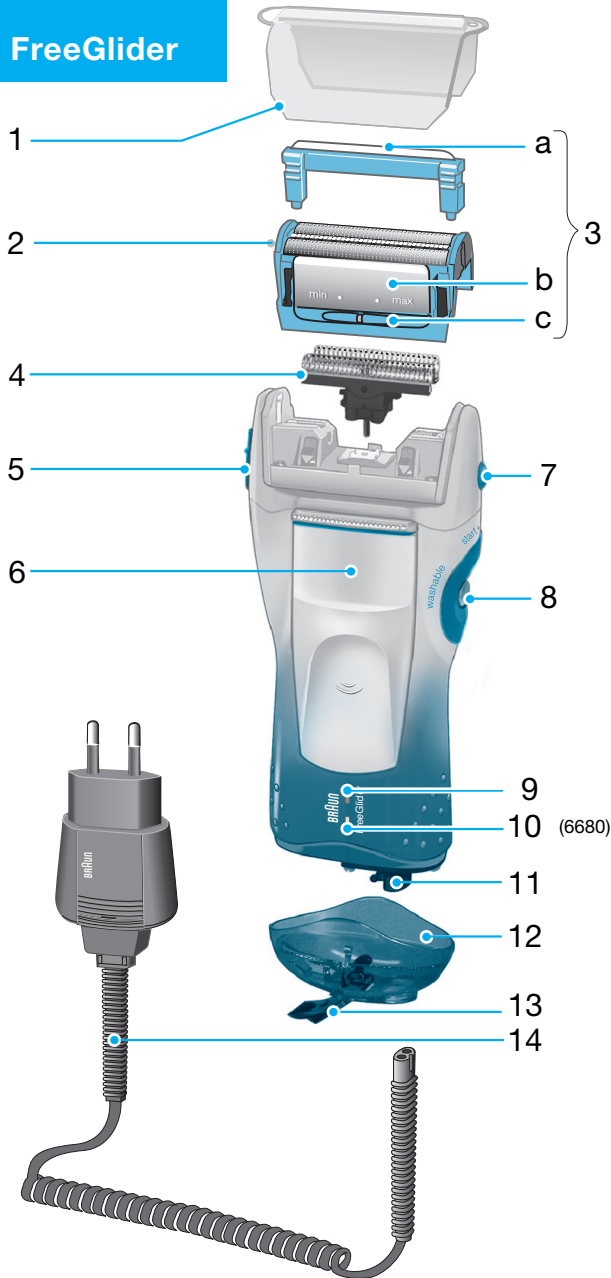
	<b>0800 783 70 10</b>
	<b>1 800 509 448</b>
	<b>0 810 309 780</b>
	<b>0 800 14 952</b>
	<b>0212 - 473 75 85</b>
	<b>8 800 200 11 11</b>

English	4
<b>What to do if ...</b>	<b>10</b>
Guarantee	94
Français	11
<b>Que faire si ...</b>	<b>17</b>
Garantie	94
Polski	18
<b>Rozwiązywanie problemów ...</b>	<b>24</b>
Warunki gwarancji	94
Český	25
<b>Co dělat, když ...</b>	<b>31</b>
Záruka	95
Slovenský	32
<b>Čo robiť, keď ...</b>	<b>38</b>
Záruka	96
Magyar	39
<b>Mi a teendő, ha ...</b>	<b>45</b>
Garancia	96
Türkçe	46
<b>Eğer aşağıdakilerden birisi gerçekleşir ise ne yapmalı?</b>	<b>52</b>
Slovenski	53
<b>Kaj storiti, ce ...</b>	<b>59</b>
Garancija	96
Hrvatski	60
<b>Što učiniti ako ...</b>	<b>66</b>
Jamstveni list	96
Русский	67
<b>Что делать, если ...</b>	<b>74</b>
Гарантийные обязательства фирмы BRAUN	97
Українська	75
<b>Що робити, якщо ...</b>	<b>82</b>
Гарантійні зобов'язання фірми Braun	98
عربي	93
ماذا تفعل إذ ...	<b>85</b>
الضمان	83

### Internet:

[www.braun.com](http://www.braun.com)

# FreeGlider



Ingredients:  
SD alcohol 40-B  
(alcohol denat.),  
C12-13 Alkyl Lactate,  
Bisabolol,  
Tocopheryl Acetate,  
Lecithin, Parfum, Linal,  
Limonen, Linalool  
Ident.Nr. 5337

Наши изделия созданы в соответствии с высочайшими стандартами качества, функциональности и дизайна. Мы надеемся, что Вам понравится Ваша новая бритва от фирмы Braun.

При использовании бритвы Braun FreeGlider на кожу автоматически наносится Кондиционер для Бритья. Бритву можно мыть.

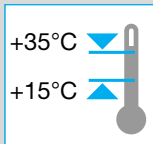
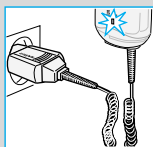
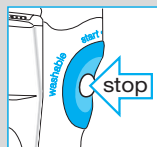
### Предупреждение

- Кондиционер для бритья содержит приблизительно 90% спирта. Крайне огнеопасен. Хранить в недоступном месте. Прятать от детей. Держать в отдалении от источников загорания – не курить вблизи.
- Электробритва снабжена специальным соединительным шнуром со встроенным источником безопасного электропитания, подающим низкое напряжение. Не пытайтесь заменить какие-либо детали этого устройства или экспериментировать с ним, иначе Вы подвергаете себя опасности поражения электрическим током.



### Описание

- 1 Защитная крышка сетки для бритья
- 2 Бритвенная рамка сетки
- 3 Регулятор GlideControl
  - a) заменяемый аппликатор
  - b) распорка
  - c) шкала
- 4 Режущий блок
- 5 Фиксатор головки
- 6 Триммер для длинных волос
- 7 Кнопка снятия бритвенной сетки
- 8 Кнопка включатель/выключатель
- 9 Индикатор зарядки (зеленый)
- 10 Индикатор низкого уровня зарядки (красный, только для модели 6680)
- 11 Розетка бритвы
- 12 Крышка
- 13 Защелка крышки
- 14 Специальный шнур электропитания
- 15 Герметичная фольга
- 16 Картридж с Кондиционером для бритья (SCR)
- 17 Вытяжной ярлык



## Зарядка бритвы

- Когда бритва полностью разряжена, Вы не можете определить включена она или нет. При подключении бритвы к сети убедитесь, что горит зеленый индикатор зарядки. Если индикатор не горит, нажмите кнопку «start»/«stop» (включение/выключение для выключения бритвы). Зарядка осуществляется только когда горит зеленый индикатор.
- Первая зарядка: При помощи шнура питания подключите бритву к розетке питания и заряжайте ее не менее четырех часов (бритва и адаптер могут при этом нагреться). После полной зарядки бритвы можно использовать шнур питания до полной разрядки.
- Снова полностью зарядите бритву (последующие зарядки длятся примерно 1 час).
- Полная зарядка позволяет пользоваться бритвой без подключения шнура питания до 50 минут в зависимости от длины бороды. Однако максимальная емкость аккумулятора достигается после нескольких циклов зарядки/разрядки.
- Оптимальный диапазон температуры окружающей среды при зарядке: 15 – 35 °C.

## Световые индикаторы

Зеленый индикатор зарядки означает, что бритва заряжается. Индикатор гаснет после полной зарядки аккумулятора. Если позднее индикатор зарядки опять включается, это говорит о том, что бритва заряжается для достижения полной емкости. Только для модели 6680: Красный индикатор низкого уровня зарядки аккумулятора загорается при включенной бритве, когда емкость аккумулятора падает ниже 20 %. Остаточной зарядки хватает на 2 – 3 бритва.

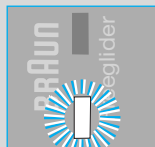
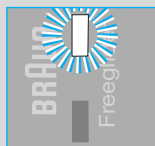
### Уход за аккумулятором

Для поддержания оптимальной работы аккумулятора бритву необходимо полностью разряжать посредством бритва примерно один раз в 6 месяцев. После этого бритву следует опять полностью зарядить.

Не подвергайте бритву длительному воздействию температуры свыше 50 °C.

### Работа бритвы от сети

Вы можете пользоваться бритвой при разряженном аккумуляторе, подключив ее к сети с помощью

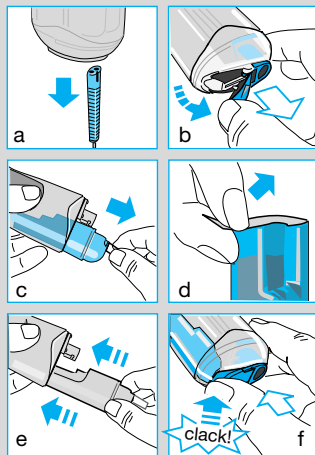


шнура электропитания (если бритва сразу не заработает, выключите ее и заряжайте примерно в течение минуты). Затем брейтесь с подключенным шнуром питания.

## Установка картриджа

- Отсоедините шнур питания от бритвы.
- Откройте защелку и снимите крышку.
- При необходимости удалите старый картридж с помощью вытяжного ярлыка.
- Снимите герметичную фольгу с нового картриджа.
- Вставьте картридж как показано на рисунке и плотно прижмите.
- Поставьте на место крышку и закройте защелку.

- Пользуйтесь только оригинальными картриджами Braun.
- В зависимости от установки шкалы и Ваших индивидуальных особенностей бритва одного картриджа хватает примерно на 15 сеансов бритья.
- Не пытайтесь заправлять картриджи.
- Картридж можно вынимать и вставлять заново. В этом случае может произойти небольшая утечка жидкости. Не берите с собой в поездки распечатанный картридж и не оставляйте картридж и бритве.



## Бритье

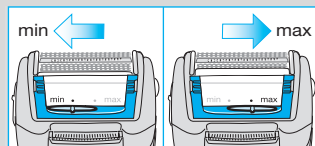
Регулятор GlideControl позволяет выбирать количество кондиционера для бритья, которое Вы хотите использовать («min»/«max»):

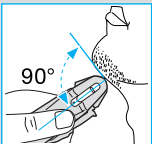
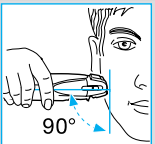
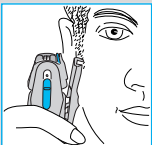
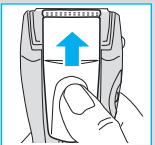
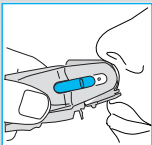
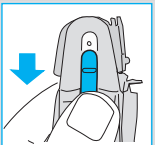
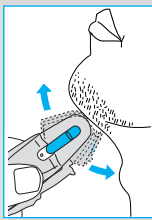
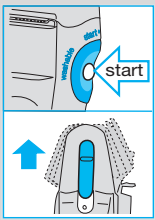
При подъеме распорки (установке шкалы в положение «min»), аппликатор будет меньше соприкасаться с Вашей кожей и будет расходоваться меньше Кондиционера для бритья.

При установке Вами шкалы в положение «max», будет расходоваться больше кондиционера.

Обратите внимание, что для оптимальной подготовки Вашей кожи в течение первых секунд используется большее количество кондиционера.

Перед бритьем не следует пользоваться увлажняющими кремами или лосьонами, так как они могут снизить воздействие аппликатора. Пользуйтесь без ограничений лосьоном после бритья или туалетной водой.





Включение бритвы («start»):

Плавающая бреющая система автоматически повторяет все контуры Вашего лица.

Фиксатор головки:

Бритье труднодоступных участков (например, под носом) облегчается при фиксировании головки.

Триммер:

Включенный триммер для длинных волос позволяет подстригать усы и бакенбарды.

#### Советы для качественного бритья

- Расходуемое количество Кондиционера для бритья зависит от типа Вашей кожи: для влажной кожи требуется больше кондиционера. Вы можете попробовать устанавливать шкалу в различные положения.
- Держите бритву под прямым углом (90°) к коже. Натягивайте кожу и осуществляйте бритье против направления роста волос.
- Для обеспечения 100%-ной эффективности бритья рекомендуется заменять одновременно сетку и режущий блок бритвы каждые 18 месяцев или по мере их износа.

## Поддержание оптимального состояния Вашей бритвы



Возможна чистка устройства под струей воды.

Внимание: Отключите устройство от источника электроэнергии перед чисткой под струей воды.

**Внимание: не включайте бритву при снятой бритвенной сетке. В этом случае кондиционер для бритья будет вытекать.**

### Ежедневная чистка

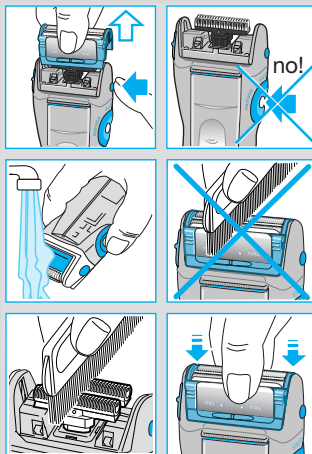
После каждого бритья необходимо подержать бритву – выключенную и с надетой бритвенной сеткой – в перевернутом положении под струей горячей воды.

### Общая чистка

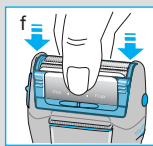
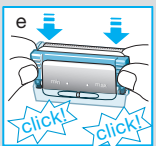
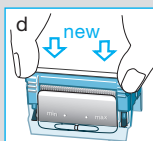
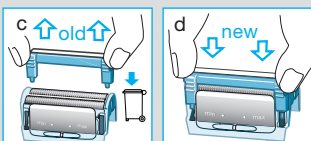
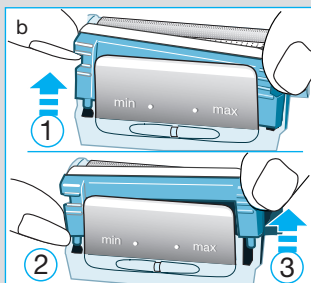
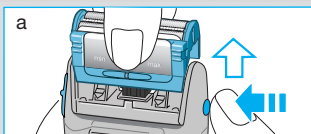
Периодически снимайте бритвенную сетку с выключенной бритвы и с помощью щетки чистите режущий блок и внутреннюю поверхность головки бритвы. При обратной установке бритвенной сетки обе стороны должны встать на место до щелчка, в противном случае, кондиционер для бритья может вытечь. При неправильной установке сетки лосьон для бритья может вытекать.

### Примечание

При влажной чистке, вода может конденсироваться внутри камеры картриджа бритвы. Конденсат не влияет на работу бритвы и через некоторое время исчезает.







## Замена аппликатора

Аппликатор подвержен износу. Со временем Вам следует заменить его, когда Вы почувствуете, что наносится меньше Кондиционера для бритья. Аппликаторы для замены поставляются вместе с картриджами, содержащими кондиционер для бритья (см. «Аксессуары»).

- Снимите бритвенную сетку.
- Приподнимите старый аппликатор с одной стороны, затем с другой стороны.
- Снимите и удалите старый аппликатор.
- Поместите новый аппликатор на бритвенную сетку, оставив небольшой зазор.
- Большими пальцами обеих рук толкайте аппликатор вправо и влево до тех пор, пока он не встанет на место.
- Установите обратно бритвенную сетку так, чтобы обе стороны со щелчком встали на место.

## Замена бреющих частей

Для обеспечения 100%-ной эффективности бритья рекомендуется заменять одновременно сетку и режущий блок каждые 18 месяцев или по мере их износа. Заменяйте обе детали одновременно, чтобы обеспечить более гладкое бритье и уменьшить раздражение кожи.

(Бритвенная сетка и режущий блок: FreeGlider)

## Аксессуары

Поставляются Вашим дилером или сервисными центрами Braun:

- Бритвенная сетка и режущий блок (FreeGlider)
- Картридж с Кондиционером для бритья (SCR)



В изделие могут быть внесены изменения без дополнительного объявления.

Технические условия по электрооборудованию обозначены на специальном соединительном шнуре.



**Данное изделие соответствует всем требуемым европейским и российским стандартам безопасности и гигиены.**

Аккумуляторная и сетевая бритва,  
Сделано в Германии,  
БРАУН ГмбХ,  
Braun GmbH,  
Waldstr. 9, 74731 Walldürn, Germany

Проблема	Ситуация	Решение
<b>Кондиционер для бритвы вытекает</b>	Бритвенная сетка установлена неправильно	Снимите бритвенную сетку и установите ее еще раз, так чтобы обе стороны со щелчком встали на место. При необходимости очистите бритвенную сетку и головку бритвы.
	или Аппликатор установлен неправильно	Поместите новый аппликатор на бритвенную сетку, оставив небольшой зазор. Большими пальцами обеих рук толкайте аппликатор вправо и влево до тех пор, пока он не встанет на место.
	или Бритва была включена при снятой бритвенной сетке	Не включайте бритву при снятой бритвенной сетке.
	или Картридж был удален сразу после пользования	Не вынимайте картридж сразу после пользования.
<b>Новая бритва не наносит кондиционер для бритвы или наносит слишком мало</b>	Картридж не вставлен или	Вставьте картридж.
	С картриджа не снята герметичная фольга или	Снимите герметичную фольгу.
	Шкала установлена в положение «min»	Установите шкалу.
<b>После продолжительного пользования не наносится кондиционер для бритвы или наносится слишком мало</b>	Забит аппликатор или картридж пуст	Замените аппликатор (перед бритьем не пользуйтесь увлажняющим кремом или лосьоном). Вставьте новый картридж.
<b>Покраснение или раздражение кожи</b>	Кожа не привыкла к кондиционеру для бритвы	В кондиционере содержится алкоголь. Для привыкания чувствительной кожи может потребоваться 1 – 2 недели. Если на коже появится раздражение, следует прекратить пользоваться кондиционером для бритвы.
<b>Бритва подключена к сети электропитания но зарядки нет (зеленый индикатор не загорается)</b>	Бритва полностью разряжена	Оставьте бритву подключенной к сети, нажмите кнопку «включение/выключение» один раз. Бритва будет заряжаться при горячем зеленом индикаторе.
<b>Заблокирована бреющая головка</b>	Включена защелка головки	Разблокируйте бреющую головку.
<b>Картридж не вынимается</b>	С картриджа случайно удален вытяжной ярлык	С помощью подходящего инструмента (плоскогубцев) выньте картридж. При вставке нового картриджа удалите серебристую герметичную фольгу. Не удаляйте прозрачный вытяжной ярлык.
<b>Водный конденсат внутри отделения для картриджа</b>	Разница температур при промывке водой	Через некоторое время конденсат исчезнет, и это не отразится на работе бритвы. Отделение с электронными частями не пропускает влагу.