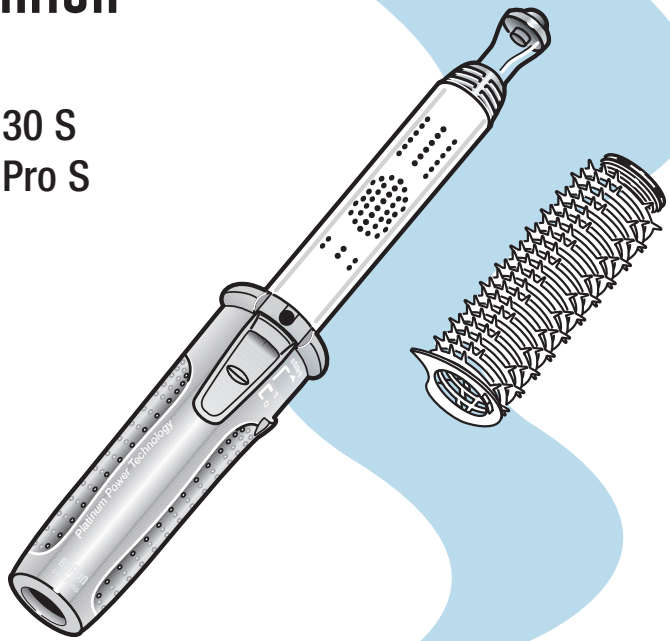


**BRAUN**

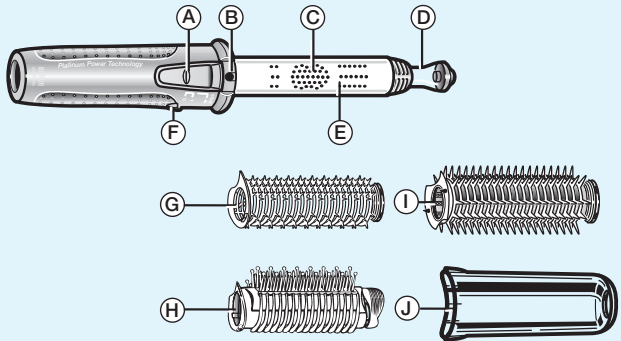
**C 30 S**  
**C Pro S**



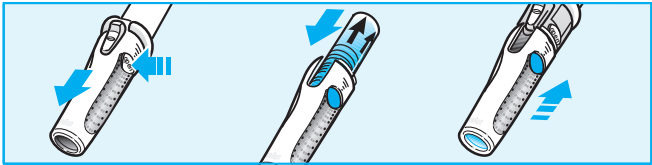
**Cordless Styler**

Type 3589

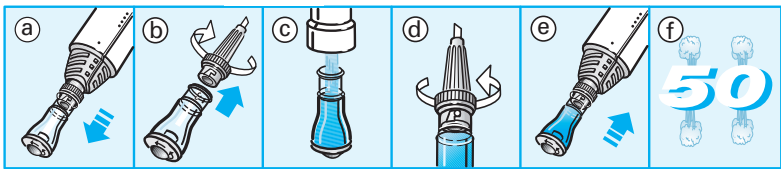
1

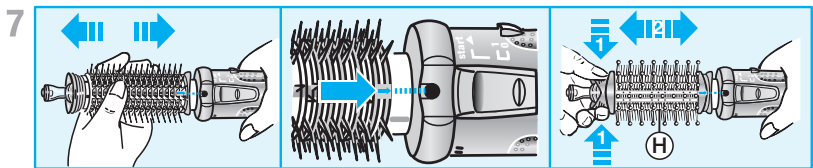
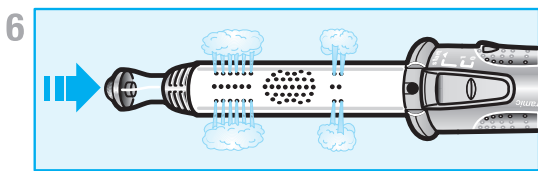
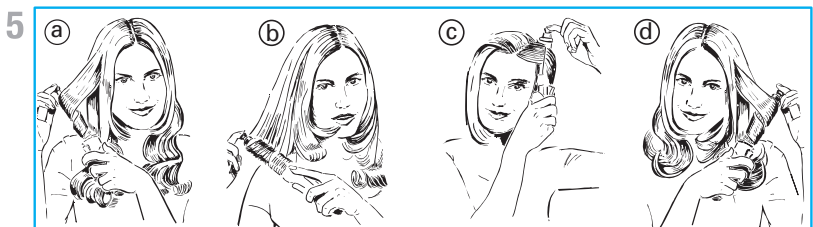
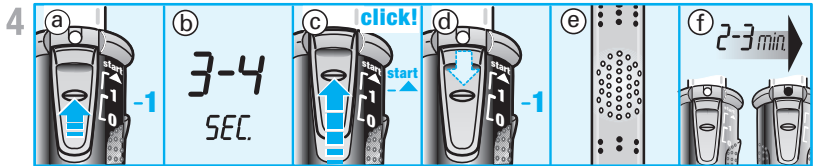


2



3





# Русский

Наши продукты соответствуют самым высоким стандартам в области качества, функциональных возможностей и дизайна. Мы надеемся, что Вы получите удовольствие от использования нового прибора от фирмы Braun. Просьба до начала использования внимательно прочитать инструкцию.

Braun Cordless – это идеальное решение для создания желаемой прически каждой современной женщины. Возможность завивать, приподнимать и придавать волосам разнообразную форму делает этот стайлер лучшим выбором в области укладки волос.

## Внимание

- Не подвергайте воздействию температуры свыше 50° С (например, в бардачке автомобиля) или прямых солнечных лучей в течение длительного времени.
- Прячьте от детей.
- Предохраняйте от воздействий влаги.
- При включении прибора проследите, чтобы он не находился в контакте с волосами, лицом или одеждой. Для избежания повреждения волос не включайте прибор, когда он находится в волосах. Элемент питания содержит огнеопасный газ бутан под давлением.
- Держите вдали от огня (и горящих сигарет).
- Используйте только элемент питания Braun.
- Не прикасайтесь к горячим частям прибора.
- Не ставьте горячий прибор на поверхности, не обладающие термостойкостью.
- Не разбирайте, не прокалывайте и не сжигайте прибор.
- При повреждении прибора немедленно прекратите им пользоваться.

- По вопросам ремонта обращайтесь только к уполномоченным сервисным представителям Braun.
- Braun Cordless может использоваться только для укладки сухих волос.

## 1 Описание

A Энергоснабжение/переключатель

«0» = выключение

«1» = энергоснабжение

«start» = включение нагрева

B Индикатор готовности

C Отверстия для контроля нагревания

D Резервуар для воды

E Щипцы

F «open» – кнопка открытия корпуса

G Малая щетка для укладки

H Полукруглая щетка для укладки\*

I Большая щетка для укладки\*

J Защитный термоустойчивый чехол с предохранительным замком

\*только в модели C Pro S

## До начала использования

## 2 Установка или замена элемента питания Braun «energy cell»

Энергоснабжение должно быть отключено (переключатель (A) находится в положении «0»). Нажмите кнопку открытия корпуса «open» (F) и снимите рукоятку. Вставьте в рукоятку стайлера элемент питания Braun как показано на рисунке (стрелки на элементе питания направлены вверх). Установите рукоятку с элементом питания обратно на прибор и нажмите до защелкивания.

Уровень заряда источника питания можно проверить через окошко в нижней части прибора.

Используйте только элемент питания от фирмы Braun. Элемент питания можно приобрести в магазине, где был куплен прибор или у сервисных представителей Braun. Элементы питания можно вынимать или менять в любое время, даже если они заполнены только частично.

### 3 Заполнение резервуара для воды

- a) Снимите прозрачную емкость для воды (D) с прибора как показано на рисунке.
- b) Снимите длинную пробку путем вращения в указанном направлении.
- c) Заполните резервуар водой (только водой из-под крана).
- d) Установите пробку.
- e) Вставьте резервуар для воды на место до защелкивания.
- f) Заполненного резервуара для воды хватает примерно на 50 обработок паром.



**Внимание:** При хранении и в поездках всегда выливайте воду из резервуара для воды после использования стайлера. В противном случае вода может попасть в нагревающуюся часть прибора и ухудшить ее работу на некоторое время. После того, как вода испарится, стайлер опять начнет нормально работать.

### 4 Включение

- a) Для включения электроснабжения переместите переключатель (A) в положение «1» (защитный чехол (J) необходимо снять).
- b) Подождите 3–4 секунды.
- c) Переместите переключатель (A) вверх до положения «start», до щелчка. После щелчка прибор начнет нагреваться.
- d) Позвольте переключателю (A) вернуться обратно в положение «1».
- e) Индикатор готовности (C) приобретает красный цвет – это означает, что прибор нагревается. Если прибор не нагревается, убедитесь, что газовый картридж установлен, и попробуйте включение еще раз.
- f) Примерно через 2–3 минуты индикатор готовности (B) потемнеет. Только после этого Braun Cordless приобретет оптимальную температуру для укладки и будет готов для использования.

### 5 Укладка

Braun Cordless снабжен различными функциями укладки:

- a) Щипцы (E) идеально подходят для создания разнообразных локонов, а также для разглаживания и выпрямления волос.
- b) С помощью малой щетки для укладки (G) Вы можете создать мягкие волны, оригинальные вертушки и завить кончики волос.
- c) Полукруглая щетка для укладки (H) создаст дополнительный объем Вашим волосам, а также разгладит их и придаст желаемую форму.
- d) С помощью большой щетки для укладки (I) Вы можете создать крупные волны и локоны.

## 6 Обработка паром

Функцию обработки паром беспроводного стайлера Braun Cordless можно использовать с любой насадкой. Для обработки паром участка волос нажмите на верхнюю часть емкости для воды примерно на 2-3 секунды (Вы услышите щелчок). Пар будет выходить через отверстия щипцов, придавая волосам необходимую влажность для более длительной и натурально выглядящей укладки.

## 7 После использования

Для того, чтобы снять полукруглую щетку, необходимо слегка нажать на нее.

### Выключение

Для выключения переместите переключатель (А) обратно в положение «0».

### Чистка

Убедитесь, что стайлер отключен и остыл. Всегда освобождайте резервуар для воды. При необходимости щипцы и ручку стайлера можно чистить мягкой влажной тканью. Никогда не погружайте прибор в воду. Круглую щетку-насадку и защитный футляр можно чистить с применением теплой мыльной воды.

### Хранение

После использования или чистки всегда надевайте на прибор защитный чехол (J). Он обладает термостойкостью и надевается сразу после использования. Защитный чехол предотвратит случайное включение стайлера.

При воздушных перелетах каждый член экипажа или пассажир может взять на борт воздушного судна не более одного прибора, который должен находиться в зарегистрированном багаже и иметь защитный чехол на нагревательном элементе. Не разрешается брать отдельно сменные газовые баллончики.

Содержание может быть изменено без предварительного уведомления.



**Изделие использовать по назначению в соответствии с инструкцией по эксплуатации**

Сделано в Ирландии,  
БРАУН Ирландия,  
Braun Ireland Ltd, Dublin  
Road, Carlow, Ireland

### Гарантийные обязательства фирмы BRAUN

Для всех изделий мы даем гарантию на два года, начиная с момента приобретения изделия.

В течение гарантийного периода мы бесплатно устраним путем ремонта, замены деталей или замены всего изделия любые заводские дефекты, вызванные недостаточным качеством материалов или сборки. В случае невозможности ремонта в гарантийный период изделие может быть

заменено на новое или аналогичное в соответствии с Законом о защите прав потребителя.

Гарантия обретает силу, только если дата покупки подтверждается печатью и подписью дилера (магазина) на последней странице оригинальной инструкции по эксплуатации Braun, которая является гарантийным талоном.

Эта гарантия действительна в любой стране, в которую это изделие поставляется фирмой Braun или назначенным дистрибьютором, и где никакие ограничения по импорту или другие правовые положения не препятствуют предоставлению гарантийного обслуживания.

Гарантия на заменяемые части истекает в момент истечения гарантии на данное изделие.

Гарантия не покрывает повреждения, вызванные неправильным использованием (см. также список ниже) нормальный износ бритвенных сеток и ножей, дефекты, оказывающие незначительный эффект на качество работы прибора.

Эта гарантия теряет силу, если ремонт производился не уполномоченным на то лицом и если использованы не оригинальные детали фирмы Braun.

В случае предъявления рекламации по условиям данной гарантии, передайте изделие целиком вместе с гарантийным талоном в любой из центров сервисного обслуживания фирмы Braun.

Все другие требования, включая требования возмещения убытков, исключаются, если наша ответственность не установлена в законном порядке.

Рекламации, связанные с коммерческим

контрактом с продавцом не попадают под эту гарантию.

Случаи, на которые гарантия не распространяется:

- дефекты, вызванные форс-мажорными обстоятельствами;
  - использование в профессиональных целях;
  - нарушение требований инструкции по эксплуатации;
  - неправильная установка напряжения питающей сети (если это требуется);
  - внесение технических изменений;
  - механические повреждения;
  - повреждения по вине животных (в том числе грызунов и насекомых);
  - для приборов, работающих от батареек, - работа с неподходящими или истощенными батарейками, любые повреждения, вызванные истощенными или текущими батарейками (советуем пользоваться только предохраненными от вытекания батарейками);
  - для бритв - смятая или порванная сетка.
- В случае возникновения сложностей с выполнением гарантийного или послегарантийного обслуживания просьба сообщать об этом в Информационную Службу Сервиса фирмы Braun по телефону 258 62 70.