

BRAUN

SI 4000

EasyStyle



Type 4 670

Deutsch	3
English	4
Français	5
Español	6
Português	7
Italiano	8
Nederlands	9
Dansk	10
Norsk	11
Svenska	12
Suomi	13
Polski	14
Český	15
Slovenský	16
Magyar	17
Türkçe	18
Ελληνικά	19
Русский	20
Українська	21



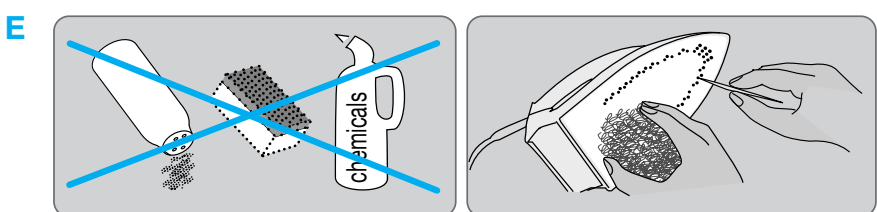
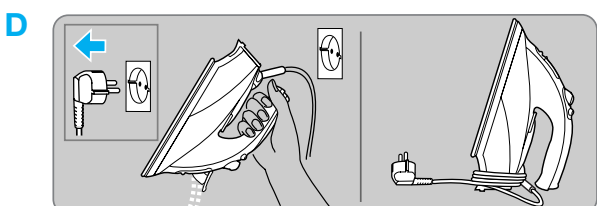
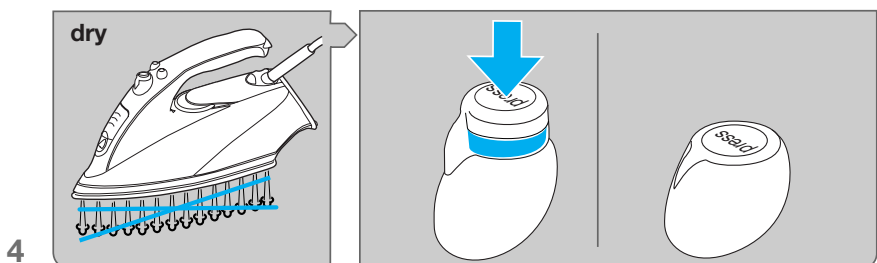
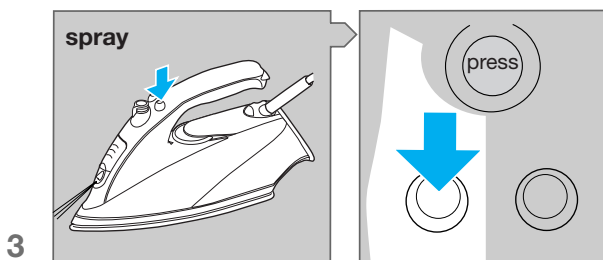
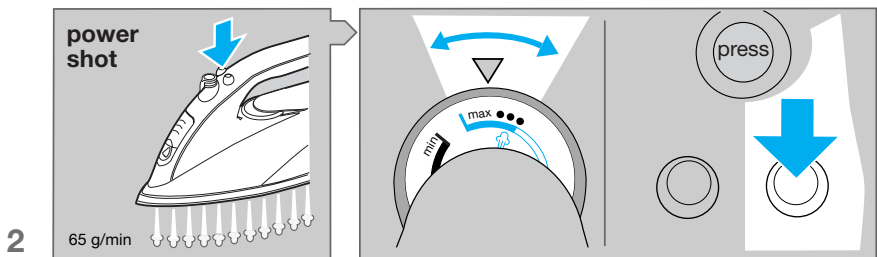
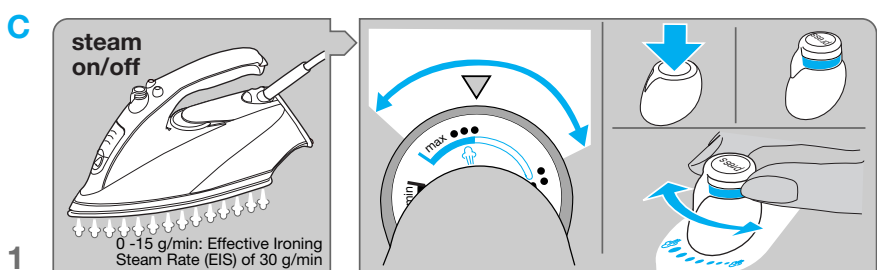
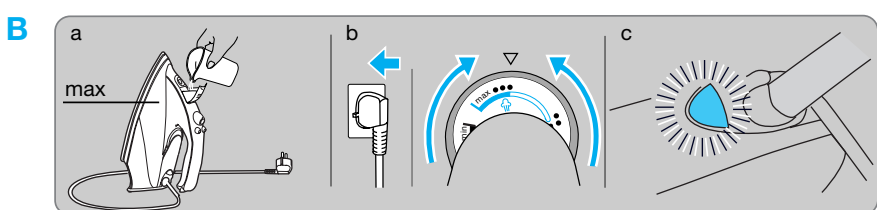
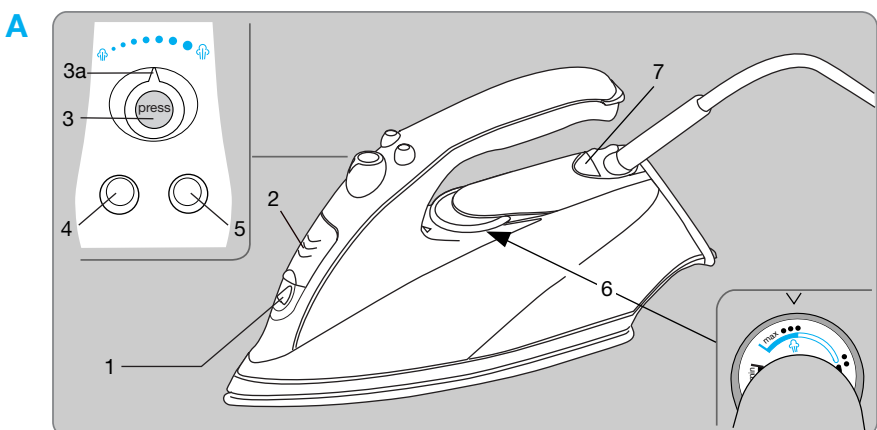
Braun Infolines

D	A	00 800 27 28 64 63 00 800 BRAUNINFOLINE
CH		08 44 - 88 40 10
GB		0800 783 70 10
IRL		1 800 509 448
F		0 810 309 780
B		0 800 14 952
E		901 11 61 84
P		808 20 00 33
I		(02) 6 67 86 23
NL		0 800-445 53 88
DK		70 15 00 13
N		22 63 00 93
S		020 - 21 33 21
FIN		020 377 877
TR		0212 - 473 75 85
RUS		+7 495 258 62 70
UA		+38 044 417 24 15
HK		852-25249377 (Audio Supplies Company Ltd.)

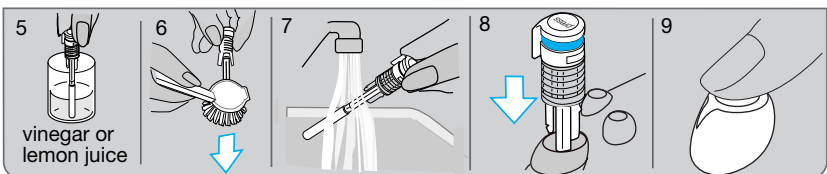
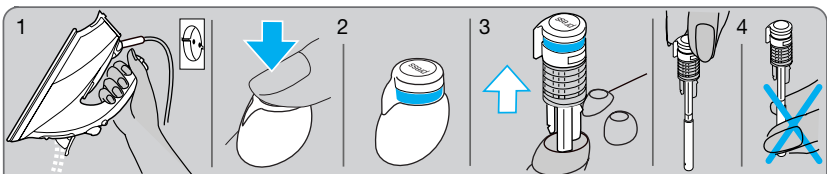
Internet:

www.braun.com

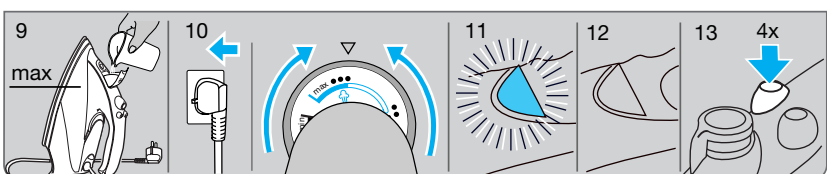
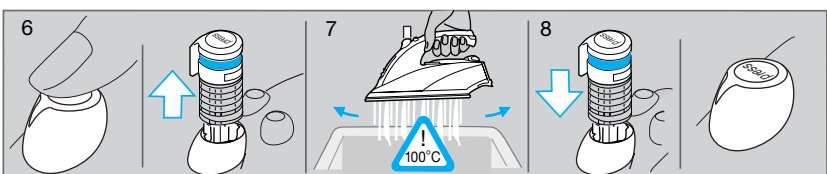
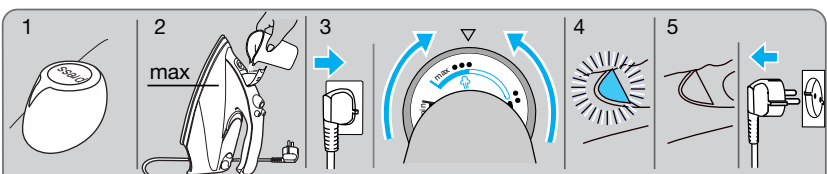
Braun GmbH
Frankfurter Straße 145
61476 Kronberg/Germany



F Cleaning the anti-calc valve



G Anticalc system



Русский

Изделия фирмы Braun отвечают самым высоким требованиям качества, функциональности и дизайна. Мы надеемся, что Вы останетесь довольны Вашим новым утюгом Braun EasyStyle.

Внимание: Удалите наклейку на подошве утюга, если имеется, перед началом эксплуатации.

Меры предосторожности

- Прежде, чем приступить к работе с утюгом, внимательно ознакомьтесь с инструкцией. Сохраняйте эту инструкцию до тех пор, пока Вы пользуетесь утюгом.
- Удостоверьтесь, что напряжение в сети соответствует напряжению, указанному на утюге. Подключайте утюг только к сети переменного тока.
- Прежде, чем заполнять утюг водой, отключите его от сети и убедитесь, что кнопка функции «пар» нажата («steam on»). Вынимайте вилку из розетки, держа руками вилку, а не сетевой шнур. Не допускайте соприкосновения сетевого шнура с горячими предметами или с подошвой утюга.
- Никогда не погружайте утюг в воду или другие жидкости.
- Во время перерывов между глажением всегда ставьте утюг на пятку. Отключайте утюг от сети при выходе из помещения, где Вы гладите, даже если вы покидаете помещение на очень короткое время.
- Никогда не отжимайте кнопку «пар» (3) во время глажения.
- Во время глажения не подпускайте близко к утюгу детей, особенно, когда Вы используете функцию выброса пара из носика. При работе электроутюги сильно нагреваются, прикосновение к поверхности утюга или попадание пара на кожу может вызвать сильный ожог.
- Регулярно проверяйте шнур на наличие возможных повреждений.
- Не пользуйтесь неисправным утюгом (или шнуром). В случае поломки отнесите его для проведения ремонта в сервис-центр Braun.
- Неквалифицированный ремонт может стать причиной несчастного случая или травмы пользователя.

A Описание

- Отверстие распылителя воды
- Крышка резервуара для воды
- Кнопка «пар» «steam on/off»
- 3a Парорегулятор
- 4 Кнопка функции распыления воды «spray»
- 5 Кнопка усиленного выброса пара из подошвы
- 6 Терморегулятор
- 7 Сигнальная лампочка

B Перед тем, как начать гладить

- Этот утюг разработан для использования водопроводной воды. Однако, если у Вас достаточно жесткая вода, мы рекомендуем использовать смесь 1/2 водопроводной воды и 1/2 дистиллированной воды. Заполните резервуар до отметки «max». Никогда не используйте только дистиллированную воду. Не добавляйте в воду никаких добавок (например, крахмал).
- Держите утюг в вертикальном положении и подключите его к сети. Выберите температуру согласно указаниям на пятке утюга или на ярлыке Вашей одежды.
- Сигнальная лампочка (7) погаснет, когда утюг нагреется до нужной температуры (примерно через 1 минуту).

C Глажение

1 Пар/без пара

Вы можете увеличить или уменьшить интенсивность парообразования, устанавливая терморегулятор (6) в красном секторе. Нажмите на кнопку «пар» (3) для функции парообразования.

Пар  Без пара 

Когда кнопка не нажата (находится в верхнем положении), верните парорегулятор (3a) для регуляции количества пара.

2 Выброс пара из подошвы

Перед использованием нажмите на кнопку «power shot» (5) 3-4 раза для активации функции. Нажимайте на кнопку с интервалами в 5 секунд. Функция выброса пара может быть использована при сухом глажении. Для этого терморегулятор должен быть установлен в положение между «***» и «max».

3 Распылитель воды

Нажмите на кнопку распылителя воды «spray» (4).

4 Сухое глажение

Отключите функцию «пар», нажав на кнопку «пар» (3) и зафиксировав её в нижнем положении.

D После глажения

- Отключите утюг от сети и нажмите на кнопку «steam on/off» (3) для фиксации её в нижнем положении («steam off»).
- Для увеличения срока службы изделия выливайте воду из резервуара для воды.
- Всегда храните утюг в вертикальном положении (на пятке) в сухом месте.

E Уход и чистка

Для чистки подошвы утюга используйте металлическую мочалку. Затем потрите насухо подошву сухой тканью. Никогда не используйте наждачную бумагу; уксус или другие химические составы.

F Очищение клапана, предотвращающего кальцинирование

Утюг имеет клапан, предотвращающий кальцинирование. Он расположен внизу под кнопкой «steam on/off» (3). Клапан нужно очищать регулярно (т.е. всегда, когда парообразование уменьшается).

- Перед тем как вынуть и очистить клапан, отключите утюг и вылейте из резервуара воду.
- Нажмите на кнопку «пар» так, чтобы она встала в верхнее положение.
- Осторожно потяните за кнопку.
- Не дотрагивайтесь до нижней части клапана руками.
- Погрузите клапан в раствор уксуса (не уксусной эссенции) или лимонного сока, пока известь не станет мягкой.
- Используя не металлическую щеточку, удалите остатки извести. Особенно проследите, чтобы были очищены нижняя часть клапана.
- Сполосните под струей воды.
- Установите клапан на место, слегка нажав на кнопку «пар».
- Нажать на кнопку для проверки функции «пар».

Предостережение: Утюг нельзя использовать без кнопки «steam on/off».

G Система, предотвращающая кальцинирование

Когда частички извести выходят из отверстий или когда пар не образуется должным образом даже после очистки клапана, Вам необходимо очистить паровую камеру (G 1-13).

- Нажмите на кнопку «пар» (3) для фиксации её в нижнем положении.
- Залейте в резервуар воду, включите утюг, выберите температурный режим «***» и подождите, пока сигнальная лампочка не погаснет.
- Отключите утюг и держите его над раковиной. Нажмите на кнопку «пар», чтобы она встала в верхнее положение. Затем осторожно выньте кнопку и поверните её, оставив в таком положении.
- Внимание:** Когда кнопка вынута, через отверстия в подошве утюга будут выходить горячая вода и пар.
- Подождите пока подошва остынет и очистите её, как описано выше.
- Верните кнопку в прежнее положение и нажмите на нее, пока она окончательно не встанет на место.
- Наполните резервуар водой, нагрейте утюг и нажмите 4 раза на кнопку «усиленного выброса пара», чтобы очистить утюг перед глажением.

Важно: вынимайте кнопку «пар» только тогда, когда вы хотите очистить систему, предотвращающую кальцинирование. Никогда не вынимайте кнопку во время глажения.

H Решение проблем

Проблема	Решение
Через отверстия выброса пара появляются капли воды	Поверните парорегулятор против часовой стрелки, чтобы уменьшить пар или выключить его. Делайте более длинные интервалы, когда пользуетесь кнопками усиленного выброса пара из подошвы.
Нет пара	Нажмите на кнопку «пар», чтобы она встала в верхнее положение.
Парообразование уменьшилось или его нет вообще	Очистите клапан, препятствующий кальцинированию (см. F).
Через отверстия выброса пара появляются частички извести	Очистите паровую камеру (см. G).