

ПЕРСОНАЛЬНАЯ ЭЛЕКТРОННАЯ  
ВЫЧИСЛИТЕЛЬНАЯ МАШИНА  
ЭКСИМЕР™

РУКОВОДСТВО ПО ЭКСПЛУАТАЦИИ  
СБЭКС. 58425201.001.РЭ

Перед подключением и началом работы с компьютером прочтите, пожалуйста, эту инструкцию.

Внимание! Не производите ремонт компьютера самостоятельно. Данная работа должна проводиться квалифицированными специалистами авторизованных сервисных центров.

|  |           |
|--|-----------|
| <b>1. ПАСПОРТ КОМПЬЮТЕРА .....</b>                             | <b>4</b>  |
| 1.1 Назначение компьютера .....                                | 4         |
| 1.2 Основные параметры и характеристики .....                  | 4         |
| 1.3 Сведения о сертификации компьютера .....                   | 4         |
| 1.4 Гарантии изготовителя .....                                | 5         |
| 1.5 Информация об изготовителе .....                           | 5         |
| <b>2. РУКОВОДСТВО ПО ЭКСПЛУАТАЦИИ .....</b>                    | <b>6</b>  |
| 2.1 Комплект .....   | 6         |
| 2.2 Органы управления и индикации .....                        | 6         |
| 2.3 Условия эксплуатации .....                                 | 9         |
| 2.4 Требования безопасности .....                              | 9         |
| 2.5 Транспортировка компьютера .....                           | 9         |
| <b>3. КАК БЫСТРО ПРИСТУПИТЬ К РАБОТЕ .....</b>                 | <b>11</b> |
| 3.1 Подготовка к работе .....                                  | 11        |
| 3.2 Подключение клавиатуры и мыши .....                        | 11        |
| 3.3 Подключение монитора .....                                 | 12        |
| 3.4 Подключение к LAN .....                                    | 12        |
| 3.5 Подключение электропитания .....                           | 13        |
| <b>4. НАЧАЛО РАБОТЫ .....</b>                                  | <b>14</b> |
| 4.1 Включение компьютера .....                                 | 14        |
| 4.2 Начало работы с Windows .....                              | 14        |
| 4.3 Настройка изображения .....                                | 14        |
| 4.4 Windows Media Player .....                                 | 16        |
| 4.5 Подключение устройств flash-памяти через USB .....         | 17        |
| 4.6 Работа с пишущими CD/DVD приводами .....                   | 17        |
| 4.7 Установка дополнительных программ .....                    | 17        |
| 4.8 Интернет .....   | 17        |
| 4.9 Восстановление системы .....                               | 19        |
| <b>5. УПРАВЛЕНИЕ ПИТАНИЕМ .....</b>                            | <b>20</b> |
| 5.1 Общая информация .....                                     | 20        |
| 5.2 Способы выключения компьютера. Спящий режим .....          | 20        |
| <b>6. УХОД ЗА ВАШИМ КОМПЬЮТЕРОМ .....</b>                      | <b>21</b> |
| <b>7. ВОЗМОЖНЫЕ НЕИСПРАВНОСТИ И МЕТОДЫ ИХ УСТРАНЕНИЯ .....</b> | <b>22</b> |
| <b>8. ПОЛЕЗНАЯ ИНФОРМАЦИЯ .....</b>                            | <b>23</b> |
| 8.1 Техника безопасности при работе за компьютером .....       | 23        |
| 8.2 Принтеры, сканеры и другие периферийные устройства .....   | 23        |
| 8.3 Справка по Windows .....                                   | 23        |
| <b>9 СЕРВИС .....</b>  | <b>24</b> |
| 9.1 Правила гарантийного обслуживания .....                    | 24        |
| 9.2 Адреса сервис центров .....                                | 26        |

## ***Уважаемый покупатель!***

Доводим до Вашего сведения, что современные устройства чтения компакт-дисков CD-ROM (DVD-ROM) имеют высокую скорость вращения привода (до нескольких тысяч оборотов в минуту). Это предъявляет высокие требования к механической прочности компакт-дисков, используемым в них. Сообщаем Вам, что при использовании компакт-дисков низкого качества, неизвестного происхождения, или при применении компакт-дисков, имеющих механические дефекты и повреждения – трещины, сколы, искривления – может произойти разрушение компакт-диска, что повлечёт за собой выход из строя CD-ROM (DVD-ROM) накопителя, а также это может быть небезопасно для Вас.

Убедительно просим не использовать вышеупомянутые диски на Вашем компьютере, а также, перед тем, как вставить компакт-диск в накопитель – убедиться в его надлежащем качестве.

Кроме того, в случае механического разрушения диска в CD-ROM(DVD-ROM) приводе Ваш накопитель не будет подлежать гарантийному ремонту!

**Предостережение! В этом устройстве используется лазер. Не снимайте крышку — это может привести к опасному лазерному облучению!**

**С уважением,  
Производитель  
Вашего компьютера,**

**Компания ЭКСИМЕР ДМ**

## 1. Паспорт компьютера

### 1.1 Назначение компьютера.

1.1.1 Компьютер ЭКСИМЕР™ предназначен для выполнения множества задач. Он подготовлен для работы дома и в офисе. На компьютерах ЭКСИМЕР™ можно просматривать DVD, слушать музыку в различных форматах, играть в современные игры, редактировать фото, видео и графику.

### 1.2 Основные параметры и характеристики.\*

- 1.2.1 Процессор: Intel®, VIA C3®, AMD.
- 1.2.2 Частота процессора: 1-5 ГГц.
- 1.2.3 Объем оперативной памяти: 256-64000 МБ.
- 1.2.4 Объем памяти флорпи-дисковода: 1,44 МБ.
- 1.2.5 Объем памяти жёсткого диска: 80-1000 ГБ.
- 1.2.6 Объем памяти видеоадаптера: 16-1000 МБ.
- 1.2.7 Аппаратная Совместимость: IBM PC - совместимый.
- 1.2.8 Форм-фактор корпуса: ATX (типоразмеры: Full, Micro, Flexx).

### 1.3 Сведения о сертификации изделия.

1.3.1 Системные блоки персональной электронной вычислительной машины (ПЭВМ) ЭКСИМЕР™, изготовленные согласно ТУ 4013-001-58425201-2002, имеют следующие сертификаты:

– Сертификат соответствия продукции в системе сертификации ГОСТ Р № РОСС RU.МЕ67.В05143, выдан органом по сертификации продукции электротехники, приборостроения и радиоэлектроники ОС «ЦИКЛОН-ТЕСТ» (аттестат аккредитации № РОСС RU.0001.11МЕ67) ФГУП «Научно-производственное предприятие «ЦИКЛОН-ТЕСТ», срок действия с 11.04.2007 по 10.04.2010. Схема сертификации – 3. Серийный выпуск. Продукция соответствует требованиям нормативных документов: ГОСТ Р МЭК 60950-2002, ГОСТ 26329-84 (П.п. 1.2, 1.3), ГОСТ Р 51318.22-99 (класс Б), ГОСТ Р 51318.24-99, ГОСТ Р 51317.3.2-99, ГОСТ Р 51317.3.3-99.



– Сертификат соответствия продукции в системе сертификации ГОСТ Р № РОСС RU.МЕ67.Н00388, выдан органом по сертификации продукции электротехники, приборостроения и радиоэлектроники ОС «ЦИКЛОН-ТЕСТ» (аттестат аккредитации № РОСС RU.0001.11МЕ67) ФГУП «Научно-производственное предприятие «ЦИКЛОН-ТЕСТ», срок действия с 22.12.2006 по 21.12.2009. Схема сертификации – 3. Серийный выпуск. Продукция соответствует требованиям нормативных документов: ГОСТ 25861-83, ГОСТ 28139-89.



– Санитарно-эпидемиологическое заключение Федеральной службы по надзору в сфере защиты прав потребителей и благополучия человека № 77.01.09.401.П.025777.04.07, срок действия с 11.04.2007 по 14.04.2012. Продукция соответствует Санитарным правилам СанПиН 2.2.2/2.4.1340-03 «Гигиенические требования к персональным электронно-вычислительным машинам и организация работы», ГН 2.1.6.1338-03. Область применения: продукция приборостроения промышленно-бытового применения.

1.3.2 Серверы ЭКСИМЕР™, изготовленные согласно ТУ 4013-002-58425201-2003, имеют следующие сертификаты:

\* Так как мы постоянно улучшаем наши ПЭВМ, то технические характеристики и дизайн могут изменяться без предварительного уведомления.

– Сертификат соответствия продукции в системе сертификации ГОСТ Р № РОСС RU.МЕ67.В03800, выдан органом по сертификации продукции электротехники, приборостроения и радиоэлектроники ОС «ЦИКЛОН-ТЕСТ» (аттестат аккредитации № РОСС RU.0001.11МЕ67) ФГУП «Научно-производственное предприятие «ЦИКЛОН-ТЕСТ», срок действия с 16.02.2005 по 14.02.2008. Схема сертификации – 3. Серийный выпуск. Продукция соответствует требованиям нормативных документов: ГОСТ Р МЭК 60950-2002, ГОСТ 26329-84 (П.п. 1.2, 1.3), ГОСТ Р 51318.22-99 (класс Б), ГОСТ Р 51318.24-99, ГОСТ Р 51317.3.2-99, 51317.3.3-99.

– Санитарно-эпидемиологическое заключение Госсанэпидслужбы РФ № 77.ФЦ.19.401.П.000032.02.03, срок действия с 28.02.2003 по 28.02.2008. Продукция соответствует государственным санитарно-эпидемиологическим правилам и нормативам СанПиН 2.2.2.542-96. Область применения: как средство вычислительной техники.

– Санитарно-эпидемиологическое заключение Госсанэпидслужбы РФ № 77.01.09.401.П.11416.05.3, срок действия с 13.05.2003 по 13.05.2008. Продукция соответствует государственным санитарно-эпидемиологическим правилам и нормативам СанПиН 2.2.2.542-96, МСанПиН 001-96, ГН 2.1.6.695-98, МУК 4.1.944-00. Область применения: для реализации организациям и населению.

1.3.3. Система менеджмента качества ООО «Компания Эксимер ДМ» применительно к системным блокам персональных электронных вычислительных машин, серверам и ноутбукам соответствует требованиям ГОСТ Р ИСО 9001-2001 (ИСО 9001:2000). Сертификат соответствия в системе сертификации ГОСТ Р № РОСС RU.ИСО51.К00019 выдан органом по сертификации систем качества ООО «Сергиево-Посадский центр сертификации и мониторинга» (№ РОСС RU.0001.13ИСО51), срок действия с 16.08.2006 г. по 16.08.2009 г.



### 1.4 Гарантии изготовителя.

1.4.1. Гарантийный срок эксплуатации указан в гарантийном талоне Вашего системного блока. При поставке с персональным компьютером мыши и клавиатуры, гарантийный срок на них составляет 6 (шесть) месяцев с даты продажи. Гарантия распространяется ТОЛЬКО на системный блок ПЭВМ. Гарантийные обязательства на другое оборудование, поставляемое в комплекте с персональным компьютером, прописаны в гарантийных талонах производителя оборудования.

1.4.2 В соответствии со статьей Закона Российской Федерации «О защите прав потребителей» и Постановлением Правительства Российской Федерации №720 от 16 июня 1997 года устанавливается срок службы ПЭВМ ЭКСИМЕР™ 7 (семь) лет с момента производства.

1.4.3 Системные блоки ПЭВМ ЭКСИМЕР™ являются изделиями ремонтируемыми и восстанавливаемыми.

### 1.5 Информация о производителе.

Производитель: ООО «Компания ЭКСИМЕР ДМ»  
Юридический адрес: 123100, г. Москва, ул. 2-я Черногорязская, д.6, стр.1  
Офис: Россия, 127018, г. Москва, Сушевский Вал, д.9, стр.1, тел. 755-95-16/17.  
Производство: Россия, 127238, г. Москва, Дмитровское ш. д.81  
Internet: <http://www.excimer.com> ; <http://www.excimer.net>  
e-mail: [reseller@excimer.net](mailto:reseller@excimer.net)  
Бесплатная информационная служба: 8-800-200-4545  
Служба техподдержки в Москве: 651-08-70

## 2. Руководство по эксплуатации

### 2.1 Состав и комплектность изделия.

В стандартный комплект поставки ПЭВМ входит:

1. Системный блок
2. Кабель электропитания для системного блока
3. Комплект документации
4. Комплект программного обеспечения
5. Упаковочная тара

### 2.2 Органы управления и индикации.

#### Передняя панель

1. Привод компакт-диска CD-ROM (DVD-ROM, CDRW-Drive, DVD±RW-Drive, DVD+CDRW-Drive).
2. Заглушка отсека 5,25
3. Дисковод 3,5/карт-ридер\*
4. Индикатор включения питания
5. Кнопка «Запуск» (Power)
6. Индикатор обращения к жесткому диску
7. Кнопка «Сброс» (Reset).
8. Крышка отсека для подключения дополнительных устройств

#### Задняя панель

1. Разъем для подключения кабеля питания
2. Вентилятор
3. Выключатель питания
4. Разъем для подключения кабеля питания монитора\*
5. PS/2 порт для подключения клавиатуры
6. PS/2 порт для подключения мыши
7. Последовательный порт (COM1)
8. VGA порт для подключения VGA монитора\* \*\*
9. Параллельный порт LPT
10. Разъемы USB 2.0 для подключения USB-устройств
11. Порт LAN (RJ-45) для подключения к локальной сети
12. Порт для подключения микрофона (розовый)
13. Line-Out (светло-зеленый) порт для подключения наушников или колонок
14. Line-In порт (светло-голубой) для подключения CD, DVD и прочих плееров и аудио-устройств.
15. Видеокарта (разъемы VGA/DVI/TV-out)
16. Контроллер FireWire (IEEE 1394) \*
17. ТВ-тюнер (разъемы S-video/ТВ и FM антенна/Вход ИК-приемника) \*
18. Факс-модем (разъемы RJ-11: сквозная телефонная линия/телефонная линия) \*

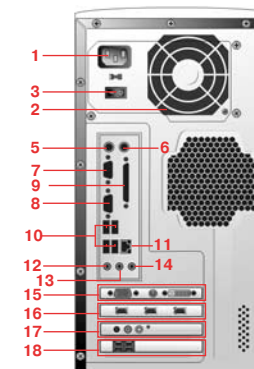
Ваш компьютер может иметь внешний вид, соответствующий одной из приведённых ниже иллюстраций:

\* В некоторых моделях может отсутствовать.

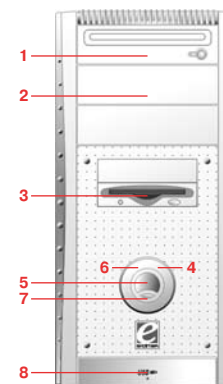
\*\* В случае установленной видеокарты (цифра 15) подключение монитора производится через порт видеокарты.



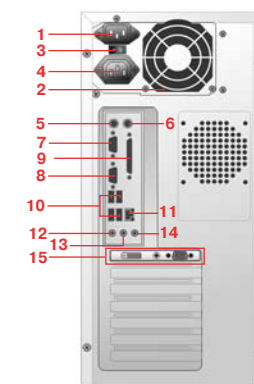
Передняя панель.



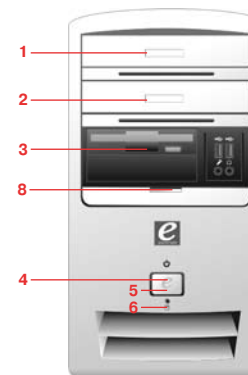
Задняя панель.



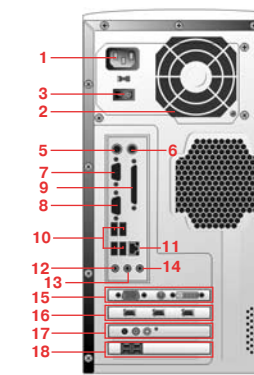
Передняя панель.



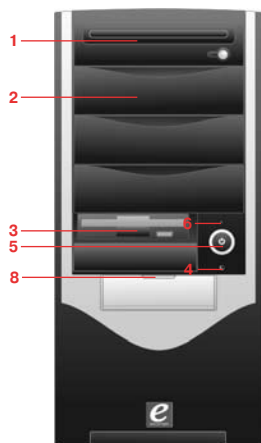
Задняя панель.



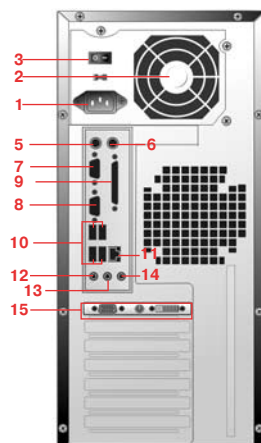
Передняя панель.



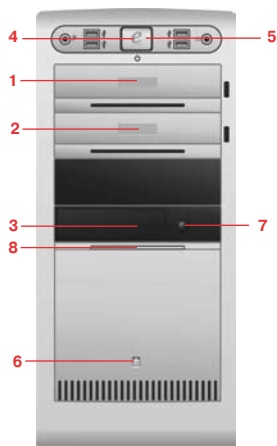
Задняя панель.



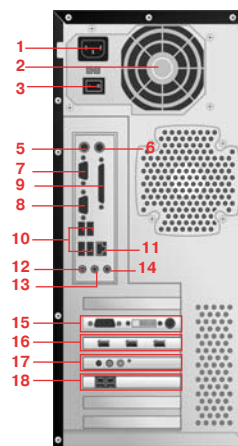
Передняя панель.



Задняя панель.



Передняя панель.



Задняя панель.

## 2.3 Условия эксплуатации и модернизации.

Изделия являются стационарными вычислительными системами настольного, напольного или монтируемого в промышленную стойку размещения и предназначены для эксплуатации в закрытых, отапливаемых помещениях в условиях круглосуточной работы при нормальных климатических условиях. Нормальными климатическими условиями эксплуатации являются:

- 1) температура окружающего воздуха в диапазоне от +1 до +45 °C
- 2) относительная влажность воздуха не более 98% при температуре +35 °C
- 3) атмосферное давление от 84 до 107 кПа (от 630 до 800 мм. рт. ст.)
- 4) запылённость не более 0.4 мг/м<sup>3</sup>

Модернизация системного блока должна производиться в следующей последовательности:

- 1) Обратиться для консультации к техническому специалисту специализированного сервисного центра (адреса сервис-центров приведены в п. 9.2).
- 2) Приобрести комплектующие, необходимые для модернизации.
- 3) Установить их в специализированном сервисном центре или в присутствии технического специалиста.
- 4) Отнести системный блок в сервисный центр для освидетельствования и опломбирования.

## 2.4 Требования безопасности.

2.4.1 Изделия не предназначены для установки и эксплуатации во взрывоопасных и пожароопасных зонах по ПУЭ.

2.4.2 По общим техническим требованиям СБ ПЭВМ соответствуют ГОСТ 27201-87.

2.4.3 По степени защиты от поражения электрическим током изделия соответствуют ГОСТ Р МЭК 60950-2002.

2.4.4 По устойчивости к электромагнитным помехам изделия соответствуют ГОСТ Р 50628-2000 (группа I).

2.4.5 По требованиям к уровню создаваемых радиопомех изделия соответствуют ГОСТ Р 51318.22-99 (класс Б).

2.4.6 Внимательно изучите данную инструкцию.

2.4.7 Производите подключение ПЭВМ к сети в строгом соответствии с инструкцией.

## 2.5 Транспортировка компьютера.

2.5.1. При транспортировке изделия необходимо соблюдать следующие требования:

- строго выполнять требования манипуляционных надписей и знаков на упаковке(таре).
- оберегать изделие от ударов и падений
- изделие в упаковке изготовителя может транспортироваться на любое расстояние, любым видом транспорта, включая воздушный, морской, автомобильный и железнодорожный.
- виды транспортных средств, используемых для транспортирования изделия, должны обеспечивать его размещение в закрытом отсеке, как-то: крытые вагоны, трюмы судов, закрытые автомобили, герметичные и обогреваемые отсеки самолетов.
- размещение и крепление изделий в транспортных средствах должно обеспечивать их устойчивое положение и не допускать их перемещения при транспортировании.

- при транспортировании и сопутствующих погрузочно-разгрузочных работах должна быть обеспечена защита изделий от непосредственного воздействия атмосферных осадков.
- В транспортных средствах, применяемых для транспортировки изделий, не должно быть паров кислот, щелочей и других химически активных веществ, способных вызвать коррозию.

2.5.2. Транспортирование изделия должно осуществляться с соблюдением следующих климатических требований:

- температура окружающего воздуха в диапазоне от -50 до 50°C.
- относительная влажность воздуха не более 98% при температуре +35°C.

2.5.3. В процессе эксплуатации изделия может возникнуть необходимость в его транспортировке. Для этого:

- не выбрасывайте упаковочную тару и штатные уплотнители.
  - перед транспортировкой извлеките гибкие диски (дискеты), компакт-диски и прочие съемные носители информации из накопителей.
  - выключите изделие из электросети и отключите все устройства и кабели, подключенные к изделию.
  - оденьте на изделие полиэтиленовый пакет и аккуратно уложите изделие в упаковочную тару, предварительно надев на него штатные уплотнители.
  - упакуйте внешние устройства и их шнуры в их индивидуальную упаковочную тару.
- Распаковка изделия производится в обратном порядке.

В случае если транспортировка изделия производилась при температуре ниже 0 °С, то после распаковки изделие необходимо выдержать в нормальных климатических условиях не менее 6 часов.

## 3. Как быстро приступить к работе

### 3.1 Подготовка к работе.

Распакуйте составные части компьютера. Рекомендуем Вам сохранить все коробки и упаковочные материалы. Обязательно сохраните данный документ, гарантийный талон, прилагаемые диски.

Внимательно проверьте комплектность поставки.

В целях электро- и пожаробезопасности при работе с компьютером используйте только входящий в комплект поставки сетевой кабель с заземлённой вилкой.

- Компьютер рекомендуется подключать к отдельной розетке.
- Розетка, используемая для подключения компьютера, должна быть трёхполюсной (с заземлением).
- Розетку, в которую включен компьютер, не рекомендуется использовать для подключения других электрических приборов (кофеварок, пылесосов, обогревателей и т.д.).
- Запрещается включать компьютер при снятом защитном кожухе.
- Избегайте попадания внутрь системного блока, монитора, клавиатуры или манипулятора “мышь” любых жидкостей и других инородных предметов.
- Для предотвращения перегрева системы не располагайте его вблизи отопительных приборов.
- Из-за нестабильности питания в электрических сетях мы рекомендуем использовать сетевые фильтры или, что более надёжно, источники бесперебойного питания (UPS).

#### Просим обратить внимание!

Подключение большинства внешних устройств (за исключением устройств с USB интерфейсом) осуществляется при выключенном компьютере!

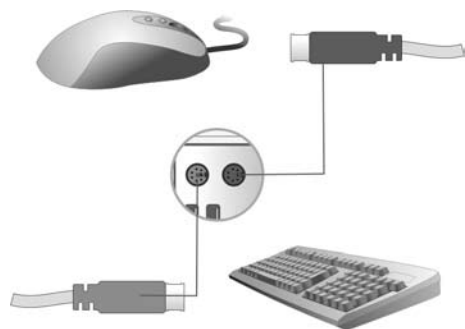
Все виды разъемов у различных типов оборудования для Вашего системного блока уникальны, так что невозможно перепутать места для подключения отдельных компонентов. Наши рекомендации, Ваш здравый смысл и пространственное воображение подскажут Вам как правильно подключить все необходимые устройства, не прибегая к посторонней помощи.

### 3.2 Подключение клавиатуры и мыши.

Современные клавиатуры и мыши могут иметь два типа разъемов- USB (прямоугольный в сечении) и PS/2 (круглый в сечении). Разъемы для подключения находятся на задней панели системного блока.

Подключение оборудования с разъемом PS/2 осуществляется при выключенном компьютере. Подключите мышь (клавиатуру) к соответствующему разъему (для мыши разъем обычно зеленого цвета, для клавиатуры- фиолетового).

Подключение оборудования с разъемом USB возможно как при включенном, так и при выключенном компьютере. Подключите мышь (клавиатуру) к соответствующему разъему.



### 3.3 Подключение монитора.

Подключение монитора производится при выключенном компьютере. Подсоедините кабель монитора к VGA разъему, находящемуся на задней панели системного блока, в случае установленной видеокарты монитор подключается к соответствующему разъёму видеокарты. Закрутите крепежные винты.

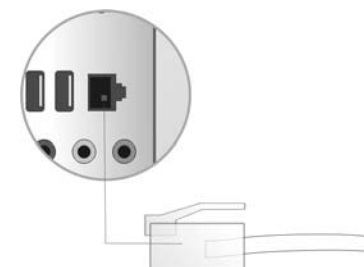
Напоминаем, что для эффективной работы монитора необходимо, чтобы окружающее его свободное пространство составляло не менее 10 см.



### 3.4 Подключение к LAN.

Подключение к локальной сети возможно, если в Ваш системный блок встроена сетевая карта. Необходимым условием для подключения является также наличие локальной сети (LAN) у Вас дома или в офисе.

Для подключения вставьте сетевую кабель с разъемом RJ-45 в сетевой разъем, находящийся на задней панели Вашего системного блока.



### 3.5 Подключение электропитания.

Установите системный блок так, чтобы обеспечивался свободный доступ воздуха к вентиляционным решеткам, расположенным на задней или боковой панели. Перед включением убедитесь, что переключатель напряжения на панели блока питания установлен в положение "220V". Также переключите на задней панели выключатель питания (если он имеется) в положение "ON".

Соедините кабелем, входящим в комплект поставки, системный блок с заземленной розеткой.

Проследите, чтобы все подключенные кабели не были перекручены или защемлены.

Компьютер готов к работе.



## 4. Начало работы

### 4.1 Включение компьютера.

Включите монитор. Включите системный блок, нажав кнопку “POWER”, находящуюся на лицевой панели системного блока.

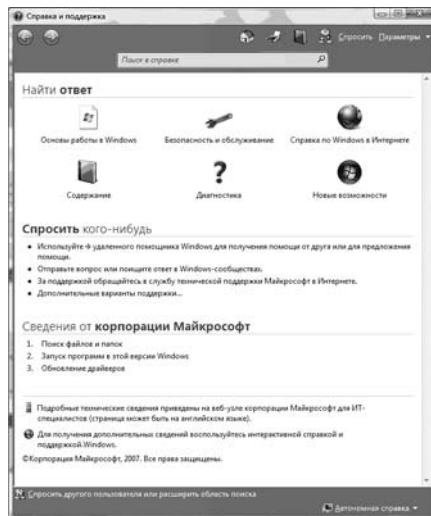
Компьютер начнет загружаться, отображая логотип, а затем процесс загрузки операционной системы.

Если Вам необходимо увидеть отчет системы ввода-вывода, нажмите кнопку “Esc” в то время, пока на экране отображается логотип Excimer.

### 4.2 Начало работы с Windows.

После окончания загрузки на экране отображается рабочий стол Microsoft Windows.

Внизу экрана расположена панель задач, а кнопка “пуск” – в левом нижнем углу.



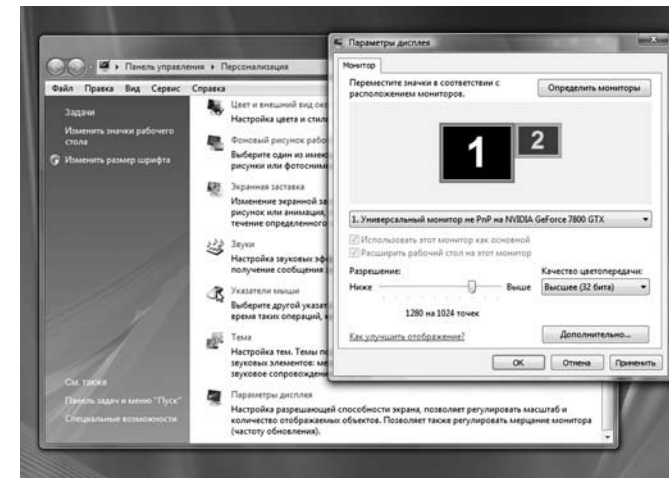
Нажав на кнопку “пуск”, Вы увидите меню. С помощью него можно запускать программы и настраивать компьютер. Установленные программы находятся в подменю “все программы”. Если Вы хотите просто посмотреть содержимое жёсткого диска, то запустите программу “проводник” (Пуск->Все программы->Стандартные->Проводник).

В Microsoft Windows есть подробная справка(пуск->справка и поддержка), в которой можно найти помощь по настройке компьютера. Многие статьи иллюстрированы и помогут даже начинающему пользователю настроить компьютер.

### 4.3 Настройка изображения.

Для комфортной работы за компьютером важно правильно настроить изображение. Для этого щёлкните правой кнопкой мыши на рабочем столе, а в появившемся меню нажмите “персонализация”.

В открывшемся меню выберите закладку “параметры дисплея”. В нём вы можете выбрать подходящее Вам разрешение экрана. Рекомендуем Вам использовать разрешение 1024x768 или 1280x1024, если диагональ Вашего монитора больше 15 дюймов. Также рекомендуем установить частоту обновления экрана 85Гц (для LCD-монитора — любая), т.к. это является оптимальной настройкой. Это можно сделать, зайдя из данного меню в меню “дополнительно”. Нужно выбрать закладку “адаптер”, зайти в меню “список всех режимов”, и выбрать подходящий Вам режим. Если Вы выбрали недопустимый режим и на экране ничего не отображается, то не нажимайте никакие клавиши – через 15 секунд восстановятся предыдущие настройки.





#### 4.4 Просмотр DVD, MPEG-4, прослушивание Audio-CD, mp3. Использование Windows Media Player.

Для использования мультимедийных возможностей Вашего компьютера (просмотр фильмов, прослушивание музыки) существует множество программ. Одной из таких является программа Windows Media Player, которая уже установлена на Ваш компьютер (пуск->программы->проигрыватель Windows Media).

С помощью меню "файл[1]->открыть" Вы можете выбрать файл для просмотра.

В меню "вид"[2] Вы можете выбрать режим воспроизведения фильмов на полном экране.

Для проигрывания некоторых файлов могут потребоваться дополнительные кодеки (codec), которые обычно находятся на диске с фильмом.

Меню "Вид" [2]

Меню "Файл" [1]



ГАРАНТИЙНЫЙ ТАЛОН

И

СВИДЕТЕЛЬСТВО О ПРИЕМКЕ

Уважаемый покупатель! Пожалуйста, внимательно ознакомьтесь с правилами гарантийного обслуживания системных блоков ПЭВМ ЭКСИМЕР™. Напоминаем, что гарантийное обслуживание производится только при наличии данного гарантийного талона.

## ГАРАНТИЙНЫЙ ТАЛОН

Продан \_\_\_\_\_  
 \_\_\_\_\_

полное наименование, адрес предприятия торговли, штамп магазина

Дата продажи " \_\_\_\_ " \_\_\_\_\_ 200\_\_ г.

Продавец \_\_\_\_\_ М.П.

Изделие проверено в моем присутствии. С условиями и правилами гарантийного обслуживания ознакомлен (раздел 9, Пункт 9.1.2). Все данные, указанные в гарантийном талоне верны. Претензий к внешнему виду, комплектности и работоспособности не имею.

Покупатель (фамилия, подпись) \_\_\_\_\_

При соблюдении правил по использованию и уходу предприятие-изготовитель гарантирует работу ПЭВМ ЭКСИМЕР™ в сроки и на условиях, оговоренных в "Правилах гарантийного обслуживания системных блоков Персональных ЭВМ ЭКСИМЕР™, приведенных ниже.

Отметки о произведенном ремонте:

Изделие \_\_\_\_\_  
 Серийный номер \_\_\_\_\_  
 Дата начала ремонта \_\_\_\_\_ Дата окончания ремонта \_\_\_\_\_  
 Примечания \_\_\_\_\_  
 \_\_\_\_\_

Изделие \_\_\_\_\_  
 Серийный номер \_\_\_\_\_  
 Дата начала ремонта \_\_\_\_\_ Дата окончания ремонта \_\_\_\_\_  
 Примечания \_\_\_\_\_  
 \_\_\_\_\_

Изделие \_\_\_\_\_  
 Серийный номер \_\_\_\_\_  
 Дата начала ремонта \_\_\_\_\_ Дата окончания ремонта \_\_\_\_\_  
 Примечания \_\_\_\_\_  
 \_\_\_\_\_

## СВИДЕТЕЛЬСТВО О ПРИЕМКЕ



СБ ПЭВМ изготовлен и принят в соответствии с обязательными требованиями государственных стандартов, действующими ТУ 4013-001-58425201-2002, ТУ 4013-003-58425201-2003, ТУ 4013-002-58425201-2003 и признан годным для эксплуатации.

Начальник ОТК

МП \_\_\_\_\_ личная подпись \_\_\_\_\_ расшифровка подписи

\_\_\_\_\_ линия отреза при поставке на экспорт

Руководитель предприятия \_\_\_\_\_  
 \_\_\_\_\_ обозначение документа, по которому производится поставка

МП \_\_\_\_\_ личная подпись \_\_\_\_\_ расшифровка подписи

\_\_\_\_\_ год, месяц, число \_\_\_\_\_ Заказчик (при наличии)

\_\_\_\_\_ расшифровка подписи

МП \_\_\_\_\_ гарантийный срок

**ОТМЕТКИ О ПРОИЗВЕДЕННОМ РЕМОНТЕ**

| Дата начала ремонта | Дата окончания ремонта | Примечание |
|---------------------|------------------------|------------|
|                     |                        |            |
|                     |                        |            |
|                     |                        |            |
|                     |                        |            |
|                     |                        |            |
|                     |                        |            |
|                     |                        |            |
|                     |                        |            |
|                     |                        |            |
|                     |                        |            |
|                     |                        |            |
|                     |                        |            |
|                     |                        |            |
|                     |                        |            |
|                     |                        |            |

**4.5 Подключение устройств с flash-памятью через USB.**

Для подключения и работы с устройствами с flash-памятью (mp3-плееры, цифровые фотоаппараты и т.п.):

- 1) Подсоедините устройство с помощью USB-кабеля к USB-порту.
- 2) Операционная система отобразит сообщение о новом съемном диске.
- 3) Запустите программу "проводник" и найдите там новый диск – это и есть Ваше устройство.
- 4) Работайте с ним точно так же, как и с обыкновенным диском.
- 5) Для правильного отключения Вашего flash-носителя используйте функцию «Безопасное извлечение устройства»- значок находится в правом нижнем углу контрольной панели. Кликните по нему правой кнопкой мыши->Безопасное извлечение устройства->Остановить.

**4.6 Работа с пишущими CD/DVD приводами.**

Операционная система Microsoft Windows XP позволяет записывать информацию на диски без установки дополнительного программного обеспечения. Это можно сделать следующим образом:

- 1) Вставьте CD или DVD диск, на который Вы хотите записать данные.
- 2) Запустите проводник и выберите Ваш пишущий привод.
- 3) Выберите файлы, которые Вы хотите записать, и с помощью мыши перенесите их на диск.
- 4) Нажав правую кнопку мыши на этом диске, вызовите меню, в котором нажмите "Записать CD".

**4.7 Установка дополнительного программного обеспечения и игр.**

Для расширения функциональных возможностей Вашего компьютера Эксимер Вы можете установить дополнительное программное обеспечение.

Для работы с графикой популярен пакет Adobe Photoshop. При офисной работе- наборе текстов, создании и редакции электронных таблиц и т.п. Вам поможет Microsoft Office или OpenOffice. Также Вы можете установить на Ваш компьютер различные игры и прочие программы.

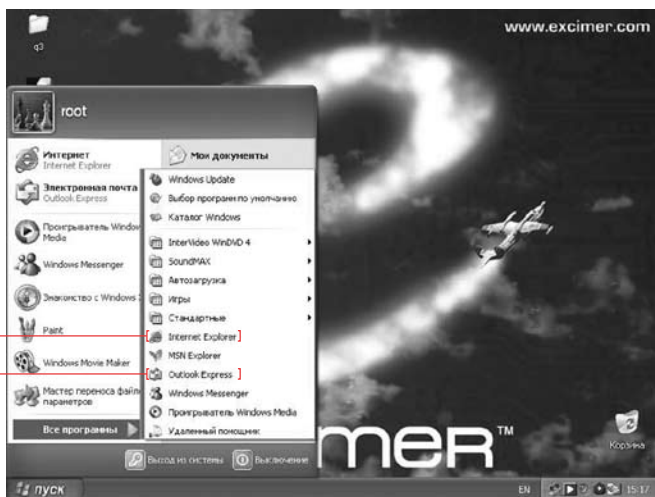
Для установки нужной Вам программы вставьте установочный диск в DVD/CD-ROM и следуйте инструкциям в появившемся меню автозапуска.

Перед покупкой и установкой очередной программы убедитесь, что Ваш компьютер соответствует системным требованиям нового программного обеспечения.

**4.8 Интернет.**

В наше время подключение к сети Интернет очень распространено. Существуют несколько способов подключения.

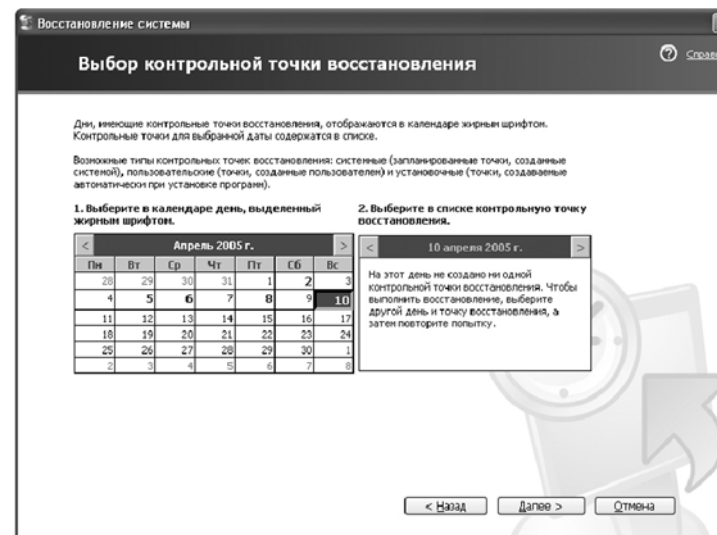
Первый – подключение к Интернет с помощью модема. Для этого обратитесь к выбранному Вами оператору услуг по подключению к Интернет (провайдеру). С Вами оформят договор и служба технической поддержки провайдера объяснит Вам, как настроить систему для выхода в сеть. Второй способ подключения – это высокоскоростное подключение. Возможно, Ваш дом подключен к какой-либо высокоскоростной Интернет-сети. В этом случае обратитесь в техническую службу данной сети, и после оформления договора Ваш компьютер настроят для работы в Интернет.



Подключившись к сети Интернет, Вы можете просматривать Интернет-страницы на своем компьютере с помощью программы Microsoft Internet Explorer(пуск->все программы->internet explorer). Для создания электронного почтового ящика можно использовать программу Microsoft Outlook Express. Для быстрого обмена сообщениями сейчас популярна бесплатная программа ICQ (<http://www.icq.com>).

## 4.9 Восстановление системы.

Если после установки какой-либо программы (драйверы, игры) Ваша система начала работать нестабильно, попробуйте применить функцию Windows “восстановление системы” (пуск->программы->стандартные->служебные->восстановление системы). В меню выберите пункт “восстановление более раннего состояния компьютера” и нажмите “далее”.



В появившемся меню выберите дату, на которую вы хотите восстановить состояние системы (дата должна быть до того дня, в который произошла установка программы, вызывающей нестабильную работу), затем нажмите “далее” и следуйте указаниям.

## 5. Управление питанием

### 5.1 Общая информация.

Процесс включения компьютера был описан в п. 4.1 данного руководства. На выключение компьютера также распространяются наши инструкции.

**ВНИМАНИЕ!** Не выключайте Ваш компьютер, вынимая кабель из розетки. Это может привести к потере данных и поломке отдельных компонентов системы.

### 5.2 Способы выключения компьютера. Спящий режим.

5.2.1 Стандартный и рекомендуемый способ выключения компьютера состоит из нескольких шагов:

Вызовите меню “пуск” и зайдите в раздел “завершение работы”. В этом меню выберите “завершение работы” и нажмите “ОК”. Дождитесь выключения системы.

5.2.2. Если использование способа, описанного в п. 5.2.1, невозможно (например, если система зависла), то выключить компьютер можно нажатием кнопки “POWER”, находящейся на передней панели системного блока, на 4 секунды.

5.2.3. Если Вы не хотите полностью выключать компьютер, то в целях экономии электроэнергии можно переключить систему в ждущий режим. Это можно сделать из меню “завершение работы”, работа с которым описана в п.5.2.1. Чтобы компьютер переключился в ждущий режим, в меню выберите “переход в ждущий режим”.

5.2.4 Кнопку “Power” можно настроить на выполнение различных функций во время работы системы. Для этого зайдите в меню “Электропитание” (пуск->настройка->панель управления->электропитание). В нём выберите закладку “дополнительно”. В разделе “кнопки питания” вы сможете выбрать назначение для кнопки “power”. Назначения могут быть следующими:

-Действие не требуется – при нажатии кнопки “Power” не будет выполнено никаких действий.

-Спросить о нужном действии – при нажатии кнопки “Power” отобразится меню с выбором нужного действия.

-Переход в ждущий режим – при нажатии кнопки “Power” система переключится в ждущий режим (см. подробнее в 5.2.3)

-Завершение работы – при нажатии кнопки “power” компьютер выключится.

Перед выключением рекомендуем закрыть все работающие программы, сохранить все данные.

### 5.2.5 Использование спящего режима.

При использовании спящего режима система сохраняет своё состояние на момент выключения. То есть когда Вы вновь включите Ваш компьютер, система будет находиться в том же состоянии, что и была до выключения. Все программы, которые были запущены, останутся в работе.

Для активации возможности перехода в спящий режим требуется следующее:

- 1) Зайти в меню “электропитание”.
- 2) Выбрать закладку “спящий режим”.
- 3) Отметить галочкой “разрешить использование спящего режима”.
- 4) Нажать кнопку “применить”.

Теперь вы сможете переключать систему в спящий режим через меню “завершение работы”. Чтобы вывести компьютер из спящего режима, просто нажмите кнопку “power” и ждите окончания загрузки.

## 6. Уход за Вашим компьютером

Помните, что если аккуратно обращаться с компьютером и соблюдать все меры предосторожности, то он проработает многие годы.

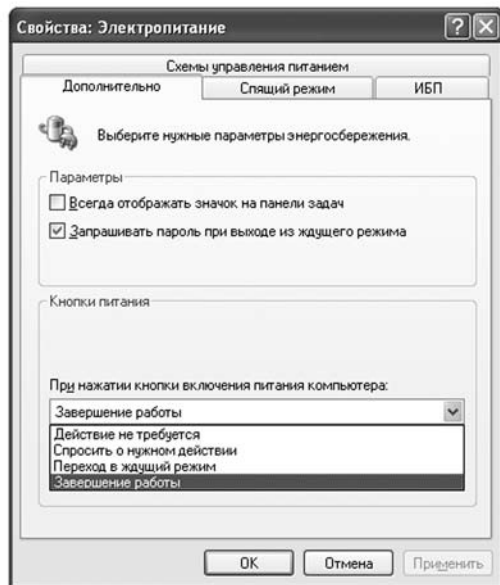
При чистке поверхности монитора или системного блока не используйте инсектициды, спирт, растворители- это портит внешний вид корпуса и качество изображения монитора. Рекомендуем использовать специальные изделия для чистки системы.

Если у Вас жидкокристаллический монитор, избегайте прямого попадания солнечных и других лучей на экран, чтобы избежать выгорания пикселей и порчи экрана.

Современный компьютер снабжён мощными вентиляторами, охлаждающими внутренние компоненты системы.

Не реже одного раза в год необходимо снимать крышку системного блока и удалять накопившуюся внутри пыль. Для этого можно использовать имеющиеся в продаже баллончики со сжатым воздухом или другие приспособления. Особое внимание уделяется вентиляторам, радиаторам, блоку питания, материнской плате и видеокарте. Ни в коем случае не делайте «влажную уборку» внутри системного блока.

**Внимание!** Не своевременная чистка компьютера ведёт к нарушению правил эксплуатации и выходу его из строя, что является не гарантийным случаем.



## 7. Возможные неисправности и методы их устранения

Если вдруг Ваш компьютер не включается – не беспокойтесь. Скорее всего, Вы сами сможете решить проблему.

| Неисправность   | Методы устранения  |
|---|--|
| Компьютер не включается   | <ol style="list-style-type: none"> <li>1. Проверьте наличие напряжения в розетке.</li> <li>2. Проверьте целостность шнура питания.</li> <li>3. Убедитесь, что выключатель питания на задней панели находится в положение "ON" - включено.</li> </ol>   |
| Компьютер включается, но на мониторе нет изображения                                    | <ol style="list-style-type: none"> <li>1. Проверьте целостность шнура питания монитора.</li> <li>2. Убедитесь, что монитор включен.</li> <li>3. Проверьте, не погнулись ли штыри в разъеме сигнального кабеля. Если погнулись, аккуратно разогните их.</li> <li>4. Убедитесь в том, что установки яркости и контраста на мониторе находятся в среднем положении.</li> </ol>  |
| Компьютер включается, на мониторе есть изображение, но операционная система не стартует | <ol style="list-style-type: none"> <li>1. Проверьте подключение клавиатуры.</li> <li>2. Убедитесь, что клавиши не залипли.</li> <li>3. Убедитесь в отсутствии дискет и компакт дисков в приводах.</li> </ol>   |
| Операционная система выдает сообщения об ошибках  | <ol style="list-style-type: none"> <li>1. Обратитесь к руководству по операционной системе.</li> </ol>   |
| Курсор мыши двигается скачками  | <ol style="list-style-type: none"> <li>1. Почистите мышь.</li> </ol>   |
| Система зависла и не реагирует на клавиатуру и мышь                                     | <ol style="list-style-type: none"> <li>1. Нажмите Ctrl + Alt + Del, в появившемся окне нажмите кнопку «Диспетчер задач». В открывшемся окне выберите вкладку «Приложения» и щелкните мышью по приложению в списке, рядом с которым указано «Не отвечает». Нажмите кнопку «Завершить задачу».</li> <li>2. Выключите питание системы однократным нажатием на кнопку включателя питания и включите снова приблизительно через 20-30 секунд.</li> <li>3. Зажмите кнопку "POWER" на 4 секунды. Затем включите компьютер снова.</li> </ol> |
| Не запускается компьютерная игра  | <ol style="list-style-type: none"> <li>1. Внимательно прочитайте файл Read Me.txt, находящийся в одном каталоге с игрой.</li> <li>2. Проверьте соответствие системных требований для игры и сравните их с ресурсами Вашей системы.</li> <li>3. Обновите драйверы основных устройств.</li> </ol>  |

## 8. Полезная информация

### 8.1 Техника безопасности при работе с компьютером.

- Не устанавливайте компьютер вблизи чрезмерно теплых, запыленных и влажных мест, а также рядом с устройствами, которые создают магнитные поля (например, с электродвигателями).
- Не пользуйтесь неисправным изделием.
- Не разбирайте системный блок самостоятельно. В результате игнорирования этого требования можно получить повреждения от электрического тока.
- Устанавливайте в недоступных детям местах – системный блок имеет вентиляционные отверстия, в которые могут попасть мелкие части игрушек.
- При перемещении изделия с места на место отключать провода электропитания изделия и периферийных устройств от электрической сети.
- Используйте розетки с защитным заземляющим контактом (евророзетки).
- Избегайте попадания жидкостей внутрь корпуса. Жидкость, попав внутрь корпуса, может вызвать серьезные неисправности системы. Избегайте распыления вблизи системы инсектицидов и т.д., так как они могут содержать воспламеняющиеся жидкости.
- Избегайте резкого перепада температур. Если компьютер быстро перенести из холода в тепло, то внутри конденсируется влага. Необходимо подождать не менее шести часов при комнатной температуре перед началом работы.
- Не устанавливайте компьютер на неустойчивой или наклонной поверхности.
- Щели и отверстия в корпусе, предусмотренные для вентиляции, обеспечивают надежную работу системы и защищают от перегрева. Не рекомендуется закрывать эти отверстия. Не следует устанавливать компьютер в закрытом шкафу. Убедитесь, что шторы и другие подобные предметы не препятствуют нормальной вентиляции.
- Не рекомендуется выдергивать шнур питания, а также сигнальные кабели из системного блока или монитора во время работы.
- Предосторожности по использованию сетевого шнура: избегайте порезов и царапин сетевого шнура. При отключении его из розетки беритесь только за вилку.
- Ремонт, модернизацию и техническое обслуживание изделия проводите только в авторизованных сервис-центрах

### 8.2 Принтеры и другие периферийные устройства.

К вашему компьютеру Эксимер возможно подключение различных периферийных устройств, таких как принтеры, сканеры и т.д. С помощью принтера Вы сможете распечатывать различные документы и фотографии. С помощью сканера изображения переносятся с бумажных носителей в память компьютера. По вопросам выбора этих устройств проконсультируйтесь с менеджером магазина.

### 8.3 Справка по Windows.

Вы можете вызвать встроенную справку по Windows, нажав на клавиатуре клавишу F1. В справке вы сможете найти ответы на интересующие Вас вопросы по работе с системой.

## 9 . Сервис

### 9.1 Правила гарантийного обслуживания.

#### Правила гарантийного обслуживания системных блоков ПЭВМ «Эксимер»

##### 9.1.1. Общие положения:

Производитель оставляет за собой право при обращении по гарантии потребовать у пользователя документы, подтверждающие легальность используемого программного обеспечения.

Производитель ни при каких условиях не несет ответственности за какой-либо ущерб (включая все, без исключения, случаи потери прибылей, прерывания деловой активности, потери деловой информации, либо других денежных потерь), связанных с использованием или невозможностью использования купленного оборудования.

Гарантия не распространяется на ущерб, причиненный другому оборудованию, работающему в сопряжении с изделием Производителя. Производитель не несет ответственности за совместимость своей продукции с изделиями и программными продуктами третьих сторон в части их совместимости, конфигурирования систем и установки драйверов.

Производитель понимает обеспокоенность пользователей в связи с заменой накопителей на жестких магнитных дисках (НЖМД). Производитель не гарантирует восстановление (перенос) информации, содержащейся на НЖМД. Более того, все диски подвергаются форматированию (уничтожению информации) как части диагностического цикла. При обнаружении дефектов магнитного носителя, диск демонтируется и уничтожается. Восстановление операционной системы и прикладных программ производится только с оригинальных лицензионных дистрибутивов, предоставленных пользователем.

Гарантийные обязательства Производителя не распространяются на упаковку продукции, а также на ущерб, причиненный другому оборудованию, работающему в сопряжении с данным изделием.

Отказ от ответственности за сопутствующие убытки: компания или ее партнеры, ни при каких условиях не несут ответственности, за какой-либо ущерб (включая все, без исключения, случаи потери прибылей, прерывания деловой активности, потери деловой информации, либо других денежных потерь), связанных с использованием или невозможностью использования купленной продукции.

Отказ от других гарантий: Производитель отказывается от всех других гарантий, как явных, так и предполагаемых, включая (но, не ограничиваясь только ими) предполагаемые гарантии на покупательскую способность и соответствие специальным требованиям, на последующую модернизацию, что относится как к физическим устройствам, так и к программному обеспечению и печатным материалам.

Требования к качеству функционирования продукции не могут превышать технические характеристики, заявленные производителем продукции

В соответствии с Постановлением Правительства РФ от 19.01.98 г. №55 п.11 не подлежат обмену технически сложные товары бытового назначения, на которые установлены гарантийные сроки (станки металлорежущие и деревообрабатывающие бытовые; электробытовые машины и приборы; бытовая радиоэлектронная аппаратура; бытовая вычислительная и множительная техника; фото- и киноаппаратура; телефонные аппараты и факсимильная аппаратура; электромузыкальные инструменты; игрушки электронные).

##### 9.1.2. Условия гарантийного обслуживания:

Производитель гарантирует бесплатное устранение неисправностей (недостатков) системных блоков ПЭВМ, возникших по вине Производителя, в течение гарантийного срока, указанного в Свидетельстве о приемке.

Если день приобретения товара установить невозможно, эти сроки исчисляются со дня изготовления товара.

Гарантийное обслуживание осуществляется в срок до 30 дней (г. Москва до 21дня), в зависимости от сложности ремонта и наличия запчастей

**Внимание:** Производитель не несет ответственности за работу узлов и деталей, установленных не Производителем или авторизованным Сервисным Центром Производителя. Оригинальную конфигурацию можно узнать из информационной наклейки на упаковочном коробе ПЭВМ. В случае наличия в системном блоке ПЭВМ дополнительных узлов, не предусмотренных конфигурацией (например – сетевых адаптеров), гарантийные претензии принимаются только в случае дефекта, не являющегося прямым следствием использования такого узла, и только на оборудование/узлы оригинальной конфигурации.

#### СПЕЦИАЛЬНОЕ ПРЕДУПРЕЖДЕНИЕ

Ваш компьютер должен быть недоступен для домашних животных, насекомых и малолетних детей.

Настоятельно рекомендуем обращаться за обслуживанием, ремонтом или модернизацией по месту покупки системного блока или только в специализированные организации, имеющие соответствующие лицензии, оборудование и сертифицированных специалистов.

Гарантийные обязательства не распространяются на расходные материалы, части и детали, подверженные естественному износу в процессе эксплуатации, сменные носители информации. Гарантия действительна только при наличии правильно и четко заполненного гарантийного талона с указанием в нем серийного номера системного блока ПЭВМ, даты продажи, гарантийного срока, четкой печати фирмы-продавца.

Взаимоотношения сторон, возникающие в процессе гарантийного обслуживания, регулируются действующим законодательством РФ.

Гарантийное обслуживание осуществляется только в авторизованных Сервис-центрах или в Московском Сервис-центре Производителя.

Адреса и телефоны авторизованных Сервис-центров могут быть уточнены в Сервис-центре Производителя.

##### 9.1.3. Правила работы Сервис-центров:

Покупатель, обратившийся для гарантийного обслуживания, должен представить:

1. Неисправный системный блок ПЭВМ в полной комплектности.
2. Гарантийный талон и документы, подтверждающие покупку (накладную, чек).
3. Устное или письменное описание неисправности.

Сервис-центр производит внешний осмотр изделия и предварительное тестирование заявленной неисправности в присутствии Покупателя, и принимает изделие в гарантийный ремонт, либо представляет Покупателю мотивированное решение об отказе в гарантийном обслуживании. Если в процессе дальнейшего тестирования и ремонта выявляются обстоятельства, препятствующие гарантийному ремонту изделия, то Покупатель немедленно об этом извещается.

При возникновении разногласий при выявлении причины возникновения неисправности Сервис-центр использует оборудование, носители информации и программное обеспечение, принадлежащее Сервис-центру.

При приеме изделия Покупателю выдается сохраняющая расписка с указанием наименования, серийного номера, комплектности и состояния изделия и заявленной неисправности. Возврат изделия из ремонта осуществляется только по предъявлению Покупателем оригинала данной расписки; при возврате изделия производятся необходимые записи в гарантийном талоне.

**Вскрытие гарантийных пломб на наружной стороне системного блока не является основанием для отказа в гарантийном обслуживании.**

## 9.1.4. Гарантийное обслуживание в Сервис-центре не осуществляется:

1. При отсутствии оригинала правильно заполненного гарантийного талона установленного образца, при несоответствии сведений в гарантийном талоне учетным параметрам изделия (наименование, серийный номер, дата и место продажи), если в указанных случаях невозможна однозначная идентификация изделия (срок проверки составляет 10 календарных дней).
  2. При наличии незавершенных исправлений или исправлений заверенных не авторизованными сервисными центрами - в случае истечения гарантийного срока.
  3. При отсутствии документов, подтверждающих покупку изделия (накладной, кассового чека), если при этом невозможна однозначная идентификация изделия (срок проверки составляет 10 календарных дней), сервисный центр вправе направить клиента по месту покупки для подтверждения факта и даты покупки, и не осуществлять гарантийное обслуживание до подтверждения факта покупки или идентификации.
  4. При повреждении, перенесении, отсутствии, не читаемости стикеров (наклеек со служебной информацией Производителя), серийных номеров, защитных и гарантийных наклеек, идентификационных знаков (за исключением гарантийной пломбы на наружной поверхности системного блока ПЭВМ), наличии незавершенных исправлений в гарантийном талоне.
  5. Если заявленная неисправность оборудования не может быть продемонстрирована сотруднику Сервис-центра.
  6. Если нормальная работа оборудования может быть восстановлена заменой сменных носителей информации, переустановкой программного обеспечения, надлежащей настройкой и регулировкой оборудования или программного обеспечения, восстановлением исходной информации в программно-доступных компонентах (например, ППЗУ (BIOS) материнской платы, модема, видеоадаптера, загрузочная запись, поверхность, серводорожка или сервоповерхность жесткого диска, и т.д.), очисткой изделия от пыли и грязи, проведением технического обслуживания изделия.
  7. Если неисправность возникла вследствие попадания посторонних предметов, веществ, жидкостей, под влиянием бытовых факторов (влажность, низкая или высокая температура, пыль, животные, насекомые), невыполнения требований ГОСТ 13109-97 в сети электропитания, стихийных бедствий, недостатка технического опыта пользователя (в том числе в части установки и использования программного обеспечения).
  8. При обнаружении на изделии или внутри него следов ударов, небрежного обращения, естественного износа, постороннего вмешательства, неавторизованного ремонта, механических, коррозионных, электрических или магнитных повреждений, самостоятельного изменения конструкции или внешнего вида.
  9. При неполной комплектности изделия, отсутствии прилагаемого программного обеспечения и технической документации.
  10. Если неисправность возникла при сопряжении оборудования, перечисленного в Гарантийном талоне, с иным оборудованием, самостоятельных попытках конфигурирования либо модернизации.
  11. Если работа оборудования не отвечает субъективным представлениям, надеждам и ожиданиям пользователя.
  12. Если неисправность возникла вследствие использования неподходящих сменных носителей информации и заменяемых частей, если неисправность является следствием использования нелегального программного обеспечения или оно не предназначено для данного изделия.
- Во всех случаях Сервис-центр оставляет за собой право требовать возмещение расходов, понесенных при диагностике, ремонте и обслуживании оборудования, исходя из действующего Прейскуранта на услуги Сервис-центра.

## 9.2 Адреса Сервис-центров.

Гарантийное, послегарантийное обслуживание, а также ремонт и модернизация Вашего компьютера производятся в авторизованных Сервис-центрах по следующим адресам\*:

\*Список Сервис-центров может быть изменен. Наиболее полную и точную информацию можно получить по телефону бесплатной информационной службы 8-800-200-4545 или на сайте компании ЭКСИМЕР [www.excimer.com](http://www.excimer.com).

| №  | Город        | Наименование фирмы                    | Адрес                                | Код города | Телефон                  |
|----|--------------|---------------------------------------|--------------------------------------|------------|--------------------------|
| 1  | Ангарск      | ООО "Комтек-Компьютерз" (филиал )     | ул. Горького, 16 (квартал 74, дом 6) | 3951       | 56-56-56                 |
| 2  | Ангарск      | ООО «ЭкраТех»                         | 11 микрорайон, 7/7А, 2 эт.           | 3951       | 61-46-14                 |
| 3  | Архангельск  | ООО "Мастер-Сервис"                   | ул. Тимме, д. 23, оф.209             | 8182       | 65-76-64                 |
| 4  | Астрахань    | ООО "Сервисный центр "Эй-Джи-Эс"      | ул. Минусинская, д. 8                | 8512       | 30-99-75/90,<br>30-96-28 |
| 5  | Астрахань    | ООО "Тан"                             | ул. Кр.Набережная, д. 37             | 8512       | 39-42-54,<br>22-67-35    |
| 6  | Астрахань    | ПБЮЛ "Hi-Tech Servise"                | ул. Н.Островского, 148А, оф.202      | 8512       | 63-17-76                 |
| 7  | Барнаул      | ООО "АС Сервис"                       | пр. Калинина, д.18                   | 3852       | 61-01-04                 |
| 8  | Белгород     | ООО "Электронные Системы"             | пр. Славы, д. 35                     | 4722       | 33-61-08,<br>33-67-59    |
| 9  | Белгород     | ООО "Элло Плюс"                       | ул. Мичурина 56                      | 4722       | 26-22-93                 |
| 10 | Бийск        | ООО "Киrolан"                         | пер. Дружный, д. 7                   | 3854       | 34-00-51                 |
| 11 | Братск       | ООО "Комтек-Братск" (филиал )         | ул. Крупской д.35                    | 3953       | 47-12-76                 |
| 12 | Брянск       | ООО "ОргСервис"                       | пер. Канатный, д. 5, офис 309        | 4832       | 68-03-14,<br>64-56-60    |
| 13 | Брянск       | ООО ЦТО "АПЕКС-Сервис"                | пер. Осоавиахима, д. 3.А             | 4832       | 69-31-01                 |
| 14 | Будённовск   | ООО "Алгоритм"                        | пл. Привокзальная, д.7               | 6559       | 52-888, 52-977           |
| 15 | Владивосток  | ООО "НИЦ "Компьютерные Технологии"    | ул. Уборевича, д. 21                 | 4232       | 40-04-49,<br>40-16-93    |
| 16 | Владимир     | ООО Технический Центр "Регион-Сервис" | ул. Тракторная, д. 48а               | 4922       | 35-42-47,<br>42-22-94    |
| 17 | Волгоград    | ООО "Апрель"                          | ул. Краснознаменная, д. 7            | 8442       | 33-16-70/76              |
| 18 | Волгоград    | ООО "Телегон"                         | ул. Глазкова, 27, оф. 42             | 8442       | 24-49-99,<br>26-50-55    |
| 19 | Вольск       | ООО "Альянс-Софт"                     | ул. Ярославская, д. 2                | 4593       | 555-02, 565-18           |
| 20 | Воронеж      | ООО "Монитор-Сервис"                  | ул. Красноармейская, д. 52 Б         | 4732       | 77-24-44,<br>77-74-49/83 |
| 21 | Екатеринбург | ЗАО "Корус Сервис"                    | ул. Луначарского, д. 81              | 343        | 376-23-00/<br>01/ 07     |
| 22 | Екатеринбург | ООО "Тетроникс ВТ"                    | пр. Космонавтов 56, 3-й этаж         | 343        | 294-21-00,<br>334-44-79  |
| 23 | Иваново      | ООО "МПТЦ"                            | пр Ленина 31а, ул Велижская д 57     | 4932       | 23-04-42 доб 13          |
| 24 | Ижевск       | ООО "Аргус-Сервис"                    | ул. Азина, д. 4                      | 3412       | 30-79-79,<br>71-98-00    |
| 25 | Ижевск       | ООО "ДС"                              | ул. Карла Маркса, д. 393             | 3412       | 43-16-62                 |



| №  | Город       | Наименование фирмы                | Адрес   | Код города | Телефон                           |
|----|-------------|-----------------------------------|---|------------|-----------------------------------|
| 26 | Иркутск     | ООО «Комтек-Компьютерз»           | ул. Грязнова 1  | 3952       | 33-28-54                          |
| 27 | Йошкар-Ола  | ООО "Форт Диалог"                 | ул. Первомайская. Д. 100                                    | 8362       | 45-92-77                          |
| 28 | Казань      | ОАО "ICL-КПО ВС"                  | Сибирский тракт, д. 34                                      | 843        | 273-91-16,<br>272-23-03           |
| 29 | Казань      | ООО «Скай»                        | ул.Г.Камала, д.55   | 843        | 293-01-03/13,<br>525-59-11        |
| 30 | Калининград | ООО «Новая система компьютер»     | ул. Черниговская, д. 20                                     | 4012       | 68-81-51/52/53,<br>68-81-54       |
| 31 | Калуга      | ООО "Олерон"                      | ул. Социалистическая, д. 12                                 | 4842       | 55-85-85                          |
| 32 | Кемерово    | ООО "КВЭЛ"                        | пр. Октябрьский, д. 20/1                                    | 3842       | 52-33-90,<br>35-04-80             |
| 33 | Кемерово    | ООО "Флэт"                        | ул. Гагарина, д. 150  | 3842       | 54-21-21                          |
| 34 | Киров       | ООО "КИТ-Плюс"                    | ул. Щорса, 95, оф.111                                       | 8332       | 56-82-63,<br>56-84-89             |
| 35 | Киров       | ПБОЮЛ "ИП Тюрин Е.А."             | ул. К.Либкнехта, 107  | 8332       | 62-44-40                          |
| 36 | Коломна     | СЦ "СотаGSMсервис"                | ул. Октябрьской рев. дом 354                                | 4966       | 10-05-11; моб.:<br>(926)238-87-36 |
| 37 | Кострома    | ЗАО "Стэл Компьютерз"             | ул. Осыпная, д. 4   | 4942       | 32-72-32,<br>54-15-35             |
| 38 | Краснодар   | ООО "Владос"                      | ул. Аэродромная, 21   | 861        | 210-98-62/63                      |
| 39 | Краснодар   | ООО "Сигнал-Ст"                   | ул. 40 лет Победы, 33/6, цокольный этаж                     | 8612       | 52-80-80/78/76                    |
| 40 | Краснодар   | ООО "Центр ВТИ"                   | ул. Фабричная, д. 2 а/я 5808                                | 861        | 255-15-03,<br>210-34-26           |
| 41 | Краснодар   | ООО «ПКФ Юг-Сервис»               | ул.Березанская, 88  | 861        | 255-22-07                         |
| 42 | Красноярск  | ООО "Комтек-Красноярск" (филиал ) | пр. Красноярский рабочий, 120, ТЦ "Красноярье", левое крыло | 3912       | 34-35-09                          |
| 43 | Красноярск  | ООО "Партнер"                     | пер.Телевизорный, д3, оф.101                                | 3912       | 47-81-60/45                       |
| 44 | Красноярск  | ООО "Тонер-Плюс"                  | ул. Партизана Железняка, д. 32                              | 3912       | 54-09-00                          |
| 45 | Курган      | ООО "Орбита-Холдинг"              | ул. Куйбышева, 35. Магазин "Электронный рай"                | 3522       | 42-15-04,<br>42-13-95             |
| 46 | Курган      | ПБОЮЛ "ИП Гулезов А.С."           | ул. Пичугина, д. 15, офис 9                                 | 3522       | 41-83-47,<br>46-59-90             |
| 47 | Курск       | ООО "Антарес"                     | ул. А. Невского, д. 7                                       | 4712       | 51-49-38,<br>56-76-06             |
| 48 | Курск       | ООО "Группа компаний DM"          | Садовая д.38а   | 4712       | 51-16-17                          |
| 49 | Курск       | ООО "ТКС 2000"                    | ул.Ленина д 2 3 эт.   | 4712       | 51-25-01,<br>56-66-63             |
| 50 | Липецк      | ЗАО "Евросервис ЛТД"              | пл. Мира, 1Б  | 4742       | 43-19-05,<br>43-37-57             |

| №  | Город            | Наименование фирмы                     | Адрес                                    | Код города | Телефон                 |
|----|------------------|--|--|------------|-------------------------|
| 51 | Лобня            | ООО "ЛинкИнтел"                        | ул. Крупской, д. 24                      | 495        | 54-491-84               |
| 52 | Магнитогорск     | ЗАО «Фирма «СофтИнКом»                 | ул.Октябрьская, 10 а/я 3039              | 3519       | 23-38-83                |
| 53 | Москва           | Айтек-сервис                           | Ильменский пр-д, д. 1, офис 306          | 495        | 228-17-57               |
| 54 | Москва           | ООО "Сервисный центр Ирвин"            | ул. Таганская, д. 24 строение 4          | 495        | 912-70-47,<br>105-88-38 |
| 55 | Москва           | ООО "Алезар"                           | ул. Солянка, 1/2, стр. 2                 | 495        | 783-58-33               |
| 56 | Москва           | ООО НТЦ "Юнисерв"                      | Варшавское шоссе, д. 125                 | 495        | 105-05-20               |
| 57 | Мурманск         | ЗАО СЦ "Электроника"                   | проезд Ледокольный, д. 5                 | 8152       | 41-10-55                |
| 58 | Мурманск         | ООО "Антанта"                          | ул. Воровского 5/23                      | 8152       | 45-72-00                |
| 59 | Набережные Челны | ООО "Скай" (филиал)                    | пр. Хасана Туфана, 40                    | 8552       | 39-99-44                |
| 60 | Нефтеюганск      | ООО "ИНКО системс"                     | ХМАО-Югра, Тюменская обл., 3 мкр., д. 25 | 3461       | 29-47-14,<br>23-93-16   |
| 61 | Нефтеюганск      | ООО "Элком Сервис"                     | ХМАО-Югра, Тюменская обл., 2 мкр., д.23  | 3461       | 23-89-98                |
| 62 | Нижневартовск    | ЗАО "Холинс"                           | ул. Дзержинского, д. 27                  | 3466       | 26-08-19,<br>26-36-06   |
| 63 | Н-Новгород       | ЗАО "ЦЭК"                              | ул. Шорина, 13                           | 3832       | 123-120,<br>133-621     |
| 64 | Н-Новгород       | ЗАО «АЛТЭКС-группа компаний»           | ул.Невская, д.23                         | 8312       | 77-82-77                |
| 65 | Н-Новгород       | ООО "Матро-Х"                          | пр. Ленина, д. 82                        | 8312       | 50-66-60,<br>53-64-24   |
| 66 | Н-Новгород       | ООО "Теаком"                           | ул. Краснодонцев, д. 4                   | 8312       | 57-60-57                |
| 67 | Н-Новгород       | ООО "Техэксперт"                       | ул. Октябрьской революции, д43, офис 204 | 8312       | 45-09-09                |
| 68 | Н-Новгород       | ООО "Эльдорадо-Сервис"                 | ул.Перекопская, д.3                      | 8312       | 77-87-39                |
| 69 | Новокузнецк      | ООО "Новокузнецкий компьютерный центр" | ул. Грдины, д. 7                         | 3843       | 77-03-03,<br>77-07-07   |
| 70 | Новороссийск     | ПБОЮЛ "ЧП Дорофеев О.Т. - ДОТ"         | ул. Свободы 29 - 1                       | 8617       | 64-29-80                |
| 71 | Новосибирск      | ООО "Интерлинк Лтд"                    | ул. Институтская, д. 6, офис 109         | 3832       | 35-65-44,<br>33-05-03   |
| 72 | Новосибирск      | ООО "Региональный Сервисный Центр"     | ул. Восход, д. 28                        | 3832       | 64-40-00,<br>64-43-43   |
| 73 | Ногинск          | ООО "Сервис офисной техники"           | ш. Энтузиастов, д. 9                     | 4965       | 19-13-29                |
| 74 | Норильск         | ООО "КолиТех"                          | ул. Завенягина, 7                        | 3919       | 42-54-43                |
| 75 | Омск             | ЗАО "Бизнес Техника-Сервис"            | ул. Долгирева 17, оф2                    | 3812       | 24-79-75                |

# Техническое обслуживание

| №   | Город           | Наименование фирмы       | Адрес                                 | Код города | Телефон                    |
|-----|-----------------|--------------------------|---------------------------------------|------------|----------------------------|
| 76  | Орел            | ООО "АРС"                | ул Революции, д. 1                    | 4862       | 55-60-14,<br>54-18-33      |
| 77  | Орел            | ООО "Интеллект-Сервис"   | ул. Пушкина, д. 4                     | 4862       | 43-48-15                   |
| 78  | Орел            | ООО «Феникс Электроникс» | ул. 8 марта, 25                       | 4862       | 40-86-81/82                |
| 79  | Оренбург        | ООО "Алекс-Сервис"       | ул. Полигонная, д. 6                  | 3532       | 70-53-93,<br>70-59-69      |
| 80  | Пенза           | ООО "Арсенал-Сервис"     | ул. Кураева, д. 1а                    | 8412       | 52-22-62/89,<br>51-19-21   |
| 81  | Пенза           | ООО "НТ"                 | ул. Куйбышева, д.7, оф.3              | 8412       | 56-63-38                   |
| 82  | Пермь           | ООО "Метафрейм"          | ул. Белинского, д. 49, п.1            | 3422       | 44-00-17                   |
| 83  | Пермь           | ООО "УКД"                | ул. Ленина, д. 66 каб.236             | 3422       | 36-11-47,<br>39-57-68      |
| 84  | Петрозаводск    | ООО "Альфа-Сервис Плюс"  | наб. Гюллинга, 13                     | 8142       | 63-63-20,<br>63-20-04      |
| 85  | Псков           | ООО "Регион-Сервис"      | ул. Труда д.11                        | 8112       | 53-86-30                   |
| 86  | Псков           | ООО "Все для ПК Сервис"  | ул.Пароменская 21/33                  | 8112       | 79-30-34,<br>44-30-20      |
| 87  | Псков           | ООО "ТЕХНИКА-СЕРВИС"     | Октябрьский проспект, 17А             | 8112       | 73-92-62,<br>72-05-61      |
| 88  | Пятигорск       | ООО "Форте-Сервис"       | пр. Кирова, д. 78                     | 8793       | 34-15-00,<br>39-10-80      |
| 89  | Ростов на Дону  | ООО "Интерфейс"          | ул.Тургеневская, д. 39, оф. 1 Олег    | 863        | 247-74-11;<br>262-46-01    |
| 90  | Рыбинск         | ООО «Бриз плюс»          | Красная площадь д. 3 СЦ «Synk Master» | 4855       | 28-22-02                   |
| 91  | Рязань          | ООО «Турист»             | ул. Дзержинского, д. 59, кор. 3       | 4912       | 76-01-56,<br>75-27-07      |
| 92  | Рязань          | ООО "Копланд"            | ул. Дзержинского, д. 15, оф. 6        | 912        | 22-80-47/48                |
| 93  | Самара          | ЗАО "РИКОН"              | ул. Ерошевского, д. 3а, оф.325        | 846        | 334-67-81                  |
| 94  | Самара          | ООО "Аксус"              | ул. Гагарина, 53а                     | 846        | 270-89-11,<br>270-59-60/61 |
| 95  | Самара          | ООО "Прага Медиа"        | пр. Кирова, 256                       | 846        | 993-43-39,<br>270-17-01    |
| 96  | Самара          | ООО "СервисКомп"         | ул. Стара Загора, д.56                | 846        | 270-15-01                  |
| 97  | Самара          | ООО "Алюр-С"             | ул. Мичурина, д. 9                    | 846        | 266-61-88                  |
| 98  | Санкт-Петербург | ООО "Ас"                 | Петроградская наб., д. 40             | 812        | 232-00-06,<br>233-75-47    |
| 99  | Санкт-Петербург | ООО "Свега-Сервис"       | наб. р. Фонтанки, д.172               | 812        | 713-03-25/26,<br>327-55-50 |
| 100 | Санкт-Петербург | ООО "ТФ ИНСЭЛ"           | Ковенский пер., д. 14                 | 812        | 272-87-56                  |

# Техническое обслуживание

| №   | Город         | Наименование фирмы             | Адрес  | Код города | Телефон                     |
|-----|---------------|--------------------------------|--|------------|-----------------------------|
| 101 | Саранск       | ООО "Фирма ТЕСТ"               | ул. Садовая , д. 1                                   | 8342       | 23-05-91,<br>32-77-26       |
| 102 | Саратов       | ЗАО «Фирма АТТО»               | ул. Кутякова, д.39                                   | 8452       | 27-47-60                    |
| 103 | Саратов       | ООО "Аэлита Плюс"              | ул. Астраханская, д. 140                             | 8452       | 22-77-22,<br>52-02-02       |
| 104 | Саратов       | ООО "Трайтек Инфосистемс"      | Привокзальная пл., д. 1, оф.3                        | 8452       | 52-01-01,<br>(495)733-93-32 |
| 105 | Саратов       | ООО "Транссервис-Саратов"      | ул.3-я Дачная, ост. Торговый Дом "ТЦ-Поволжье", д.12 | 8452       | 55-43-63/39,<br>35-11-80    |
| 106 | Северодвинск  | ООО "К-Сервис"                 | ул. Орджоникидзе, д. 2-В                             | 8184       | 50-15-77                    |
| 107 | Сергиев Посад | ООО "Кон-Юнк"                  | ул. Железнодорожная, д. 22                           | 4965       | 40-90-48                    |
| 108 | Серов         | ИП Елтышев                     | ул.Февральской Революции, д.10                       | 34385      | 7-51-11/-61                 |
| 109 | Серпухов      | ПБОЮЛ "Пбоюл Якушев В.В."      | ул. Аристова, д. 18                                  | 27         | 37-77-71,<br>35-19-40       |
| 110 | Смоленск      | ООО "Компания Гранд"           | ул. Николаева, д. 54                                 | 4812       | 64-48-75,<br>64-18-97       |
| 111 | Смоленск      | ЗАО "Инфопро"                  | ул. Энгельса, д. 23а, офис 313                       | 4812       | 55-24-54,<br>55-21-51       |
| 112 | Ставрополь    | ООО "Омега сервис"             | ул. Комсомольская , д.12                             | 8652       | 941-911                     |
| 113 | Ставрополь    | "Скорая комп. Помощь"          | ул. Мира, д. 428 к.1                                 | 8652       | 37-06-39,<br>56-78-40       |
| 114 | Старый Оскол  | ЗАО "Авантаж-Информ"           | м-р Лебединец, д. 1 А                                | 4725       | 24-73-49,<br>24-62-27       |
| 115 | Сургут        | ООО "Айрон-Софт"               | ул. Ленина д. 59, кв. 83                             | 3462       | 69-05-02;<br>35-16-50       |
| 116 | Сыктывкар     | ООО "Компьютерный мир"         | Сысольское шоссе, д. 1, офис 402                     | 8212       | 29-31-59/60,<br>29-11-73    |
| 117 | Сыктывкар     | ООО "Торговый дом НЭП"         | ул. Первомайская, д. 70                              | 8212       | 44-11-62                    |
| 118 | Таганрог      | ООО «Фрейм»                    | ул.Дзержинского 111/ 40                              | 8634       | 612-041/43                  |
| 119 | Тамбов        | ООО "Юнит"                     | ул. Студенческая, д. 9                               | 4752       | 72-70-70, 79-70-41          |
| 120 | Тверь         | ООО "Триолит"                  | Беляковский, д. 46                                   | 4822       | 42-06-91, 48-12-89          |
| 121 | Тольятти      | ООО "Техцентр "Монолит-Сервис" | ул. Мира, д. 29                                      | 8482       | 63-89-75,<br>40-15-11       |
| 122 | Томск         | ООО "Академия-Сервис"          | пр. Академический д. 1, блок А, оф.203               | 3822       | 49-15-80;<br>49-28-08       |
| 123 | Томск         | ООО "Велком - Сервис"          | пр. Академический, 2/3                               | 3822       | 49-20-53,<br>49-17-22/11    |
| 124 | Тула          | ООО "Система"                  | ул. Ф.Энгельса, д. 62, оф. 220                       | 4872       | 33-28-52,<br>36-20-57       |

# Техническое обслуживание

| №                          | Город                               | Наименование фирмы  | Адрес  | Код города | Телефон                 |
|----------------------------|-------------------------------------|---|--|------------|-------------------------|
| 125                        | Тюмень                              | ООО "Тюменские Компьютерные сети"   | ул. Червишевский тракт, д. 64А                                       | 3452       | 70-14-14                |
| 126                        | Улан-Удэ                            | ООО "Комтек-Бурятия" (филиал )  | ул. Ленина 30-а  | 3012       | 21-02-00,<br>21-00-10   |
| 127                        | Ульяновск                           | ООО "ТД "Раздолье"  | ул. Марата, д.15   | 8422       | 41-28-82,<br>42-04-66   |
| 130                        | Хабаровск                           | ООО "Контакт Плюс"  | пер. Трубный, д. 6   | 4212       | 23-76-03                |
| 131                        | Чебоксары                           | ПБЮЮЛ "ЧП Купчиков А.А."  | пр. Ленина, д.59Б  | 8352       | 61-17-32                |
| 132                        | Челябинск                           | ИПБЮЮЛ Караваев (Элист)   | ул. Энтузиастов 8  | 351        | 775-09-80,<br>775-16-12 |
| 133                        | Челябинск                           | ООО "Трейд-сервис"  | ул. Свободы, д. 2, Цех 5   | 351        | 271-98-03/05            |
| 134                        | Челябинск                           | ООО "Форт-Электроникс"  | ул. Энтузиастов, д. 21   | 351        | 778-06-48,<br>261-30-89 |
| 135                        | Череповец                           | ООО "Имидж Плюс"  | ул. Верещагина, д. 47  | 8202       | 57-19-99,<br>57-30-32   |
| 136                        | Череповец                           | ООО "Стелс-СТО"   | ул. Коммунистов, д.25  | 8202       | 51-80-02<br>доб. 214    |
| 137                        | Чита                                | ООО "Комтек-Чита" (филиал )   | ул. Журавлева 2  | 3022       | 32-09-01,<br>35-29-14   |
| 138                        | Чита                                | ООО" Эpsilon"   | ул. Нагорная, д.111  | 3022       | 36-92-12/13             |
| 139                        | Якутск                              | ООО "Дисплей"   | ул. Лермонтова, 37   | 4112       | 42-05-89                |
| 140                        | Ярославль                           | ООО "Пролог Информационные Технологии"  | ул. Свободы, д. 46, ЦОС а/я 998                                      | 4852       | 30-90-17,<br>30-20-48   |
|                            | УФА Октябрьский Салават Стерлитамак | ООО "К-Лан" (Клamos) обслуживает только карпаратывных клиентов, физические лица на прямую не обслуживаются. | ул. Харьковская, д. 120/1  | 3472       | 91-21-12                |
| Только для юридических лиц |                                     |   |  |            |                         |
|                            | Москва                              | ООО "Инел-СЦ"   | г. Долгопрудный, ул. Первомайская, д. 3 (территория ЦАО, корпус «Ц») | 495        | 976-05-90;<br>976-48-05 |

Примечание: выделенные цветом АСЦ осуществляют выезд к клиенту