



D-Link[®]

HD ULTRA-WIDE VIEW WI-FI CAMERA
DCS-960L

**QUICK
INSTALLATION
GUIDE**

КРАТКОЕ РУКОВОДСТВО ПО
УСТАНОВКЕ

КОМПЛЕКТ ПОСТАВКИ



БЕСПРОВОДНАЯ ОБЛАЧНАЯ СЕТЕВАЯ HD-КАМЕРА С ПОДДЕРЖКОЙ НОЧНОЙ СЪЕМКИ
DCS-960L

АДАПТЕР ПИТАНИЯ

КОМПЛЕКТ ДЛЯ МОНТАЖА

КАРТОЧКА БЫСТРОЙ УСТАНОВКИ

Если что-либо из перечисленного отсутствует, обратитесь к поставщику.

СИСТЕМНЫЕ ТРЕБОВАНИЯ

- Беспроводной маршрутизатор 802.11ac/n/g/a (рекомендуется облачный маршрутизатор D-Link)
- Широкополосное Интернет-соединение
- iPhone, iPad, Android или Windows Phone смартфон или планшетный ПК (пожалуйста, перейдите на страницу магазина мобильных приложений, чтобы проверить совместимость приложения с устройством)

УСТАНОВКА

НАСТРОЙКА КАМЕРЫ С ПОМОЩЬЮ MYDLINK LITE

Пожалуйста, следуйте приведенным ниже инструкциям, чтобы настроить камеру с поддержкой mydlink.

Шаг 1: Загрузите приложение mydlink Lite на Ваше мобильное устройство с iTunes App Store, Google Play или Windows Store.



Шаг 2: Запустите приложение mydlink Lite и создайте новую учетную запись или войдите под существующей учетной записью. Следуйте инструкциям на экране, чтобы настроить камеру.

Когда появится запрос на сканирование QR-кода, используйте код, указанный на карточке быстрой установки из комплекта поставки или на этикетке устройства.

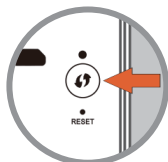
Поздравляем, теперь камера DCS-960L готова к использованию! Периодически проверяйте наличие обновлений программного обеспечения на официальном Web-сайте D-Link, чтобы гарантировать безопасность устройства и поддержку новейших функций.

Примечание: Если в процессе регистрации камеры возникли проблемы, или Вы приобрели товар в открытой упаковке или перепроданный экземпляр, выполните полный сброс к заводским настройкам путем нажатия и удерживания кнопки Reset на устройстве в течение 10 секунд. Камера при этом должна быть включена. **Если Вы возвращаете устройство продавцу (в торговую точку), пожалуйста, выполните процедуру полного сброса, чтобы удалить с устройства любые персональные данные.**

УСТАНОВКА

МЕХАНИЗМ ZERO CONFIGURATION

Если у Вас есть облачный маршрутизатор D-Link, можно воспользоваться механизмом Zero Configuration. Эта функция автоматически настраивает параметры камеры и добавляет ее к Вашей учетной записи mydlink.



Шаг 1:

Нажмите кнопку WPS на камере на 3 секунды. Индикатор состояния/WPS начнет мигать.



Шаг 2:

В течение 120 секунд после нажатия кнопки WPS на камере необходимо нажать кнопку WPS на маршрутизаторе. DCS-960L автоматически подключится к беспроводной сети маршрутизатора. Когда подключение будет выполнено, индикатор состояния загорится зеленым цветом.



Шаг 3:

Откройте Web-браузер на любом компьютере, перейдите на Web-сайт <http://www.mydlink.com> и авторизуйтесь под учетной записью mydlink. Когда появится сообщение об обнаружении нового устройства, нажмите на него, чтобы добавить камеру к учетной записи mydlink.

ПОРТАЛ mydlink

После регистрации DCS-960L в сервисе mydlink с помощью приложения mydlink Lite, Вы сможете получить удаленный доступ к камере через Web-сайт mydlink.



Шаг 1:

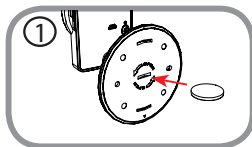
Откройте Internet Explorer и перейдите на сайт www.mydlink.com, затем авторизуйтесь под учетной записью mydlink.

Шаг 2:

Выберите камеру из списка устройств, после чего появится окно видеотрансляции камеры.

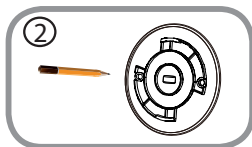
МОНТАЖ КАМЕРЫ

Пожалуйста, обратитесь к приведенной ниже пошаговой инструкции. Рекомендуется выполнить настройку камеры до ее монтажа.



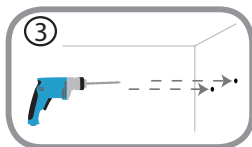
Шаг 1:

Поверните основание на нижней части камеры против часовой стрелки с помощью монеты и снимите его.



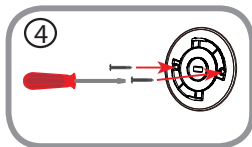
Шаг 2:

Поместите основание на то место, где планируется установить камеру, и разметьте карандашом отверстия для монтажа. Убедитесь, что отверстия выровнены по горизонтали.



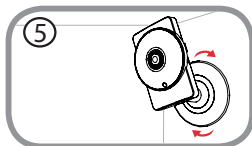
Шаг 3:

В зависимости от материала, из которого сделана стена или потолок, используйте подходящие инструменты, чтобы просверлить два отверстия глубиной 25 мм сверлом диаметром 6 мм в размеченном месте. Если стена сделана из бетона, сначала просверлите отверстия, а затем вставьте пластмассовые анкеры для удержания винтов.



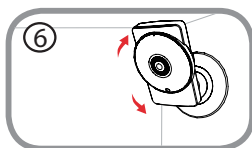
Шаг 4:

Поместите основание поверх сделанных отверстий. Убедитесь, что отверстия основания совмещены с отверстиями в стене. Используйте входящие в комплект поставки винты, чтобы прикрепить основание к стене. Не перетягивайте винты, т.к. это может привести к поломке крепления камеры.



Шаг 5:

Поместите камеру на основание и поверните ее по часовой стрелке, чтобы зафиксировать ее в требуемом положении.



Шаг 6:

Отрегулируйте положение камеры. При регулировке положения камеры придерживайте ее основание одной рукой, чтобы не допустить его вращения.

ПОИСК И УСТРАНЕНИЕ НЕИСПРАВНОСТЕЙ

ПРОБЛЕМЫ УСТАНОВКИ И НАСТРОЙКИ

1. ПОЧЕМУ НА ИЗОБРАЖЕНИИ С КАМЕРЫ НАБЛЮДАЕТСЯ ДЫМКА ИЛИ ЯРКИЙ СВЕТ ПРИ ИСПОЛЬЗОВАНИИ РЕЖИМА НОЧНОГО НАБЛЮДЕНИЯ?

Возможно, свет от инфракрасных светодиодов камеры отражается от близлежащей поверхности или окна. Попробуйте изменить положение камеры.

2. ЧТО ДЕЛАТЬ, ЕСЛИ ЗАБЫТ ПАРОЛЬ ДЛЯ КАМЕРЫ?

Если пароль для камеры был забыт, то потребуется выполнить полный сброс к заводским настройкам.

Чтобы выполнить сброс к заводским настройкам, нажмите и удерживайте кнопку RESET в течение 10 секунд, например, с помощью распрямленной скрепки. Камера при этом должна быть включена.

ТЕХНИЧЕСКИЕ ХАРАКТЕРИСТИКИ

Камера	Основные характеристики	1/2,7-дюймовый мегапиксельный CMOS-сенсор с технологией прогрессивного сканирования Расстояние инфракрасной подсветки: 5 м Минимальное освещение: 0 люкс с инфракрасной подсветкой Встроенный ICR-фильтр 8-кратное цифровое увеличение Фокусное расстояние: 1,72 мм Апертура: F2.0	Углы обзора: 180° (по горизонтали) 120° (по вертикали) 180° (по диагонали) Минимальное расстояние до объекта: 10 см Время выдержки: от 1/30 до 1/22320 с Встроенный микрофон
	Характеристики изображения	Настройка качества и размера изображения, скорости передачи кадров и скорости передачи данных Настройка яркости, контраста, резкости, насыщенности цвета и оттенка	Настраиваемые окна для обнаружения движения Метки времени и вставки текста
	Сжатие видео	Сжатие в форматах H.264/MJPEG	JPEG для стоп-кадров
	Разрешение видео	1280 x 720, 800 x 600, 720 x 480, 640 x 480, 640 x 360, 320 x 240 до 30 кадров/с	
	Аудио	G.711	
	Беспроводной модуль	802.11ac/n/g/a (2,4 ГГц и 5 ГГц) Протоколы шифрования WEP/WPA/WPA2	Скорость беспроводного соединения до 433 Мбит/с1 для диапазона 5 ГГц Скорость беспроводного соединения до 150 Мбит/с1 для диапазона 2,4 ГГц
Сеть	Сетевые протоколы	IPv4, ARP, TCP, UDP, ICMP DHCP-клиент NTP-клиент (D-Link) DNS-клиент DDNS-клиент (D-Link) SMTP-клиент FTP-клиент	HTTP-сервер PPPoE RTP, RTSP, RTCP UPnP Port Forwarding HTTPS для настройки Bonjour
	Безопасность	Защита учетной записи администратора и группы пользователей Аутентификация по паролю	Шифрование HTTP и RTSP

Управление системой	Системные требования для Web-интерфейса	Операционная система: Microsoft Windows 8/7, Mac OS X 10.7 или выше	Web-браузер: Internet Explorer 8, Firefox 12, Safari 6 или выше
	Управление событиями	Обнаружение движения Детектор уровня звука	Уведомление о событии и загрузка стоп-кадров/видеокадров через электронную почту или FTP
	Удаленное управление	Доступ к интерфейсу с настройками через Web-браузер	
	Управление с мобильных устройств	Приложение mydlink Lite для iOS, Android и Windows Phone мобильных устройств	Приложение mydlink+ для iOS и Android мобильных устройств
Общие	Размеры	137,5 x 95,8 x 95,8 мм	
	Вес	165 г ± 5%	
	Питание	Внешний адаптер питания: 5 В постоянного тока, 2 А, 50/60 Гц	
	Потребляемая мощность	Макс. 4,8 Вт ± 5%	
	Температура	Рабочая: от 0° до 40°C	Хранения: от -20° до 70°C
	Влажность	При эксплуатации: от 20% до 80% (без конденсата)	При хранении: от 20% до 80% (без конденсата)
	Сертификаты	CE CE LVD FCC Class B	ICES C-Tick
Диаграмма с размерами			

¹ Максимальная скорость беспроводной передачи данных определена спецификациями стандартов IEEE 802.11ac и 802.11n. Скорость передачи данных может значительно отличаться от скорости беспроводного соединения. Условия, в которых работает сеть, а также факторы окружающей среды, включая объем сетевого трафика, конструкции и служебные данные сети снижают реальную пропускную способность. На радиус действия беспроводной сети могут влиять факторы окружающей среды.

ТЕХНИЧЕСКАЯ ПОДДЕРЖКА

Обновления программного обеспечения и документация доступны на Интернет-сайте D-Link. D-Link предоставляет бесплатную поддержку для клиентов в течение гарантийного срока. Клиенты могут обратиться в группу технической поддержки D-Link по телефону или через Интернет.

Техническая поддержка компании D-Link работает в круглосуточном режиме ежедневно, кроме официальных праздничных дней. Звонок бесплатный по всей России.

Техническая поддержка D-Link:

8-800-700-5465

Техническая поддержка через Интернет:

<http://www.dlink.ru>

e-mail: support@dlink.ru

ОФИСЫ

Россия

Москва, Графский переулок, 14

Тел.: +7 (495) 744-00-99

E-mail: mail@dlink.ru

Україна

Київ, вул. Межигірська, 87-А

Тел.: +38 (044) 545-64-40

E-mail: ua@dlink.ua

Moldova

Chisinau; str.C.Negruzzi-8

Tel:+373(22) 80-81-07

E-mail:info@dlink.md

Беларусь

Мінск, пр-т Незалежнасці, 169

Тэл.: +375 (17) 218-13-65

E-mail: support@dlink.by

Қазақстан

Алматы, қ. Құрманғазы, 143 үй

Тел.: +7 (727) 378-55-90

E-mail: almaty@dlink.ru

Հայաստան

Երևան, Դավթաշեն 3-րդ

թաղամաս, 23/5

Հեռ. +374 (10) 39-86-67

Էլ. փոստ՝ info@dlink.am

საქართველო

თბილისი, მარიჯანის ქუჩა N4

ტელ.: +995 (032) 220-77-01

E-mail: info@dlink.ge

Latvija

Rīga, Lielirbes iela 27

Tel.: +371 (6) 761-87-03

E-mail: info@dlink.lv

Lietuva

Vilnius, Žirmūnų 139-303

Tel.: +370 (5) 236-36-29

E-mail: info@dlink.lt

Eesti

E-mail: info@dlink.ee

