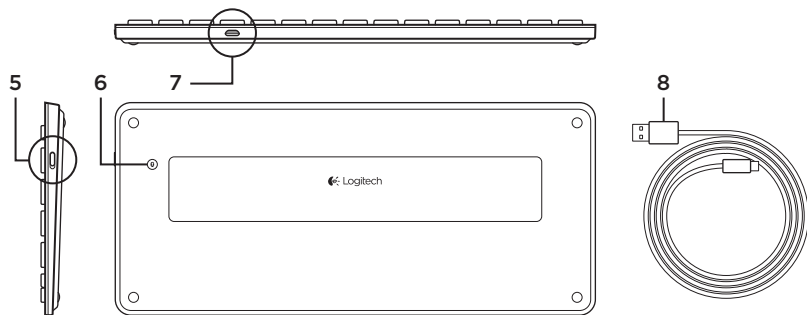
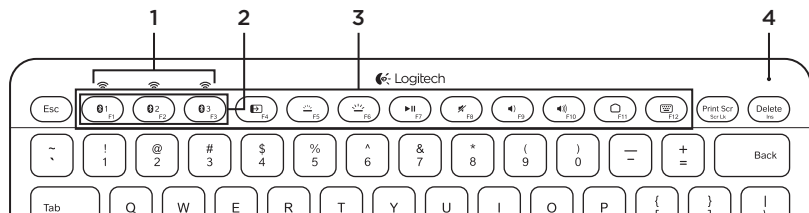




Logitech® Bluetooth® Illuminated Keyboard K810 Setup Guide



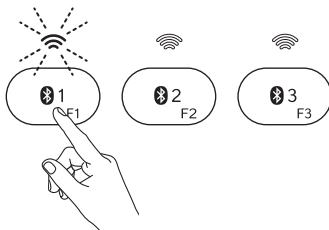
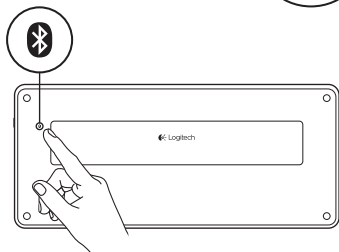
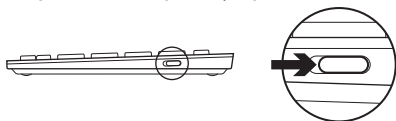
Знакомство с продуктом



- | | |
|---|---|
| <ol style="list-style-type: none"> 1. Индикаторы состояния подключения Bluetooth® 2. Клавиши Bluetooth 3. Функциональные клавиши 4. Индикатор состояния батареи | <ol style="list-style-type: none"> 5. Выключатель питания 6. Кнопка подключения Bluetooth 7. Порт микро-USB 8. Кабель питания микро-USB |
|---|---|

Подготовка к работе

Сопряжение с первым устройством



1. Включите клавиатуру Bluetooth.
2. Нажмите кнопку подключения Bluetooth. Индикаторы над клавишами Bluetooth будут мигать синим цветом.
3. Нажмите клавишу Bluetooth, чтобы назначить первое устройство этой клавише.
 - Индикатор над выбранной клавишей продолжит мигать синим цветом.
 - Клавиатура Bluetooth будет доступна для обнаружения в течение 15 минут.

4. Завершите сопряжение Bluetooth на устройстве

Windows® 7 и 8

- a. Выберите «Панель управления» > «Устройства и принтеры».
- b. Щелкните «Добавить устройство».
- c. Выберите Logitech K810 в списке устройств.
- d. Нажмите кнопку «Далее» и следуйте инструкциям на экране.

Apple iOS® (iPad® или iPhone®)

- a. В разделе «Настройки» выберите «Основные» > Bluetooth, а затем включите Bluetooth.
- b. Выберите Logitech K810 в меню «Устройства».

Android®

- a. В разделе «Настройки» выберите «Беспроводные и сетевые» > Bluetooth, а затем включите Bluetooth.
- b. Выберите Logitech K810 в меню «Устройства Bluetooth».

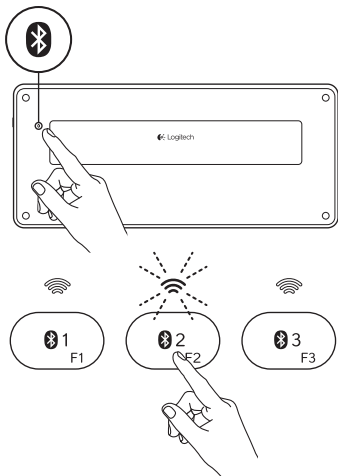
Примечание. Если мобильное устройство запрашивает PIN-код, вводите его с клавиатуры Bluetooth, а не с виртуальной клавиатуры мобильного устройства.

Теперь клавиатура Bluetooth сопряжена с устройством. Индикатор над выбранной клавишей Bluetooth станет синим на 30 секунд.

Чтобы в Windows настроить функциональные клавиши и подсветку, загрузите и установите программное обеспечение по адресу www.logitech.com/support/k810.

Сопряжение или переназначение клавиши Bluetooth для работы с другим устройством

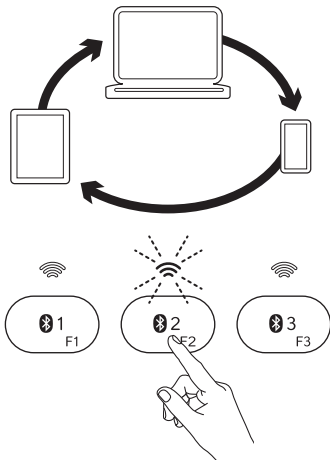
К клавиатуре Bluetooth можно подключать до трех совместимых устройств



1. Убедитесь, что клавиатура включена.
2. Нажмите кнопку подключения Bluetooth. Индикаторы над клавишами Bluetooth будут быстро мигать синим цветом.
3. Нажмите клавишу Bluetooth, чтобы назначить устройству этой клавише. Например, если для клавиши Bluetooth 1 устройство уже сопряжено, нажмите клавишу Bluetooth 2.
 - Индикатор над выбранной клавишей продолжит мигать синим цветом.
 - Клавиатура будет доступна для обнаружения в течение 3 минут.
4. Чтобы завершить сопряжение Bluetooth, выполните шаг 4 раздела «Сопряжение с первым устройством»

Примечание. После нажатия кнопки подключения Bluetooth индикаторы над клавишами Bluetooth будут мигать синим цветом. Можно назначить или переназначить любую из трех клавиш Bluetooth. Клавиатура Bluetooth станет доступной для обнаружения в течение 3 минут.

Переключение с одного сопряженного устройства на другое



Чтобы выбрать сопряженное устройство, выполните следующие действия.

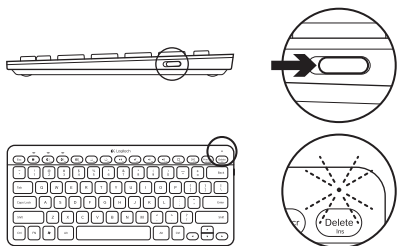
- Нажмите связанную с ним клавишу Bluetooth (1, 2 или 3).
- Индикатор над выбранной клавишей будет мигать синим цветом, указывая, что клавиатура Bluetooth подключается.
- Когда подключение будет установлено, индикатор в течение 5 секунд будет непрерывно светиться синим цветом.
- Например, если устройство было сопряжено с клавишей Bluetooth 2, нажмите эту клавишу для использования устройства с клавиатурой Bluetooth.

Примечание. Только одно устройство может быть активно в каждый момент времени.

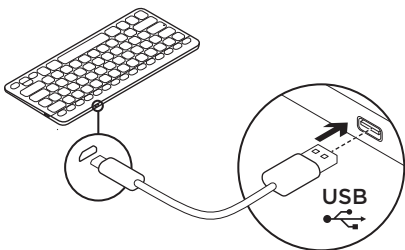
Зарядка батарей

Трехчасовая зарядка обеспечивает до 10 дней использования при работе по два часа в день с включенной подсветкой или около одного года при работе без подсветки. Можно пользоваться клавиатурой Bluetooth во время зарядки.

Чтобы проверить заряд аккумулятора и зарядить клавиатуру, выполните следующие действия.



1. Включите клавиатуру Bluetooth.
 - Индикатор состояния батареи мигает зеленым цветом: батарея заряжена.
 - Индикатор состояния батареи мигает красным цветом: необходимо зарядить батарею. Перейдите к шагу 2.



2. Подключите клавиатуру Bluetooth к компьютеру с помощью кабеля микро-USB для зарядки. Индикатор состояния батареи будет мигать зеленым цветом. Заряжайте 1–3 часа или пока индикатор состояния батареи не погаснет.

Примечание. При критически низком уровне заряда батареи подсветка клавиатуры отключается, а индикатор состояния батареи мигает красным цветом.

Посетите Центр продуктов

В Интернете представлена дополнительная информация и поддержка для продукта. Уделите минуту, чтобы посетить Центр продуктов и узнать больше о новой клавиатуре Bluetooth.

Ознакомьтесь со статьями, чтобы получить помощь в установке, советы по использованию или сведения о дополнительных функциях. Если для вашей клавиатуры Bluetooth есть дополнительное программное обеспечение, узнайте о его преимуществах и о предоставляемых возможностях по настройке продукта.

Присоединитесь к другим пользователям на форумах сообщества, чтобы получить совет, задать вопросы и поделиться сведениями о решении проблем.

В Центре продуктов имеется обширный набор материалов по различным темам

- Уроки
- Устранение неполадок
- Сообщество поддержки
- Загрузка программного обеспечения
- Интернет-документация
- Сведения о гарантии
- Запасные части (при их доступности)

Перейдите по адресу **www.logitech.com/support/k810**

Использование продукта



Функциональные и мультимедийные клавиши

1. Клавиши Bluetooth 1, 2 и 3

Сопряжение с тремя совместимыми устройствами.

2. Переключение приложений

Циклический переход между открытыми приложениями.

3. Уменьшение (F5) и увеличение (F6) интенсивности подсветки клавиатуры

4. Воспроизведение/пауза

5. Отключение звука

6. Уменьшение громкости

7. Увеличение громкости

8. Домой

9. Многофункциональная клавиша

Калькулятор Только для Windows

Показать/скрыть виртуальную клавиатуру Только для iOS

F-клавиши: от F1 до F12 Для работы в Windows нажмите и удерживайте клавишу Fn, а затем нажмите F-клавишу. Настраивается с помощью дополнительного ПО См. раздел «ПО для Windows».

ПО для Windows

Загрузите и установите ПО Logitech для использования и настройки F-клавиш, а также задайте настройки подсветки. Перейдите по адресу www.logitech.com/support/k810

Подсветка клавиатуры

Датчики клавиатуры обнаруживают руки, включая и выключая подсветку. Подсветка регулируется автоматически в соответствии с уровнем освещенности помещения. При ярком освещении и разряженной батарее подсветка отключается для экономии заряда батареи. При ярком освещении клавиши F5 и F6 отключаются.

Автоматическое управление подсветкой отключается после использования для регулировки интенсивности подсветки клавиши F5 или F6. Автоматическое управление подсветкой можно восстановить, выключив и включив клавиатуру.

Если клавиатура не используется два или более часов, автоматическое управление подсветкой восстанавливается.

Устранение неполадок

Клавиатура не работает

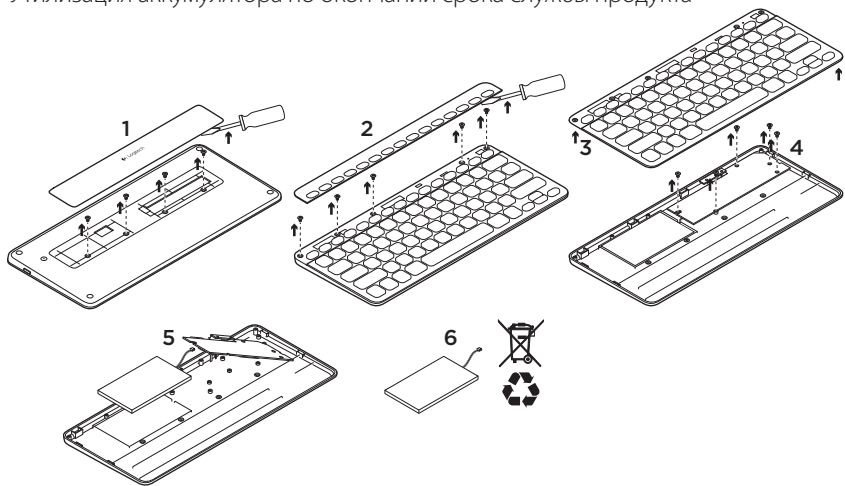
- Выключите, а затем включите клавиатуру, передвинув выключатель питания.
- Если индикатор состояния батареи мигает красным цветом, необходимо зарядить батарею. Дополнительные сведения см. в разделе «Зарядка батарей».
- Откройте настройки Bluetooth на устройстве, чтобы проверить, есть ли Logitech K810 в списке устройств. Если оно есть, удалите его. Затем выполните шаги 2–4 раздела «Сопряжение с первым устройством», чтобы повторить сопряжение Bluetooth. Если у вас нестандартное оборудование или ПО, см. в его документации, как решить проблемы.

Каково ваше впечатление?

Пожалуйста, уделите минуту, чтобы поделиться с нами своим мнением.
Благодарим за приобретение нашего продукта!

www.logitech.com/ithink

Утилизация аккумулятора по окончании срока службы продукта



1. Поднимите крышку в нижней части клавиатуры и открутите 4 винта.
2. Поднимите в верхней части клавиатуры крышку вокруг F-клавиш и открутите 5 винтов.
3. Отделите верхнюю часть корпуса от нижней.
4. Открутите 5 винтов, удерживающих печатную плату.
5. Отсоедините кабель батареи от нижней части печатной платы. Извлеките батарею из нижней части корпуса.
6. Утилизируйте батарею и продукт в соответствии с требованиями местного законодательства.

www.logitech.com/support/k810

België/Belgique	Dutch: +32-(0)2 200 64 44; French: +32-(0)2 200 64 40	South Africa	0800 981 089
Česká Republika	+420 239 000 335	Suomi	+358-(0)9 725 191 08
Danmark	+45-38 32 31 20	Sverige	+46-(0)8-501 632 83
Deutschland	+49-(0)69-51 709 427	Türkiye	00800 44 882 5862
España	+34-91-275 45 88	United Arab Emirates	8000 441-4294
France	+33-(0)1-57 32 32 71	United Kingdom	+44-(0)203-024-81 59
Ireland	+353-(0)1 524 50 80	European, Mid. East., & African Hq.	English: +41-(0)22 761 40 25 Fax: +41-(0)21 863 54 02
Italia	+39-02-91 48 30 31	Morges, Switzerland	
Magyarország	+36 (1) 777-4853	Eastern Europe	English: 41-(0)22 761 40 25
Nederland	+31-(0)-20-200 84 33	United States	+1 646-454-3200
Norge	+47-(0)24 159 579	Argentina	+0800 555 3284
Österreich	+43-(0)1 206 091 026	Brasil	+0800 891 4173
Polska	00800 441 17 19	Canada	+1-866-934-5644
Portugal	+351-21-415 90 16	Chile	+1230 020 5484
Россия	+7(495) 641 34 60	Colombia	01-800-913-6668
Schweiz/Suisse	D +41-(0)22 761 40 12	Latin America	+1 800-578-9619
Svizzera	F +41-(0)22 761 40 16 I +41-(0)22 761 40 20 E +41-(0)22 761 40 25	Mexico	01.800.800.4500





www.logitech.com

© 2012 Logitech. All rights reserved. Logitech, the Logitech logo, and other Logitech marks are owned by Logitech and may be registered. Apple, iPad, and iPhone are trademarks of Apple Inc., registered in the U.S. and other countries. Bluetooth is a registered trademark of Bluetooth SIG, Inc. Microsoft, Windows, and the Windows logo are trademarks of the Microsoft group of companies. All other trademarks are the property of their respective owners. Logitech assumes no responsibility for any errors that may appear in this manual. Information contained herein is subject to change without notice.

620-004378.003