

**SUPRA**

**РУКОВОДСТВО  
ПО ЭКСПЛУАТАЦИИ**

---

**Just SUPER!**

**SDT-96**

**ПРИЕМНИК ЦИФРОВЫХ ЭФИРНЫХ КАНАЛОВ  
DVB-T2/T С ФУНКЦИЕЙ ЗАПИСИ**



# РУКОВОДСТВО ПО ЭКСПЛУАТАЦИИ

---

## СОДЕРЖАНИЕ

Меры предосторожности и правила эксплуатации.....	3
Комплектация .....	4
Передняя панель.....	5
Задняя стенка.....	5
Пульт дистанционного управления.....	6
Подготовка к работе.....	8
Основные операции .....	8
Возможные неисправности и способы их устранения.....	14
Технические характеристики .....	16
Безопасное снятие с эксплуатации.....	17

## УВАЖАЕМЫЙ ПОКУПАТЕЛЬ!

Благодарим Вас за покупку DVB-T/T2 приемника SUPRA SDT-96. Перед началом эксплуатации устройства внимательно ознакомьтесь с данным руководством и сохраните его для обращения к нему в дальнейшем. Если приемник перейдет другому хозяину, передайте руководство вместе с прибором.

## МЕРЫ ПРЕДОСТОРОЖНОСТИ И ПРАВИЛА ЭКСПЛУАТАЦИИ

Ознакомьтесь с настоящим руководством до начала работы с устройством. Сохраните руководство для обращения к нему в будущем. Соблюдайте меры предосторожности, изложенные в настоящем руководстве.

Не открывайте крышку корпуса и не касайтесь внутренних деталей под напряжением. Не пытайтесь самостоятельно отремонтировать устройство. Неквалифицированный ремонт может привести к возгоранию и/или поражению электрическим током, кроме того, в таком случае прибор снимается с гарантийного обслуживания.

Подключайте приемник к системе электропитания в соответствии с техническими характеристиками, указанными на маркировке изделия (220-240В ~ 50 Гц).

Розетка, к которой вы подключаете проигрыватель, должна быть легкодоступна.

Не используйте устройство, если кабель питания поврежден. Обращайтесь в авторизованный сервисный центр для его ремонта или замены.

При отключении от электросети не тяните за кабель, держитесь за вилку. Не беритесь за кабель питания мокрыми руками.

Не перегружайте розетки, удлинители и переходники, т.к. это может привести к возгоранию или повреждению электрическим током.

Перед подключением или отключением антенного кабеля отключите приемник от электросети, в противном случае возможно повреждение приемника и/или антенны.

Прокладывайте кабели таким образом, чтобы на него не приходилось наступать и он нигде не пережимался.

Антенный кабель, подключаемый к приемнику, должен быть заземлен.

Не размещайте устройство на неустойчивых поверхностях, где оно может упасть и выйти из строя, а также в местах скопления пыли.

Не устанавливайте приемник вблизи от источников электромагнитного излучения (динамиков, усилителей и т.п.).

Во время просмотра телевизионных передач по телевизору возможно появление помех, если

приемник включен. Это не является неисправностью телевизора или приемника, просто выключите DVB-T-приемник на время просмотра телевизора.

Не подвергайте устройство воздействию прямых солнечных лучей. Располагайте вдали от источников тепла.

Не размещайте устройство в местах с повышенной влажностью (в ванной комнате, около раковины на кухне и т.п.). Не разбрызгивайте на прибор воду и не допускайте попадания влаги на устройство. Не ставьте на устройство вазы с водой и другие сосуды с жидкостью.

Устройство должно размещаться в горизонтальном положении в местах с достаточной вентиляцией. Для обеспечения достаточной вентиляции обеспечьте свободное пространство на расстоянии минимум 5 см вокруг приемника.

Предусмотренные в устройстве вентиляционные отверстия не должны закрываться. Перегрев устройства может стать причиной неисправностей.

Не проталкивайте какие-либо предметы в отверстия в устройстве, т.к. они могут попасть на компоненты устройства под напряжением, что может привести к возгоранию или повреждению электрическим током.

Не ставьте на приемник тяжелые предметы.

При перемещении устройства следует соблюдать осторожность: резкие остановки, чрезмерные усилия и неровные поверхности могут привести к падению тележки с устройством.

Перед чисткой устройства отсоедините его от электросети. Для очистки корпуса устройства используйте мягкую сухую или слегка влажную ткань. Абразивные и спиртосодержащие вещества не рекомендованы для использования, поскольку это может привести к порче устройства.

Когда приемник не используется, выключайте его (переводите в режим ожидания). Если вы не используете устройство в течение длительного времени, отсоедините его от электросети и отсоедините антенну и другие кабели. Во время грозы во избежание коротких замыканий также отключайте устройство.

За ремонтом и техническим обслуживанием следует обращаться в специализированные сервисные центры в следующих случаях:

# РУКОВОДСТВО ПО ЭКСПЛУАТАЦИИ

---

- устройство подвергалось ударам или падало, был поврежден корпус устройства;
- устройство работает некорректно или в его работе произошли существенные изменения;
- на устройство была пролита жидкость или в него попал посторонний предмет;
- устройство подвергалось воздействию дождя или влаги.

**! Примечание: функция обновления ПО возможна только в условиях сервисного центра. Запрещается производить обновление ПО силами пользователя. Аппарат, повреждённый в результате самостоятельного обновления, снимается с гарантийного и послегарантийного обслуживания.**

## КОМПЛЕКТАЦИЯ

Откройте коробку и убедитесь, что все комплектующие имеются в наличии:

DVB-T-приемник – 1,

пульт дистанционного управления – 1,

аудио/видеокабель – 1,

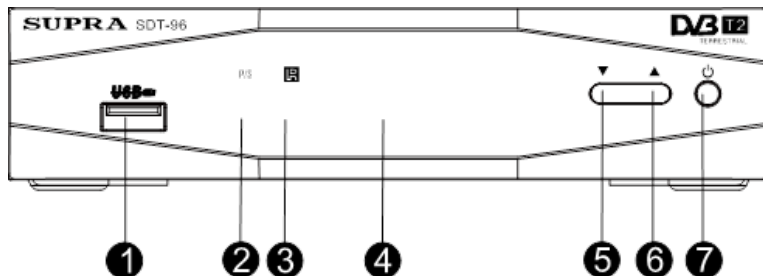
руководство по эксплуатации,

гарантийный талон -1,

список сервисных центров -1.

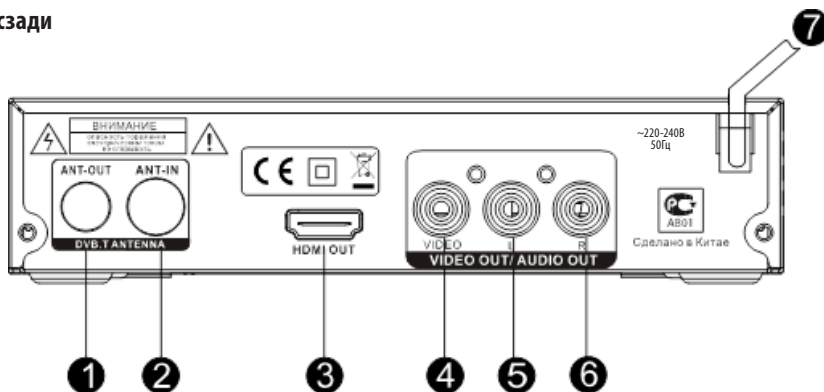
## ПЕРЕДНЯЯ ПАНЕЛЬ

Вид спереди



1. USB разъем
2. Светодиодный индикатор питания
3. Приемник инфракрасных сигналов пульта ДУ
4. Дисплей
5. ▼ Кнопка переключения на предыдущий канал
6. ▲ Кнопка переключения на следующий канал
7. ⏻ Кнопка включения приемника/перехода в режим ожидания

Вид сзади



1. ANT-OUT Выходной разъем для подключения антенного кабеля
2. ANT-IN Входной разъем для подключения антенного кабеля
3. HDMI OUT Аудио/видеовыход HDMI
4. VIDEO Видеовыход
5. AUDIO OUT L Аудиовыход, левый канал
6. AUDIO OUT R Аудиовыход, правый канал
7. Кабель питания

*Подключите внешнюю антенну к входному разъему ANT-IN. К выходному разъему ANT-OUT подключите антенный кабель, по которому далее пойдет сигнал телевизионной антенны, для подсоединения к другому проигрывателю или телевизору.*

## ПУЛЬТ ДИСТАНЦИОННОГО УПРАВЛЕНИЯ

### ПРАВИЛА ПОЛЬЗОВАНИЯ ПУЛЬТОМ ДИСТАНЦИОННОГО УПРАВЛЕНИЯ



Используя пульт дистанционного управления (пульт ДУ), направляйте его на окошко приемника инфракрасных сигналов, расположенное на передней панели приемника.

Максимальное расстояние действия пульта ДУ составляет 5 метров и в незначительной степени зависит от освещенности помещения, угол наклона пульта ДУ может варьироваться в пределах 60 градусов.

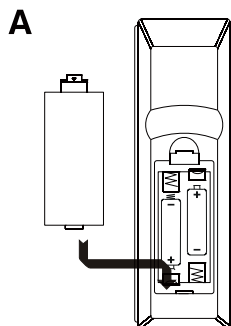
Предметы, находящиеся между пультом ДУ и окошком приемника, могут помешать правильной работе.

Когда вы нажимаете на кнопки пульта ДУ, соблюдайте интервал между нажатиями как минимум в одну секунду. Будьте осторожны при использовании пульта ДУ, не подвергайте его ударам, не опускайте в жидкости и не оставляйте в местах с высокой влажностью.

Не оставляйте пульт ДУ под прямыми солнечными лучами, так как чрезмерный нагрев может деформировать корпус.

### УСТАНОВКА ЭЛЕМЕНТОВ ПИТАНИЯ

Для работы с пультом необходимо установить в него два элемента питания – батарейки типоразмера AAA.



1. Откройте крышку отсека для элементов питания.
2. Установите батарейки, соблюдая полярность (соответствующие обозначения имеются внутри отсека).
3. Закройте крышку отсека для элементов питания.

Обычно двух батареек хватает на год работы пульта ДУ.

### МЕРЫ БЕЗОПАСНОСТИ ПРИ ИСПОЛЬЗОВАНИИ ЭЛЕМЕНТОВ ПИТАНИЯ

Неправильное использование элементов питания может привести к утечке электролита и/или взрыву. Выполняйте нижеследующие инструкции.

Устанавливайте элементы питания в строгом соответствии с полярностью (+) и (-).

Различные типы элементов питания имеют различные характеристики. Не используйте вместе элементы питания разных типов.

Не используйте вместе старые и новые элементы питания. Одновременное использование старых и новых элементов питания снижает срок службы нового элемента питания или ведет к утечкам электролита из старого элемента питания.

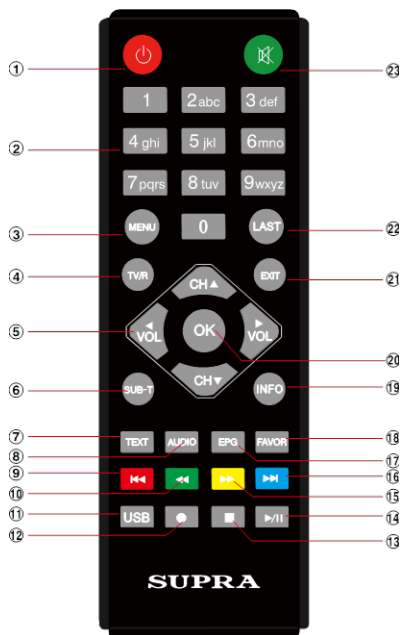
Выньте элементы питания сразу же, как только они разрядились. Химикаты, вытекшие из элементов питания, вызывают коррозию. Если обнаружены следы утечки химикатов, удалите их тканью.

Элементы питания, которые поставляются с телевизором, могут иметь более короткий срок службы из-за условий хранения.

Выньте элементы питания из пульта ДУ, если он не используется в течение длительного времени.

# РУКОВОДСТВО ПО ЭКСПЛУАТАЦИИ

## КНОПКИ ПУЛЬТА ДУ И ИХ ФУНКЦИИ



1. Кнопка включения приемника / перехода в режим ожидания.
2. 0-9 Цифровые кнопки для ввода номеров каналов или программирования различных параметров. Кнопка 0 также служит для перехода в спящий режим.
3. MENU Кнопка перехода в главное меню
4. TV/R Кнопка переключения режимов ТВ/Радио.
5. CH /CH Кнопки переключения телеканалов. VOL /VOL Кнопки регулировки громкости. Также кнопки CH /CH и VOL /VOL служат для навигации при работе с меню.
6. SUB-T Кнопка включения/выключения субтитров.
7. TEXT Кнопка включения меню отображения текстовой информации (телетекст), транслируемой текущим каналом.
8. AUDIO Кнопка меню переключения звукового сопровождения.
9. Кнопка перехода к предыдущему файлу (режим плеера).

10. Кнопка быстрой перемотки назад (режим плеера).
11. USB Кнопка перехода в меню USB.
12. Кнопка начала видеозаписи.
13. Кнопка остановки воспроизведения (режим плеера).
14. Кнопка начала воспроизведения/паузы (режим плеера).
15. Кнопка быстрой перемотки вперед (режим плеера).
16. Кнопка перехода к следующему файлу (режим плеера).
17. EPG Кнопка перехода в электронное расписание телепередач.
18. FAVOR Кнопка вызова меню списка избранных каналов.
19. INFO Кнопка вызова меню текущей информации.
20. OK Кнопка вызова списка каналов/подтверждения при работе с меню.
21. EXIT Кнопка выхода из текущего меню.
22. LAST Кнопка переключения между текущим каналом и предыдущим просматриваемым.
23. Кнопка блокировки звука.

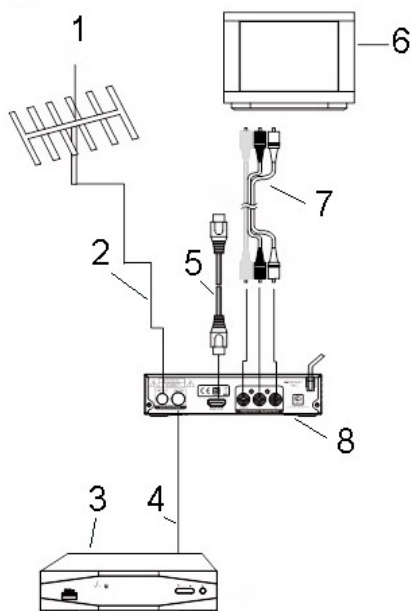
# РУКОВОДСТВО ПО ЭКСПЛУАТАЦИИ

## ПОДГОТОВКА ТЮНЕРА К РАБОТЕ ПОДКЛЮЧЕНИЯ

Любое оборудование, подключаемое к приемнику, должно подключаться в соответствии с инструкцией.

Перед тем, как подключить к приемнику какое-либо устройство или отключить его, следует отключить оба устройства от электросети.

При подключении приемника к телевизору можно одновременно использовать только один способ подключения из нескольких возможных. В меню источников сигнала телевизора выберите выбранный тип подключения.



1. Антенна
2. Антенный кабель (в комплект поставки не входит)
3. Рекордер, ТВ приёмник и т.п.
4. ВЧ кабель (в комплект поставки не входит)
5. Кабель HDMI (в комплект поставки не входит)
6. Телевизор
7. Аудио/видеокабель
8. DVB-T-приемник

Выполните подсоединения, как показано на рисунке. Подключите приемник к электросети.

## МЕНЮ ПЕРВИЧНОЙ УСТАНОВКИ

После завершения подключений включите приемник кнопкой . На экране появится меню первичной установки.

Кнопками CH /CH выбирайте параметры для настройки, затем кнопками VOL /VOL выполняйте настройку.

В меню первичной установки входят следующие параметры: Region (Страна), Language (Язык), Display (Тип экрана) и Aspect Mode (Формат экрана).

После настройки необходимых параметров кнопками навигации перейдите к строке OK и нажмите кнопку OK, чтобы начать автоматический поиск и сохранение каналов.

Поиск займет некоторое время. Когда он завершится, нажмите кнопку EXIT, и на экране отобразится список сохраненных каналов. Кнопками CH /CH выберите нужный канал и нажмите кнопку OK, чтобы начать его просмотр.

Если меню первичной установки не появилось, нажмите кнопку MENU, перейдите к System Setup (Системные настройки), выберите пункт Restore Factory Default (Восстановить заводские настройки) и нажмите кнопку OK, чтобы восстановить заводские настройки. При этом потребуется ввести пароль (пароль по умолчанию 0000). Данную процедуру необходимо проводить при первом включении, а также после установки обновления программы аппарата.

Когда заводские настройки будут восстановлены, на экране появится меню первичной установки. Выполните шаги, описанные выше.

## ОСНОВНЫЕ ОПЕРАЦИИ

### ГЛАВНОЕ МЕНЮ

Нажмите кнопку MENU, чтобы перейти в главное меню приемника, где представлено следующие пять блоков настроек:

- Медиапроигрыватель (Media Player)
- Редактирование каналов (Edit Channel)
- Настройка DVB-T (Installation)
- Системные настройки (System Setup)
- Инструменты (Tools)

Кнопками CH /CH выберите нужный блок и



нажмите кнопку ОК, чтобы перейти в соответствующее меню.

Нажмите кнопку EXIT, чтобы выйти из меню.

Для работы со всеми меню используйте кнопки навигации ▲▶▶◀ (CH ▲/CH ▼ и VOL ◀/VOL ▶), кнопки ОК и EXIT. Другие кнопки, в т.ч. цветные, могут иметь разные функции в зависимости от меню, при их использовании следуйте подсказкам на экране.

## МЕДИАПРОИГРЫВАТЕЛЬ

В главном меню выберите Медиапроигрыватель и нажмите кнопку ОК, чтобы перейти в соответствующее меню. В меню проигрывателя представлено четыре дополнительных меню:

- Видеозаписи (PVR)
- Видеофайлы (Video)
- Музыка (Music)
- Изображения (Image)

Чтобы переключаться между дополнительными меню, нажимайте кнопку INFO. Для выхода из меню проигрывателя нажмите кнопку EXIT.

### 1. Видеозаписи

Выберите пункт Видеозаписи (PVR) и нажмите кнопку ОК. Кнопками CH ▲/CH ▼ выберите нужную видеозапись и нажмите кнопку ОК, чтобы ее воспроизвести.

Чтобы переименовать выбранную видеозапись, нажмите КРАСНУЮ кнопку.

Чтобы заблокировать выбранную видеозапись, нажмите ЗЕЛЕНУЮ кнопку.

Чтобы удалить выбранную видеозапись, нажмите ЖЕЛТУЮ кнопку.

Чтобы переключаться между дополнительными меню в меню Медиапроигрыватель, используйте цифровую кнопку 5.

### 2. Видеофайлы

Выберите пункт Видеофайлы (Video) и нажмите кнопку ОК, чтобы перейти в соответствующее дополнительное меню.

Чтобы отредактировать выбранный видеофайл, нажмите СИНИЮ кнопку. В открывшемся меню

нажмите КРАСНУЮ кнопку, чтобы переименовать файл, ЗЕЛЕНУЮ, чтобы скопировать его, ЖЕЛТУЮ, чтобы удалить, или СИНИЮ, чтобы создать новую папку.

Чтобы переключаться между дополнительными меню Медиапроигрывателя, нажимайте цифровую кнопку 5.

Чтобы отсортировать файлы, нажмите цифровую кнопку 6.

Чтобы выбрать режим воспроизведения (Повтор одного файла – Повтор всех файлов – Случайный порядок воспроизведения), нажмите цифровую кнопку 8.

## 3. Музыка

Выберите пункт Музыка (Music) и нажмите кнопку ОК, чтобы перейти в соответствующее дополнительное меню.

Чтобы просмотреть список воспроизведения, нажмите цифровую кнопку 1.

Чтобы добавить выбранные музыкальные композиции в список избранных, нажмите цифровую кнопку 2.

Чтобы добавить все музыкальные композиции в список избранных, нажмите кнопку цифровую кнопку 3.

Чтобы отредактировать выбранный музыкальный файл, нажмите цифровую кнопку 4. В открывшемся меню нажмите КРАСНУЮ кнопку, чтобы переименовать файл, ЗЕЛЕНУЮ, чтобы его скопировать, ЖЕЛТУЮ, чтобы удалить, или СИНИЮ, чтобы создать новую папку.

Чтобы переключаться между дополнительными меню Медиапроигрывателя, нажимайте цифровую кнопку 5.

Чтобы отсортировать файлы, нажмите цифровую кнопку 6.

Чтобы выбрать режим воспроизведения (Повтор одного файла – Повтор всех файлов – Случайный порядок воспроизведения), нажмите цифровую кнопку 7.

## 4. Изображения

Выберите пункт Изображения (Image) и нажмите кнопку ОК, чтобы перейти в соответствующее дополнительное меню.

# РУКОВОДСТВО ПО ЭКСПЛУАТАЦИИ

Чтобы просмотреть список воспроизведения, нажмите КРАСНУЮ кнопку.

Чтобы добавить выбранные изображения в список избранных, нажмите ЗЕЛЕНУЮ кнопку.

Чтобы добавить все изображения в список избранных, нажмите кнопку ЖЕЛТУЮ кнопку.

Чтобы отредактировать выбранное изображение, нажмите цифровую СИНЮЮ кнопку. В открывшемся меню нажмите КРАСНЮЮ кнопку, чтобы переименовать файл, ЗЕЛЕНУЮ, чтобы его скопировать, ЖЕЛТУЮ, чтобы удалить, или СИНЮЮ, чтобы создать новую папку.

Чтобы переключаться между дополнительными меню Медиапроигрывателя, нажимайте цифровую кнопку 5.

Чтобы отсортировать файлы, нажмите цифровую кнопку 6.

Чтобы изменить настроить параметры просмотра изображений, нажмите цифровую кнопку 7.

## РЕДАКТИРОВАНИЕ КАНАЛОВ

В главном меню выберите Редактирование каналов и нажмите кнопку ОК, чтобы перейти в соответствующее меню. В меню редактирования каналов представлено три дополнительных меню:

- Список телеканалов (TV Channel List)
- Список радиостанций (Radio Channel List)
- Удаление (Delete All)

Для выхода из меню редактирования каналов нажмите кнопку EXIT.

### 1. Список телеканалов

Выберите пункт Список телеканалов (TV Channel List) и нажмите кнопку ОК, тогда в левой части экрана отобразится список телеканалов, в правой – окно просмотра выбранного телеканала, а в нижней – подсказки по управлению списком телеканалов.

Кнопками CH ▲/CH ▼ выберите телеканал и нажмите кнопку ОК, чтобы начать его просмотр.

Чтобы заблокировать выбранный телеканал, нажмите КРАСНУЮ кнопку.

Чтобы установить пропуск на выбранный телека-

нал, нажмите ЗЕЛЕНУЮ кнопку.

Чтобы изменить порядок телеканалов, используйте кнопки CH ▲/CH ▼.

Чтобы отредактировать выбранный телеканал, нажмите СИНЮЮ кнопку. Нажимайте КРАСНУЮ кнопку, чтобы сортировать телеканалы по разному принципу. Нажмите ЗЕЛЕНУЮ кнопку, чтобы отредактировать выбранный телеканал. Нажмите СИНЮЮ кнопку, чтобы удалить выбранный телеканал.

### 2. Список радиостанций

Выберите пункт Список телеканалов (TV Channel List) и нажмите кнопку ОК.

Операции с радиостанциями осуществляются также, как с телеканалами (см. предыдущий пункт).

### 3. Удаление

Выделите данный пункт и нажмите кнопку ОК, чтобы удалить все телеканалы и радиостанции.

## НАСТРОЙКА DVB-T

В главном меню выберите Редактирование каналов и нажмите кнопку ОК, чтобы перейти в соответствующее меню. В меню редактирования каналов представлено три дополнительных меню:

- Поиск каналов DVB-T (DVBT Channel Scan)
- Автоматический поиск каналов DVB-T (DVBT Auto Search)
- Логические номера каналов LCN

Кнопками CH ▲/CH ▼ выберите нужное дополнительное меню и нажмите кнопку ОК, чтобы в него перейти. Для выхода из меню настройки DVB-T нажмите кнопку EXIT.

### 1. Поиск каналов DVB-T

Выберите режим поиска: по каналу или по частоте.

Выберите диапазон, в котором будет проводиться поиск: МВ или ДМВ.

Если поиск осуществляется по частоте, выберите параметр Частота и установите частоту, с которой начнется поиск.

Выберите подходящую ширину полосы частот: 6 МГц, 7 МГц или 8 МГц.

После настройки параметров поиска выделите Поиск и нажмите кнопку ОК, чтобы начать поиск.

Когда поиск завершится, нажмите кнопку EXIT, чтобы выйти, система сохранит найденные каналы автоматически.

На экране также будет отображаться уровень сигнала и его качество.

## 2. Автоматический поиск каналов DVB-T

Выберите свою страну из списка.

Выберите тип каналов, которые следует сохранять (FTA Only): только бесплатные (Yes) или в том числе платные (No).

Затем выделите строку Поиск и нажмите кнопку ОК, чтобы начать автоматический поиск и сохранение каналов DVB-T. Когда поиск завершится, нажмите кнопку EXIT, чтобы выйти, система сохранит найденные каналы автоматически.

## 3. Логические номера телеканалов

Выберите пункт Логические номера телеканалов (LCN) и нажмите кнопку ОК. Вы можете включить или отключить сортировку телеканалов по логическим номерам. Если функция включена, то в списке каналов они будут отображаться в той же последовательности, в какой передаются сигналы. Если функция отключена, то телеканалы отображаются в списке в соответствии со своими номерами.

## СИСТЕМНЫЕ НАСТРОЙКИ

В главном меню выберите Системные настройки и нажмите кнопку ОК, чтобы перейти в соответствующее меню. В меню системных настроек представлены следующие дополнительные меню:

- Языковые настройки (Language)
- Параметры экрана (TV System)
- Настройки изображения (Display Setting)
- Настройки локального времени (Local Time Setting)
- Настройки таймера (Timer Setting)
- Родительский контроль (Parental Lock)
- Настройки экранного меню (OSD Setting)
- Избранное (Favorite)
- Сохранение видеозаписей (PVR Storage Information)
- Настройки видеозаписи (PVR Setting)

- Прочее (Other)

Кнопками CH ▲/CH ▼ выберите нужное дополнительное меню и нажмите кнопку ОК, чтобы в него перейти. Для выхода из меню системных настроек нажмите кнопку EXIT.

## 1. Языковые настройки

Для каждого параметра: Язык меню (OSD Language), Первый язык звукового сопровождения (First Audio), Второй язык звукового сопровождения (Second Audio), Язык телетекста (Teletext), - выберите свой язык из списка.

## 2. Параметры экрана

Выделите параметр Разрешение видео, затем установите подходящее разрешение: В соответствии с источником, В соответствии с местным ТВ, 480i, 480p, 576i, 576p, 720p\_50, 720p\_60, 1080i\_25, 1080i\_30, 1080p\_50, 1080p\_60, 1080p\_25, 1080p\_30, 1080p\_24.

Выделите параметр Формат экрана и выберите подходящее значение: Auto, 4:3PS, 4:3LB, 16:9.

Выделите параметр Цифровой аудиовыход и выберите подходящий режим: BS Out или LPCM Out.

## 3. Настройки изображения

В данном меню вы можете настроить следующие параметры изображения: Яркость, Контрастность, Насыщенность, Оттенок и Резкость. Яркость, Контрастность и Насыщенность регулируются в диапазоне от 0 до 100, а Резкость – от 0 до 10.

## 4. Настройки локального времени

Выделите параметр Регион и выберите свою страну из списка.

Выделите параметр Использование GMT, затем установите подходящий режим: Устанавливается пользователем, По региону или Выключено.

Выделите параметр Настройка GMT, затем установите свой часовой пояс в диапазоне от UTC+00:00-00:30.

### ПРИМЕЧАНИЕ:

*Данный параметр доступен для настройки, только если установлен режим использования GMT «Устанавливается пользователем».*

Выделите параметр Летнее время и включите, либо отключите автоматический переход на летнее время.

## ПРИМЕЧАНИЕ:

*Данный параметр доступен для настройки, только если установлен режим использования GMT «По региону».*

Выделите параметр Дата, затем с помощью кнопок навигации и цифровых кнопок установите текущую дату.

Выделите параметр Время, затем с помощью кнопок навигации и цифровых кнопок установите текущее время.

## ПРИМЕЧАНИЕ:

*Параметры Дата и Время доступны для настройки, только если установлен режим использования GMT «Выключено».*

## 5. Настройки таймера

Всего можно установить до 8 параметров таймера.

Выделите параметр Режим таймера, затем установите режим срабатывания таймера включения: Выключен, Один раз, Ежедневно.

Выделите параметр Сервис таймера, затем установите, в каком режим должен включаться приемник: Канал или Видеозапись.

Выделите параметр Канал включения, затем установите канал, на котором должен начинать работу приемник.

Выделите параметр Дата включения и кнопками навигации и цифровыми кнопками установите дату включения.

Выделите параметр Время включения и кнопками навигации и цифровыми кнопками установите время включения.

Выделите параметр Длительность и кнопками навигации и цифровыми кнопками установите длительность.

Выделите параметр Видеозапись (PS Record) и выберите видеозапись, которую начнет воспроизводить приемник при включении в соответствии с установками таймера.

## ПРИМЕЧАНИЕ:

*Настройки таймера не изменяются, если DVB-T-приемник включен и работает.*

## 6. Родительский контроль

Для перехода в меню родительского контроля тре-

буется ввести пароль (пароль по умолчанию 0000).

Выделите параметр Блокировка меню, затем включите или отключите функцию.

Выделите параметр Блокировка канала, затем включите или отключите функцию.

Выделите параметр Блокировка по рейтингу и установите максимальный рейтинг, доступный для просмотра: Выключен, 10 лет, 12 лет, 14 лет, 16 лет, 18 лет.

Выделите параметр Новый пароль, затем цифровыми кнопками введите новый пароль.

Выделите параметр Подтвердить пароль, затем еще раз цифровыми кнопками введите новый пароль.

## 7. Настройки экранного меню

Выделите параметр Время показа экранного меню, затем установите время от 1 до 10 секунд, по истечении которого экранное меню должно исчезать с экрана.

Выделите параметр Прозрачность экранного меню, затем установите уровень прозрачности: Выключено, 10%, 20%, 30%, 40%.

## 8. Избранное

Выделите данный параметр и нажмите кнопку ОК, чтобы переименовать избранное.

## 9. Сохранение видеозаписей

Выделите данный параметр и нажмите кнопку ОК, чтобы перейти к параметрам сохранения видеозаписей: Громкость, Общий размер, Размер свободного места, Размер видеозаписей, Размер TMS, Размер файла, Файловая система.

## 10. Настройки видеозаписи

Выберите параметр Сдвиг по времени, затем включите или отключите функцию.

Выберите параметр Jump, затем установите время: 30 с, 1 мин, 5 мин, 10 мин или 30 мин.

Выберите параметр Сдвиг по времени для видеозаписи, затем включите или отключите функцию.

Выделите параметр PS Record, затем включите или отключите функцию.

**Процедура видеозаписи трансляции телеканала в режиме реального времени**

Подключите к USB разъему приемника накопительное устройство USB.

В настройках видеозаписи включите функцию Сдвиг по времени.

Нажмите кнопку ►II, чтобы приостановить текущую телепередачу, при этом приемник начнет видеозапись телепередачи, насколько хватит места на накопителе. Когда вам будет удобно продолжить просмотр передачи, нажмите кнопку ►II.

Используйте кнопки ◀◀▶▶, чтобы быстро перемотывать видеозапись телепередачи назад/вперед. Каждое нажатие кнопки ◀◀ или ▶▶ изменяет скорость воспроизведения в следующем порядке: x2 -> x4 -> x8 -> x16 -> x32 -> обычная скорость.

Нажмите кнопку INFO два раза, чтобы перейти к списку сохраненных видеозаписей. Выберите нужную и нажмите кнопку ОК, чтобы просмотреть ее на весь экран.

Записанные передачи стираются автоматически при переключении канала.

## 11. Прочее

Выберите параметр Tuner Power (Питание Антенны), затем включите или отключите функцию.

Выберите параметр Тип воспроизведения каналов, затем установите подходящий режим: Все, Бесплатные, Зашифрованные.

Выберите параметр Автовыключение, затем включите или отключите функцию.

## ИНСТРУМЕНТЫ

В главном меню выберите Инструменты и нажмите кнопку ОК, чтобы перейти в соответствующее меню. В меню инструментов представлено шесть блоков:

- Информация (Information)
- Заводские настройки (Factory Setting)
- Отелло (Othello)
- Судoku (Sudoku)
- Обновление по USB (Upgrade by USB)
- Безопасное отключение устройств USB (Remove USB Device Safely)

Кнопками CH ▲/CH ▼ выберите нужное дополнительное меню и нажмите кнопку ОК, чтобы в него

перейти. Для выхода из меню инструментов нажмите кнопку EXIT.

## 1. Информация

Выделите данный параметр и нажмите кнопку ОК, чтобы посмотреть подробную информацию об устройстве.

## 2. Заводские настройки

Выделите данный параметр и нажмите кнопку ОК, чтобы восстановить заводские настройки приемника, при этом потребуются ввести пароль (пароль по умолчанию 0000). Данную процедуру необходимо проводить при первом включении, а также после установки обновления.

## 3. Отелло

Выделите данный параметр и нажмите кнопку ОК, чтобы начать игру Отелло.

## 4. Судoku

Выделите данный параметр и нажмите кнопку ОК, чтобы начать игру Судoku.

## 5. Обновление по USB

Выделите данный параметр и нажмите кнопку ОК, чтобы перейти в дополнительное меню.

Выделите параметр Режим обновления, затем выберите подходящий режим: All Code, Main Code, Radioback, Defaulttdb.

**! Примечание:** функция обновления ПО возможна только в условиях сервисного центра. Запрещается производить её силами пользователя. Аппарат, повреждённый в результате самостоятельного обновления, снимается с гарантийного и послегарантийного обслуживания.

Выделите параметр Файл обновления, затем выберите файл обновления с расширением abs.


После этого выделите строку Старт и нажмите кнопку ОК, чтобы начать установку обновления.

## 6. Безопасное отключение устройств USB

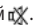
Выделите данный параметр и нажмите кнопку ОК. После этого можно безопасно отключить накопитель USB.

## ВОЗМОЖНЫЕ НЕИСПРАВНОСТИ И СПОСОБЫ ИХ УСТРАНЕНИЯ

При возникновении неисправности в работе приемника воспользуйтесь рекомендациями, приведенными в таблице, чтобы ее устранить. Если неисправность не устраняется, не пытайтесь самостоятельно ремонтировать изделие, обратитесь в авторизованный сервисный центр производителя.

Неисправность	Возможная причина	Способ устранения
Приемник не включается.	Кабель питания не подключен к электросети.	Подключите вилку кабеля питания к розетке, убедитесь, что контакт плотный. Если приемник по-прежнему не включается, выключите питания и попробуйте включить его снова через 5-10 минут.
Невозможно найти канал(ы).	Неправильное положение антенны.	Отрегулируйте положение антенны. При необходимости используйте внешнюю антенну.
	Неправильно выбрана антенна.	Используйте антенну с входным сопротивлением 75 Ω.
	Параметры настройки введены неправильно.	Правильно установите частоту и диапазон частот.
Отсутствует изображение.	Видеокабель подключен неправильно.	Правильно подсоедините видеокабель. Если проблема остается, возможно, используемый кабель поврежден.
	Режим видеовыхода приемника не совпадает с режимом подключенного телевизора или монитора.	Измените режим видеовыхода в настройках.
Изображение черно-белое.	Система цвета приемника не совпадает с системой цвета подключенного телевизора или монитора.	Измените систему цвета в настройках.
Изображение искажается при переключении каналов.	Не является неисправностью.	
Не работает пульт ДУ.	Батарейки установлены неправильно.	Установите батарейки в соответствии с полярностью.
	Батарейки разрядились.	Замените батарейки.
	Слишком большое расстояние между приемником и пультом ДУ.	Сократите расстояние между приемником и пультом ДУ.
	На приемник сигналов пульта ДУ падает яркий свет.	Переместите приемник.
Язык звукового сопровождения и субтитров не соответствуют выбранным.	Язык звукового сопровождения выбран неправильно.	Нажимая кнопку AUDIO, измените язык звукового сопровождения.
Отсутствует звук.	Включена блокировка звука.	Отключите блокировку звука кнопкой  .
	Установлен низкий уровень громкости.	Отрегулируйте громкость.
	Аудиокабель подключен неправильно.	Правильно подключите аудиокабель.

# РУКОВОДСТВО ПО ЭКСПЛУАТАЦИИ

Пропал звук.	Короткое замыкание.	Исправьте подсоединения внешних кабелей и включите приемник снова.
	Звук заблокирован.	Отключите блокировку звука кнопкой  .
	Приемник находится в режиме ожидания.	Включите приемник.
Низкое качество изображения.	Слишком много помех.	Отрегулируйте положение антенны.
Приемник не реагирует на команды.	Электростатический разряд.	Отключите приемник от электросети, подождите несколько минут, затем подключите снова.
Не читается накопительное устройство (внешний диск).	USB кабель подключен неправильно.	Правильно подключите кабель.
	Ток потребления подключаемого устройства слишком большой.	Используйте дополнительный источник питания.
	Накопительное устройство находится в режиме самозащиты из-за короткого замыкания.	Подключите другое накопительное устройство и перезапустите приемник.

# РУКОВОДСТВО ПО ЭКСПЛУАТАЦИИ

## ТЕХНИЧЕСКИЕ ХАРАКТЕРИСТИКИ

Высокочастотный тюнер	Диапазон частот входного сигнала	174~230, 470 ~ 862МГц (МВ и ДМВ)
	Полоса частот	6, 7, 8МГц
	Уровень входного сигнала	-75~-20дБм
	Антенное гнездо	IEC169- 2, «мама»
	Входное сопротивление	75Ω
Режим демодуляции	Формат сигнала	COFDM (Code Orthogonal Frequency Division Multiplexing)
	Демодуляция	QPSK, QAM16, QAM64
	Защитный интервал	1/4, 1/8, 1/16, 1/32
	Кодовая скорость	1/2, 2/3, 3/4, 5/6, 7/8
Декодирование видео	Декодирование видео	MPEG-1, MPEG-2, MPEG-4 HD, H.264, DivX (бесплатная версия)
	Разрешение видео	480i/576i/480p/576p/720p/1080i/1080P
	Кодовая скорость входного видеосигнала	45,5 Мбит/с (макс.)
	Выходной формат экрана	4:3/16:9
Декодирование звука	Система цвета	AUTO/PAL/NTSC
	Декодирование звука	ISO/IEC13818-3, MPEG-1, MPEG-2 (Layer I/II), MP3
USB 2.0	Режим звука	Stereo, Dual Track, Monophony (L, R)
	Формат файлов	MP3, JPEG, BMP
	Файловая система	NTFS, FAT32, FAT16
	Выходной ток	500 мА (макс.)
Питание	Обновление	Поддержка обновления с помощью программ обновления
	Расчетное напряжение	~220-240В, 50Гц
	Диапазон питающего напряжения	~ 176-264В, 50Гц
	Номинальная потребляемая мощность	≤ 8Вт
	Максимальная потребляемая мощность	≤ 13Вт
Условия работы	Потребляемая мощность в режиме ожидания	≤ 0,5Вт
	Температура	0~40°C
Размеры	Влажность	< 90%
	Вес	< 1,5кг
	Габаритные размеры	155×98×38мм



## БЕЗОПАСНАЯ УТИЛИЗАЦИЯ



Ваше устройство спроектировано и изготовлено из высококачественных материалов и компонентов, которые можно утилизировать и использовать повторно.

Если товар имеет символ с зачеркнутым мусорным ящиком на колесах, это означает, что товар соответствует Европейской директиве 2002/96/ЕС. Ознакомьтесь с местной системой раздельного сбора электрических и электронных товаров. Соблюдайте местные правила.

Утилизируйте старые устройства отдельно от бытовых отходов. Правильная утилизация вашего товара позволит предотвратить возможные отрицательные последствия для окружающей среды и человеческого здоровья.

### Благодарим Вас за выбор техники SUPRA.

Компания-производитель оставляет за собой право вносить изменения в конструкцию, дизайн и комплектацию товара без предварительного уведомления, если данные изменения направлены на улучшение его эксплуатационных характеристик.

Центральный авторизованный сервисный центр: ООО «ВипСервис», г. Москва, пос. Мосрентген, Институтский пр., д.2

Список сервисных центров прилагается (см. вкладыш)

Компания производитель оставляет за собой право, без предварительного уведомления, вносить изменения в список авторизованных сервисных центров, включая изменения адресов и телефонов существующих.

Адрес ближайшего СЦ вы можете также узнать по телефону горячей линии 8-800-100-333-1 или на сайте [www.supra.ru](http://www.supra.ru), а также отправив запрос на [supra@supra.ru](mailto:supra@supra.ru)

Единая справочная служба: 8-800-100-3331, e-mail: [service@deltael.ru](mailto:service@deltael.ru)

Производитель: СУПРА ТЕХНОЛОДЖИС ЛИМИТЕД  
КНР, Гонконг, Квинз Роуд Централ, 222, Кай Вонг  
Коммерциал Билдинг, ЛГ2/Ф., комната 2.

Сделано в КНР

Товар сертифицирован в соответствии с законом «О защите прав потребителей».

Срок службы изделия: 3 года

Гарантийный срок: 1 год

