
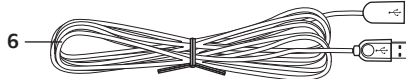
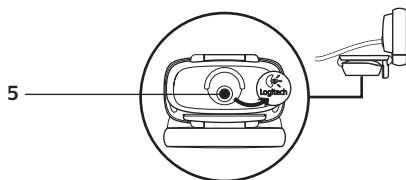
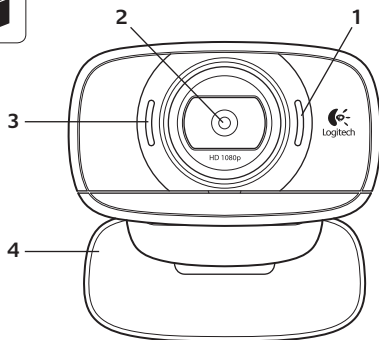


Getting started with Logitech® HD Webcam C615



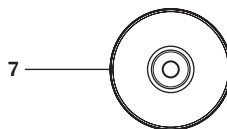
Contents

English	3
По-руски	15
Po polsku	27
Українська	39
Română	51
Lietuvių	63
Eesti	75
Latviski	87
Български.	99
www.logitech.com/support 111

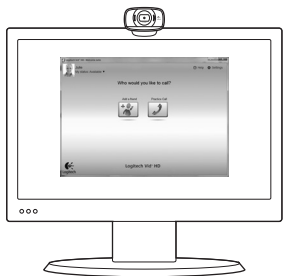


Описание

1. Микрофон
2. Объектив с автофокусом
3. Индикатор активности
4. Подвижное крепление-зажим
5. Треножный штатив
6. Удлинительный USB-кабель
7. ПО для веб-камер Logitech®, включая Logitech Vid™ HD для Windows® и Mac®
8. Документация по продукту



Благодарим вас за приобретение веб-камеры Logitech.



Это руководство поможет вам настроить свою веб-камеру Logitech и начать использовать видеовызовы.

Если для начала вы хотите получить ответы на какие-то свои вопросы, мы приглашаем вас посетить перечисленные ниже веб-сайты, где приведены дополнительные сведения о веб-камерах Logitech и видеовызовах.

<http://www.logitech.com/support>

http://www.logitech.com/webcam_howto

<http://www.logitech.com/whatisvid>

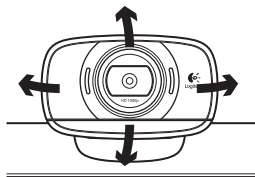
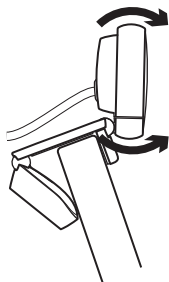
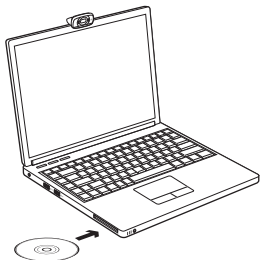
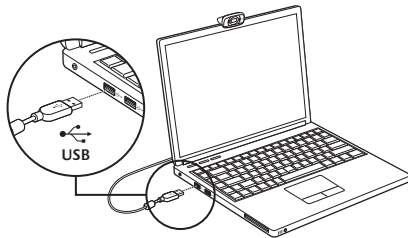
<http://www.logitech.com>

Настройка веб-камеры

1

Разложите веб-камеру



2**Разместите свою веб-камеру****3****Установите программное обеспечение****4****По запросу подключите веб-камеру**

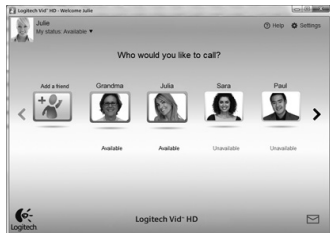
Начало использования видеовызовов



В комплект поставки веб-камеры входит Logitech Vid™ HD

При использовании Logitech Vid HD вы сможете начать видеобщение через Интернет, выполнив всего несколько простых действий.

- Установите Logitech Vid HD
- Создайте учетную запись
- Добавьте друга и совершите видеовызов



Дополнительные сведения: <http://www.logitech.com/whatisvid>

Настройка Logitech Vid HD

1



Установите Logitech Vid HD

Мы рекомендуем установить и программное обеспечение для веб-камер Logitech, и Logitech Vid HD.

Совет. Если вы предпочитаете использовать другое приложение для видеобщения, нужно загрузить и установить программное обеспечение независимых разработчиков.

Дополнительные сведения: http://www.logitech.com/webcam_howto

2



- Веб-камера
- Компьютер с колонками и микрофоном (или гарнитура с микрофоном; многие веб-камеры Logitech оснащаются встроенным микрофоном)

Создайте учетную запись

Следуйте появляющимся на экране инструкциям, чтобы создать учетную запись Logitech Vid HD и настроить параметры своей веб-камеры для видеозвонков.

Какое бы приложение вы ни использовали для видеообщения, и у вас, и у того, кому вы звоните, должны быть в наличии перечисленные ниже условия.

- Широкополосное подключение к Интернету (например, DSL, T1 или кабельное соединение)
- Одинаковое приложение для видеозвонков (например, Logitech Vid HD)
- Учетные записи для видеообщения

3



Добавьте друга или сделайте тестовый вызов



Нажмите «Тестовый вызов», чтобы проверить свои настройки.

Совет. Вы всегда можете выполнить тестовый вызов через свой список контактов, чтобы проверить настройки.



Для добавления друга в список контактов нажмите соответствующую кнопку и введите адрес электронной почты своего друга, когда программа предложит это сделать. После того как друг примет ваше приглашение, нажмите его фотографию, чтобы позвонить.

Доступ к параметрам учетной записи и запуск приложений



Logitech автоматически распознает и выбирает оптимальные настройки для установленной веб-камеры. Если вы хотите повторно сделать фотографию для своей учетной записи или обновить какие-либо параметры, нажмите значок «Настройки».

Для Windows

Для запуска приложений дважды щелкните соответствующие значки.

1. Программное обеспечение для веб-камер Logitech
2. Logitech Vid HD

Совет. Значок Logitech Vid HD будет отображаться, только если вы установите Logitech Vid HD. Дополнительные сведения о видеозвонках с использованием приложений независимых разработчиков приведены на веб-странице:

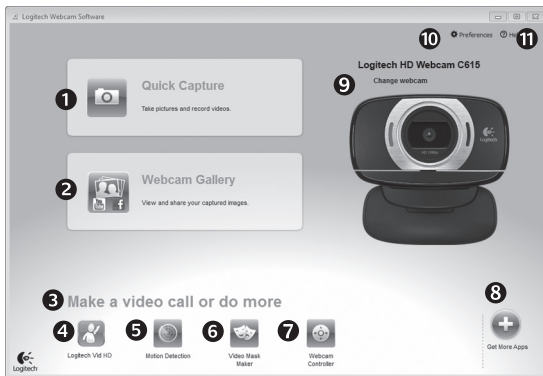
www.logitech.com/webcam_howto

Для Mac

ПО будет установлено в папку «Приложения» (Applications). Для облегчения доступа перетащите значки в область «Док» (Dock). Для запуска приложений дважды щелкните соответствующие значки.



Только для Windows: Навигация по программному обеспечению для веб-камер Logitech



1. Съемка фотографий и видео
2. Просмотр снятых материалов и отправка их по электронной почте, на Facebook® или YouTube®
3. Область быстрого доступа к установленным приложениям, связанным с веб-камерой
4. Запуск Logitech Vid HD (если установлено)
5. Съемка видео, активируемая при обнаружении движения
6. Создание собственной видеомаски (для веб-камер с поддержкой данной функции)
7. Управление видеоэффектами и веб-камерой во время видеовызова
8. Загрузка дополнительных приложений для работы с веб-камерой
9. Смена веб-камеры (если установлено несколько веб-камер)
10. Доступ к настройкам программного обеспечения для веб-камер Logitech
11. Доступ к справочной панели (руководства и обучающие видеоролики)

Для Windows и Mac: Съемка видео и фотографий



Quick Capture позволяет с легкостью снимать фотографии и видео.

Вы получаете удобный доступ к элементам управления веб-камерой и настройкам, а также к видеоэффектам, которые позволят сделать ваши фотографии и записи более индивидуальными.

1. Окно предварительного просмотра
2. Режим съемки: фото или видео
3. Кнопка записи
4. Элементы управления веб-камерой
5. Видеоэффекты и специальные фильтры используются только для Windows и только для веб-камер с поддержкой данных функций
6. Эскизы фотографий
7. Эскизы видеороликов
8. Нажмите один из эскизов, чтобы перейти в галерею

Для Windows и Mac Просмотр и общий доступ к «Галерее» (Gallery)



Если нажать один из эскизов в галерее (1), соответствующий ему видеоролик или фотография открывается в окне предварительного просмотра (2).

- Прикрепите файл видеоролика или изображения как вложение к сообщению электронной почты (3)
- Отредактируйте фотографию или смонтируйте видеоролик (4)
- Загрузите фотографию или видеоролик на Facebook (5)
- Загрузите видеоролик на Twitter (6)
- Загрузите видеоролик на YouTube (7)

Также можно просто перетащить эскиз из галереи на одну из функциональных кнопок (обозначены цифрами 3–7), чтобы запустить приложение для редактирования, отправки по электронной почте или загрузки в Интернет. Для Mac Для получения дополнительной информации см. раздел «Техническая поддержка». Оставшаяся часть этого раздела предназначена для пользователей Windows.

Только для Windows: Использование обнаружения движения



- Настройте свою веб-камеру для выполнения записи видео при обнаружении движения.
- Отрегулируйте длительность снимаемого видео и чувствительность датчика.
- Снятое видео автоматически сохраняется на жесткий диск компьютера.
- Материалы можно просмотреть в галерее или загрузить в Интернет с помощью окна загрузки в одно касание.

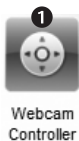
Только для Windows: Персонализация видеороликов и фотографий



В комплект поставки вашей веб-камеры входит программное обеспечение Video Effects™, позволяющее выбирать аватары, аксессуары для лица (усы, очки, шляпы и т.п.), специальные фильтры и видеомаски.

Хотите создать свою собственную видеомаску? Просто откройте из главного меню приложение Video Mask Maker и следуйте появляющимся на экране инструкциям.

Только для Windows: Точная настройка веб-камеры во время видеовызова



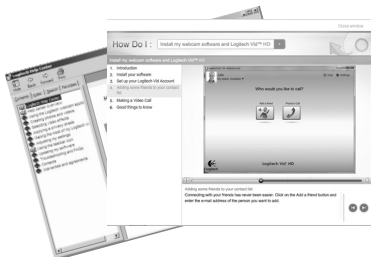
1. Во время видеовызова запустите контроллер веб-камеры.
2. При подключенной видеокамере скройте свое видеоизображение с фотографией.
3. Для получения наилучшего ракурса воспользуйтесь функциями панорамирования и наклона.
4. Для добавления/удаления фрагментов окружающей обстановки в кадре воспользуйтесь функцией изменения масштаба.
5. Воспользуйтесь функцией **Поиск лица**, чтобы лицо всегда оставалось в кадре.
6. Чистое изображение без раздражающих фоновых шумов.
7. Коррекция для условий недостаточного освещения с помощью функции RightLight.
8. Выберите режим автоматической или ручной фокусировки.
9. Укажите рабочие характеристики веб-камеры.



Только для Windows: Дополнительные приложения для вашей веб-камеры

Здесь можно загрузить и установить дополнительные приложения для работы с веб-камерой, например программы для видеообщения, редактирования фотографий и видео и другие приложения, которые расширят ваши возможности.

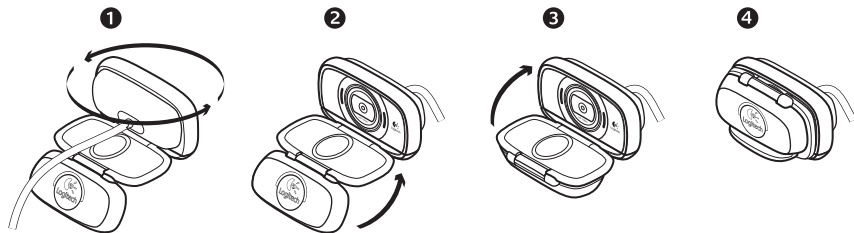
Техническая поддержка



Нажмите значок справки, чтобы открыть полное руководство пользователя или посмотреть обучающие видеоролики, из которых вы узнаете, как наиболее эффективно использовать вашу веб-камеру Logitech и программное обеспечение.

Совет. Если вы не уверены в назначении той или иной функции, нажмите значок справки, в результате чего руководство будет открыто на нужном разделе.

Складывание камеры для перевозки или хранения



www.logitech.com/support



België/Belgique Dutch: +32-(0)2 200 64 44;
French: +32-(0)2 200 64 40

Česká Republika +420 239 000 335

Danmark +45-38 32 31 20

Deutschland +49-(0)69-51 709 427

España +34-91-275 45 88

France +33-(0)1-57 32 32 71

Ireland +353-(0)1 524 50 80

Italia +39-02-91 48 30 31

Magyarország +36 (1) 777-4853

Nederland +31-(0)-20-200 84 33

Norge +47-(0)24 159 579

Österreich +43-(0)1 206 091 026

Polska 00800 441 17 19

Portugal +351-21-415 90 16

Россия +7(495) 641 34 60

Schweiz/Suisse D +41-(0)22 761 40 12

Svizzera F +41-(0)22 761 40 16

I +41-(0)22 761 40 20

E +41-(0)22 761 40 25

South Africa 0800 981 089

Suomi +358-(0)9 725 191 08

Sverige +46-(0)8-501 632 83

Türkiye 00800 44 882 5862

United Arab Emirates 8000 441-4294

United Kingdom +44-(0)203-024-81 59

European, English: +41-(0)22 761 40 25

Mid. East., & Fax: +41-(0)21 863 54 02

African Hq.
Morges,
Switzerland

Eastern Europe English: 41-(0)22 761 40 25

United States +1 646-454-3200

Argentina +0800 555 3284

Brasil +0800 891 4173

Canada +1-866-934-5644

Chile +1230 020 5484

Latin America +55 11 3444 6761

Mexico +001 800 578 9619



www.logitech.com

© 2011 Logitech. All rights reserved. Logitech, the Logitech logo, and other Logitech marks are owned by Logitech and may be registered. Microsoft, Windows, and the Windows logo are trademarks of the Microsoft group of companies. Mac, the Mac logo, and Macintosh are trademarks of Apple Inc., registered in the U.S. and other countries. All other trademarks are the property of their respective owners. Logitech assumes no responsibility for any errors that may appear in this manual. Information contained herein is subject to change without notice.

620-003227.003