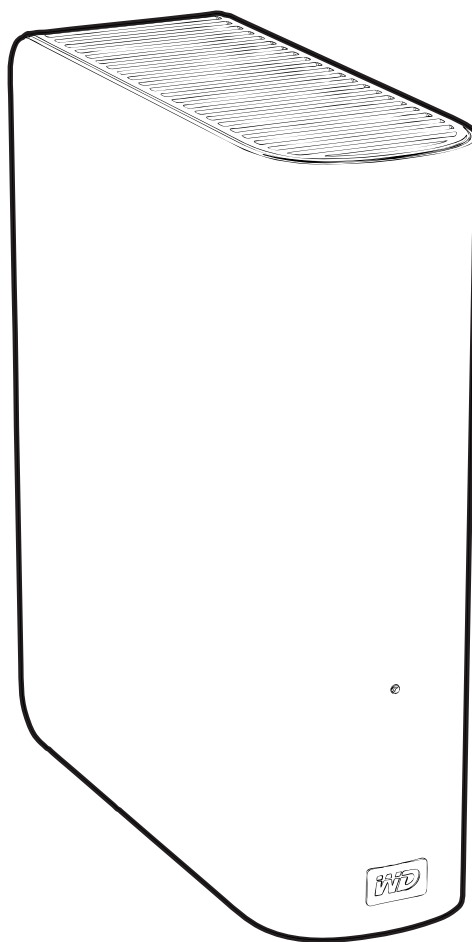


My Book[®] 3.0

Руководство по эксплуатации



Ремонт и поддержка продукции WD

При возникновении неполадок в работе изделия, пожалуйста, не торопитесь его возвращать. Мы всегда готовы помочь вам устранить неполадки самостоятельно. Ответы на большинство технических вопросов можно получить, обратившись к нашей базе знаний или к службе поддержки по электронной почте на сайте support.wdc.com. Если вы не нашли ответа на свой вопрос или предпочитаете общаться со службой поддержки по телефону, позвоните по наиболее удобному для вас номеру из числа приведенных ниже.

На приобретенное вами изделие распространяется 30-дневная бесплатная техническая поддержка по телефону в течение гарантийного срока. Этот 30-дневный период начинается в момент вашего первого обращения в службу технической поддержки WD по телефону. Техническая поддержка по электронной почте оказывается бесплатно в течение всего гарантийного срока, а наша обширная база знаний работает ежедневно и круглосуточно. Если вы хотите получать от нас известия о новых возможностях и услугах, зарегистрируйте свое изделие на сайте по адресу <https://www.wdc.com/register>.

Ресурсы поддержки в Интернете

Посетите сайт поддержки нашей продукции по адресу support.wdc.com, где вам предоставляются следующие возможности:

- Файлы - Загрузить драйверы, программы и обновления для изделий WD.
- Регистрация - Зарегистрировать изделие WD, чтобы получать последние новости и специальные предложения.
- Гарантийное обслуживание и RMA - Получить сведения о гарантии, возврате изделий (RMA), состоянии RMA и восстановлении данных.
- База знаний - Поиск по ключевым словам или номеру ответа.
- Установка - Получить справку в Интернете об установке изделия или программы WD.

Порядок обращения в службу технической поддержки WD

При обращении в компанию WD за технической поддержкой необходимо знать серийный номер своего изделия WD, конфигурацию своего компьютера и версию операционной системы.

Северная Америка		Азиатско-тихоокеанский регион	
Английский	800.ASK.4WDC (800.275.4932)	Австралия	1 800 42 9861
Испанский	800.832.4778	Китай	800 820 6682/+65 62430496
		Гонконг	+800 6008 6008
		Индия	1 800 11 9393 (MNTL)/1 800 200 5789 (Reliance) 011 26384700 (Pilot Line)
		Индонезия	+803 852 9439
Европа (бесплатный)*	00800 ASK4 WDEU (00800 27549338)	Япония	00 531 650442
		Корея	02 703 6550
Европа Ближний Восток	+31 880062100	Малайзия	+800 6008 6008/1 800 88 1908/+65 62430496
Восток Африка	+31 880062100	Филиппины	1 800 1441 0159
		Сингапур	+800 6008 6008/+800 608 6008/+65 62430496
		Тайвань	+800 6008 6008/+65 62430496

* Бесплатные телефоны работают в следующих странах: Австрия, Бельгия, Дания, Франция, Германия, Ирландия, Италия, Нидерланды, Норвегия, Испания, Швеция, Швейцария, Великобритания.

Содержание

Ремонт и поддержка продукции WD	ii
Ресурсы поддержки в Интернете	ii
Порядок обращения в службу технической поддержки WD	ii
1 Об этом накопителе	1
Комплект поставки	1
Кабель USB 3.0 Micro-B	2
PCIe-плата контроллера	3
Дополнительные аксессуары	3
Требования к компьютеру	3
Формат накопителя	3
Описание физических свойств	4
Внешний вид	4
Кнопка питания	5
Индикатор питания/работы	5
Интерфейс накопителя	5
Отверстие для замка Kensington®	5
Регистрация изделия WD	5
Инструменты и материалы (для вариантов комплектации с платой контроллера)	5
2 Первым делом	7
Действие 1. Распаковка и обращение с платой контроллера	7
Действие 2. Установка драйвера платы контроллера	7
Действие 3. Установка платы контроллера	10
Действие 4. Подключение накопителя	12
Источники питания	12
Порядок подключения	12
3 Устранение неполадок	14
Ответы на популярные вопросы	14
4 Сведения о гарантии и соответствии нормативным требованиям	15
Соответствие нормативным требованиям	15
Сведения о соответствии нормам FCC, класс B	15
Соответствие нормам ICES/NMB-003	15
Соответствие нормам безопасности	15
Соответствие европейским нормам CE	15
Знак GS (только для Германии)	15
Уведомление КСС (только для Республики Корея)	16
Соответствие требованиям экологического законодательства (Китай)	16
Сведения о гарантийном обслуживании	16
Порядок гарантийного обслуживания	16
Ограниченная гарантия	17
Алфавитный указатель	18

1

Об этом накопителе

Поздравляем вас с покупкой внешнего накопителя My Book® 3.0. Эта элегантная и емкая модель оснащается интерфейсом SuperSpeed USB 3.0 с непревзойденной скоростью передачи данных — практически в 10 раз быстрее, чем USB 2.0.

В этой главе освещены следующие темы:

- [Комплект поставки](#)
- [Формат накопителя](#)
- [Описание физических свойств](#)
- [Регистрация изделия WD](#)
- [Инструменты и материалы \(для вариантов комплектации с платой контроллера\)](#)

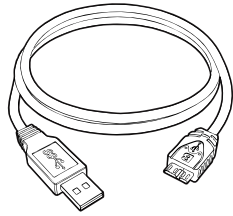
Комплект поставки

Внимание: С новостями компании WD и сведениями о новых изделиях можно ознакомиться на сайте www.westerndigital.com. За новыми версиями программ, микропрограмм, документации и сведений об изделиях обращайтесь на сайт по адресу: <http://products.wdc.com/updates>.

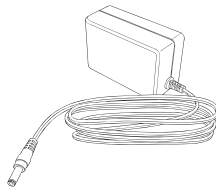
- Внешний накопитель
- Кабель USB 3.0 Micro-B
- Сетевой источник питания (конфигурация зависит от региона)
- PCIe-плата контроллера USB 3.0 (2 поколения) с полноразмерной монтажной скобой (в вариантах комплектации с платой контроллера)
- Монтажная скоба половинной высоты (в вариантах комплектации с платой контроллера)
- Компакт-диск с Руководством по эксплуатации и драйвером PCIe-платы контроллера (в вариантах комплектации с платой контроллера)
- Руководство по быстрой установке



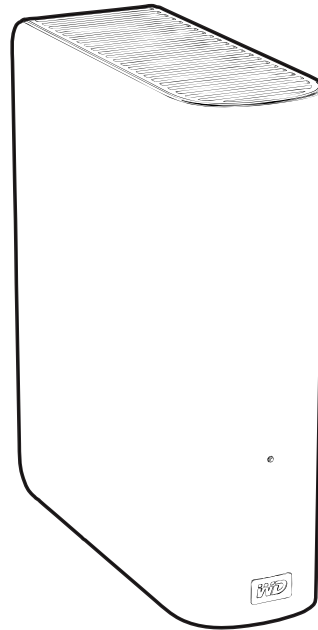
Руководство по
быстрой установке



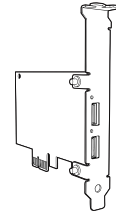
Кабель USB 3.0 Micro-B



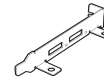
Сетевой источник питания



Накопитель My Book 3.0



PCIe-плата контроллера
с полноразмерной
монтажной скобой
(вариант)



Монтажная скоба
половинной высоты
(вариант)



Комплектный CD
(вариант)

Кабель USB 3.0 Micro-B



Штепсель типа USB 3.0 Micro-B — это практически USB 2.0 Micro-B с 5 дополнительными контактами. Гнездо на накопителе My Book 3.0 предназначено для штепселя именно такого типа. Накопитель My Book 3.0 также можно подключать кабелем USB 2.0, но в таком случае он будет работать со скоростью USB 2.0.

Штепсель на другом конце кабеля подключается к порту USB 3.0 на компьютере (если оно имеется, например, в PCIe-плате контроллера) или к любому свободному порту USB 2.0.

Примечание: С перечнем поддерживаемых этим изделием устройств с интерфейсом USB 3.0 можно ознакомиться в Базе знаний на сайте support.wdc.com, Answer ID 3886.

PCIe-плата контроллера

PCIe-плата контроллера дает вашему компьютеру возможность передавать данные по интерфейсу USB 3.0 с огромной скоростью. К этой плате прикреплена полноразмерная монтажная скоба, а в некоторых вариантах комплектации также имеется скоба половинной высоты. Установив этот контроллер в разъем PCIe на системной плате компьютера, вы получите два порта USB 3.0. Один конец кабеля подключается к одному из этих портов, а другой — к накопителю My Book 3.0. (См. предыдущий раздел.)

Примечание: К порту USB 3.0 на контроллере можно подключать кабели и устройства стандарта как USB 2.0, так и USB 3.0, но при этом оборудование стандарта USB 2.0 будет работать со скоростью USB 2.0.

Дополнительные аксессуары

Со сведениями о дополнительных аксессуарах для данного изделия можно ознакомиться на сайте по адресу:

США	www.shopwd.com или www.wdstore.com
Канада	www.shopwd.ca или www.wdstore.ca
Европа	www.shopwd.eu или www.wdstore.eu
Все остальные	Обращайтесь в службу технической поддержки WD в вашем регионе. Контактную информацию службы технической поддержки можно найти в Базе знаний на сайте support.wdc.com , Answer ID 1048.

Требования к компьютеру

- Windows® XP
- Windows Vista®
- Windows 7
- Свободный разъем PCIe (для вариантов комплектации с платой контроллера)

Примечание: На совместимость с PCIe-платой контроллера влияет аппаратная конфигурация вашего компьютера и версия операционной системы.

Для достижения максимальной надежности и скорости работы рекомендуется установить последние пакеты обновлений и отдельные обновления. В системе Windows откройте меню **Пуск** и выберите пункт **Обновление Windows Update**.

Формат накопителя

Диск накопителя My Book Essential отформатирован как один раздел NTFS с целью обеспечения совместимости со всеми обновленными операционными системами Windows.

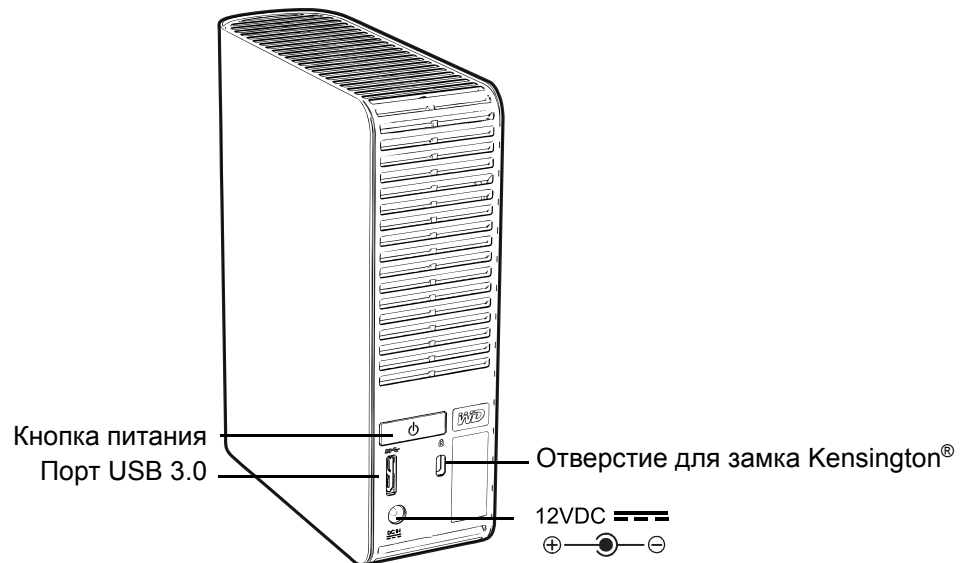
Описание физических свойств

Внешний вид

Вид спереди




Вид сзади



Кнопка питания

Накопитель My Book 3.0 включается и отключается вместе с компьютером.

Чтобы выключить и отсоединить накопитель:

1. Щелкните правой кнопкой мыши по значку **Безопасное извлечение устройства**  на панели задач Windows и выберите пункт **Безопасное извлечение устройства**. Перед тем, как погаснет индикатор питания, может быть слышен звук отключения накопителя.
2. Если вы желаете выключить накопитель, нажмите кнопку питания и удерживайте её на протяжении четырех секунд.

Чтобы вновь включить накопитель, просто нажмите кнопку питания.

Индикатор питания/работы

Индикатор питания/работы находится в нижней части передней панели накопителя. Он отображает состояние питания и режим работы накопителя. Перечень состояний индикатора и соответствующие им режимы работы накопителя приведены в нижеследующей таблице.

Состояние	Описание
Горит постоянно	На холостом ходу
Мигает быстро (примерно 3 раза в секунду)	Работает
Мигает медленно (примерно раз в 2,5 секунды)	Накопитель в режиме ожидания

Интерфейс накопителя

Интерфейс Super-Speed USB (USB 3.0) позволяет передавать данные со скоростью до 5 Гбит/с. Накопитель My Book 3.0 обратно совместим с USB 2.0, в этом случае данные передаются со скоростью USB 2.0 (до 480 Мбит/с). При подключении к порту USB 1.1 данные передаются со скоростью USB 1.1 (до 12 Мб/с).

Отверстие для замка Kensington®

Для защиты от кражи этот накопитель имеет отверстие, в которое входит стандартный замок Kensington на стальном тросике (продается отдельно). Более подробные сведения о замке Kensington и соответствующей продукции можно получить на сайте www.kensington.com.

Регистрация изделия WD

Зарегистрируйте приобретенное вами изделие WD, чтобы получать последние новости и специальные предложения. Вы можете без труда зарегистрировать свой накопитель на сайте register.wdc.com.

Инструменты и материалы (для вариантов комплектации с платой контроллера)

Если в ваш вариант комплектации входит PCIe-плата контроллера, то для её установки вам понадобятся:

- Крестовая отвертка
- Вся документация к вашему компьютеру

2

Первым делом

В этой главе освещены следующие темы:

- Действие 1. Распаковка и обращение с платой контроллера
- Действие 2. Установка драйвера платы контроллера
- Действие 3. Установка платы контроллера
- Действие 4. Подключение накопителя

Выполните одно из следующих действий:

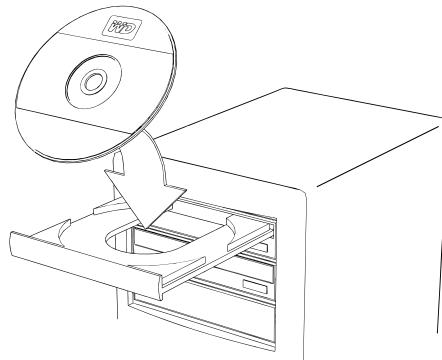
- **Если в комплект поставки вашего накопителя входит плата контроллера,** то выполните действия 1-4.
- **Если в комплект поставки вашего накопителя не входит плата контроллера,** то перейдите к “Действие 4. Подключение накопителя” на странице 12.

Действие 1. Распаковка и обращение с платой контроллера

1. Подготовьте следующие материалы и инструменты: комплект внешнего накопителя WD; руководство по эксплуатации компьютера; руководство пользователя и установочный CD операционной системы; крестовую отвертку.
2. Перед установкой любого оборудования создайте резервную копию имеющихся данных.
3. Перед началом работы с накопителем и другими компонентами снимите заряд статического электричества, прикоснувшись к металлическому корпусу компьютера, или наденьте антистатический браслет.
4. Перед установкой платы контроллера отключите питание компьютера и выньте шнур питания из розетки.
5. Снимите кожух системного блока, следуя указаниям в руководстве по эксплуатации компьютера.

Действие 2. Установка драйвера платы контроллера

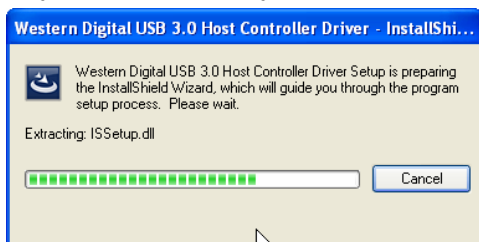
1. Вставьте комплектный CD в привод CD или DVD ROM.



2. Если функция автоматического запуска включена, двойным щелчком запустите программу установки Western Digital Setup Launcher.

Если функция автоматического запуска отключена, откройте папку “(Мой) Компьютер”, дважды щелкните по значку накопителя CD, а затем двойным щелчком запустите программу установки Western Digital Setup Launcher.

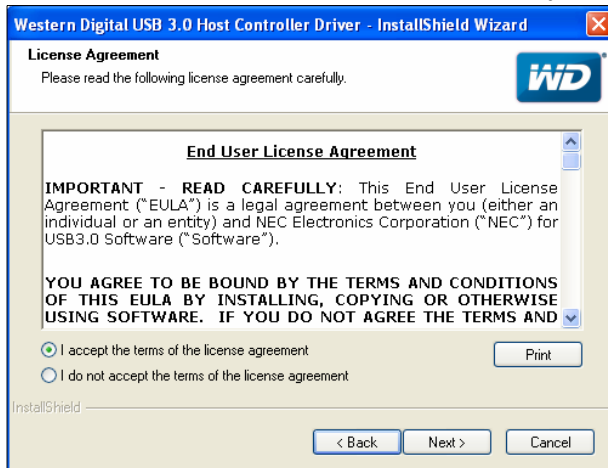
Запустится Мастер установки.



Появится окно приветствия Мастера установки.



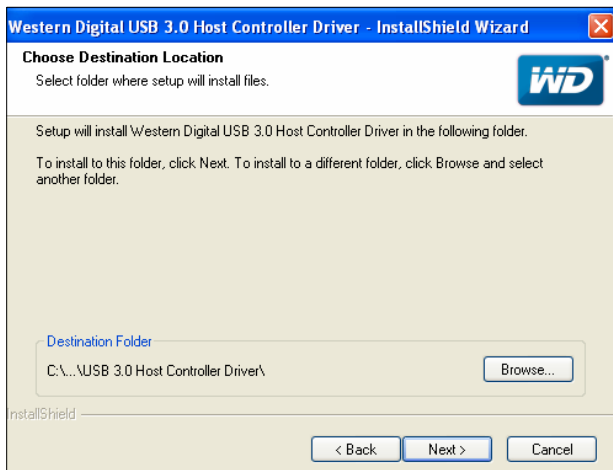
3. Нажмите **Далее**, чтобы перейти к экрану лицензионного соглашения.



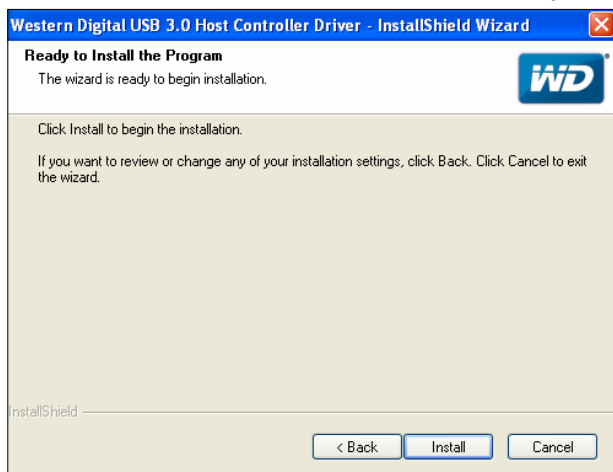
4. Чтобы продолжить установку, выберите пункт **Я принимаю условия лицензионного соглашения**.

5. Нажмите **Далее**, чтобы перейти к экрану выбора папки, в которую будет установлена программа.

6. Укажите папку, в которую будут установлены файлы драйвера, или согласитесь со стандартным расположением этой папки.

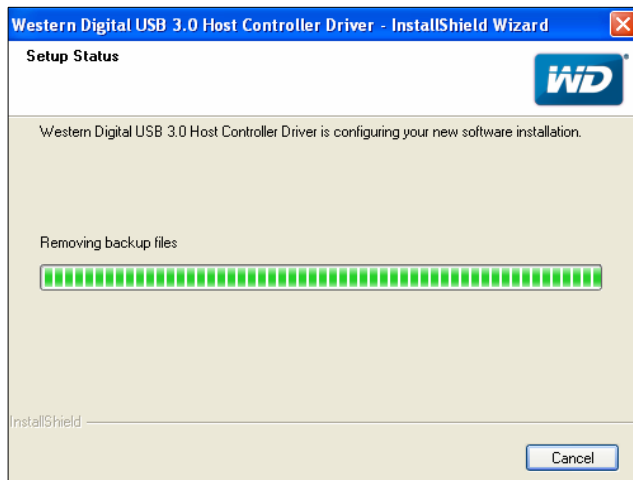


7. Нажмите **Далее**, чтобы перейти к экрану готовности к установке программы.



8. Нажмите **Установить**.

Мастер установки покажет индикатор хода установки.



9. Когда появится экран завершения Мастера установки, нажмите **Готово**.



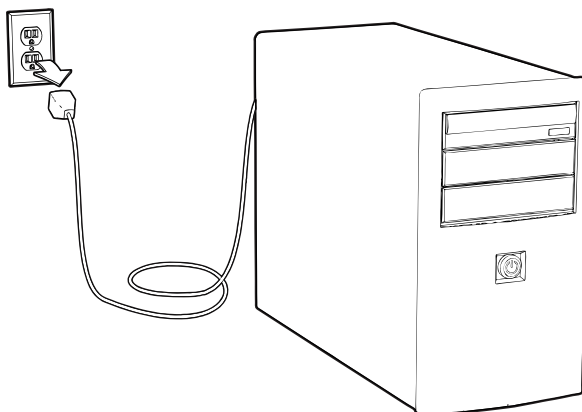
Теперь можно устанавливать в компьютер PCIe-плату контроллера.

Действие 3. Установка платы контроллера

Внимание: Обязательно следуйте указаниям, изложенным в разделе “Действие 1. Распаковка и обращение с платой контроллера” на странице 7.

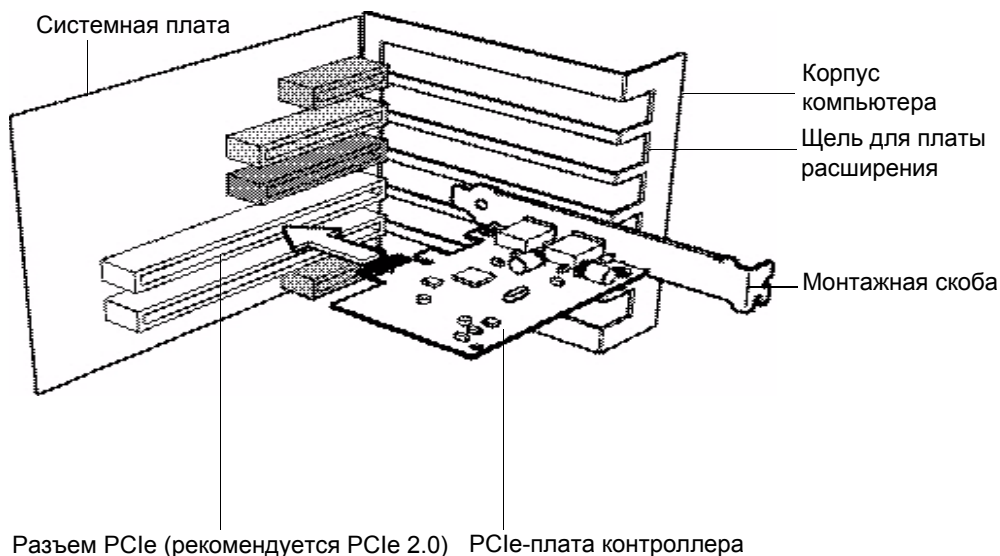
Не устанавливайте PCIe-плату в компьютер, подключенный к электросети. Даже по завершении работы с компьютером многие его компоненты могут находиться под напряжением, что может привести к неправильному функционированию или повреждению платы или компьютера. Лучший способ полностью отключить питание — вынуть вилку кабеля питания из розетки.

1. Завершите работу с компьютером и отсоедините от него кабель питания.



2. Снимите кожух системного блока.
3. Чтобы избежать повреждений, вызванных статическим электричеством, снимите статический заряд, прикоснувшись к металлическому корпусу компьютера, или наденьте антистатический браслет.
4. Извлеките PCIe-плату контроллера из антистатического пакета.
5. Если того требует конструкция вашего компьютера, замените полноразмерную монтажную скобу на скобу половинной высоты из коробки с принадлежностями, прикрепив её имеющимися винтами.

6. Найдите разъем PCIe на системной плате. Чтобы обеспечить максимальное быстродействие, установите плату контроллера в разъем PCIe 2.0. Впрочем, для неё подойдет любой разъем PCIe. Подробнее о разъемах PCIe читайте в разделе “Устранение неполадок” на странице 14 и в документации к вашему компьютеру. Некоторые разъемы PCIe 2.0 могут работать значительно быстрее других на той же системной плате. Для повышения быстродействия имеет смысл проверить скорость работы платы в разных разъемах PCIe 2.0. Кроме того, повысить скорость обмена данными с накопителем My Book 3.0 может наличие отдельного быстрого внутреннего жесткого диска. О том, как выяснить скорость работы вашего накопителя, читайте в нашей Базе знаний, Answer ID 5303.
7. Плотно вставьте плату контроллера в разъем PCIe и убедитесь в правильности её установки.



8. Прикрепите монтажную скобу платы контроллера к корпусу компьютера винтом из её комплекта.
9. Установите на место кожух системного блока.

Действие 4. Подключение накопителя

Внимание: Перед началом работы с накопителем и другими компонентами снимите заряд статического электричества, прикоснувшись к металлическому корпусу компьютера, или наденьте антистатический браслет.

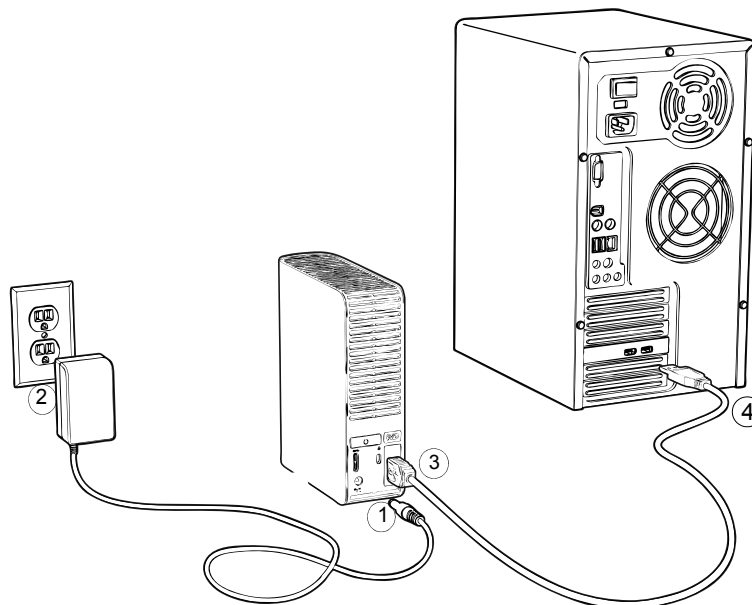
Источники питания

Примечание: Существует ряд различных конфигураций источника питания. Жителям некоторых регионов может понадобиться сменить штепсельную вилку источника питания как показано ниже.



Порядок подключения

Чтобы подключить накопитель My Book 3.0 к компьютеру, выполните следующие действия:



1. Подсоедините шнур питания к накопителю My Book 3.0.
2. Включите источник питания в розетку электросети.
3. Вставьте штепсель USB 3.0 Micro-B в соответствующий разъем на накопителе My Book 3.0.

4. Подключите другой конец кабеля USB 3.0 к одному из свободных портов USB 3.0 на компьютере. Если на вашем компьютере нет портов USB 3.0, подключите кабель USB 3.0 к любому свободному порту USB 2.0.

Накопитель My Book 3.0 включается и отключается вместе с компьютером. Операционная система обнаружит накопитель, после чего он будет готов к работе.

Установка завершена! Теперь вы можете начать пользоваться накопителем My Book 3.0.

Устранение неполадок

В случае возникновения проблем при установке или эксплуатации данного изделия обратитесь к разделу поиска и устранения неполадок или посетите сайт технической поддержки компании WD по адресу support.wdc.com и воспользуйтесь поиском в базе знаний.

Ответы на популярные вопросы

Q: Как определить, поддерживает ли мой компьютер интерфейс USB 3.0?

A: Ознакомьтесь с документацией на контроллер USB или обратитесь к его производителю.

Примечание: Если контроллер USB 3.0 реализован на системной плате компьютера, обязательно установите драйверы для системной платы. За подробностями обращайтесь к руководству по эксплуатации компьютера или системной платы.

Q: Что произойдет, если устройство с интерфейсом USB 2.0 подключить к порту или концентратору USB 3.0?

A: Интерфейс USB 3.0 обратно совместим с USB 2.0. При подключении устройства USB 3.0 к порту или концентратору USB 2.0 оно будет работать с максимальной скоростью USB 2.0, не превышающей 480 Мбит/с.

Q: С чем связана низкая скорость передачи данных?

A: Возможно, компьютер работает со скоростью USB 2.0 в результате неправильной установки драйвера контроллера USB 3.0 или компьютер не поддерживает USB 3.0.

Если в компьютере имеется разъем PCIe, то вы можете добиться скорости передачи Super-Speed USB, установив плату контроллера USB 3.0 для шины PCIe. За инструкциями по установке и более подробными сведениями обращайтесь к производителю платы.

Примечание: Если к изделию WD подключен дополнительный внешний накопитель, то он может использовать часть пропускной способности шины USB, что может повлиять на быстродействие.

A: При копировании файлов с одного накопителя на другой скорость передачи данных определяется самым медленным из двух накопителей. Малая скорость передачи данных по интерфейсу USB 3.0 может быть вызвана разницей в быстродействии накопителей, участвующих в копировании.

Q: Почему накопитель не включается?

A: Убедитесь в том, что накопитель подключен к источнику питания, а кабель USB подсоединен к накопителю и к компьютеру. Пользователи, находящиеся на территории США, могут получить более подробные сведения на нашем сайте store.westerndigital.com. Пользователям, находящимся за пределами США, рекомендуется обращаться в службу технической поддержки WD в регионе пребывания.

Q: Почему накопитель не появился ни в папке My Computer (Мой компьютер), ни на рабочем столе?

A: Если в компьютере имеется PCIe-плата контроллера USB 3.0, обязательно установите драйверы этой платы прежде чем подключить внешний накопитель WD с интерфейсом USB 3.0. Накопитель не будет опознаваться до тех пор, пока не будут установлены драйверы корневого концентратора и контроллера USB 3.0. За инструкциями по установке обращайтесь к производителю платы контроллера. Подробнее об этом читайте в Базе знаний на сайте support.wdc.com, Answer ID 3850.

Q: Почему компьютер не загружается, если USB-накопитель подключен к нему до загрузки?

A: В вашем компьютере может быть включена функция загрузки с устройств, подключенных к шине USB. В этом случае компьютер будет пытаться загрузиться с внешнего накопителя WD. Инструкцию по отключению этой функции можно найти в документации к настройкам BIOS вашей системной платы или в Базе знаний на сайте support.wdc.com, Answer ID 1201. За более подробными сведениями о загрузке с внешних накопителей обращайтесь к документации на ваш компьютер или к его производителю.

Q: Имеет ли значение, в какой из разъемов PCIe устанавливать плату контроллера USB 3.0?

A: Плату контроллера USB 3.0 можно устанавливать в разъем PCIe любого типа: x1, x4 или x16. Хотя внешне эти разъемы отличаются, контроллер будет одинаково хорошо работать в любом из них. Некоторые новые компьютеры оснащаются разъемами PCIe 2.0, которые внешне не отличаются от PCIe 1.0, но обеспечивают большее быстродействие. Выясните из руководства пользователя вашего компьютера, поддерживает ли он стандарт PCIe 2.0, и если да, то на каких разъемах.

Q: Можно ли подключать накопитель My Book 3.0 к компьютеру кабелем USB 2.0?

A: Накопитель можно также подключать кабелем micro USB 2.0, но в таком случае он будет работать со скоростью USB 2.0.

4

Сведения о гарантии и соответствии нормативным требованиям

В этом приложении освещены следующие темы:

- [Соответствие нормативным требованиям](#)
- [Соответствие требованиям экологического законодательства \(Китай\)](#)
- [Сведения о гарантийном обслуживании](#)

Соответствие нормативным требованиям

Сведения о соответствии нормам FCC, класс В

Настоящее устройство прошло типовые испытания, в результате которых установлено его соответствие требованиям, предъявляемым к цифровым устройствам класса В согласно Части 15 Норм Федеральной комиссии по связи США (FCC). Данные ограничения призваны обеспечить адекватный уровень защиты от вредных помех в жилых помещениях. Настоящее устройство генерирует, использует и может излучать электромагнитные волны в радиодиапазоне и, в случае установки и эксплуатации с отклонением от требований соответствующих инструкций, может стать источником вредных помех приему радио- и телевизионных сигналов. Тем не менее, отсутствие помех в каждом отдельном случае установки оборудования не гарантируется. Любые изменения и модификации, не санкционированные в явном виде компанией WD, могут повлечь за собой лишение пользователя права эксплуатации настоящего оборудования.

Соответствие нормам ICES/NMB-003

Cet appareil de la classe B est conforme à la norme NMB-003 du Canada.

Настоящее устройство соответствует нормам канадского стандарта ICES-003 Class B.

Соответствие нормам безопасности

Одобрено для использования в США и Канаде. CAN/CSA-C22.2 No. 60950-1, UL 60950-1: Безопасность оборудования для информационных систем. Данное устройство предназначено для использования только с компьютерами, включенными в номенклатуру Лаборатории техники безопасности США (UL).

Approuvé pour les Etats-Unis et le Canada. CAN/CSA-C22.2 No. 60950-1 : Sûreté d'équipement de technologie de l'information.

Настоящее изделие рассчитано на питание от сертифицированного источника питания ограниченной мощности с двойной изоляцией или от непосредственно подключаемого блока питания, имеющего маркировку "Class 2".

Соответствие европейским нормам CE

Маркировка символом CE свидетельствует о соответствии настоящей системы положениям применимых директив Совета Европейского Союза, в том числе Директивы об электромагнитной совместимости (2004/108/EC) и Директивы о низковольтном оборудовании (2006/95/EC). Заявление о соответствии положениям применимых директив, сделанное компанией Western Digital, находится в архиве её европейского подразделения.

Знак GS (только для Германии)

Норматив уровня шума машин 3. GPSGV: Если не заявлено иное, максимальный уровень звукового давления, создаваемого настоящим изделием, не превышает 70db(A) в соответствии с EN ISO 7779. Maschinenlärminformations-Verordnung 3. GPSGV: Der höchste Schalldruckpegel beträgt 70 db(A) oder weniger gemäß EN ISO 7779, falls nicht anders gekennzeichnet oder spezifiziert.

Уведомление КСС (только для Республики Корея)

기종별§	사용자 안내문§
B급 기기 (가정용 정보통신기기)§	이 기기는 가정용으로 전자파적합성을 한 기기로서 주거지역에서는 물론 모든 지역에서 사용할 수 있습니다. §

Устройство 1 класса В — Просьба принять к сведению, что настоящее устройство сертифицировано для некоммерческой эксплуатации и его использование допускается везде, в том числе в жилых районах.

Соответствие требованиям экологического законодательства (Китай)

部件名称	有毒有害物质和元素					
	铅 (Pb)	镉 (Cd)	汞 (Hg)	六价铬 (Cr ⁶⁺)	多溴联苯 (PBB)	多溴二苯醚 (PBDE)
包装页	○	○	○	○	○	○
包装外壳	○	○	○	○	○	○
光导管	○	○	○	○	○	○
电源按钮	○	○	○	○	○	○
HDD 托架	○	○	○	○	○	○
EMI 外壳	○	○	○	○	○	○
个性化板材	○	○	○	○	○	○
Kensington 锁按键	○	○	○	○	○	○
螺丝 6-32x6.35mm	○	○	○	○	○	○
螺丝 M3x5mm+5W	○	○	○	○	○	○
垂直支脚	○	○	○	○	○	○
减震架	○	○	○	○	○	○
印制板装配 (PCA)*	○	○	○	○	○	○
硬盘	X	○	○	○	○	○
电缆组件	○	○	○	○	○	○
电源适配器	○	○	○	○	○	○
电源线	○	○	○	○	○	○

* 印制板装配包括所有印刷电路板 (PCB) 及其相应的各个组件、IC 及连接器。

○ : 表示此部件所用的所有均质材料中包含的此有毒或有害物质低于 MCV 标准中的限制要求。

X : 表示此部件所用的均质材料中至少有一种材料包含的此有毒或有害物质高于 MCV 标准中的限制要求。

在出现一个 “X” 的所有情况下, WD 采用容许的排除。

Сведения о гарантийном обслуживании

Порядок гарантийного обслуживания

Компания WD высоко ценит своих клиентов и всегда стремится предоставить им наиболее качественное обслуживание. В случае необходимости технического обслуживания данного Изделия следует обратиться к продавцу, у которого оно было изначально приобретено, или посетить сайт технической поддержки продукции компании WD по адресу support.wdc.com, где представлены сведения о порядке технического обслуживания и получения разрешения на возврат Изделия (RMA). В случае подтверждения неисправности Изделия вы получите номер RMA и указания по возврату Изделия. При возврате Изделия без получения разрешения (т.е. без получения номера RMA) Изделие будет возвращено вам за ваш счет. Изделие, возвращаемое в установленном порядке, должно быть упаковано в транспортную тару установленного образца и отправлено по почте (с уплатой почтовых сборов и страховки) по адресу, указанному в выданной вам документации по возврату. Сохраняйте коробку и другие упаковочные материалы вашего Изделия WD для его хранения и транспортировки. Для того, чтобы точно выяснить срок гарантии на Изделие, проверьте дату его истечения на сайте support.wdc.com (необходимо указать серийный номер Изделия). Компания WD не несет ответственности за потерю данных, независимо от её причины, за восстановление утерянных данных, а также за данные, сохраненные на Изделии, переданном компании WD.

Ограниченная гарантия

При условии нормальной эксплуатации Изделия компания WD гарантирует его соответствие заявленным техническим характеристикам и отсутствие дефектов материала и качества изготовления в течение гарантийного срока, указанного ниже. Срок ограниченной гарантии зависит от того, в какой стране было приобретено Изделие. За исключением случаев, предусмотренных законодательством, сроки ограниченной гарантии составляют: для стран Северной, Южной и Центральной Америки — 2 года; для стран Европы, Ближнего Востока и Африки — 2 года; для стран Азиатско-тихоокеанского региона — 2 года. Срок действия ограниченной гарантии начинается с даты приобретения Изделия, указанной в товарном чеке. Компания WD не принимает на себя никаких обязательств в отношении любого возвращенного Изделия, если компанией WD будет установлено, что Изделие было похищено у неё, или если заявленный дефект а) отсутствует; б) не может быть устранен обычными средствами вследствие повреждения, возникшего до получения изделия компанией WD; в) возник вследствие неправильного использования, неправильной установки, модификации (включая удаление или уничтожение этикеток и вскрытие или снятие внешних деталей корпуса, за исключением случаев, когда Изделие включено в перечень изделий, допускающих ограниченное обслуживание пользователем, и эти изменения соответствуют указаниям, опубликованным на сайте support.wdc.com), повреждения вследствие аварии или неправильного обращения, если Изделие не находилось во владении компании WD. Единственным гарантийным обязательством компании WD на указанный выше период действия гарантии будет ремонт или замена Изделия, на выбор компании WD, с учетом перечисленных выше ограничений.

Вышеизложенная ограниченная гарантия является единственной гарантией компании WD и распространяется только на Изделия, проданные в качестве новых. Она заменяет а) все иные меры и гарантийные обязательства, будь то явные, подразумеваемые или установленные законом, в том числе и подразумеваемые гарантии коммерческой выгоды и пригодности для конкретных целей, и б) все обязательства и виды ответственности компании WD за ущерб, в том числе случайный, косвенный и фактический, денежные потери, упущенную выгоду и непредвиденные расходы, а также потери данных в результате приобретения, использования или функционирования настоящего Изделия, даже если компания WD была предупреждена о возможности такого ущерба. Законодательство некоторых штатов США не допускает исключения или ограничения ответственности за побочный или косвенный ущерб, поэтому вышеупомянутые ограничения могут на вас не распространяться. Настоящая гарантия дает вам определенные законные права, помимо которых вы можете иметь и другие права, различающиеся в зависимости от места проживания.

Алфавитный указатель

Р

PCIe-плата контроллера 1
 драйвер 7
 обращение 7
 описание 3
 установка 10

Р

RoHS 16
RoHS, Китай 16

U

Underwriters Laboratories Inc. 15

В

Вид спереди и сзади 4
Высокоскоростной USB 5

Г

Гарантийное обслуживание 16

И

Интерфейс USB 3.0 5
Источники питания 12

К

Кабели 2
Кабель USB 3.0 Micro-B 2
Кнопка питания 5
Комплект поставки 1

Н

Накопитель My Book 3.0,
 подключение 12
Нормативные требования,
 соответствие 15

О

Оборудование 1
Ограниченная гарантия 17
Описание физических свойств 4
Отверстие для замка Kensington 5
Ответы на популярные вопросы
 компьютер не загружается 14
 накопитель не включается 14
 накопитель не опознается 14
 поддержка USB 3.0 компьютером 14
 подключение кабелем USB 2.0 14
 скорость передачи данных 14
 устройство USB 3.0 в порте
 USB 2.0 14

П

Плата контроллера 3
Подключение накопителя My Book 3.0 12

Р

разъемы PCIe 14
Регистрация в Интернете 5
Регистрация изделия 5
Ремонт 16

С

Сведения о соответствии нормам FCC,
 класс В 15
Световой индикатор 5
Совместимость с операционными
 системами 3
Совместимость с системами 3
Содержимое упаковки 1
Соответствие нормам ICES/NMB-003 15
Соответствие нормам безопасности 15
Соответствие нормативным
 требованиям 15
Соответствие требованиям
 экологического законодательства,
 Китай 16

Т

Требования к операционной системе 3
Требования, операционные системы 3

У

Установка PCIe-платы контроллера 10

Ф

Формат NTFS 3

Информация, предоставленная компанией WD, считается точной и достоверной, однако компания WD не несет ответственности ни за её использование, ни за возможные нарушения патентов или других прав третьих сторон, обусловленные её использованием. Патенты и патентные права компании WD не подразумевают передачи каких бы то ни было лицензий косвенным или иным образом. Компания WD оставляет за собой право вносить изменения в технические характеристики в любое время и без уведомления.

Western Digital, WD, логотип WD и My Book — зарегистрированные товарные знаки компании Western Digital Technologies, Inc. В настоящем документе могут упоминаться другие товарные знаки, принадлежащие другим компаниям.

© 2009 Western Digital Technologies, Inc. Все права защищены.

Western Digital
20511 Lake Forest Drive
Lake Forest, California 92630 U.S.A.

4779-705039-K01 Январь 2010