



User's guide

Logitech®  
**Wireless Desktop**  
MK300





# Contents

<b>Česká verze</b>	Instalace, 6	Funkce a odstraňování problémů, 10
<b>Magyar</b>	Üzembe helyezés, 6	Funkciók és hibaelhárítás, 22
<b>Po polsku</b>	Instalacja, 6	Funkcje i rozwiązywanie problemów, 34
<b>По-русски</b>	Настройка, 6	Функции и устранение неполадок, 46



[www.logitech.com/support](http://www.logitech.com/support), 58





**Děkuji!**

**Köszönöm!**

**Dziękuję!**

**спасибо!**





## Logitech® Wireless Desktop MK300

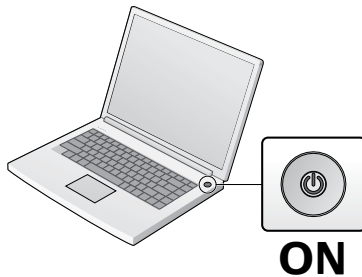
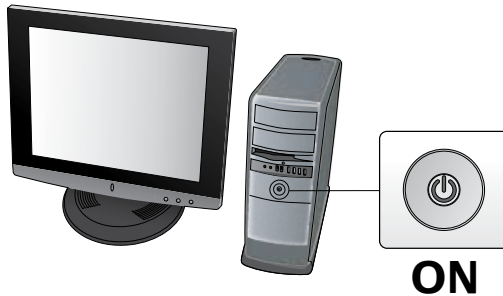






## Logitech® Wireless Desktop MK300

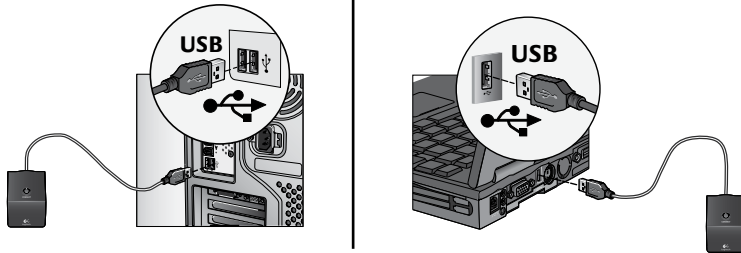
1





## Logitech® Wireless Desktop MK300

2



3



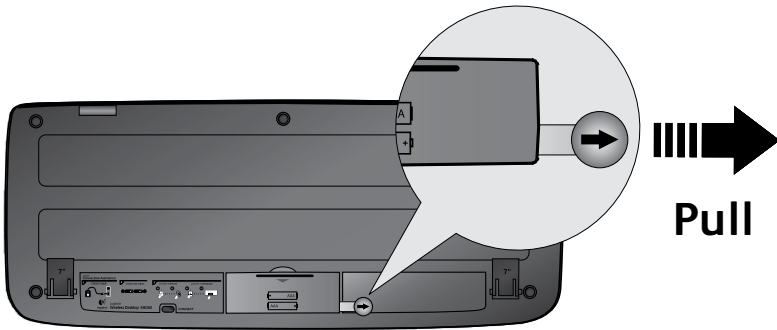
7





## Logitech® Wireless Desktop MK300

4



Česká verze

ZATÁHNĚTE

Magyar

HÚZZA

Po polsku

POCIĄGNIJ

По-русски

ПОТЯЖИТЕ





5



**Česká verze**      ZATÁHNĚTE

**Magyar**            HÚZZA

**Po polsku**        POCIĄGNIJ

**По-русски**      ПОТЯНИТЕ

**Pull**





## Функции клавиатуры: специальные клавиши



Чтобы использовать **все** функции вашей клавиатуры или чтобы настроить ее под ваши потребности, установите программное обеспечение Logitech® SetPoint™, которое поставляется с продуктом.

### 1. Переключатель приложений Logitech



### 2. Область Интернета

- a. Приложение для обмена электронными сообщениями
- b. Интернет-обозреватель
- c. Система поиска в Интернете
- d. Обмен сообщениями

### 3. Навигация по мультимедиа

- a. Предыдущая запись
- b. Воспроизведение/пауза
- c. Следующая запись

### 4. Зона изменения уровня громкости

- a. Отключение звука
- b. Уменьшение громкости
- c. Увеличение громкости

### 5. Вспомогательная область

- a. Калькулятор Windows®
- b. Проверка состояния батареи (см раздел **Управление питанием от батарей** для получения дополнительной информации.)





## Функции клавиатуры: специальные клавиши






## Функции клавиатуры: F-клавиши



Чтобы использовать **все** функции вашей клавиатуры или чтобы настроить ее под ваши потребности, установите программное обеспечение Logitech® SetPoint™, которое поставляется с продуктом.



Удобные F-клавиши обеспечивают простоту доступа к приложениям и управлению воспроизведением музыкальных записей и мультимедиа. Для использования расширенных функций (серые значки), нажмите одновременно **F-клавишу**  и F-клавишу, которую вы хотите использовать.





## Функции клавиатуры: F-клавиши



1. **Fn** клавиша (нажимается в сочетании с F-клавишами)
2. **Зона повышения производительности**
  - Fn** + **F1** Запускает приложение для работы с документами
  - Fn** + **F2** Запускает приложение для работы с электронными таблицами
  - Fn** + **F3** Запускает приложение для работы с презентациями
  - Fn** + **F4** Запускает календарь

### 3. Зона «Избранное»

**Fn** от **+F5** до **F8** программируют избранное приложение, папку или веб-узел путем продолжительного одновременного нажатия клавиши **Fn** и соответствующих клавиш **F5**, **F6**, **F7** или **F8** (аналогично предварительной настройке радиоканалов в автомобильном радиоприемнике).







## Функции клавиатуры: F-клавиши



### 4. Область Интернета

- Fn + F9** Сохраняет файл
- Fn + F10** Отменяет предыдущее действие
- Fn + F11** Повторяет последнее действие
- Fn + F12** Открывает и закрывает лоток привода компакт- или DVD-дисков

### 5. Прочее

- Fn + Print Screen:** контекстное меню
- Fn + Pause/Break:** режимы прокрутки
- Fn + Battery status check:** включение спящего режима на вашем компьютере





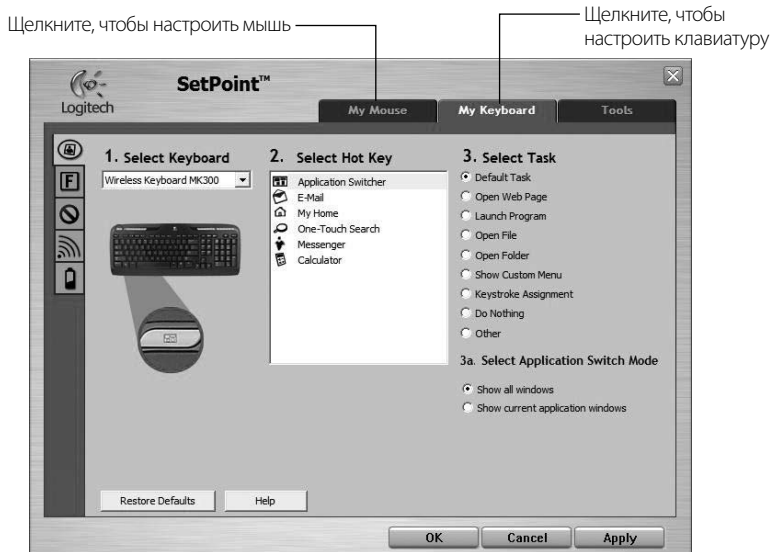
## Функции мыши: кнопки и прокрутка

1. Щелчок левой кнопкой мыши
2. Щелчок правой кнопкой мыши
3. Прокрутка колесика – Используйте программное обеспечение SetPoint для задания необходимых параметров скорости и ускорения. (См. раздел **Настройка клавиатуры и мыши**.)
4. Индикатор уровня заряда батареи – При включении мыши светодиодный индикатор горит ярко-зеленым светом в течение 10 секунд. При уровне заряда элементов питания менее 10% светодиод мыши мигает красным светом.
5. Выключатель питания - Выключите мыш, если вы собираетесь взять ее с собой в дорогу или не использовать долгое время.
6. Кнопка соединения – См. раздел **Устранение неполадок** для дополнительной информации по поводу использования.

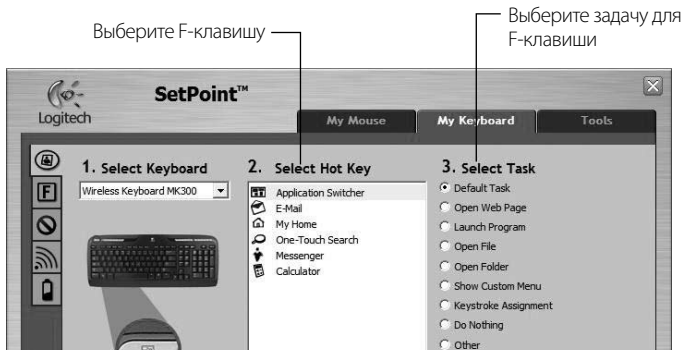


## Настройка клавиатуры и мыши

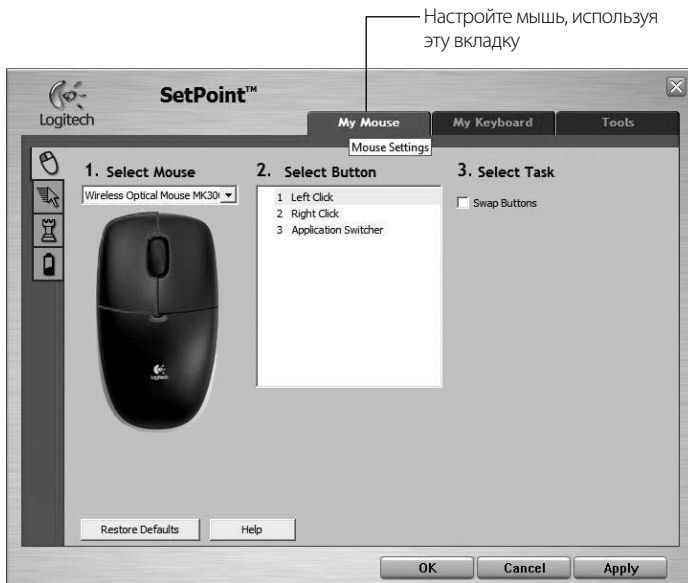
1. Дважды щелкните значок **Настройки мыши и клавиатуры** на рабочем столе Windows®, чтобы выполнить изменения.
2. Чтобы настроить клавиатуру, щелкните вкладку **My Keyboard** (Моя клавиатура). Для настройки мыши щелкните вкладку **My Mouse** (Моя мышь).



3. Как для клавиатуры, так и для мыши на левой стороне виден ряд вкладок.
4. Выберите вкладку, например **F-key Settings** (Настройки F-клавиш). Появляется изображение клавиатуры, показывающее F-клавиши (список 2), которым будут назначены задачи (список 3).
5. В списке **2. Select F-key** (Выбор F-клавиши) выделите F-клавишу, которой необходимо переназначить задачу.
6. В списке **3. Select Task** (Выбор задачи) выделите новую задачу.
7. Когда все готово, нажмите кнопку **OK**, чтобы сохранить новые назначения F-клавиш.



## Вкладка настройки F-клавиш клавиатуры



### Вкладка My Mouse (Моя мышь)

Для получения дополнительных сведений о настройке клавиатуры и мыши обратитесь к справочной системе.



## Работа с батареями

Срок службы батарей составляет до 15 месяцев для клавиатуры и до 8 месяцев для мыши. (Обратите внимание, что мышь может работать *только* с одной батареей, но со значительно выработанным сроком службы).\*

### Пящий режим для батарей

Знаете ли вы, что ваша клавиатура и мышь могут войти в спящий режим, после того как вы с ними в течение нескольких минут не совершали никаких действий. Данная функция помогает ограничить использование батарей. Оба устройства начнут работать сразу же, как только вы снова будете их использовать.

### Как проверить уровень заряда батареи на клавиатуре (требуется программное обеспечение).

Нажмите специальную клавишу - **Проверка состояния батареи.** 

Появится раскрывающаяся вкладка SetPoint Software Keyboard Battery. Там будет показан текущий уровень заряда батареи.

### Как проверить уровень заряда батареи для мыши

- Вариант 1.** Выключите мышь, затем включите ее снова, используя выключатель на нижней панели мыши. Посмотрите на светодиодный индикатор на верхней панели мыши. Если светодиодный индикатор питания светится зеленым светом 10 секунд, значит батареи в порядке. Если светодиодный индикатор питания светится красным светом 10 секунд, значит уровень заряда батареи упал до 10%. (Батарею можно использовать еще несколько дней.)
- Вариант 2.** Запустите программное обеспечение SetPoint, затем щелкните вкладку Mouse Battery, чтобы проверить уровень заряда батареи мыши.



\* Срок службы аккумуляторов зависит от режима их эксплуатации. Интенсивное использование устройства сокращает срок службы батареи.



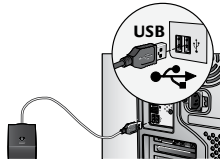


## Устранение неполадок

### Клавиатура и мышь не работают



**Проверьте правильность подсоединения кабелей** Кроме того, проверьте USB-порты.



**Переместить поближе?** Попробуйте переместить клавиатуру или мышь поближе к USB миниприемнику.



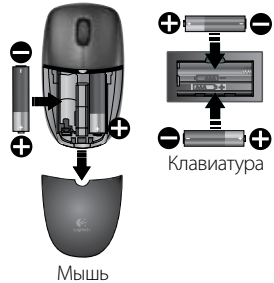
**Переместите приемник.** Поместите приемник на достаточном расстоянии от электрических приборов и металлических поверхностей.



**Убедитесь в правильности установки батареек.**

Необходимо также проверить уровень заряда батарей в каждом устройстве. (Подробные сведения приведены в разделе **Управление памятью**).

Чтобы открыть батарейный отсек мыши, нажмите на крышку батарейного отсека и сдвиньте ее.





## Устранение неполадок



**Мышь включена?** На нижней панели мыши переместите переключатель **вправо**, чтобы включить мышь. При включении мыши светодиодный индикатор горит ярко-зеленым светом в течение 10 секунд. (Подробные сведения приведены в разделе **Управление памятью**).



Задняя панель мыши



**Курсор перемещается медленно или скачкообразно?**

Попробуйте использовать мышь на другой поверхности (например, темные поверхности могут влиять на перемещение курсора на экране компьютера).

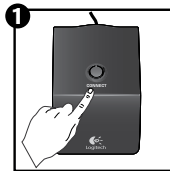


## Установка соединения:

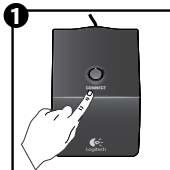
1. Нажмите кнопку **Connect** (Подключение) на приемнике.
2. **БЫСТРО** нажмите кнопку соединения (полсекунды) на каждом устройстве. Светодиодный индикатор мыши (верхняя панель) будет мигать.

Для получения дополнительной справки обратитесь по телефону службы технической поддержки, указаному на стр. 58.

Дополнительные сведения по использованию продуктов и эргономике содержатся на веб-узле [www.logitech.com/comfort](http://www.logitech.com/comfort).



Подключение мыши



Подключение клавиатуры







## Logitech® Wireless Desktop MK300



[www.logitech.com/support](http://www.logitech.com/support)



België / Belgique Dutch: +32-(0)2 200 64 44;  
French: +32-(0)2 200 64 40

Česká Republika +420 239 000 335

Danmark +45-38 32 31 20

Deutschland +49-(0)69-51 709 427

España +34 -91-275 45 88

France +33-(0)1-57 32 32 71

Ireland +353-(0)1 524 50 80

Italia +39-02-91 48 30 31

Magyarország +36-177-74 853

Nederland +31-(0)-20-200 84 33

Norge +47-(0)24 159 579

Österreich +43-(0)1 206 091 026

Polska 00800 441 17 19

Portugal +351-21-415 90 16

Russija +7(495) 641 34 60

Schweiz / Suisse D +41-(0)22 761 40 12  
Svizzera F +41-(0)22 761 40 16  
I +41-(0)22 761 40 20  
E +41 (0)22 761 40 25

South Africa 0800 981 089

Suomi +358-(0)9 725 191 08

Sverige +46-(0)8-501 632 83

Türkiye 00800 44 882 5862

United Arab Emirates 8000 441-4294

United Kingdom +44-(0)203-024-81 59

European, Mid. East., & African Hq. English: +41-(0)22 761 40 25  
Romanel s/Morges, Fax: +41-(0)21 863 54 02  
Switzerland

Eastern Europe English: 41-(0)22 761 40 25





[www.logitech.com](http://www.logitech.com)

© 2009 Logitech. All rights reserved. Logitech, the Logitech logo, and other Logitech marks are owned by Logitech and may be registered. All other trademarks are the property of their respective owners. Logitech assumes no responsibility for any errors that may appear in this manual. Information contained herein is subject to change without notice.

**620-001834.005**

