

**Инструкция по эксплуатации для
вашего прибора Vaumatic**

Вентиляционная кухонная вытяжка



Примечание: В этом руководстве указаны важные информации, включая инструкции по технике безопасности и установке, благодаря которым можете закупленное оборудование использовать в полном объеме Руководство прошу хранить на безопасном месте так, чтобы Вы в случае необходимости могли в него легко посмотреть, или кто либо иной, кто не знаком с обслуживанием этого электроприбора.

Замечание относительно охраны окружающей среды

Обеспечив правильную утилизацию данного изделия, Вы можете предотвратить возможные негативные последствия для окружающей среды и здоровья людей, которые могли бы возникнуть вследствие неправильной его утилизации.



Символ на изделии или на сопровождающих его документах указывает на то, что данное изделие нельзя утилизировать как бытовые отходы. Его следует передать в специальный пункт сбора для утилизации электрического и электронного оборудования.

Утилизацию следует производить согласно местному природоохранному законодательству по утилизации отходов.

Для получения более подробной информации об обращении, восстановлении и переработке данного изделия обратитесь в местный орган власти, службу утилизации бытовых отходов или магазин, где было приобретено изделие.

- Используемые компанией Vaumatic упаковочные материалы безопасны для окружающей среды и могут подвергаться повторной переработке.
- Выбрасывая упаковочный материал, проявляйте надлежащую заботу об окружающей среде.

Содержание

Замечание относительно охраны окружающей среды	1
Важная информация по технике безопасности	3
Свойства	6
Установка	6
Инструкция по установке	6
Монтаж трубки	10
Монтаж стекла (рис. 11)	11
Функция всасывания	11
Функция очистителя воздуха (рециркуляции)	12
Предупреждение по безопасности	14
Установка скорости	14
Электронная кнопка	14
Кнопки	15
Подвижной элемент управления	15
Сенсорный элемент управления	15
Пуск и повышение скорости (6 скоростей)	15
Остановка двигателя и понижение скорости	16
Функция таймера	16
Функция включения – выключения света	16
Уход	17
Очистка сетки угольного жирового фильтра	17
Предостережение к очистке металлических фильтров	17
Порядок разблокировки мигающего "А"	17
Очистка кухонной вытяжки	18
Проблемы и их решение	19
Электрическая схема подключения	20
Рекомендуемая высота отверстия в стене для вытяжного канала	21
Основные параметры	22

Примечание

1. Установку должен выполнить квалифицированный и знающий механик.
2. Производитель не несет ответственность за любые ущербы или травмы возникшие в результате несоблюдения указаний по установке, изложенных в нижеследующем тексте.

Вытяжка пара применяется для подключения к напряжению 220/240 В, 50 Гц.

Важная информация по технике безопасности

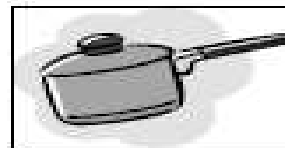
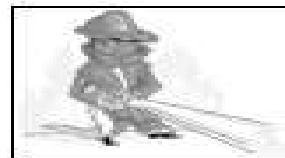
Ваша безопасность очень важна для компании Baumatic. Пожалуйста, обязательно прочтите эту инструкцию **до** установки или использования этого прибора. Если у вас возникнут вопросы по какой-либо информации, содержащейся в этом руководстве, пожалуйста, свяжитесь с Техническим отделом компании M-Видео.

Важно

Все установочные работы должны выполняться квалифицированным электриком или человеком с соответствующей квалификацией.

- Вытяжка должна устанавливаться в соответствии с инструкцией по установке и с учетом всех указанных ниже размеров.
- Если вытяжка устанавливается для использования над бытовым газовым прибором, то обеспечение вентиляции должно соответствовать основным нормам безопасности и строительным стандартам.
- Изменение технических характеристик или модификация этого изделия могут привести к опасности. Не вмешивайтесь в работу прибора и не пытайтесь модифицировать его каким-либо образом.
- В процессе установки вытяжки убедитесь, что все нижеприведенные рекомендованные параметры соблюдены (расстояние между высшей точкой на конфорке (горелки включительно) и нижней частью кухонной вытяжки).
- При установке между расположенными рядом стенными шкафами, последние не должны нависать над конфоркой.
- У вытяжки острые края – помните об этом во время работы с прибором, особенно во время установки и очистки. **Не чистите внутри за фильтрами-жироуловителями!**

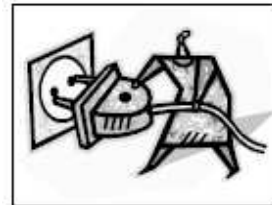
- Если в комнате, где будет установлена вытяжка, установлен прибор, в котором используется сжигание топлива, например, котел центрального отопления, то у него должен быть воздухопровод герметического типа или с уравновешенной тягой.



- Если установлены приборы или воздухопроводы иного типа, проверьте, чтобы в помещение поступало достаточно воздуха.
- Если вытяжка используется в режиме отвода через вентиляцию, то убедитесь в том, что вентиляционный трубопровод изготовлен из огнестойкого материала, и что отсутствуют изгибы менее 90 градусов, так как это снизит производительность вытяжки.
- Проверьте, чтобы диаметр вентиляционного трубопровода, используемого в режиме отвода через вентиляцию, по всей длине соответствовал диаметру выпускного отверстия.
- Не разрешайте детям использовать вытяжку, играть с ней или вмешиваться в работу прибора. Дети старшего возраста и инвалиды должны использовать вытяжку под присмотром.
- Ваша кухонная вытяжка предназначена только для применения в быту.
- Пожалуйста, удалите все упаковочные материалы, так как дети могут получить повреждение, играясь с ними.
- Грязное масло представляет собой еще большую пожароопасность.
- Всегда накрывайте посуду крышкой во время приготовления пищи на газовой кухонной плите.
- Производитель не берет на себя ответственность за поломки возникшие в результате возгорания вытяжки из-за несоблюдения рекомендаций по противопожарной безопасности, указанных в данной инструкции.
- Помните, что в режиме отвода через вентиляцию, ваша кухонная вытяжка выводит воздух из того помещения, в котором она установлена. Убедитесь, что обеспечена должная вентиляция. **Учтите, что прибор удаляет неприятные запахи из вашего помещения, но не пар.**



- **Предупреждение – Всегда отключайте вытяжку от электропитания перед выполнением каких-либо работ с ней, включая очистку или замену лампочек.**



- Не подсоединяйте воздухопроводную систему этого прибора к какой-либо вентиляционной системе, которая уже используется для других целей.



- Не устанавливайте прибор над плитой с высокорасположенным рашпером.
- Не оставляйте посуду на плите без присмотра, так как перегретые жиры и масла могут загореться.
- Не оставляйте открытое пламя под вытяжкой.

Производитель отказывается от какой-либо ответственности в случае невыполнения приведенных здесь инструкций по установке, техническому обслуживанию и соответствующему использованию кухонной вытяжки.



Свойства

1. Кухонная вытяжка изготовлена из высококачественных материалов и имеет овальную обтекаемую форму.
2. Вытяжка оборудована мощным, тихим



электродвигателем, центробежным вентилятором с большой силой всасывания и низким уровнем шума, жировым фильтром и ее можно легко чистить.

3. Применением изолированной управляющей панели с печатной платой, питаемой низким напряжением 12В пост.тока, свет более безопасен.
4. Специальная конструкция воздушного туннеля и форма уловителя масла, освободившиеся нечистоты будут моментально захвачены.

Установка

1. Перед установкой убедитесь в том, что пространство чистое, это предотвратит всасывание древесных стружек и пыли.
2. Оборудование можете подключить к общей вентиляционной трубе с иными приборами, такими как газовая духовка, нагревательная духовка или тепловоздушная духовка.
3. Угол изгиба вентиляционной трубки не должен быть меньше чем 120° , трубка должна проходить горизонтально, или должна идти вверх от исходной точки и должна быть выведена на внешнюю стенку.
4. После установки убедитесь в том, что вытяжка расположена горизонтально, а следовательно было предотвращено накопление жира на одном конце.

Инструкция по установке

Незабывайте, что перед установкой кухонной вытяжки вам необходимо принять решение о том, хотите ли вытяжку использовать как всасывающий вентилятор. Смотрим страницу 22, где указаны принципиальные различия между ними.

- Эту кухонную вытяжку запрещено устанавливать над кухонными плитами с радиационной варочной

поверхностью.

- Рекомендуем, чтобы эту вытяжку устанавливало минимально два человека.

Примечание

Ваша кухонная вытяжка Vaumatic должна устанавливаться только на стенку.

Не устанавливайте ее ниже чем 700 мм (70 см) над плитой.

1. Снимите металлические фильтры предназначенные для улавливания жира (смотрим рис.1).

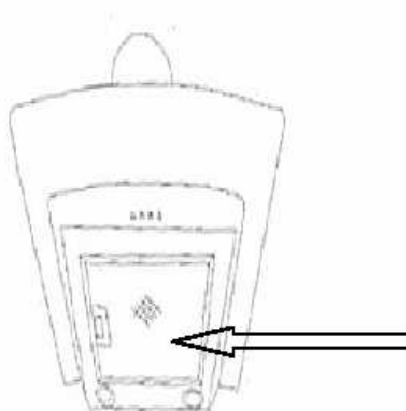
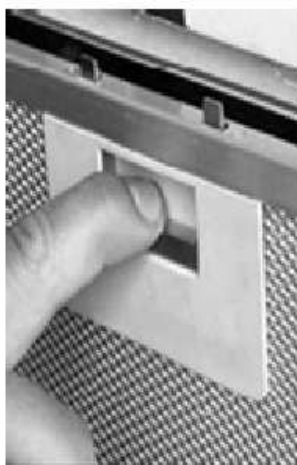


Рис. 1 – Фильтр против жира

2. Разместите вытяжку на стенке и обозначьте положение вспомогательных отверстий, которые необходимо просверлить, согласно указанного ниже рисунка. Эти вспомогательные отверстия указаны на рис. 2 на следующей странице, где они обозначены как „D“, совместно с крепежными отверстиями обозначенными как „E“ (рис. 2 на следующей странице). Если Ваша вытяжка оборудована проушиной для завешивания, примените ее как направляющую для обозначения отверстий, которые будете сверлить.
3. Отверстия в стенке сверлите на обозначенных местах при помощи сверла диаметром 6 мм (смотрим рис. 3).
4. В отверстия вставьте растяжные вставки (шпонки) и закрутите до половины винты (смотрим рис. 4).
5. Завесте вытяжку на винты (смотрим рис. 5) и прикрепите ее к стенке так, что до упора затянете вспомогательные и крепежные винты (следующая страница вверху).
6. (ТОЛЬКО ФУНКЦИЯ ВСАСЫВАНИЯ) Установите соединительную насадку на верхнюю часть кухонной вытяжки (смотрим рис. 6).
7. После этого к насадке присоедините отводящий трубопровод так, как указано ниже. Помните, что этот трубопровод должен соответствовать спецификациям

указанным в примечаниях к режимам всасывания/очистки воздуха (рециркуляции).

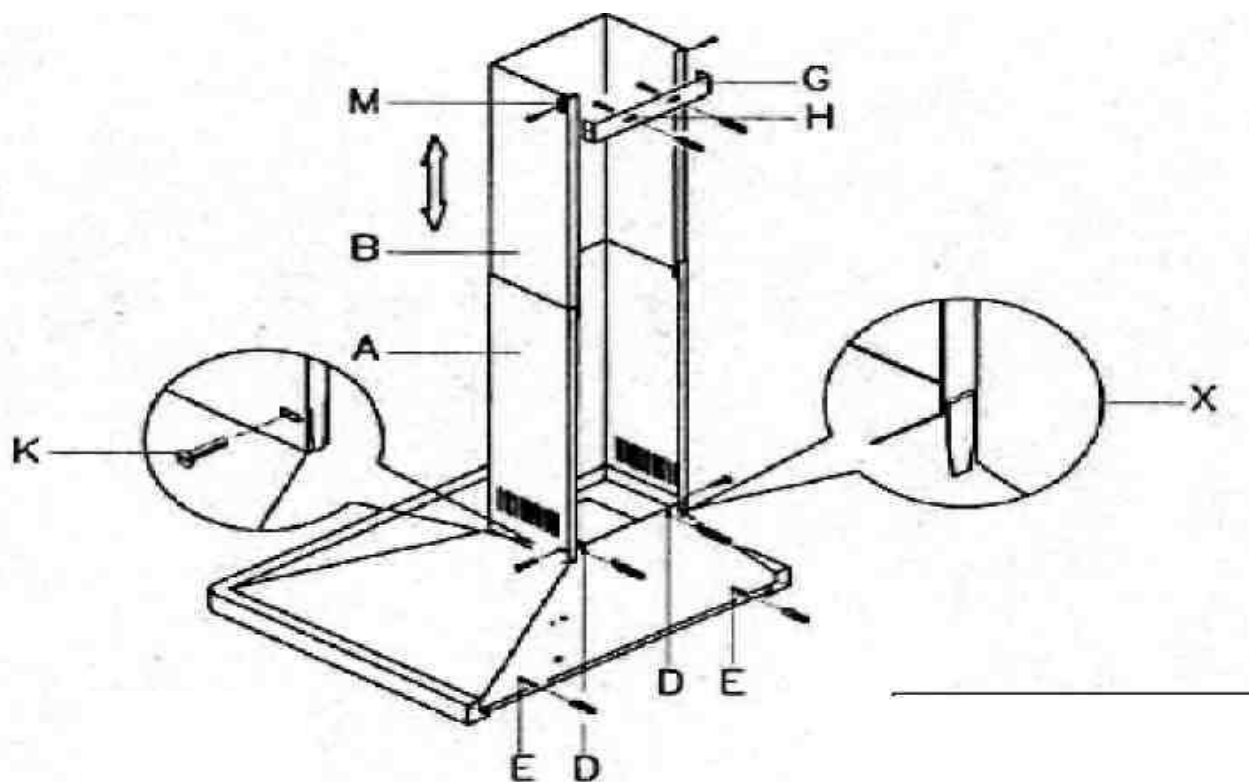
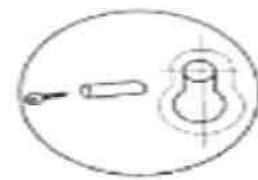
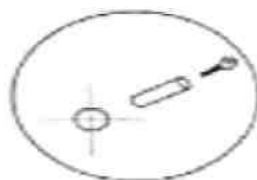
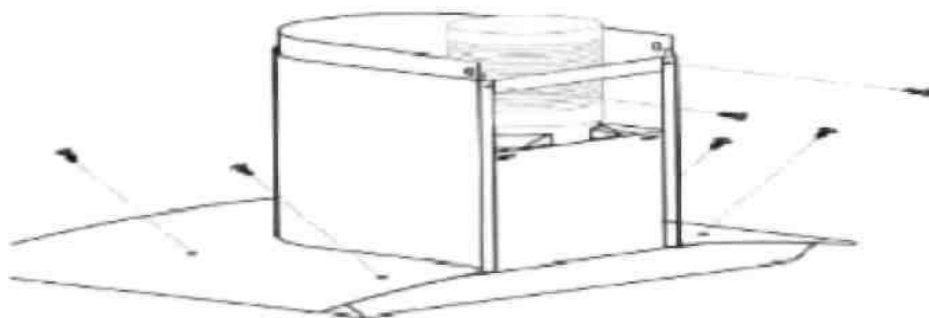


Рис. 2 – Задний вид кухонной вытяжки

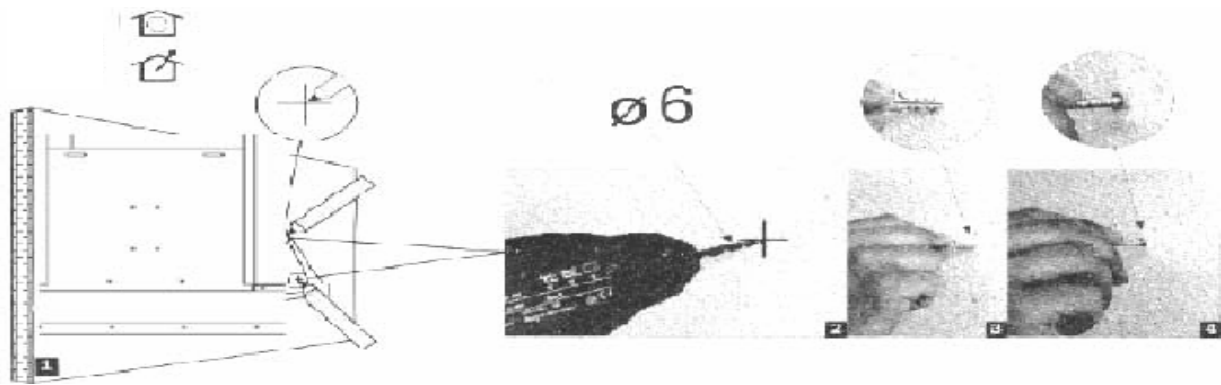


Рис. 3

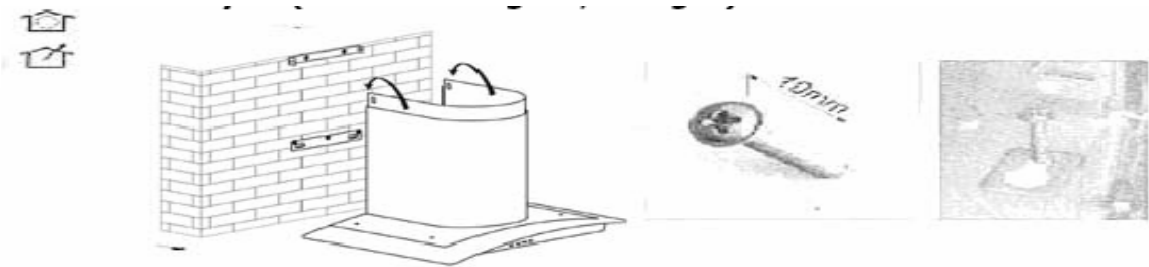


Рис. 4

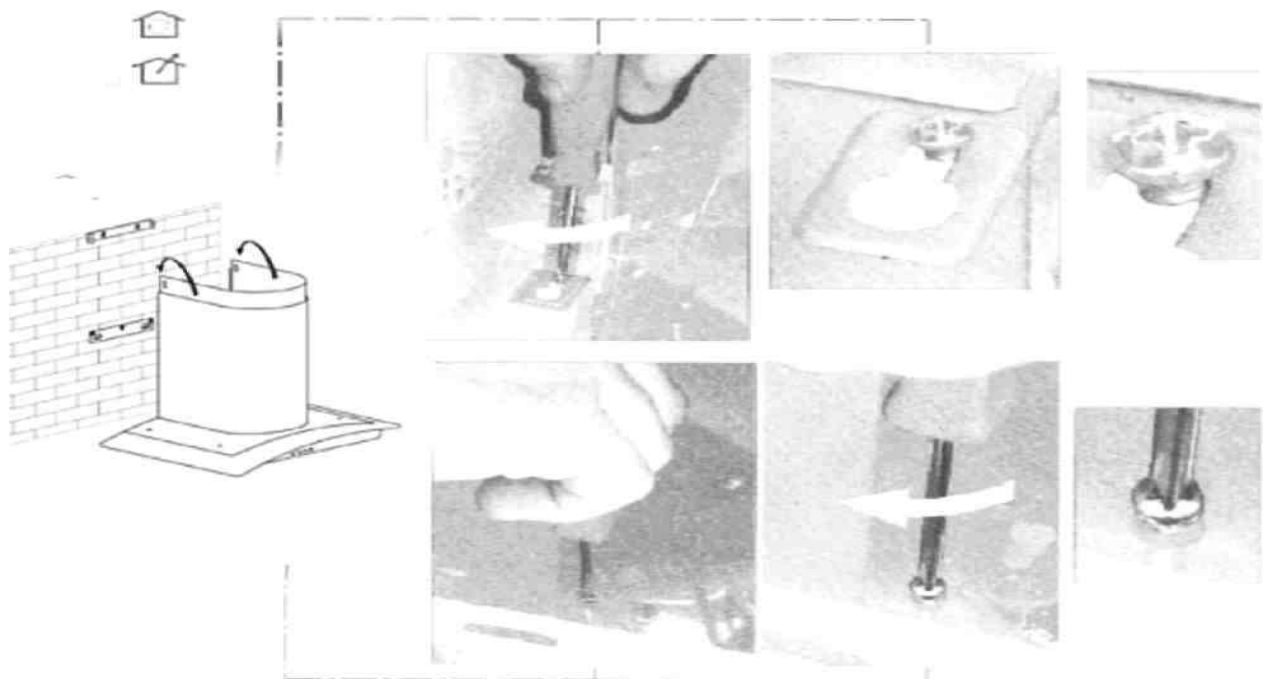


Рис. 5

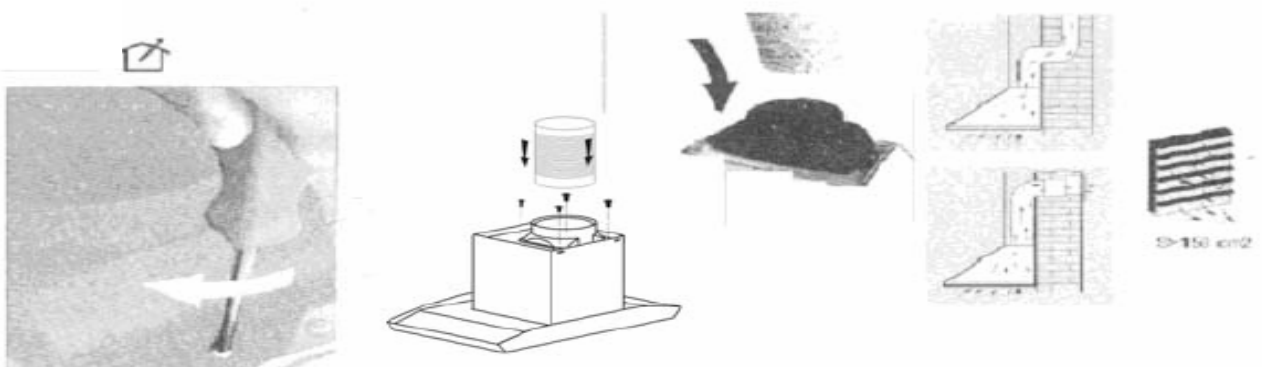


Рис. 6

Монтаж трубки

После установки Вашей кухонной вытяжки, можете установить трубку.

1. Возьмите два кожуха „А“ и „В“:
2. Положите нижнюю часть кожуха „А“ на верх вытяжки, при этом следите за правильной установкой позиции скоб кожуха, обозначенных как „Х“ на рис. 7, на задней части вытяжки.

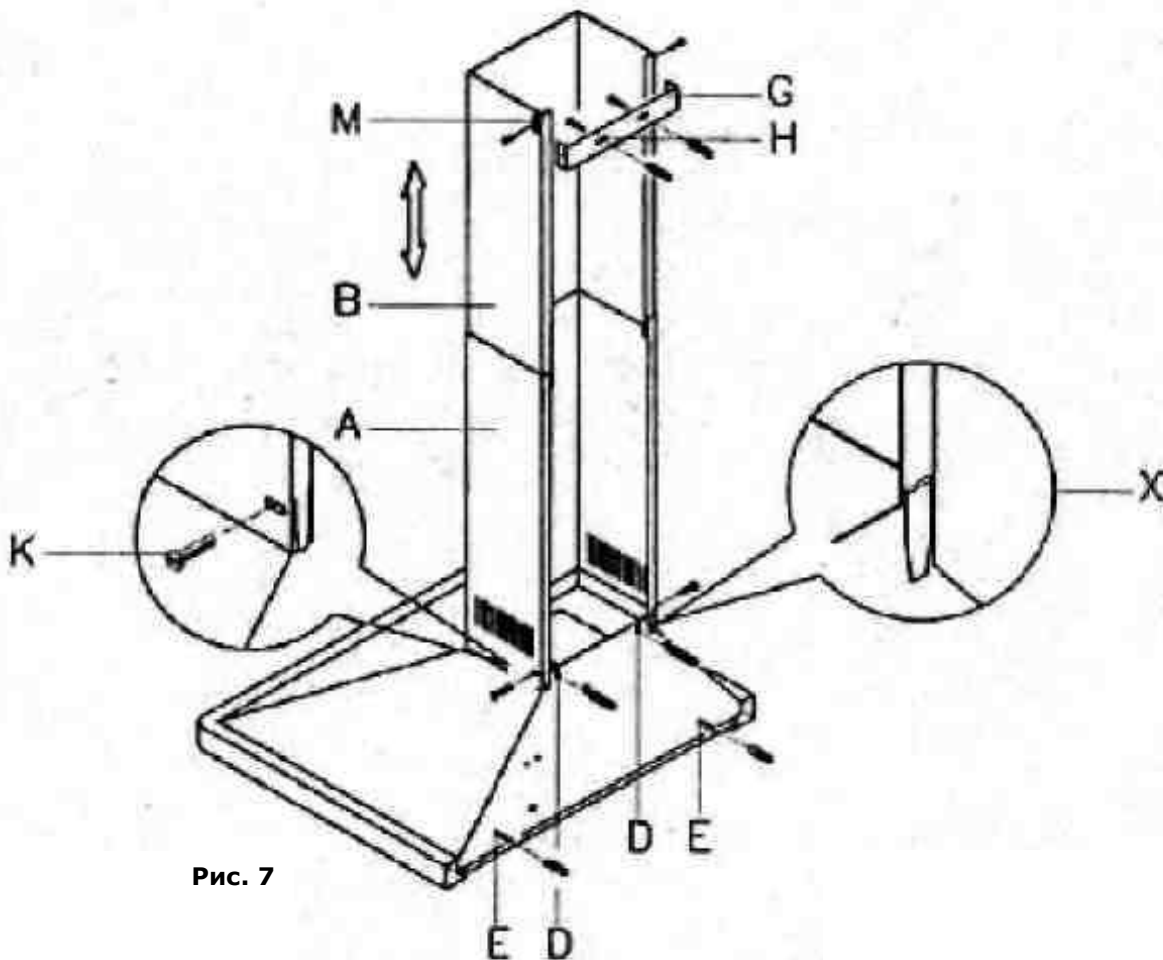


Рис. 7

3. Намонтируйте кожух „А“ на вытяжку при помощи двух болтов „К“, которые поставляются в пакете с принадлежностями (рис. 7).
4. Поднимите подвижную часть „В“ до потолка и проверьте, если она находится в вертикальной позиции к вытяжке.
5. Обозначте боковую позицию подвижного кожуха „В“ и опустите его обратно вниз (смотрим рис. 8).
6. Возьмите крепежный держатель „Г“ (рис. 7), отцентрируйте его согласно обозначений, которые Вы перед этим сделали, при этом держатель постоянно соприкасается с потолком, и обозначте крепежные отверстия („Н“).
7. Отверстия в стенке сверлите на обозначенных местах при помощи сверла диаметром 6 мм (смотрим рис. 9).
8. В отверстия вставьте поставляемые растяжные вставки

(шпонки), держатель „G“ (рис. 7 на предшествующей странице) разместите в необходимую позицию и закрепите при помощи поставляемых винтов.

9. Поднимите кожух „B“ к потолку и прикрепите его к держателю „G“ так, что вставьте поставляемые винты в отверстия „M“ (рис. 7 на предшествующей странице).

Монтаж стекла (рис. 11)

- Снимите с вытяжки металлические фильтры предназначенные для улавливания жиров.
- Ослабьте крепежные винты „F“.
- Стекло „Q“ разместите на верхнюю плоскость вытяжки и задвиньте его в направлении к стенке.
- Снова затяните винты „F“ в отверстия и прикрепите их к устройству.
- Убедитесь в том, что крепежный угол прочно закреплен и затянут.
- Установите обратно вентиляционный трубопровод с соединительным патрубком „N“.
- **Прошу внимания*, эти винты чрезмерно не затягивайте, могло бы произойти повреждение/деформация устройства.**

Функция всасывания

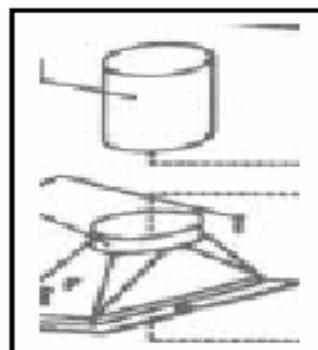
Убедитесь в том, что был установлен соединительный патрубок („N“) на верхнюю часть вытяжки при помощи двух винтов, которые являются составной частью упаковки (рис.). При помощи трубки диаметром 125 мм соедините патрубок (N) в верхней части вытяжки (смотрим рис. 12) с трубопроводом отвода кухонного пара имеющего сечение минимально 150 см².

Примечание

Если никакого отводящего трубопровода нет в наличии, а вытяжка будет установлена на внешней стене здания, сделайте в стене отверстие, которое будет достаточно большим для установки устойчивой против ветра и дождя вентиляционной задвижки сечением минимально 150 см² и при помощи трубки присоедините ее с выводным патрубком.

Примечание

Для функции всасывания будет необходимо присоединить 125 мм отводящего трубопровода к выводу "N" на рис. 1 выше. Этот трубопровод не является составной частью Вашей кухонной вытяжки.



Функция очистителя воздуха (рециркуляции)

Кухонная вытяжка может быть изменена на функцию очистителя воздуха в случае, если нет возможности установить отдельный трубопровод для отвода воздуха.

В таком случае воздух рециркулирует через вентиляционное отверстие. Если электропотребитель применяете как очиститель воздуха, необходимо установить два фильтра из активного угля для поглощения кухонного пара.

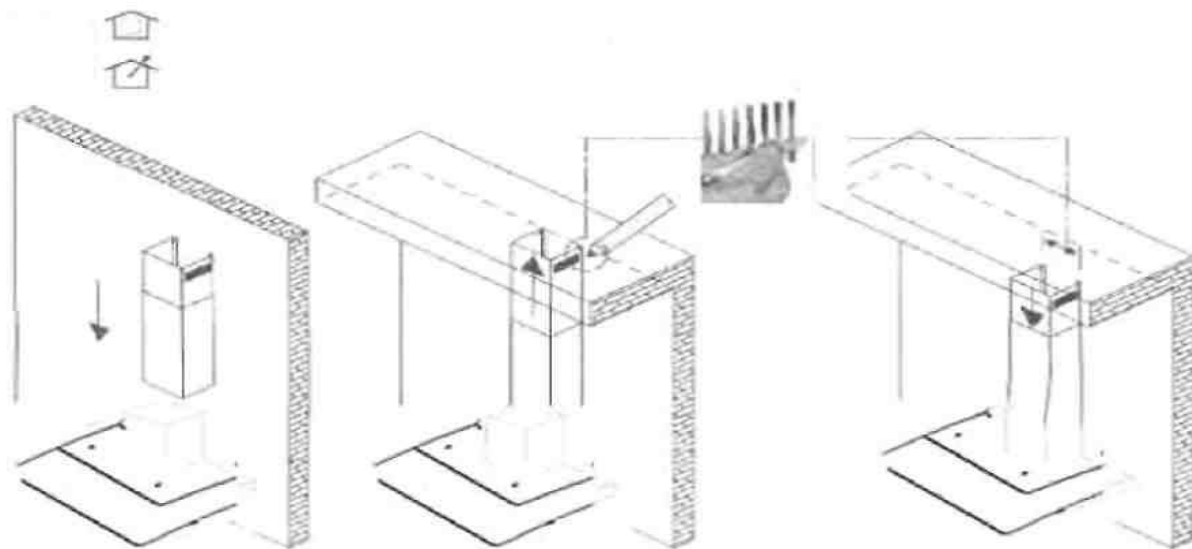


Рис. 8

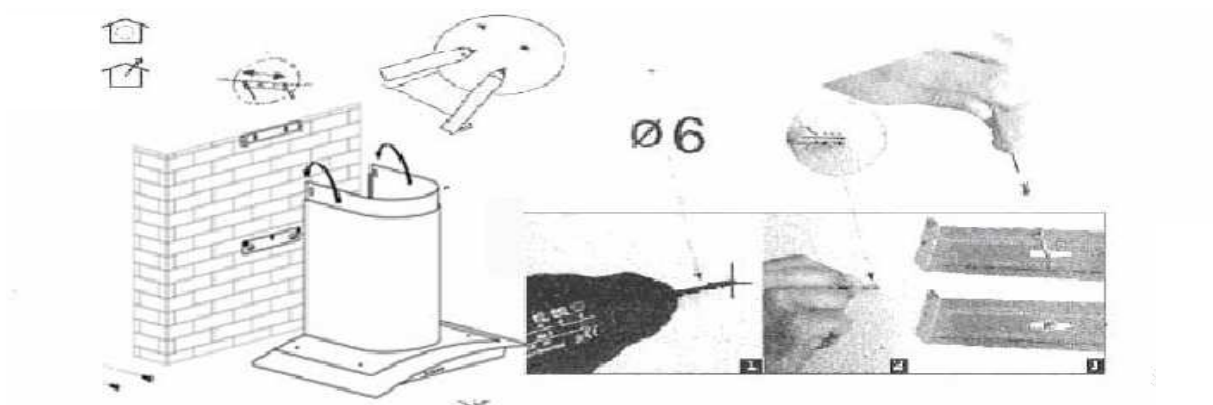


Рис. 9

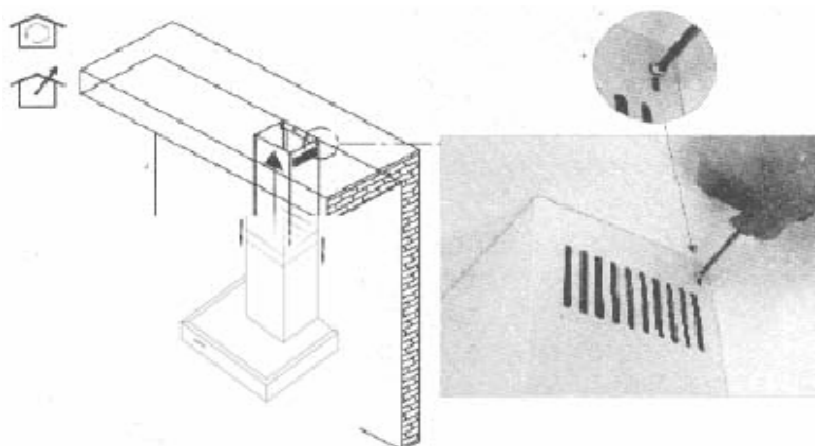


Рис. 10

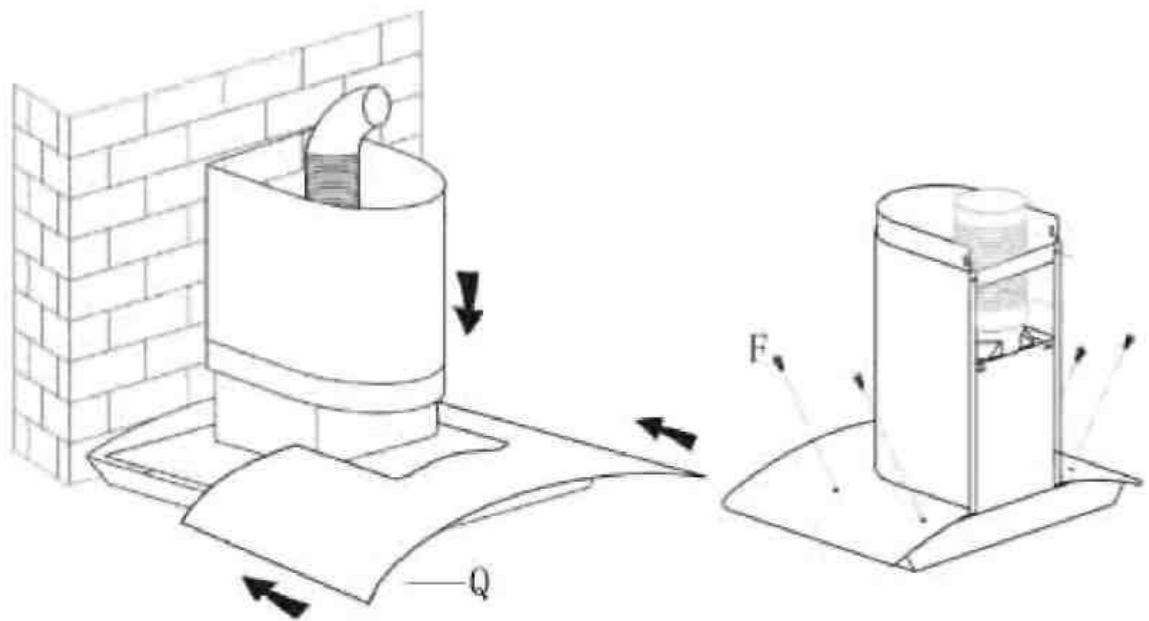


Рис. 11

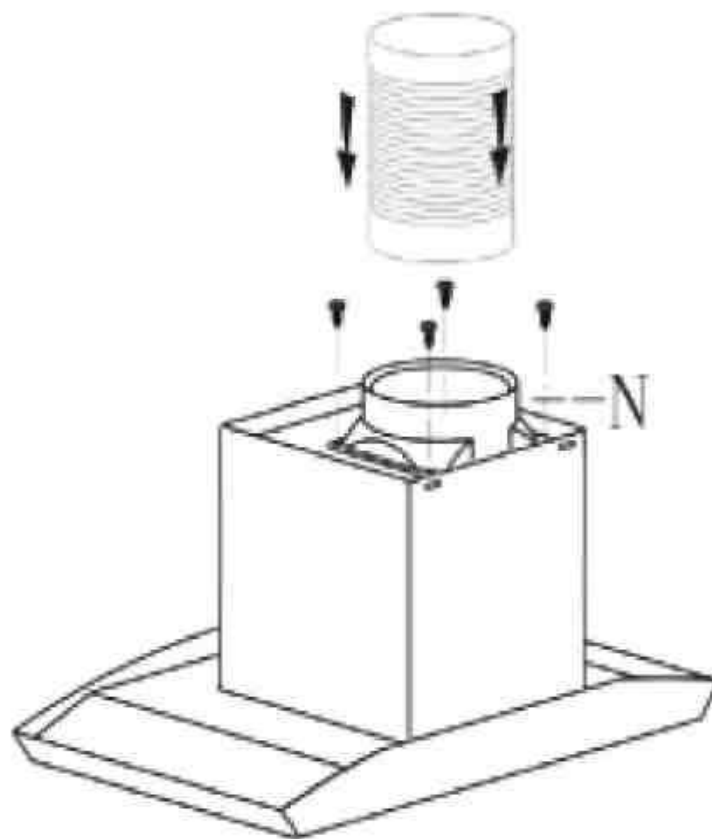


Рис. 12

Предупреждение по безопасности

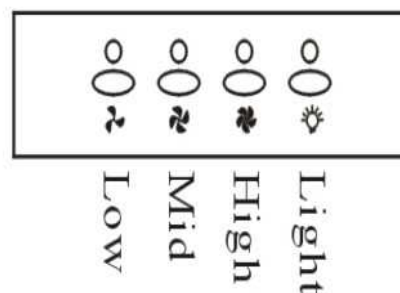
- Никогда не позволяйте детям обслуживать это оборудование.
- Кухонная вытяжка предназначена только для домашнего использования, не пригодна для целей грилевки мяса, для магазинов продающих жаренные блюда и для иного коммерческого использования.
- Для выполнения монтажа, прошу обратиться к технически квалифицированному лицу.
- Вытяжка и ее фильтрующая сетка должны регулярно чиститься, чем будет обеспечена ее постоянно хорошая работа.
- Перед очисткой, прошу выключить главную подачу тока.
- Вытяжку очищайте согласно инструкций указанных в руководстве по применению и обращайтесь внимание на то, чтобы не могло произойти перегорание вытяжки.
- Если на приборе появится неисправность, позвоните в сервисную службу для заказчиков и попросите выслать к вам техника.

Установка скорости

Электронная кнопка

1. Включите подачу тока, при этом пять раз зазвучит звуковой сигнал. Звук сигнализирует, что оборудование подключено к сети.
2. Нажмите кнопку Low, загорится контрольная лампочка 1, один раз зазвучит звуковой сигнал и двигатель начнет работать на низких оборотах. Нажмите ее снова и двигатель остановится.
3. Нажмите кнопку Mid, загорится контрольная лампочка 2, один раз зазвучит звуковой сигнал и двигатель начнет работать на средних оборотах. Нажмите ее снова и двигатель остановится.
4. Нажмите кнопку High, загорится контрольная лампочка 3, один раз зазвучит звуковой сигнал и двигатель начнет работать на высоких оборотах. Нажмите ее снова и двигатель остановится.
5. Нажмите кнопку Light (свет), загорится контрольная

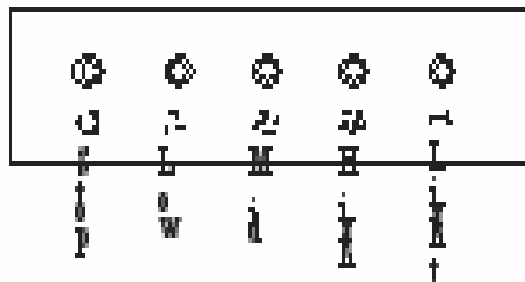
Indicatorlight ① ② ③ ④



лампочка 4 и две лампочки вытяжки. При повторном нажатии свет выключится, при каждом нажатии один раз прозвучит звуковой тон.

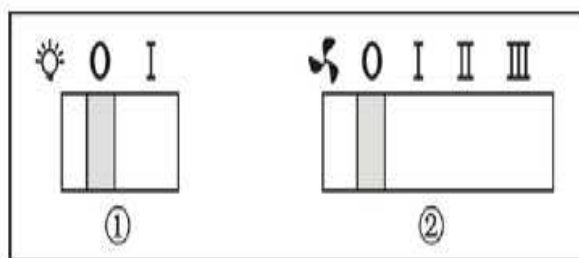
Кнопки

1. Нажмите кнопку stop и двигатель остановится.
2. Нажмите кнопку Low, один раз зазвучит звуковой сигнал и двигатель начнет работать на низких оборотах.
3. Нажмите кнопку Mid, один раз зазвучит звуковой сигнал и двигатель начнет работать на средних оборотах.
4. Нажмите кнопку High, один раз зазвучит звуковой сигнал и двигатель начнет работать на высоких оборотах.
5. Нажмите кнопку Light, загорятся две лампочки. Нажмите ее снова и лампочки погаснут.

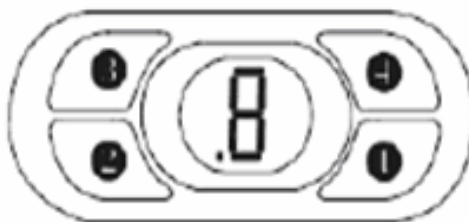


Подвижной элемент управления

1. Включите электрическую вилку в розетку.
2. Передвиньте переключатель в положение "I", лампочка загорится, передвиньте его в положение "0", лампочка погаснет.
3. Передвиньте переключатель в положение "I, II, III", двигатель будет работать на „низких, средних, высоких” оборотах, передвиньте его в положение „0”, двигатель выключится.



Сенсорный элемент управления



Пуск и повышение скорости (6 скоростей)

Двигатель кухонной вытяжки запустится нажатием кнопки 1. Вытяжка при активации автоматически установится на ступень скорости 1. Скорость повысится нажатием кнопки 1 на время менее 1 секунды, на дисплее появится ступень скорости. Если будете держать кнопку 1 нажатой более чем 1 секунду, будет выбрана максимальная скорость.

Остановка двигателя и понижение скорости

Оперативная скорость вентилятора понижается нажатием кнопки 2 на время короче чем 1 секунда; на дисплее появится спупень скорости.

Если будете держать кнопку 2 нажатой более чем 1 секунду, вытяжка выключится.

Функция таймера

Эта функция позволяет запрограммировать двигатель и освещение вытяжки так, что они автоматически выключаться по истечении 15 минут от активации этой функции.

Программирование: нажмите кнопку 3. Если активированна функция таймера, на дисплее будет мигать цифра.

Функция включения – выключения света

Свет включается и выключается нажатием кнопки 4.

Модель	Ширина	Управление	Тип и количество фильтров		Количество и тип лампочек освещения		Максим.
							м*м*м/час
QF6	60 см	Подвижное	UCF1	2	2	Стандарт	500
F60.2	60 см	Кнопочное	H1=S1	2	2	Стандарт	500
F70.2	70 см	Кнопочное	S1	2	2	Стандарт	500
F90.2	90 см	Кнопочное	S1	2	2	Стандарт	500
Q600	60 см	Подвижное	UCF1	2	2	Галоген	500
Q900	90 см	Подвижное	UCF1	2	2	Галоген	500
QF7	70 см	Подвижное	UCF1	2	2	Стандарт	500
QF9	90 см	Подвижное	UCF1	2	2	Стандарт	500
QF9.1	90 см	Подвижное	S1	2	2	Стандарт	500
BT6.1	60 см	Кнопочное	H1	2	2	Галоген	500
BT6.2	60 см	Кнопочное	C1	1	2	Галоген	500
BT6.3	60 см	Кнопочное	S1	2	2	Галоген	500
BT7.1	70 см	Кнопочное	H1	2	2	Галоген	500
BT7.3	70 см	Кнопочное	S1	2	2	Галоген	500
BT9	90 см	Кнопочное	C1	1	2	Галоген	500
BT9.1	90 см	Кнопочное	H1	2	2	Галоген	500
BT9.2	90 см	Кнопочное	C1	1	2	Галоген	500
BT9.3	90 см	Кнопочное	S1	2	2	Галоген	500
BT10.1	100см	Кнопочное	H1	2	2	Галоген	500
BT10.3	100см	Кнопочное	S1	2	2	Галоген	500
BT16.3	60 см	Кнопочное	S1	2	2	Галоген	500
BT19.3	90 см	Кнопочное	S1	2	2	Галоген	500
BT26	60 см	Сенсорное	UCF1	2	2	Галоген	500
BT26.1	60 см	Сенсорное	UCF1	2	2	Галоген	500
BT29	90 см	Сенсорное	UCF1	2	2	Галоген	500
BT29.1	90 см	Сенсорное	UCF1	2	2	Галоген	500
BT34.1	90 см	Сенсорное	C1	1	2	Галоген	600
BT36	60 см	Кнопочное	C1	1	2	Галоген	500

BT36.3	60 см	Кнопочное	S1	2	2	Стандарт	500
BT39	90 см	Кнопочное	C1	1	2	Галоген	500
BT39.3	90 см	Кнопочное	S1	2	2	Галоген	500
BT46	60 см	Кнопочное	UCF1	2	2	Стандарт	500
BT49	90 см	Кнопочное	UCF1	2	2	Стандарт	500
BT80	60 см	Сенсорное	C1	1	2	Галоген	600
BT82.1	90 см	Кнопочное	C1	1	2	Галоген	500
BT83	90 см	Сенсорное	C1	1	2	Галоген	600
BT84	90 см	Сенсорное	C1	1	2	Галоген	600
BT85	90 см	Сенсорное	C1	1	2	Галоген	500
BT85.1	90 см	Кнопочное	S1	2	2	Галоген	500
BT89	90 см	Кнопочное	C1	1	2	Галоген	500
VXX70	70 см	Кнопочное	UCF1	2	2	Галоген	750
VXX90	90 см	Кнопочное	UCF1	2	2	Галоген	750
TON6	60 см	Кнопочное	UCF1	2	2	Галоген	500
TON9	90 см	Кнопочное	UCF1	2	2	Галоген	500
TECHNO	90 см	Сенсорное	C1	1	2	Галоген	750
CORNER	100см	Сенсорное	UCF1	2	3	Галоген	750

Уход

Очистка сетки угольного жирового фильтра

Сетка фильтра изготовлена из весьма плотной, стальной, нержавеющей сетки. Просим не применять коррозионно воздействующие чистящие средства. Тем, что будете удерживать фильтр чистым, будет прибор правильно работать. Прошу четко руководствоваться указанными ниже инструкциями.

Метод 1: Положите сетку фильтра в чистую воду с температурой 40 - 50 °С, добавьте моющее средство и оставьте воздействовать 2 – 3 минуты. Воспользуйтесь перчатками и вычистите сетку мягкой щеткой. Прошу не применять слишком большое давление, так как сетка деликатна и может легко повредиться.

Метод 2: Если имеется такое указание в руководстве, можно сетку мыть в мойке посуды; установите температуру приблизительно на 60 °С.

Предостережение к очистке металлических фильтров

Каждых 30 рабочих часов применения вытяжки, микропроцессор предупредит мигающим на дисплее "А", что необходимо вычистить фильтры. Регулярная очистка гарантирует лучший эффект вытяжки и улучшает гигиену.

Порядок разблокировки мигающего "А"

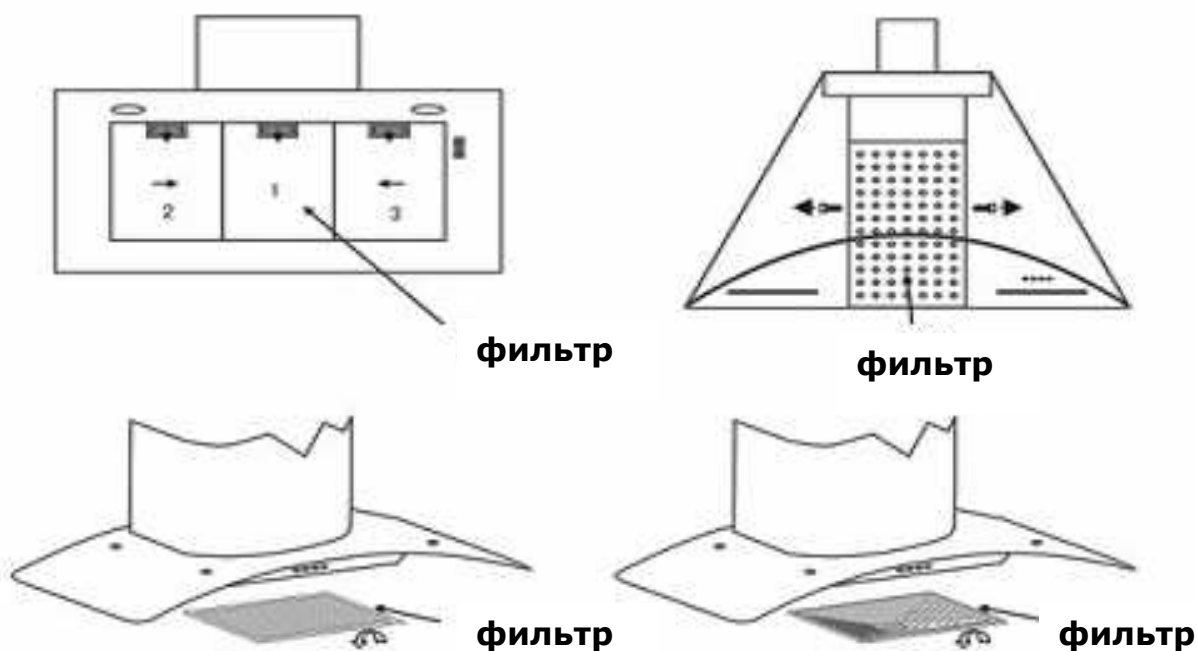
Для моделей с овальной панелью управления: например модель BT26SS, BT29SS, BT80GL, BT34.1SS, BT83AL, BT84GL, BT85GL ISL95SS, ISL92.1SS, ISL2SS. Для устранения этого предупреждения после очистки фильтров одновременно нажмите

кнопки 1 и 2 влево от дисплея на время не менее 4 секунд, пока на дисплее не появится цифра "8", которая потом по истечении нескольких секунд также исчезнет.

После этого микропроцессор автоматически обнулит часы предупреждающие о очистке фильтра и начнет отсчитывать дальнейшие 30 часов до следующей очистки.

Для моделей с продольной панелью управления: например модель BT26.1SS, BT29.1SS, AS28SS, AS29GL, AS30GL, AS32GL.

Для устранения этого предупреждения после очистки фильтров одновременно нажмите кнопки 2 и 3 на время не менее 5 секунд, пока на дисплее не появится цифра "8", которая потом по истечении нескольких секунд также исчезнет. После этого микропроцессор автоматически обнулит часы предупреждающие о очистке фильтра и начнет отсчитывать дальнейшие 30 часов до следующей очистки.



Очистка кухонной вытяжки

1. Для долговременной защиты главного корпуса от коррозии, рекомендуем вытяжку чистить каждые два месяца горячей водой с добавкой некоррозионного моющего средства.
2. Прошу не применять абразивное чистящее средство, так как это средство повредит корпус.
3. Не допустите, чтобы вода пришла в контакт с двигателем и остальными частями, так как это может привести к повреждению прибора.
4. Перед очисткой прибора, прошу не забыть выключить главный источник тока.
5. Угольный фильтр не рекомендуется подвергать

воздействию тепла.

6. Прошу не открывать фиксирующую рамку вокруг угольного фильтра.
7. Если поврежден кабель или штепсельная вилка, замените их специальным гибким кабелем.

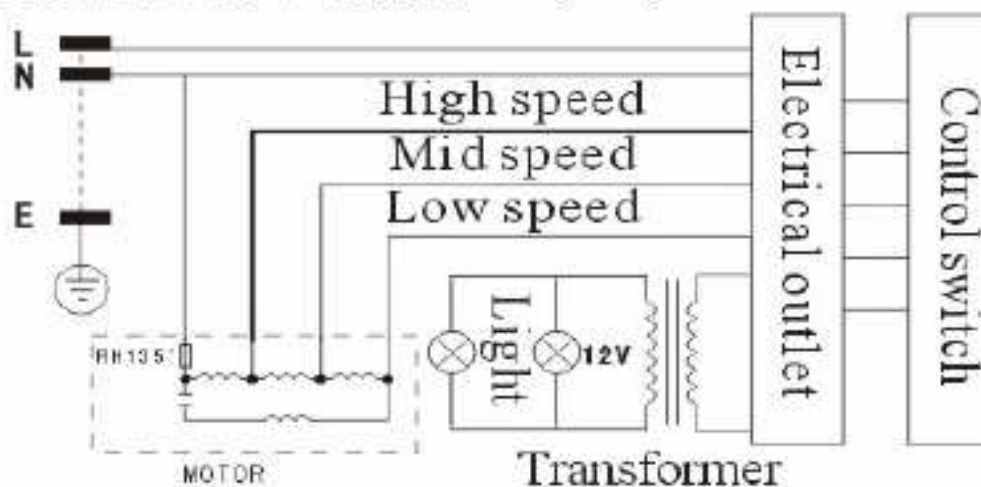
Проблемы и их решение

Неисправность	Причина	Решение
Свет горит но двигатель не работает	Заблокирован вентилятор	Разблокируйте вентилятор
	Дефектный конденсатор	Замените конденсатор
	Двигатель имеет поврежденные подшипники	Замените двигатель
	Внутренняя обмотка двигателя перегорела, или из двигателя выходит запах	Замените двигатель
Свет не горит и двигатель не работает	Кроме вышеуказанного далее проверьте:	
	Поврежденный свет	Замените свет
	Освободился приводной кабель	Подключите проводники согласно схемы подключения
Вытекает жир	Одноходовая задвижка и вход в вентиляцию герметично не закрыты.	Снимите одноходовую задвижку и уплотните герметиком
	Утечка из соединения между деталью формы U и кожухом	Снимите деталь формы U и уплотните ее мылом или краской
Выбрация корпуса	Вентилятор поврежден и вызывает вибрацию	Замените вентилятор
	Двигатель установлен непрочно	Двигатель прочно затяните
	Корпус вытяжки завешен непрочно	Корпус вытяжки хорошо закрепите
Недостаточная вытяжка	Расстояние между вытяжкой и плитой слишком большое	Измените расстояние
	Слишком большой поток воздуха с открытых дверей или окон	Выберите иное место и приблизите прибор
Прибор наклоняется	Крепежные винты недостаточно затянуты	Затяните подвесные винты и установите прибор в горизонтальное положение
	Подвесные винты недостаточно затянуты	Затяните подвесные винты и установите прибор в горизонтальное положение

Электрическая схема подключения

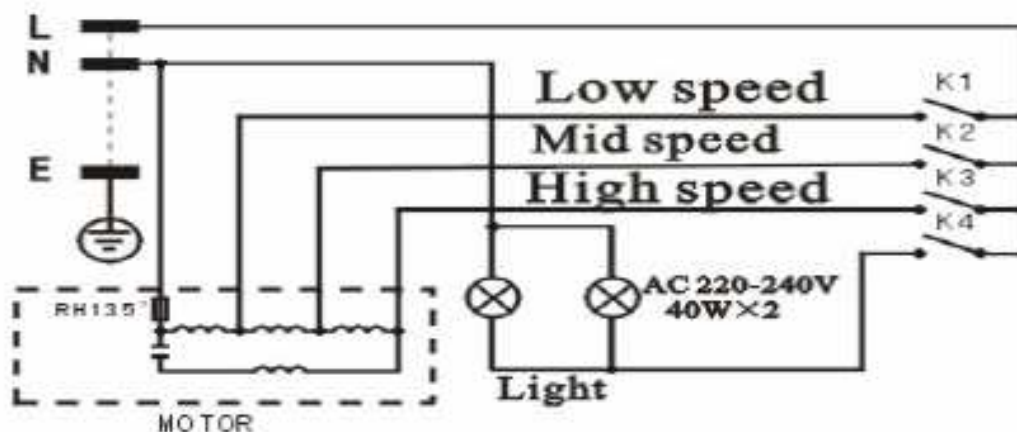
С галогенным светом

AC 220-240V 50Hz Halogen Light



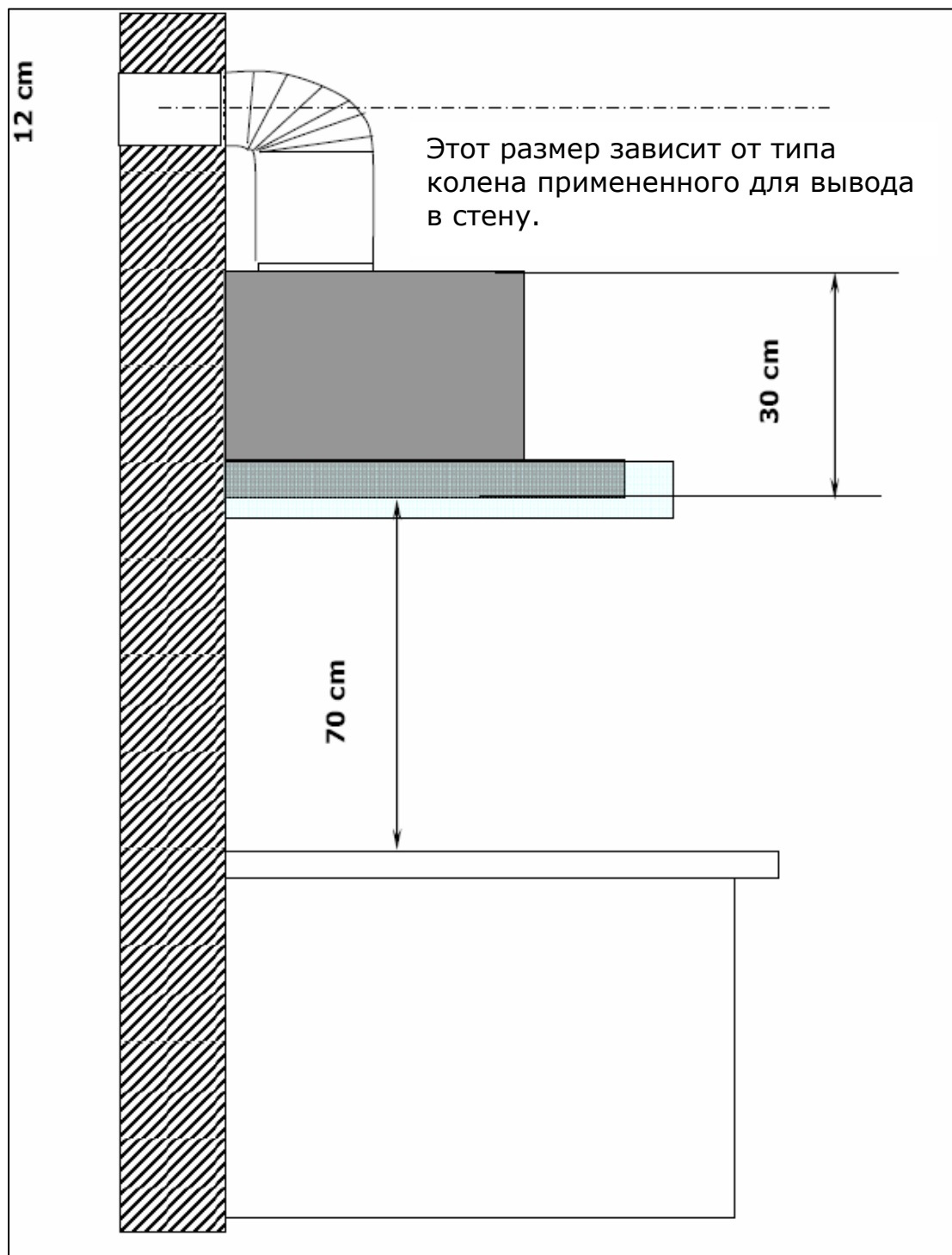
С нормальной лампочкой

AC 220-240V 50Hz Normal Bulb



Рекомендуемая высота отверстия в стене для вытяжного канала

Рекомендуемая высота отверстия в стенке для вытяжного трубопровода изображена на иллюстрационном чертеже. Высота вытяжки над варочной панелью 70 см, высота корпуса вытяжки зависит от модели/ у BT9.3GL и BT9.3GL = 300 мм/ а высота отверстия в стенке зависит от типа трубопровода/колена



Основные параметры

С галогенным светом

Параметры подключения	220 В-240 В, 50 Гц
Номинальная потребляемая мощность	230 Вт
Потребляемая мощность освещения	20 Вт X 2
Мощность двигателя	190 Вт
Тип привода	Один двигатель
Обороты	Обороты I Обороты II Обороты III
Диаметр воздушной трубки	150 мм
Проточность воздуха	$\geq 12,5 \text{ м}^3/\text{мин}$
Давление воздуха	$\geq 250 \text{ Па}$
Шум	$\leq 72 \text{ Дб (А)}$

С нормальной лампочкой

Параметры подключения	220 В-240 В, 50 Гц
Номинальная потребляемая мощность	180 Вт
Потребляемая мощность освещения	40 Вт X 2
Мощность двигателя	100 Вт
Тип привода	Один двигатель
Обороты	Обороты I Обороты II Обороты III
Диаметр воздушной трубки	150 мм
Проточность воздуха	$\geq 8.3 \text{ м}^3/\text{мин}$
Давление воздуха	$\geq 250 \text{ Па}$
Шум	$\leq 64 \text{ Дб (А)}$

Детальную информацию о Гарантийных условиях найдете на интернет-сайте компании Baumatic www.baumatic.ru - www.baumatic.com, или обратитесь к своему продавцу.

Логотип производителя

BAUMATIC

ГАРАНТИЙНЫЙ СЕРТИФИКАТ

Уважаемый покупатель!

Фирма ПРОИЗВОДИТЕЛЬ приветствует Вас и благодарит за то, что Вы остановили свой выбор на ее продукции, а также выражает уверенность, что приобретенное Вами изделие принесет Вам удовлетворение и прослужит долго.

Данный сертификат устанавливает гарантийную ответственность на "изделие" в объеме, предусмотренном Законом Российской Федерации "О защите прав потребителя". Данный гарантийный сертификат действителен на территории Российской Федерации в течение 12 месяцев со дня покупки изделия при соблюдении условий гарантии.

При оформлении покупки требуйте проверки внешнего вида товара и основных режимов его работа.

Убедитесь, пожалуйста, что данный гарантийный сертификат заполнен полностью и правильно. При отсутствии или неправильном оформлении гарантийного сертификата, гарантия не будет иметь силу.

Наименование товара	
Тип, модель	
Заводской номер	
Дата покупки	
Штамп магазина	
Подпись продавца	

УСЛОВИЯ ГАРАНТИИ

Гарантия предоставляется покупателям, приобретающим и использующим свой товар для личных и бытовых нужд. Гарантия не распространяется на товар, используемый в производственных целях. Гарантия обретает силу при предъявлении настоящего сертификата, в котором указаны серийный номер изделия и дата его покупки, подтвержденные печатью и подписью продавца.

Настоящая гарантия недействительна, если недостатки возникли в товаре в случае:

- несоблюдение указаний Руководства по эксплуатации;
- механического повреждения;
- нарушения правил хранения и/или транспортировки владельцем;
- попадания внутрь изделия посторонних предметов, бытовых насекомых и продуктов из жизнедеятельности;
- повреждений, вызванных бытовыми грызунами;
- ремонта товара не уполномоченными на это лицами, его разборки и других не предусмотренных инструкцией по эксплуатации вмешательств;
- использования изделия в целях, для которых оно не предусмотрено;
- действия непреодолимой силы (пожара, аварии, природной катастрофы и т.п.)
- выхода изделия из строя при неправильном подключении, неисправной электросети, и/или плохого ухода за изделием.

Адреса сервис центров *М.видео-сервис*

МОСКВА, ООО "ТРАНССЕРВИС-95" ул. 2-я Карачаровская, д. 14А, стр. 9	тел.: (495) 744-01-10 (многоканальный)
С. ПЕТЕРБУРГ, ООО "ТРАНССЕРВИС-Петербург" Коломяжский пр-т, д. 10	тел.: (812) 449-81-11 (многоканальный)
ВОРОНЕЖ, ООО "ТРАНССЕРВИС-Воронеж" Ленинский пр-т, д. 160	тел.: (4732) 39-37-55 (многоканальный)
ЕКАТЕРИНБУРГ, ООО "ТРАНССЕРВИС-Екатирибург" ул. Студеньческая, д. 1а	тел.: (343) 264-62-77, 264-62-76, 264-62-73
КАЗАНЬ, ООО "Техновидеосервис" ул. Академика Глушко, д. 43	тел.: (843) 276-21-21 (многоканальный)
КРАСНОДАР, ООО "ТРАНССЕРВИС-Краснодар" ул. им. Селезнева, д. 204	тел.: (861) 227-36-63 (многоканальный)
Н. НОВГОРОД, ООО "ТРАНССЕРВИС-Н.Новгород" ул. Букетова, д. 3Б	тел.: (831) 465-71-85, 465-70-92
РОСТОВ-НА-ДОНУ, ООО "ТРАНССЕРВИС-Ростов" ул. Красноармейская, д. 157	тел.: (863) 266-56-54 (многоканальный)

РЯЗАНЬ, ООО "ТРАНССЕРВИС-Рязань" ул. Зубковой, д. 17а	тел.: (4912) 27-70-70 (многоканальный)
САМАРА, ООО "ТРАНССЕРВИС-САМАРА" пр-т Юных Пионеров, д. 122А	тел.: (846) 995-00-88, 951-16-45
САРАТОВ, ООО "ТРАНССЕРВИС-Саратов" ул. 3-я Дачная остановка ТД "ТЦ-Поволжье"	тел.: (8452) 55-43-63 (многоканальный)
ЧЕЛЯБИНСК, ООО "Электро-Н" пр-т Победы д. 302	тел.: (351) 264-00-84, 741-01-51



Производитель:

**Foshan Shunde Atlan Electronic Appliance Manufacturer Co.
Ltd, Jiangyi Industrial park
Leliu Town, Shunde, Foshan, Guangdong
China**

**Elica Spa
Via Dante 288, 600400
Fabriano (AN)
Italy**

Поставщик:

**Baumatic International s.r.o.
Rybná 682/14
110 05 Praha 1
Czech Republic**