

## Содержание

---

<b>Установка</b>	<b>2</b>
Электрическое подключение	
Предварительные замечания по установке вытяжки	
Сборка	
<b>Описание оборудования</b>	<b>5</b>
Калибровка панели управления	
Средства управления	
<b>Работа оборудования</b>	<b>7</b>
Режим отвода	
Режим фильтрации	
<b>Обслуживание и уход</b>	<b>8</b>
Чистка вытяжки	
Чистка масляных (противоожировых) фильтров	
Установка и замена фильтров	
Замена ламп	
<b>Предупреждения</b>	<b>10</b>
Основные правила безопасности	
Утилизация	

! Сохраните данное руководство для получения справочной информации по оборудованию. В случае продажи, передачи или переезда руководство должно быть в комплекте с оборудованием.

! Внимательно прочитайте эти инструкции: здесь приведена важная информация по установке, использованию оборудования и мерам безопасности.

! Не допускается изменение электрических, механических или вытяжных параметров оборудования.

## Установка

### Электрическое подключение

Электрическое напряжение должно соответствовать напряжению, указанному в табличке технических данных, расположенной внутри вытяжного колпака.

Если кабель оснащен электрической вилкой, подключите оборудование к сетевой розетке — розетка должна соответствовать требованиям электробезопасности и находиться в легко доступном месте.

В случае подключения напрямую к электросети (без вилки и розетки), необходимо установить стандартный двухполюсный выключатель, у которого расстояние между разомкнутыми контактами не менее 3 мм, причем линия заземления не должна разрываться.

! Прокладка питающего кабеля (в случае необходимости), а также электрическое подключение вытяжки должны производиться специалистами сервисного центра или лицами, имеющими подобную квалификацию.

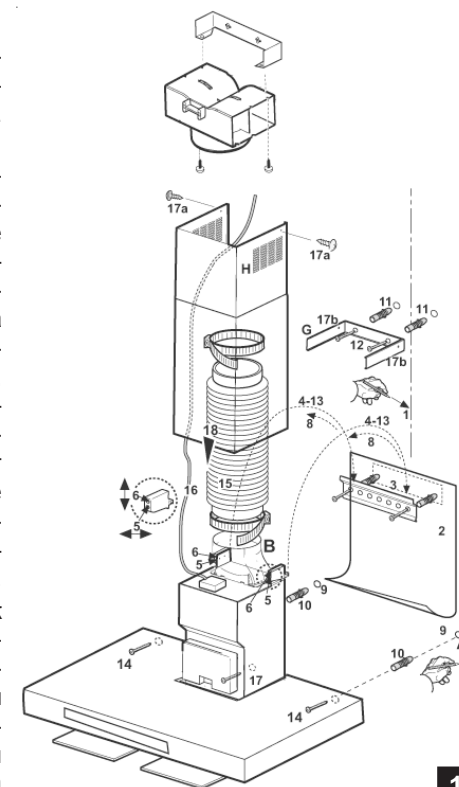
! Производитель не несет ответственности за ущерб в результате несоблюдения указанных требований.

### Предварительные замечания по установке вытяжки:

- Во время электрического подсоединения оборудования отключите электропитание в квартире.
- Поставляемые с изделием дюбели (стенные пробки) подходят для крепления вытяжки к большинству типов стен/потолков. Тем не менее, квалифицированный специалист по установке должен проверить пригодность дюбелей к типу стены/потолка, на которые будет крепиться вытяжка. Стена/потолок должны выдерживать вес оборудования.
- **Не допускается облицовка оборудования кафелем и крепление к стене цементным раствором или силиконом. Монтаж производится только на поверхности оборудования.**
- Также исключается крепление вытяжной трубы к мебели или над полками, если ее будет трудно снять для ремонта / обслуживания.
- Удалите, если имеются, противожировые панели.
- Снимите масляные (противожировые) фильтры.
- Вытяжка должна быть размещена на минимальном расстоянии 50 см от рабочей поверхности электрических плит и 65 см — газовых и комбинированных плит.
- Если оборудование устанавливается над газовой плитой, для которой в руководстве по ее установке указано большее расстояние, это следует учесть.

### Сборка

1. Проведите карандашом вертикальную линию на стене до потолка, чтобы отметить центр. Это облегчит установку.
2. Приложите шаблон для сверления к стене: вертикальная центральная линия на шаблоне должна совпасть с нарисованной на стене центральной линией, и нижний край шаблона должен соответствовать нижнему краю вытяжки: имейте в виду, что после завершения установки нижняя сторона вытяжки должна находиться на расстоянии от рабочей поверхности плиты: не менее 50 см — для электрических, и не менее 65 см — для газовых или комбинированных плит.
3. Приложите опорную скобу **G** к шаблону так, чтобы она совпала с пунктирным прямоугольником, отметьте два отверстия и просверлите их, снимите шаблон, вставьте 2 стенные пробки и закрепите опорную скобу на месте двумя винтами 5x45 мм.
4. Навесьте колпак на скобу.
5. Отрегулируйте расстояние колпака от стены.
6. Отрегулируйте положение колпака по горизонтали.
7. С внутренней стороны вытяжного модуля отметьте карандашом 2 необходимых отверстия для окончательного крепления вытяжки.
8. Снимите колпак со скобы.
9. Просверлите по отмеченным точкам 2 отверстия ( $\varnothing 8$  мм — см. рис. 1, действие 7).
10. Вставьте 2 стенные пробки.
11. Приложите опорную скобу вытяжной трубы **G** к стене, касаясь потолка. Используйте скобу в качестве шаблона (небольшая прорезь на основании скобы должна совпасть с нарисованной на стене линией, см. п. 1). Отметьте карандашом 2 отверстия, просверлите их ( $\varnothing 8$  мм) и вставьте 2 пробки.



12. Закрепите скобу на стене двумя винтами 5x45 мм.
13. Навесьте колпак на нижний кронштейн.
14. Закрепите колпак на стене в его конечном положении (АБСОЛЮТНО НЕОБХОДИМО).
15. Подсоедините вытяжную трубу (труба и ее крепежные зажимы не поставляются с изделием и должны приобретаться отдельно) к соединительному кольцу, расположенному над вытяжным модулем.  
Если вытяжка будет использоваться в режима отвода, другой конец трубы должен быть соединен с наружным воздухоотводным устройством.  
Если вытяжка будет использоваться в режиме фильтрации, закрепите дефлектор **F** на опорной скобе трубы **G** и подсоедините другой конец трубы к соединительному кольцу на дефлекторе **F**.
16. Произведите электрические соединения.
17. Соберите секции вытяжной трубы и прикрепите их наверху к опорной скобе **G** (рис. 1, 17 б) двумя винтами (рис. 1, 17 а).
18. Двигайте нижнюю секцию трубы вниз, пока она полностью не закроет вытяжной модуль и отверстия наверху корпуса колпака.

Поставьте обратно масляный/е фильтр/ы и, где предусмотрены, противожировые панели. Проверьте, что вытяжка работает правильно.

## Описание оборудования

### Панель управления



### Калибровка панели управления

При подключении оборудования к электросети (вилки в розетку) или после сбоя в подаче электропитания система выполняет проверку кнопок; во время калибровки дисплей мигает. Проверка продолжается 15 секунд. По окончании калибровки мигание дисплея прекратится.

### Средства управления

**Выкл./режим готовности:** состояние «включено» достигается нажатием в течение 3-х секунд кнопки ; в этом случае становятся действующими кнопки , и , загорается дисплей и синие индикаторы указанных кнопок.

Повторное нажатие в течение 3-х секунд на кнопку приводит к состоянию «выключено».


**Вкл./выкл. освещения:** нажмите , чтобы включить освещение, кнопка загорится желтым цветом, а сбоку от нее одновременно загорятся синим цветом кнопки и , с помощью которых можно увеличить или уменьшить интенсивность освещения. Сразу после регулировки освещенности снова быстро нажмите на , чтобы запомнить установку (символ загорится синим) и освещение выключится.





**Вспомогательное освещение** (только для некоторых моделей): чтобы включить его, не менее 1 секунды нажимайте на кнопку ; чтобы выключить – нажмите снова (не менее 1 секунды) на эту же кнопку.



**Вкл./выкл. электродвигателя:** нажмите на , чтобы включить электродвигатель. Кнопка загорится желтым цветом. Одновременно синим цветом загорятся кнопки сбоку от нее – и , а также кнопка . Нажмите

или , чтобы настроить интенсивность всасывания. Нажмите снова

, чтобы выключить электродвигатель и ввести в память оборудования последнюю установку скорости.

 **Время интенсивной работы:** при нажатии на эту кнопку вытяжка будет работать в интенсивном режиме в течение максимум 5 минут. Затем оборудование снова вернется к работе на предварительно установленной скорости.

Чтобы раньше выйти из интенсивного режима, нажмите  или одну из следующих кнопок: ,  или .

 **Сигнал «противожировой фильтр»:** этот символ загорается красным через 40 часов. Чтобы отключить сигнал, нажимайте  не менее 3-х секунд, пока не раздастся подтверждающий звуковой сигнал.

 **Действие сигнала «угольный фильтр»:** сигнал будет показан, только если угольный фильтр был установлен. Выполните следующее: при выключенной вытяжке нажмите : сперва загорится красным цветом , через 1 секунду также станет красным . Если вы хотите исключить сигнал установленного угольного фильтра, нажмите  при выключенной вытяжке. Чтобы восстановить сигнализацию об угольном фильтре (через 160 ч), нажимайте на  не менее 3 секунд – пока не прозвучит звуковой сигнал.

## Работа оборудования

! Для оптимального удаления запахов мы рекомендуем перед началом готовки включать вытяжку на минимальной мощности и выключать ее через 10-15 минут после окончания приготовления.

! Жарка под вытяжкой должна осуществляться только под постоянным наблюдением.

! Чтобы исключить риск пожара, запрещено готовить под вытяжкой блюда, дающие пламя.

Наиболее производительное оборудование работает в режиме наружного воздухоотвода: по возможности мы советуем использовать вытяжку в этом режиме.

### Работа в режиме наружного воздухоотвода

В этом случае пары поступают наружу через специальную трубу, соединенную с кольцевой муфтой, находящейся на верху вытяжного колпака. Диаметр вытяжной трубы должен быть равен диаметру кольцевой муфты, т.е. 150 мм. В местах горизонтальной прокладки труба должна быть слегка наклонена (примерно на 10°) и направлена вверх, чтобы воздух без затруднений выходил из помещения наружу.

Внимание! Если вытяжка оснащена угольным фильтром, для работы оборудования в режиме отвода фильтр следует удалить.

### Работа в режиме фильтрации

Для этого режима необходим один угольный фильтр, который можно заказать у поставщика или в сервисном центре.

Фильтр удаляет жир и запахи из всасываемого воздуха перед его возвращением обратно в помещение через верхнюю выпускную решетку.

## Обслуживание и уход

! Всегда выключайте электропитание оборудования перед выполнением любых операций по его чистке или обслуживанию. Кроме того, вынимайте вилку оборудования из розетки.

Для обеспечения постоянной и эффективной работы оборудования мы рекомендуем регулярно выполнять его чистку (примерно каждые 10 дней).

### Чистка вытяжки

Вытяжку следует часто чистить как изнутри, так и снаружи, используя ткань, увлажненную нейтральным жидким моющим средством.

Не используйте средства, содержащие абразивы.

Внимание: несоблюдение правил ухода за вытяжкой и несвоевременная чистка и замена фильтров могут стать причиной возгорания.

### Чистка масляных (противожировых) фильтров

Противожировые фильтры служат для улавливания находящихся в воздухе (суспензионных) частиц жира от готовки.

Эти фильтры следует очищать один раз в месяц неагрессивными моющими средствами – вручную или в посудомоечной машине, установив короткий цикл мойки при низкой температуре.

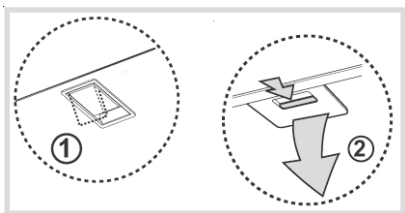
При мойке в посудомоечной машине через определенное время фильтр может потемнеть, но это никоим образом не повлияет на качество фильтрации. Чтобы вынуть фильтры, сначала оттяните их ручки назад, а затем опустите вниз.

После мойки тщательно высушите фильтры и поместите их на место, выполняя действия в обратном порядке.

Панель (если предусмотрена) следует чистить по периметру всасывания с той же периодичностью, что и противожировые фильтры. Используйте ткань и не слишком концентрированное жидкое моющее средство. Никогда не используйте абразивные средства.

### Установка и замена противожирового фильтра

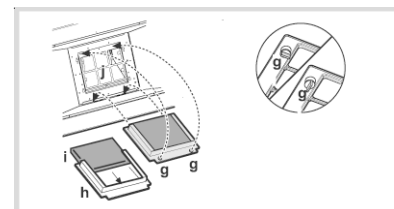
Чтобы вынуть фильтр, потяните за его пружинную ручку.



### Установка и замена угольного фильтра

Снимите фильтродержащую рамку, повернув на 90° рукоятки (g), прикрепляющие вытяжную трубу к вытяжному колпаку (рис. 5).

Вставьте угольную фильтровальную прокладку i в рамку h, и установите собраный фильтр обратно на место j.



### Замена ламп

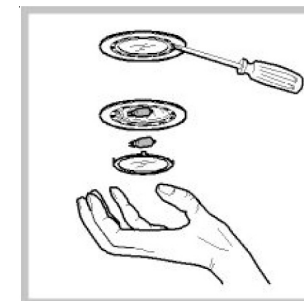
Отключите оборудование от электросети.

#### Лампы накаливания

Замените перегоревшую лампу лампой такого же типа. Используйте только лампы 40 Вт. Прежде чем прикасаться к лампам, убедитесь, что они холодные.

#### Галогеновые лампы

Чтобы отжать покрытие лампы, используйте маленькую отвертку или подобный инструмент. Замените галогеновую лампу лампой такого же типа. Закройте покрытие лампы, зафиксировав его щелчком.



#### Замена неоновой освещенности (только для некоторых моделей)

Отверните винты и удалите из верхней части колпака перегоревшую лампу, замените ее лампой с аналогичными техническими характеристиками.

## Предупреждения

### Основные правила безопасности

! Вытяжка предназначена и сконструирована в соответствии с международными нормами безопасности. Обязательно прочтите эти предупреждения, приведенные в целях вашей безопасности.

- Это оборудование предназначено для использования взрослыми лицами.
- Не допускается использование оборудования детьми и недееспособными лицами без вашего присмотра. Не разрешайте детям играть с оборудованием.
- Когда вытяжка используется одновременно с другим оборудованием, работающем на газе или другом топливе, помещение должно иметь эффективную вентиляцию. Если вытяжка устанавливается в кухне с водонагревателем или газовой системой отопления, мы рекомендуем в целях безопасности не использовать режим отвода. Оборудование необходимо оснастить угольным фильтром для работы в режиме рециркуляции – фильтрации.
- В целях безопасности нижнее давление воздуха не должно превышать 0,04 мбар: таким образом будет исключено повторное всасывание отработанного газа. Этого можно достичь при поступлении в помещение воздуха через неперекрываемые вентиляционные отверстия.
- Всасываемый воздух не должен поступать в воздуховод, используемый для отвода паров от оборудования, работающего не на электроэнергии.
- Категорически запрещено готовить пищу под вытяжкой на открытом пламени.
- Использование открытого пламени повреждает фильтры и может вызывать возгорание.
- Жарка должна постоянно контролироваться, чтобы избежать воспламенения перегретого масла.
- Поскольку и технические, и меры по безопасности относятся к отводу паров, строго соблюдайте правила компетентных органов по воздухоотводу.
- Компания не несет ответственности в случае ущерба или возгорания оборудования в результате несоблюдения вышеуказанных инструкций.



### Утилизация

- Соблюдайте местные нормы по утилизации упаковочного материала.
- Согласно Европейской директиве 2002/96/ЕС по утилизации электрического и электронного оборудования (WEEE) старые электробытовые приборы не должны помещаться в общий городской неотсортированный поток отходов: они должны собираться отдельно, чтобы оптимизировать восстановление и переработку их материалов и уменьшить негативное воздействие на здоровье человека и экологию. Указанный на изделии символ перечеркнутого ведра на

колесах напоминает, что при утилизации это оборудование следует поместить отдельно.

- Вышедшие из употребления бытовые приборы могут быть доставлены в официальные места сбора утиля или, если предусмотрено местными актами по этому вопросу, перепроданы поставщикам при покупке нового аналогичного оборудования.

- Все основные производители бытовых приборов принимают участие в создании и управлении систем по утилизации отработавшего оборудования.

! В случае проблем с оборудованием следует обращаться в авторизованный сервисный центр и требовать оригинальных запасных частей.

! Информация по оборудованию и его технические данные могут изменяться и производитель, в соответствии с техническим прогрессом, имеет право делать модификации, которые он считает необходимыми, несмотря на предшествующее замечание.

Это оборудование маркировано в соответствии с Европейской директивой 2002/96/ЕС по утилизации электрического и электронного оборудования (WEEE). Обеспечив правильную утилизацию этого изделия, Вы сможете предотвратить возможные отрицательные последствия для среды и здоровья человека, которые могут быть в результате неправильной утилизации оборудования.



Символ на изделии , или на его сопроводительных документах показывает,

что этот прибор не может быть переработан как бытовые отходы. Он должен быть передан в место сбора утилизируемого электрического и электронного оборудования. Утилизация должна выполняться в соответствии с местными правилами по охране окружающей среды при захоронении отходов.

Для получения более подробной информации по обработке и утилизации этого оборудования, пожалуйста, обратитесь в местные органы управления, органы по утилизации бытовых приборов или в торговую точку, где было приобретено изделие.

Срок службы 10 лет

 ARISTON

 Hotpoint  
ARISTON

 INDESIT

 STINOL

Производитель оставляет за собой право без предупреждения вносить изменения в конструкцию и комплектацию, не ухудшающие эффективность работы оборудования. Некоторые параметры, приведенные в этой инструкции, являются приблизительными. Производитель не несет ответственности за незначительные отклонения от указанных величин.

Компания Indesit Company S.p.A.,  
 производитель бытовой техники торговых марок  
**Ariston, Hotpoint-Ariston, Indesit, Stinol,**  
 настоятельно рекомендует использовать  
 для ухода за Вашей бытовой техникой  
 средства и аксессуары профессиональной серии  
**«Забота о доме»**



*Фирменные средства по уходу за бытовой техникой от производителя*

Вы можете ознакомиться с полным каталогом серии профессиональных аксессуаров и средств «Забота о доме» и получить информацию в Авторизованных сервисных центрах (адреса и телефоны указаны в гарантийном документе);  
 на сайте [www.ariston.ru](http://www.ariston.ru)

по телефонам Справочной службы компании Indesit Company S.p.A.

в Москве: (495) 974-62-80

в Санкт-Петербурге: (812) 118-80-55

в Киеве: (044) 494-36-10

в Екатеринбурге: (343) 376-15-22

<b>Серия включает в себя полный спектр средств по уходу за:</b>		
<b>Посудомоечной машиной</b>	• Средство для очистки и дезинфекции, 250 мл	089779
	• Ополаскиватель, 250 мл	082064
	• Соль в таблетках, 2 кг	082057
	• Дезодорант, 2 шт.	082072
<b>Стиральной и посудомоечной машиной</b>	• Средство для удаления накипи, 10 пак.* 50 г	089780
<b>Плитой</b>	• Средство по уходу за конфорками и решетками, 250 мл	082037
	• Средство по уходу за стеклокерамич. поверхностью, 500 мл	089782
	• Средство по уходу за духовкой, 500 мл	089772
<b>Холодильником</b>	• Средство по уходу за холодильником, 500 мл	089777
	• Поглотитель запахов	082073
<b>Микроволновой печи</b>	• Средство по уходу за микроволновой печью, 500 мл	089781
<b>ДЛЯ ДОМА</b>	• Средство по уходу за кастрюлями и сковородами, 250 мл	082042
	• Средство по уходу за нержавеющей сталью, 250 мл	089778
	• Полироль для нержавеющей стали, 500 мл	093902
	• Средство по уходу за деревянными поверхностями	082081
	• Средство по уходу за алюминием и пластиком	082083
	• Средство по уходу за цветными металлами и сплавами	082063
	• Средство по уходу за стеклами и зеркалами	082068
	• Защита ткани от пятен	082069
	• Микрофибровая салфетка	094893
	<b>АКСЕССУАРЫ ДЛЯ ТЕХНИКИ</b>	• Скребок для очистки стеклокерамической поверхности
• Дополнительные решетки и противни для духовки		
• Стеклокрышки для рабочих поверхностей		
• Грили и барбекю для рабочих поверхностей		
• Самоочищающиеся панели для духовки		
• Устройство принудительной вентиляции для охлаждения внешних поверхностей духовки		
<b>Холодильник:</b>	• Защитный экран для рабочей поверхности	
	• Дополнительные контейнеры для хранения продуктов	
<b>Стиральная и посудомоечная машины, водонагреватели</b>	• Магнитный смягчитель воды Calblock	089789
<b>Стиральная и посудомоечная машины</b>	• Сливные и заливные шланги	
	• Установочные комплекты	
	• Антисифоны	
	• Фильтры	
<b>Вытяжка:</b>	• Универсальные фильтры из полиэстера с индикатором заполнения	
	• Угольные фильтры	
<b>АКСЕССУАРЫ ДЛЯ КУХНИ</b>	• Направляющие, крючки и полки из нержавеющей стали	
	• Сервировочный столик	

Продукция  
СЕРТИФИЦИРОВАНА



AЮ 77

ARISTON

Hotpoint  
ARISTON

INDESIT STINOL

# ВЫТЯЖКИ

## Ariston HZTL 9 Hotpoint-Ariston HZTL 9

*Производитель:*

**IndesitCompanyS.p.A.**

*Юридический адрес:*

Виале А.Мерлони, 47  
60044 Фабриано (АН), Италия  
Тел. (0732) 6611

*Продавец:*

**IndesitCompanyInternational  
BusinessS.A.**

*Юридический адрес:*

Центр Галлерия, 2, Виа Кантонале,  
6928 Манно, Швейцария

*Адрес и телефоны*

*для контактов:*

Россия 129233 Москва  
Проспект Мира, ВВЦ (бывш. ВДНХ)  
Павильон 46

Тел.: (495) 974-6280

Факс (495) 961-2919  
974-6279

<http://www.ariston.ru>

**ARISTON**  
 **Hotpoint**  

---

**ARISTON**



AЮ 77