

**Oral-B®**

**Professional Care™**



powered by **BRAUN**



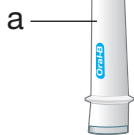
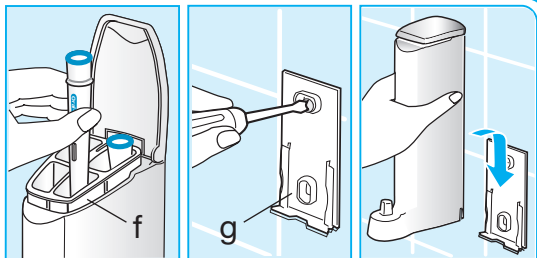
English	4	(GB)	0 800 73 11 792
Français	10	(IRL)	1 800 509 448
Polski	17	(F)	0 810 365 855
Český	25	(B)	0 800 14 592
Slovenský	32	(LU)	4 00 50 51
Magyar	39	(PL)	0 801 127 286 0 801 1 BRAUN
Hrvatski	45	(CZ)	221 804 335
Slovenski	51	(SK)	02/5710 1135
Türkçe	58	(H)	06-1-451-1256
Română	64	(HR)	01/66 90 330
Русский	70	(SLO)	080 2822
Українська	80	(TR)	0 212 473 75 85
عربي	97	(RUS)	8-800-200-20-20
		(UA)	+ 38 044 428 65 05
		(HK)	852-25249377 (Audio Supplies Company Ltd.)

**Internet:**

[www.oralb.com](http://www.oralb.com)  
[www.braun.com](http://www.braun.com)  
[www.service.braun.com](http://www.service.braun.com)

Braun GmbH  
Frankfurter Straße 145  
61476 Kronberg/Germany

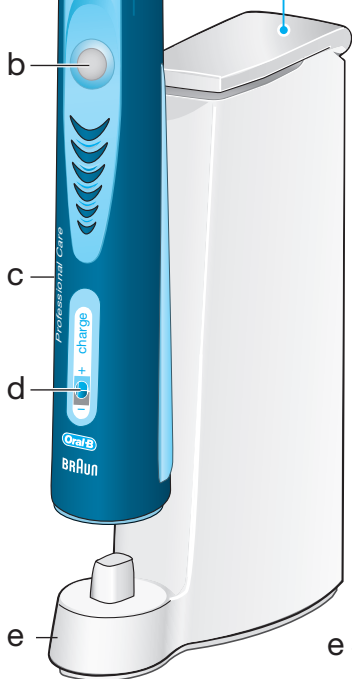
**Type 4729**



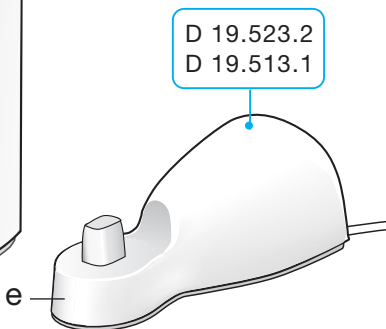
h



D 19.525.3 X



D 19.523.2  
D 19.513.1



**Oral-B® Professional Care™** была специально разработана, чтобы предложить Вам и Вашей семье, уникальные ощущения при чистке зубов способом, который одновременно является и безопасным и эффективным. Тем не менее, при использовании электрических приборов, вы должны всегда соблюдать базовые инструкции по безопасности. Пожалуйста, прочитайте данную инструкцию внимательно перед первым использованием.

### Важно

- Периодически проверяйте шнур на наличие повреждений. Не используйте поврежденный или неработающий шнур, отнесите зарядное устройство в сервисный центр Браун.
- Данный продукт не предназначен для использования детьми до 3-х лет.
- Этот прибор не предназначен для использования детьми или другими лицами без помощи и присмотра, если их физические, сенсорные или умственные способности не позволяют им безопасно его использовать.
- Если зубную щётку уронили, насадка должна быть заменена перед следующим использованием, даже если нет видимых повреждений.

### Описание

---

- a Сменная насадка Oral-B® Precision Clean™
- b Кнопка включения/выключения
- c Ручка
- d Индикатор зарядки
- e Зарядное устройство
- f Контейнер для насадок
- g Крепитель на стену
- h Набор сменных насадок

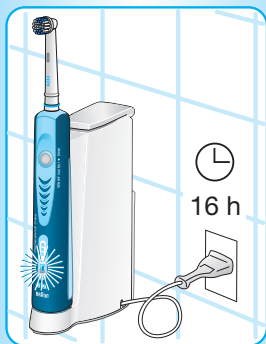
## Подключение и зарядка

Ручка вашей зубной щётки водонепроницаема, электрически безопасна, и может быть использована в ванной комнате.

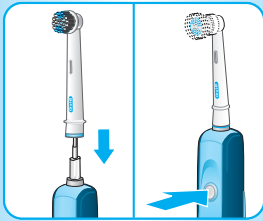
- Включите зарядное устройство (e) в электрическую розетку и поставьте ручку (c) на зарядное устройство.
- **Зеленый** индикатор (d) мигает, пока ручка заряжается. Если вы почистите щёткой зубы и поставите щётку обратно в зарядное устройство, индикатор будет снова мигать, показывая вам, что щётка заряжается.
- Когда ручка полностью заряжена, зеленый индикатор будет гореть непрерывно. Для полной зарядки щётку требуется держать на зарядном устройстве не менее 16 часов. После полной зарядки вы можете две недели (2 раза в день по 2 минуты) чистить зубы щёткой до полной её разрядки.
- **Красный** индикатор (d) начинает мигать при низком уровне заряда. Это означает, что пора зарядить щётку.
- При ежедневном использовании щётки вы можете хранить ручку на зарядном устройстве, чтобы поддерживать щётку на полном заряде. Избыточная зарядка аккумулятора невозможна.
- Для того чтобы поддерживать максимальную ёмкость аккумуляторной батареи, не реже 1 раза в 6 месяцев отключайте зарядное устройство от сети и используйте щётку регулярно до её полной разрядки.

### Спецификации

Чтобы определить напряжение зарядного устройства, вы можете посмотреть на его дно.



## Используем зубную щётку



**D 19.513.1**  
«Clean»

**D 19.523.2**  
«Clean»  
«Sensitive»

**D 19.525.3 X**  
«Clean»  
«Sensitive»  
«Polish»

Присоедините одну из насадок (1 или 2) к ручке. Они могут быть использованы с любым типом зубной пасты. Чтобы избежать разбрызгивания, коснитесь насадкой зубов до включения щетки.

### Специально разработанные режимы чистки

Ваша щётка имеет разные режимы чистки, из которых Вы можете выбрать наиболее подходящий для Вас.

- |                                      |   |
|--------------------------------------|---|
| <b>Чистка</b><br>«Clean»             | – для тщательной чистки.  |
| <b>Чувствительный</b><br>«Sensitive» | – мягкая, но тщательная чистка для чувствительных областей.   |
| <b>Полировка</b><br>«Polish»         | – исключительная полировка и естественное отбеливание для периодического или регулярного использования. |

Для переключения между режимами:

- Нажмите кнопку включения/выключения один раз, и щётка автоматически включит режим Чистка.
- Для переключения в режим Чувствительный, нажмите кнопку еще раз.
- Если у Вашей щётки есть режим Полировка, еще одно нажатие кнопки переведет щётку из режима Чувствительный в режим Полировка.
- Чтобы выключить щетку из режима Полировка, нажмите кнопку включения/выключения еще раз.
- Чтобы выключить щётку из режима Чистка или Чувствительный, нажмите

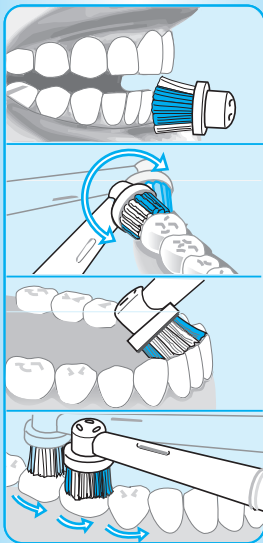
кнопку включения/выключения и держите до тех пор, пока она не остановит работу.

### Превосходное удаление налета

Для более чистых зубов и крепких, здоровых дёсен **Oral-B Professional Care** аккуратно чистит зоны, где может собираться зубной налёт. Она исключительно удаляет налёт из труднодоступных мест и нежно относится к зубам и дёснам.

Техника чистки:

- Медленно двигайте щётку от одного зуба к другому.
- Подержите щётку несколько секунд на одном месте, прежде чем перейти к следующему зубу.
- Чистите дёсны так же, как и зубы, сначала внешнюю сторону, затем внутреннюю, затем жевательные поверхности зубов.
- Не нажимайте на щётку слишком сильно и не пытайтесь тереть, просто позволяйте щетке сделать всю работу.

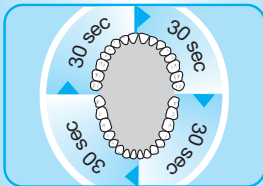


### Датчик давления

Для оптимальных результатов чистки **Oral-B Professional Care** имеет датчик давления для того, чтобы удостовериться в том, что используется правильная степень нажатия. Это помогает защитить ваши десны от чрезмерной чистки и помогает вашей щётке легче двигаться. Если вы слишком сильно нажимаете на щётку, возвратно-вращательные движения щетки продолжатся, а пульсации прекратятся. Вы сможете не только почувствовать, но и услышать разницу.

### Профессиональный таймер

Короткий прерывающийся звук, который вы можете услышать и почувствовать, через каждые 30 секунд напоминает вам о необходимости равной прочистки каждого квадрата вашего рта для более эффективной чистки.



## Двухминутный таймер

Более долгий прерывающийся звук извещает вас о том, что с начала времени чистки прошло 2 минуты (оптимальное время чистки, рекомендуемое стоматологами).

В течение первых дней использования щётки, возможно, что ваши десны могут немного кровоточить. Как правило, этот эффект должен исчезнуть после нескольких дней использования щётки. Тем не менее, если этот эффект не исчезает в течение двух недель, проконсультируйтесь со своим стоматологом или гигиенистом. Если у Вас чувствительные зубы или дёсны, Oral-B рекомендует использовать режим Чувствительный.

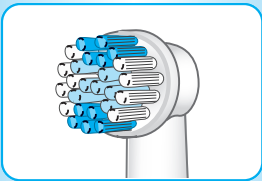
## Индивидуальные сменные насадки

### Oral-B Professional Care

предлагает разнообразные насадки, позволяющие выбрать наиболее подходящие для Вас. Все они разработаны для ежедневного использования:

#### 1 Насадка Oral-B Precision Clean

Насадка Oral-B Precision Clean с помощью превосходной комбинации возвратно-вращательных и пульсирующих движений эффективно чистит ваши зубы, чистит вдоль линии десен и в труднодоступных местах таких как, например, коренные зубы. Компактная круглая головка окружает каждый зуб для интенсивной чистки. Зелёные щетинки Precision Clean сгибаются, одновременно позволяя аккуратную чистку зубов и более глубокое проникновение голубых пучков щетинок Interdental между зубами. Используйте технику чистки, как указано в разделе «Превосходное удаление налета».





## 2 Насадка Oral-B Sensitive

(в комплекте не со всеми моделями)  
Насадка Oral-B Sensitive обеспечивает тщательную чистку для зубов и дёсен. Она обладает очень мягкой щетиной, которая мягко относится к зубам и дёснам. Применяйте технику чистки, которая описана в разделе «Превосходное удаление налёта».

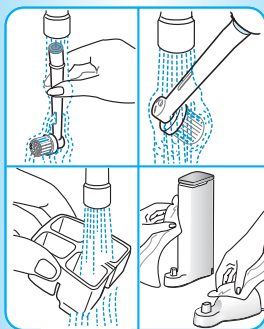
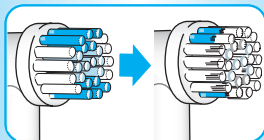
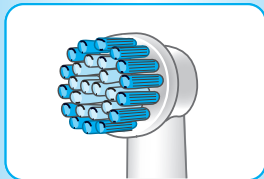
У обеих насадок есть голубые щетинки INDICATOR® для того, чтобы помочь вам узнавать о времени, когда вам нужно заменить насадку. При тщательной чистке дважды в день по две минуты, голубые щетинки обесцветятся наполовину примерно через 3 месяца, напоминая вам о необходимости замены насадки.

Сменные насадки **Oral-B Professional Care** вы можете купить во многих магазинах, которые продают продукцию Oral-B.

## Рекомендации по чистке изделия

- После чистки тщательно промойте насадку под сточной водой в течение нескольких секунд. Ручка должна быть включена.
- Выключите щётку и снимите насадку с ручки. Прочистите все части отдельно под струей воды, затем вытрите их насухо перед тем, как вы снова соберете щётку и поставите её на зарядное устройство.
- Периодически вытирайте зарядное устройство и контейнер для насадок (только для модели D 19.525.3 X) влажным полотенцем.
- Для чистки вы можете вынуть контейнер для насадок (только для модели D 19.525.3 X).

Может быть изменено без уведомления.



Данный продукт содержит аккумулятор. В интересах защиты окружающей среды, не выбрасывайте его вместе с домашним мусором после окончания службы. Утилизация может быть произведена в сервисном центре Браун или в соответствии с требованиями страны.



**Данное изделие соответствует всем требуемым европейским и российским стандартам безопасности и гигиены.**

Сделано в Германии, Браун ГмбХ,  
Braun GmbH Werk Marktheidenfeld,  
Baumhofstr. 40,  
97828 Marktheidenfeld, Germany

#### **ГАРАНТИЙНЫЕ ОБЯЗАТЕЛЬСТВА ФИРМЫ БРАУН / Орал-Би:**

Для всех изделий БРАУН / Орал-Би мы даем гарантию на два года, начиная с момента приобретения изделия.

В течение гарантийного периода мы бесплатно устраним путем ремонта, замены деталей или замены всего изделия любые заводские дефекты, вызванные недостаточным качеством материалов или сборки. В случае невозможности ремонта в гарантийный период изделие может быть заменено на новое или аналогичное в соответствии с Законом о защите прав потребителей.

Гарантия обретает силу только если дата покупки подтверждается печатью и подписью дилера (магазина) на последней странице оригинальной инструкции по эксплуатации Браун, которая является гарантийным талоном. Эта гарантия действительна в любой стране в которую это изделие поставляется фирмой БРАУН /

Орал-Би или назначенным дистрибьютором и где никакие ограничения по импорту или другие правовые положения не препятствуют предоставлению гарантийного обслуживания.

Осуществление гарантийного обслуживания не влияет на дату истечения срока гарантии. Гарантия на замененные части истекает в момент истечения гарантии на данное изделие.

Гарантия не покрывает повреждения, вызванные неправильным использованием (см. также список ниже), нормальный износ сменных чистящих насадок, дефекты, оказывающие незначительный эффект на качество работы прибора.

Эта гарантия теряет силу если ремонт производился не уполномоченным на то лицом и если использованы не оригинальные детали фирмы БРАУН / Орал-Би.

В случае предъявления рекламации по условиям данной гарантии, передайте изделие целиком вместе с гарантийным талоном в любой из центров сервисного обслуживания фирмы Браун / Орал-Би.

Все другие требования, включая требования возмещения убытков, исключаются, если наша ответственность не установлена в законном порядке.

Рекламации, связанные с коммерческим контрактом с продавцом не попадают под эту гарантию.

В соответствии с законом РФ № 2300-1 от 7.02.1992 г. «О защите прав потребителей» и принятым дополнением к закону РФ от 9.01.1996 г. «О внесении изменений» и дополнений в закон

«О защите прав потребителей» и «Кодекс РСФСР об административных

правонарушениях», фирма Браун / Орал-Би устанавливает срок службы на свои изделия равным двум годам с момента приобретения или с

момента производства, если дату продажи установить невозможно. Изделия фирмы Браун / Орал-Би изготовлены в соответствии с высокими требованиями европейского качества. При бережном использовании и при соблюдении правил по эксплуатации, приобретенное Вами изделие фирмы Браун / Орал-Би, может иметь значительно больший срок службы, чем срок установленный в соответствии с Российским законом.

**Случаи, на которые гарантия не распространяется:**

- дефекты, вызванные форс-мажорными обстоятельствами;
- использование в профессиональных целях;
- нарушение требований инструкции по эксплуатации;
- неправильная установка напряжения питающей сети (если это требуется);
- внесение технических изменений;
- механические повреждения;
- повреждения по вине животных, грызунов и насекомых (в том числе случаи нахождения грызунов и насекомых внутри приборов);
- для приборов, работающих от батареек, – работа с неподходящими или истощенными батарейками, любые повреждения, вызванные истощенными или текущими батарейками (советуем пользоваться только предохраненными от вытекания батарейками);

**Внимание!** Оригинальный Гарантийный Талон подлежит изъятию при обращении в сервисный центр для гарантийного ремонта. После проведения ремонта Гарантийным Талоном будет являться заполненный оригинал Листа выполнения ремонта со штампом сервисного центра и

подписанный потребителем по получении изделия из ремонта. Требуйте проставления даты возврата из ремонта, срок гарантии продлевается на время нахождения изделия в сервисном центре. В случае возникновения сложностей с выполнением гарантийного или послегарантийного обслуживания просьба сообщать об этом в Информационную Службу Сервиса фирмы БРАУН / Орал-Би по телефону 8-800-200-20-20.