

Vitek

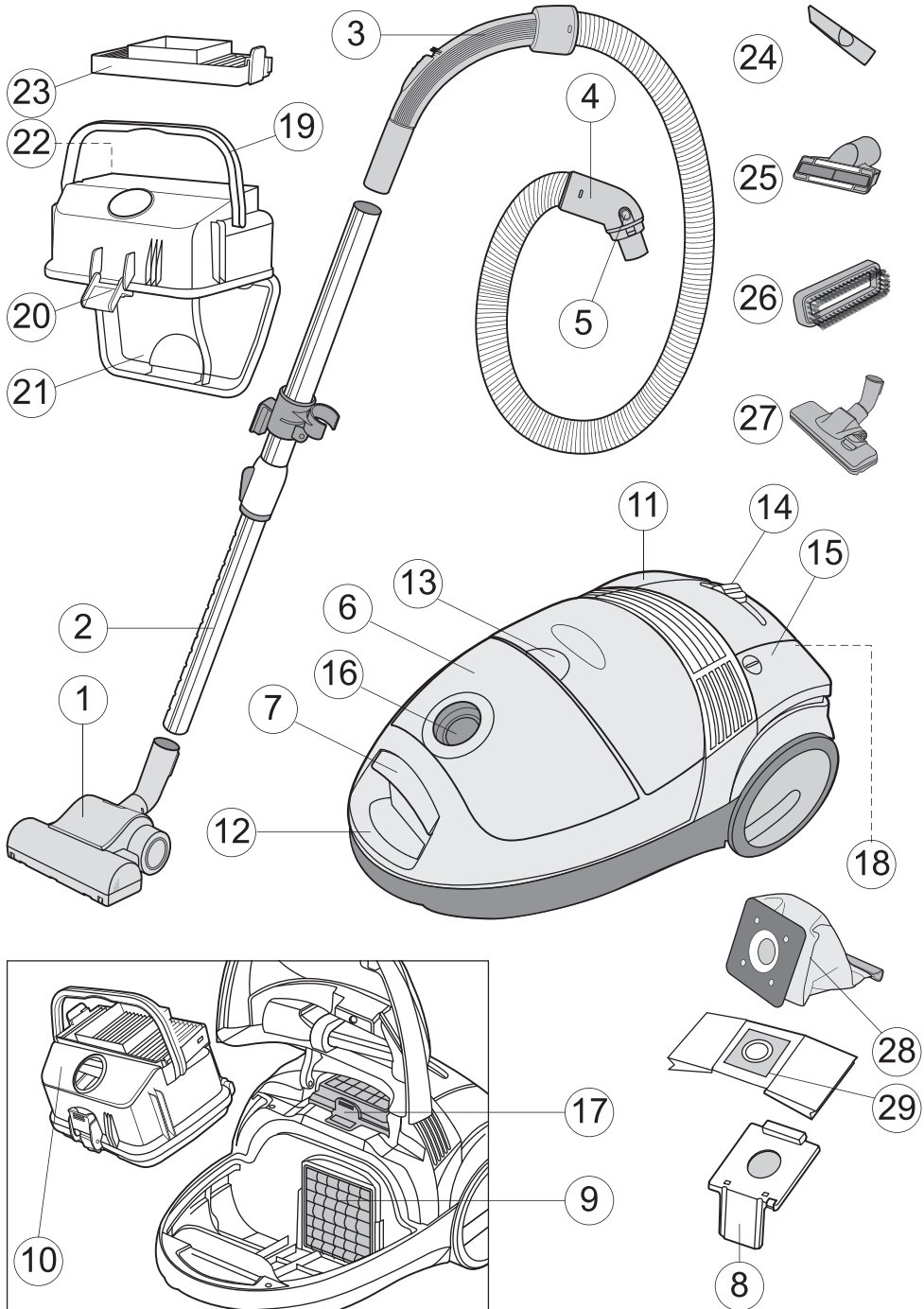
Bliffart

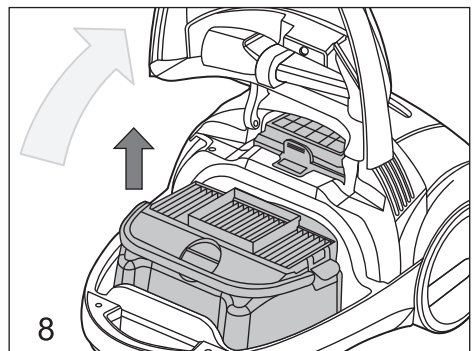
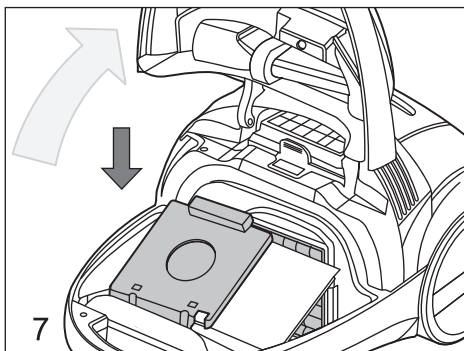
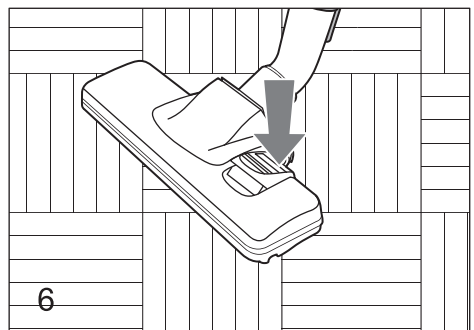
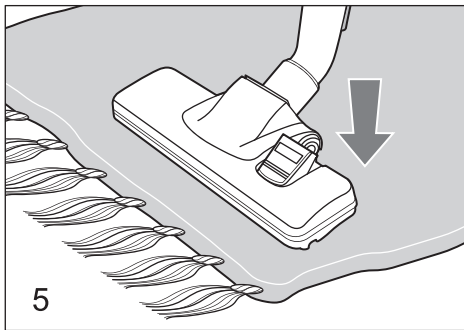
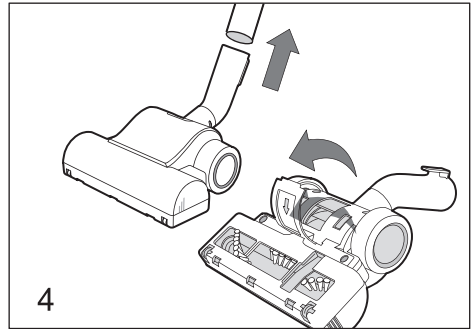
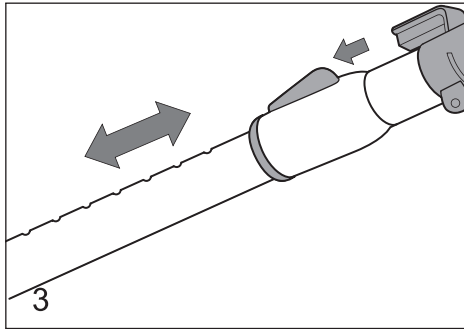
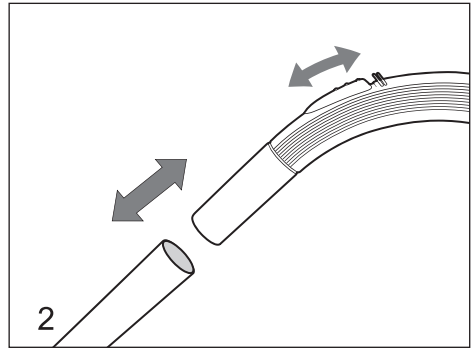
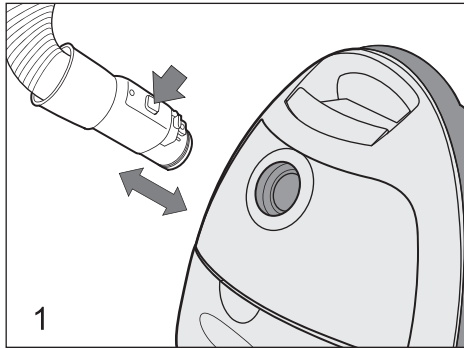
VT-1838 R
VT-1838 B
VT-1838 BK

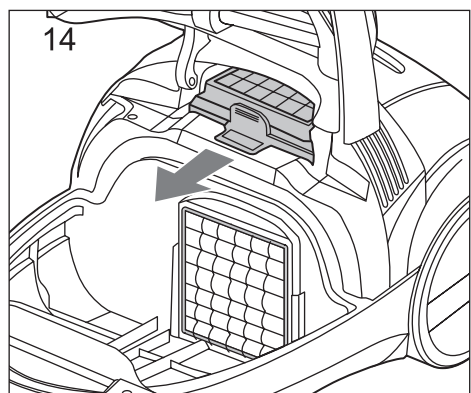
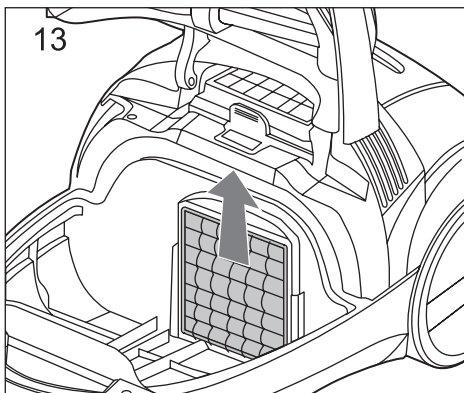
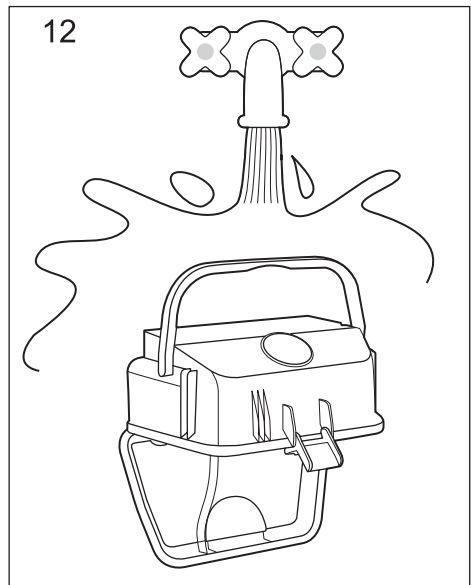
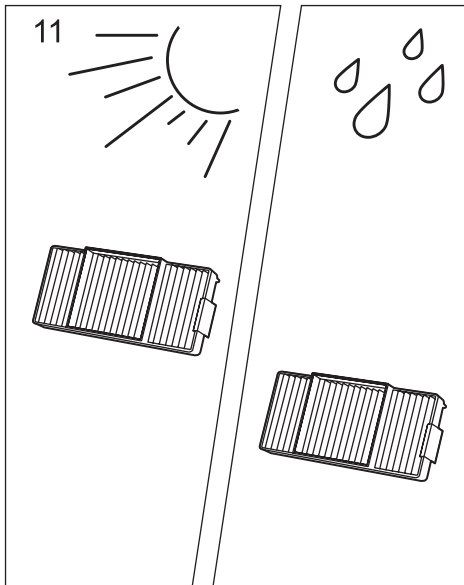
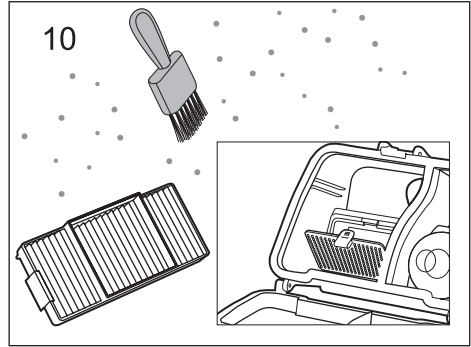
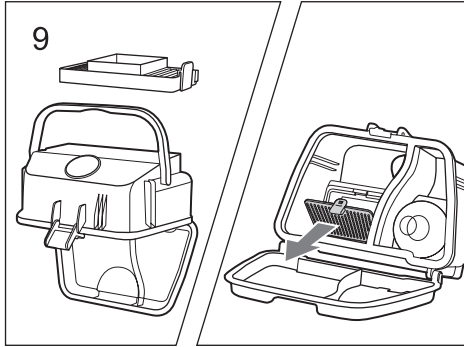


MANUAL INSTRUCTION

GB	MANUAL INSTRUCTION	5
DE	DIE BETRIEBSANWEISUNG	9
RUS	ИНСТРУКЦИЯ ПО ЭКСПЛУАТАЦИИ	13
KZ	ПАЙДАЛАНУШЫҒА НҰСҚАУ	17
BG	ИНСТРУКЦИЯ ЗА ЕКСПЛОАТАЦИЯ	21
HU	HASZNÁLATI ÚTMUTATÓ	25
SCG	UPUSTVO ZA UPOTREBU	29
PL	INSTRUKCJA OBSŁUGI	33
CZ	NÁVOD K POUŽITÍ	37
UA	ІНСТРУКЦІЯ З ЕКСПЛУАТАЦІЇ	41
BEL	ІНСТРУКЦЫЯ ПА ЭКСПЛУАТАЦЫІ	45
AR	تعلیمات ال استخدام	49







ПЫЛЕСОС

Уважаемый покупатель!

Благодарим вас за покупку техники компании VITEK.

Технология, дизайн, функциональность и соответствие стандартам качества гарантируют вам надежность и удобство в использовании пылесосом.

Пылесос снабжен фильтром HEPA (фильтр задерживает частицы пыли от 0,3 мкм и больше), который установлен в контейнере пылесборника. Фильтры HEPA эффективно задерживают такие частицы, как споры, пепел, пыльца, бактерии и микроскопические частички пыли. Это позволяет избежать раздражений органов дыхания у детей, а также у людей, страдающих аллергией, астмой, или особо чувствительных к аллергенам.

ОПИСАНИЕ

1. Турбощетка
2. Телескопическая удлинительная трубка
3. Ручка гибкого шланга
4. Наконечник гибкого шланга
5. Кнопки фиксации наконечника гибкого шланга
6. Крышка отсека пылесборника
7. Зашелка крышки
8. Держатель тканевого или бумажного пылесборника
9. Входной фильтр
10. Контейнер-пылесборник
11. Кнопка сматывания сетевого кабеля
12. Ручка для переноски
13. Клавиша фиксатор крышки отсека насадок
14. Регулятор мощности
15. Кнопка включения/выключения
16. Воздухозаборное отверстие
17. Выходной фильтр
18. Место «парковки» щетки

Описание контейнера для сбора пыли

19. Ручка контейнера-пылесборника
20. Фиксатор нижней крышки пылесборника
21. Нижняя крышка контейнера
22. Предварительный сетчатый фильтр
23. Основной HEPA-фильтр
24. Щелевая насадка
25. Насадка для чистки мебельной обивки
26. Малая щетка
27. Щетка для пола/ковровых покрытий
28. Тканевый пылесборник
29. Бумажный пылесборник

РУКОВОДСТВО ПОЛЬЗОВАТЕЛЯ

ВАЖНЫЕ ИНСТРУКЦИИ ПО МЕРАМ БЕЗОПАСНОСТИ

Внимательно прочитайте все инструкции перед использованием бытового пылесоса.

ПРЕДУПРЕЖДЕНИЕ

Для снижения риска возникновения пожара, поражения электрическим током или получения травм:

1. Не оставляйте пылесос без присмотра, когда он включен в сетевую розетку. Всегда вынимайте сетевую вилку из розетки, когда не пользуетесь пылесосом или перед его обслуживанием.
2. Для снижения риска удара электрическим током не используйте пылесос вне помещений или на мокрых поверхностях.
3. Не разрешайте детям использовать пылесос в качестве игрушки. Особое внимание проявляйте в том случае, если рядом с работающим прибором находятся дети либо лица с ограниченными возможностями.
4. Регулярно проверяйте сетевой кабель. При обнаружении дефектов в устройстве или сетевом кабеле не используйте устройство.
5. Для замены сетевого кабеля или ремонта прибора обращайтесь в авторизованный сервисный центр.
6. Используйте данное устройство только в бытовых целях и в соответствии с инструкцией по эксплуатации.
7. Не используйте сетевой кабель как ручку для переноски, не закрываете дверь, если сетевой кабель проходит через дверной проем, а также избегайте контакта сетевого кабеля с острыми краями или углами. Во время пользования запрещается переезжать пылесосом через сетевой кабель - вы можете его повредить. Держите сетевой кабель вдали от источников тепла.
8. Запрещается отключать устройство от сети выдергиванием сетевой вилки из розетки за кабель. При отключении устройства от сети следует держаться за сетевую вилку.
9. Не беритесь за сетевую вилку или за пылесос мокрыми руками.
10. Запрещается закрывать входные и выходные отверстия устройства какими-либо предметами. Запрещается включать устройство, если какое-либо из его отверстий заблокировано. Следите за тем, чтобы на фильтрах не скапливались пыль, пух, волосы и прочий мусор, препятствующий нормальному всасыванию воздуха.
11. Следите за тем, чтобы волосы, свободно висящие элементы одежды, пальцы или другие части тела не находились рядом с всасывающими отверстиями пылесоса.
12. Всегда сначала отключайте пылесос кнопкой включения/выключения и только потом отключайте его от сети.

13. Будьте особенно внимательны при уборке на лестничных площадках.
14. Запрещается использовать пылесос для сбора легковоспламеняющихся жидкостей, таких как бензин, растворители, а также запрещается использование пылесоса в местах хранения таких жидкостей.
15. Запрещается собирать с помощью пылесоса воду или другие жидкости, горящие или дымящиеся сигареты, спички, тлеющий пепел, а также тонкодисперсную пыль, например от штукатурки, бетона, муки или золы. Это может привести к серьезным повреждениям электромотора, а также учтите, что такие случаи не подпадают под действие гарантийных обязательств.
16. Не пользуйтесь пылесосом, если не установлены:
 - контейнер для сбора пыли и фильтры в контейнере;
 - тканевый или бумажный пылесборник.
17. Во время сматывания сетевого кабеля придерживайте его рукой, не допускайте, чтобы сетевая вилка ударялась о поверхность пола.

ХРАНИТЕ ИНСТРУКЦИЮ В ДОСТУПНОМ МЕСТЕ

МЕРЫ ПРЕДОСТОРОЖНОСТИ

Если во время уборки резко снизилась всасывающая мощность пылесоса, немедленно выключите пылесос и проверьте телескопическую трубку или гибкий шланг на предмет засорения. Выключите пылесос, затем отключите его от сети – устранив засор, и только потом продолжайте уборку.

- Не производите уборку пылесосом в непосредственной близости от сильно нагретых поверхностей, рядом с пепельницами, а также в местах хранения легковоспламеняющихся жидкостей.
- Вставляйте сетевую вилку в розетку только сухими руками.
- Перед началом уборки уберите с пола острые предметы, чтобы не допустить повреждения фильтров.
- При извлечении сетевой вилки из розетки всегда держитесь за вилку, не тяните за сетевой кабель.

СБОРКА ПЫЛЕСОСА

Полностью распакуйте пылесос и проверьте его на наличие повреждений. Любой заводской дефект или повреждение, возникшее в результате транспортировки, подпадают под действие гарантии фирмы VITEK. Перед включением убедитесь, что напряжение электрической сети соответствует рабочему напряжению пылесоса.

Всегда отключайте пылесос и вынимайте сетевую вилку из розетки во время замены щеток насадок, а также во время профилактики.

1. Подсоединение и снятие гибкого шланга (рис. 1)

Вставьте наконечник гибкого шланга (4) в воздухозаборное отверстие (16). Вставляйте шланг до щелчка, подтверждающего правильность подсоединения. Для снятия гибкого шланга нажмите на кнопки фиксации (5) и отсоедините шланг.

2. Подсоединение телескопической трубки и насадок

- Подсоедините телескопическую удлинительную трубку (2) к рукоятке гибкого шланга (3) (рис. 2). Выдвиньте нижнюю часть телескопической трубки на необходимую длину, предварительно нажав на кнопку фиксатора (рис. 3).
- Выберите необходимую насадку: турбощетку (1), щелевую насадку (24), насадку для чистки мебели обивки (25), малую щетку (26) или щетку для пола/ковров (27) и подсоедините ее к телескопической удлинительной трубке (рис. 4).

ИСПОЛЬЗОВАНИЕ ЩЕТОК-НАСАДОК

Турбощетка для пола/ковров (1)

Турбощетку (1) можно использовать для уборки полов, чистки ковров и ковровых покрытий с длинным и коротким ворсом, она идеально подходит для уборки шерсти животных с ковровых покрытий. Цилиндрическая щетка с жесткой щетиной вращается под действием потока воздуха, ее щетина эффективно «вычесывает» шерсть животных и «выметает» соринки из ворса ковровых покрытий.

Примечание: запрещается использовать турбощетку для чистки ковров с длинной бахромой и ворсом длиннее 15 мм, чтобы избежать повреждений ковра при вращении щетки. Не проводите турбощеткой по электрическим проводам, обязательно выключайте пылесос сразу по окончании уборки.

Щелевая насадка (24)

Эта насадка предназначена для чистки радиаторов, щелей, углов и между подушками диванов.

Насадка для чистки мебели обивки (25)

Насадка предназначена для чистки тканевых поверхностей мягкой мебели.

Малая щетка (26)

Щетка предназначена для сбора пыли с поверхности мебели, наличие ворса препятствует по-

вреждению полированной поверхности мебели. При использовании установите малую щетку (26) на насадку (25).

Примечание:

Для доступа к насадкам (24, 25, 26) нажмите клавишу (13).

Внимание:

Запрещается открывать крышку отсека пылесборника (6), при открытой крышке отсека насадок.

Использование тканевого или бумажного пылесборника (Рис. 7)

- Откройте крышку (6), нажав на защелку (7).
- На держатель пылесборника (8), установите тканевый (28) или бумажный пылесборник (29), предварительно нажав на защелку, установите держатель (8) в отсек пылесборника.
- Закройте крышку (6).

Извлечение бумажного или тканевого пылесборника

- Откройте крышку (6), выньте держатель (8) нажмите на фиксатор и выньте пылесборник.
- Бумажный пылесборник (29) одноразовый и подлежит утилизации при заполнении.
- Тканевый пылесборник (28) многоразовый, удалите пыль и мусор из него, сдвинув пластмассовый зажим, после этого установите зажим на место.

Щетка для пола/ковровых покрытий (27) (рис. 5-6)

Установите переключатель на щетке в необходимое положение (в зависимости от типа поверхности, на которой производится уборка).

ИНСТРУКЦИИ ПО ЭКСПЛУАТАЦИИ

Перед началом работы вытяните сетевой кабель на необходимую длину и вставьте сетевую вилку в розетку. Желтая отметка на сетевом кабеле предупреждает о максимальной длине кабеля.

Запрещается вытягивать сетевой кабель дальше красной отметки.

Внимание!

- **Всегда включайте пылесос только с установленным контейнером-пылесборником (10) и установленным в нем фильтром (23).**
- **При использовании тканевого (28) или бумажного пылесборника (29) убедитесь в его правильной установке.**

Примечание:

При неправильно установленном пылесборнике

(28, 29), крышка (6) не закроется, всегда проверяйте правильность установки пылесборников, прежде чем закрыть крышку (6).

1. Для включения пылесоса нажмите кнопку включения/выключения (15).
2. Во время работы вы можете регулировать мощность всасывания регулятором (14) или механическим регулятором, расположенным на ручке гибкого шланга (3).
3. По окончании уборки в помещении нажмите кнопку включения/выключения (15) и выньте сетевую вилку из розетки.
4. Для сматывания сетевого кабеля нажмите на кнопку сматывания (11) и придерживайте рукой сматывающийся шнур во избежание его захлестывания и повреждения.
5. В перерывах во время работы используйте место «парковки» щетки (18), при хранении в вертикальном положении используйте место «парковки» щетки на нижней части корпуса пылесоса.

ФУНКЦИЯ АВТОМАТИЧЕСКОГО ОТКЛЮЧЕНИЯ

Пылесос оснащен функцией автоматического отключения при перегреве электродвигателя.

- При перегреве электродвигателя, сработает автоматический термозащитный предохранитель и пылесос отключится.
- В этом случае немедленно выньте вилку сетевого шнура из розетки.
- Проверьте телескопическую трубку и гибкий шланг на предмет засорения - устраните засор.
- Дайте пылесосу охладиться в течение приблизительно 20-30 минут, прежде чем включить его снова.
- Подключите прибор к электрической сети, включите его, если прибор не включается, это может означать, что в пылесосе имеются повреждения. В этом случае необходимо обратиться в авторизованный сервисный центр для ремонта пылесоса.

ОБСЛУЖИВАНИЕ

1. Снятие контейнера-пылесборника (10) и удаление из него пыли и мусора (рис. 8)

- Выключите пылесос и отключите его от сети
- Нажмите на защелку (7) и откройте крышку (6).
- Выньте контейнер-пылесборник (10), взявшись за ручку (19).
- Откройте нижнюю крышку контейнера-пылесборника (21), потянув за фиксатор (20).
- Удалите из контейнера-пылесборника скопившуюся пыль и мусор.

Примечание:

Рекомендуется очищать контейнер-пылесборник после каждого использования пылесоса.

2. Разборка контейнера-пылесборника (рис. 9)

- Выключите пылесос и отключите его от сети, извлеките контейнер-пылесборник, удалите из него пыль и мусор закройте нижнюю крышку.
- Выньте HEPA-фильтр (23) из контейнера-пылесборника (10), предварительно нажав на защелку фиксатор HEPA-фильтра.

3. Чистка фильтров (рис. 10)

Следите за чистотой фильтров (22, 23), поскольку от этого зависит эффективность работы пылесоса; проводите чистку фильтров не менее трех, четырех раз в год, а при сильном засорении - чаще. Замена HEPA-фильтра осуществляется по мере необходимости.

- Выключите пылесос и отключите его от сети, извлеките контейнер (10), удалите из него пыль и мусор, извлеките из него фильтр (23).
- Очистите от пыли и мусора предварительный сетчатый фильтр (22) и основной HEPA-фильтр (23).

Примечание:

Для облегчения доступа к предварительному сетчатому фильтру (22) необходимо открыть нижнюю крышку (21) и снять пластиковую решетку, нажав на фиксатор (Рис. 9).

- Промойте HEPA-фильтр (23) под струей слегка теплой воды (рис. 11). Не используйте для промывки фильтра (23) посудомоечную машину.
- Просушите фильтр (23). Запрещается использовать для сушки фильтра фен (Рис. 11).
- Промывайте фильтр (22) не вынимая из контейнера-пылесборника (10).
- Промойте контейнер-пылесборник (10) и высушите его (рис. 12).

Сборка контейнера-пылесборника

- Вставьте основной HEPA-фильтр (23) в контейнер-пылесборник (10).
- Установите контейнер-пылесборник (10) на место, закройте крышку (6).

4. Снятие входного фильтра (9) (Рис. 13)

- Откройте крышку (6), нажав на защелку (7).
- Извлеките контейнер-пылесборник (10).
- Выньте пластмассовую рамку с входным фильтром (9) по направлению вверх.
- Выньте входной фильтр (9), промойте его теплой водой, тщательно просушите.

- Вставьте входной фильтр (9) в пластмассовую рамку и установите ее на место.
- Установите контейнер (10), тканевый (28) или бумажный пылесборник (29) и закройте крышку (6).

5. Снятие выходного фильтра (17) (рис. 14)

- Откройте крышку (6), нажав на защелку (7).
- Извлеките фильтр (17), промойте его под струей воды, просушите и установите на место.
- Закройте крышку (6).

6. Чистка турбощетки

Снимите турбощетку с телескопической трубки, удалите с цилиндрической щетки намотавшиеся на нее нити и волосы.

Откройте крышку с нижней стороны турбо-щетки и очистите крыльчатку (рис. 4).

7. Корпус пылесоса

- Протирайте корпус пылесоса влажной тканью.
- Не допускайте попадания жидкости внутрь корпуса пылесоса.
- Запрещается использовать для чистки поверхности пылесоса растворители или абразивные чистящие средства.

ТЕХНИЧЕСКИЕ ХАРАКТЕРИСТИКИ

Напряжение питания: 220 В ~ 50 Гц
Потребляемая мощность: 2200 Вт
Мощность всасывания: 450 Вт
Емкость пылесборника T-BOX system: 1,5 л
Матерчатый мешок 4 л + 3 бумажных мешка

Производитель оставляет за собой право изменять характеристики прибора без предварительного уведомления.

Срок службы прибора не менее 5-ти лет



Данное изделие соответствует всем требуемым европейским и российским стандартам безопасности и гигиены.

Производитель: АН-ДЕР ПРОДАКТС ГмБХ,
Австрия
Нойбаугюртель 38/7А, 1070 Вена, Австрия

GB

A production date of the item is indicated in the serial number on the technical data plate. A serial number is an eleven-unit number, with the first four figures indicating the production date. For example, serial number 0606xxxxxx means that the item was manufactured in June (the sixth month) 2006.

DE

Das Produktionsdatum ist in der Seriennummer auf dem Schild mit technischen Eigenschaften dargestellt. Die Seriennummer stellt eine elfstellige Zahl dar, die ersten vier Zahlen bedeuten dabei das Produktionsdatum. Zum Beispiel bedeutet die Seriennummer 0606xxxxxx, dass die Ware im Juni (der sechste Monat) 2006 hergestellt wurde.

RUS

Дата производства изделия указана в серийном номере на табличке с техническими данными. Серийный номер представляет собой одиннадцатизначное число, первые четыре цифры которого обозначают дату производства. Например, серийный номер 0606xxxxxx означает, что изделие было произведено в июне (шестой месяц) 2006 года.

KZ

Бұйымның шығарылған мерзімі техникалық деректері бар кестедегі сериялық нөмірде көрсетілген. Сериялық нөмір он бір саннан тұрады, оның бірінші төрт саны шығару мерзімін білдіреді. Мысалы, сериялық нөмір 0606xxxxxx болса, бұл бұйым 2006 жылдың маусым айында (алтыншы ай) жасалғанын білдіреді.

BG

Датата на производство на изделието е посочена в серийния номер на табличката с технически данни. Серийният номер е единадесетзначно число, първите четири цифри на което означават датата на производство. Например, серийният номер 0606xxxxxx означава, че изделието е било произведено през юни (шести месец) 2006 година.

HU

A termékgyártás dátuma szerepel a műszaki adatok táblázatában levő sorozatszámában. Sorozatszám ez a tizenegy jegyből álló szám, amelynek első négy jegye a gyártás dátumát jelent. Például, 0606xxxxxx sorozatszám azt jelent, hogy a terméket 2006. év júliusában (hatodik hónapjában) gyártották.

SCG

Datum proizvodnje proizvoda naveden u serijskom broju na tablici sa tehničkim podacima. Serijski broj je jedanaestoznačni broj, od kojeg prve četiri brojke označavaju datum proizvodnje. Na primer: serijski broj 0606xxxxxx označava da je proizvod bio napravljen u junu (šesti mesec) 2006. god.

PL

Data produkcji wyrobu zawarta w numerze seryjnym podana jest na tabliczce z danymi technicznymi. Numer seryjny składa się z liczby jedynastocyfrowej, w której pierwsze cyfry oznaczają datę produkcji. Na przykład, numer seryjny 0606xxxxxx oznacza, że wyrób został wyprodukowany w czerwcu (szósty miesiąc) 2006 roku.

CZ

Datum výroby spotřebiče je uveden v sériovém čísle na výrobním štítku s technickými údaji. Sériové číslo je jedenáctimístní číslo, z nichž první čtyři číslice znamenají datum výroby. Například sériové číslo 0606xxxxxx znamená, že spotřebič byl vyroben v červnu (šestý měsíc) roku 2006.

UA

Дата виробництва виробу вказана в серійному номері на табличці з технічними даними. Серійний номер представляє собою одинадцятизначне число, перші чотири цифри якого означають дату виробництва. Наприклад, серійний номер 0606xxxxxx означає, що виріб був виготовлений в червні (шостий місяць) 2006 року.

BEL

Дата вытворчасці вырабу паказана ў серыйным нумары на таблічце з тэхнічнымі дадзенымі. Серыйны нумар прадстаўляе сабою адзінаццацеае число, першыя чатыры лічбы якога абазначаюць дату вытворчасці. Напрыклад, серыйны нумар 0606xxxxxx азначае, што выраб быў зроблен ў чэрвені (шосты месяц) 2006 года.

AR

تاريخ الإنتاج مشار إليه في الرقم المتسلسل الموجود على لوحة الخصائص الفنية. إن الرقم المتسلسل عبارة عن أحد عشر رقماً وتشير أرقامه الأربعة الأولى إلى تاريخ الإنتاج مثلاً إذا كان الرقم المتسلسل 0606xxxxxx فمعنى ذلك أن تم إنتاج هذا المنتج في شهر يوليو عام 2006.

