



# SyncMaster 245T



## Установка драйвера



## Установка программы





Цвет и внешний вид изделия могут различаться в зависимости от модели, а характеристики изделия могут изменяться без предварительного уведомления с целью усовершенствования.

- Меры безопасности
- Введение
- Подключение
- Работа с программным обеспечением
- Настройка монитора
- Устранение неисправностей
- Спецификации
- Информация

## ○ Меры безопасности

Условные обозначения    Питание    Установка    Чистка и эксплуатация    Дополнительно

### ▣ Условные обозначения

**Пожалуйста, внимательно прочтите приведенные ниже инструкции по технике безопасности, специально направленные на предотвращение повреждения имущества и причинения вреда пользователям.**

### ! Внимание / Осторожно



Невыполнение указаний, обозначенных этим символом, может привести к телесным травмам и повреждениям оборудования.

### ! Условные обозначения



Запрещен



Важно прочесть и постоянно об этом помнить



Не разбирать



Отсоединить штепсель от розетки



Не трогать



Заземление, предупреждающее электрический шок

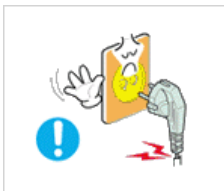
Условные обозначения    Питание    Установка    Чистка и эксплуатация    Дополнительно

### ▣ Питание

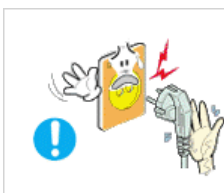


Если не используется в течение длительного времени, установите Ваш компьютер в режиме экономии электропитания.  
Если используется хранитель экрана, приведите его в активное состояние.

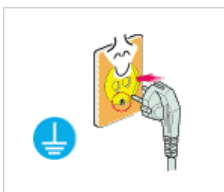
Приведенные здесь изображения предназначены только для справки и могут быть неприменимы во всех случаях (или странах).



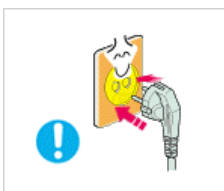
- ❗ Не используйте поврежденный или плохо закрепленный штепсель.
  - ▶ Это может вызвать электрический шок или загорание.



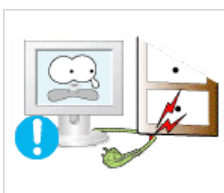
- ❗ Не тяните штепсель из розетки за шнур и не трогайте его влажными руками.
  - ▶ Это может вызвать электрический шок или загорание.



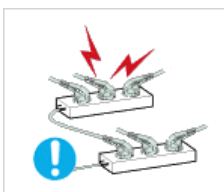
- ❗ Используйте только заземленные по правилам штепсель и розетку.
  - ▶ Неправильное заземление может вызвать электрический шок или повреждение оборудования. (Только для оборудования класса I.)



- ❗ Надежно, без слабины, вставьте вилку питания.
  - ▶ Неустойчивое соединение может послужить причиной возгорания.



- ❗ Не допускайте излишнего изгибания шнура со штепселем и не помещайте на них тяжелые предметы, что может вызвать повреждение.
  - ▶ Это может вызвать электрический шок или загорание.



- ❗ Не подсоединяйте слишком много удлинителей и штепселей в одну розетку.
  - ▶ Это может вызвать загорание.



- ❗ Не отсоединяйте кабель питания во время использования монитора.
  - ▶ При отсоединении может возникнуть бросок напряжения, в результате которого возможно повреждение монитора.



- ❗ Не используйте кабель питания, если вилка или разъем загрязнены.
  - ▶ В случае попадания пыли в вилку или разъем протрите их мягкой тканью.
  - ▶ Использование кабеля питания с пыльной вилкой или разъемом может привести к возгоранию или поражению электрическим током.

- ❗ Чтобы отключить устройство от электросети, следует извлечь вилку кабеля питания из розетки электропитания. Кабель питания при этом освободится для выполнения дальнейших действий.



- ▶ Это может вызвать электрический шок или загорание.

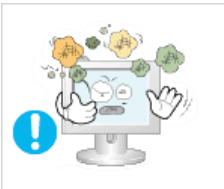
Условные обозначения    Питание    Установка    Чистка и эксплуатация    Дополнительно

## ▣ Установка



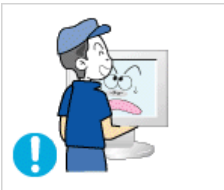
Перед установкой монитора в помещениях с повышенной концентрацией пыли, чрезмерно высокой или низкой температурой, повышенной влажностью или в помещениях, предназначенных для работы с химическими реактивами, где изделие будет эксплуатироваться круглосуточно на вокзалах, в аэропортах, и т. п.

Невыполнение этого условия может привести к серьезному повреждению монитора.



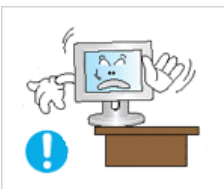
- ▣ Устанавливайте монитор в сухом и непыльном месте.

- ▶ В противном случае это может привести к короткому замыканию или загоранию внутри монитора.



- ▣ Передвигая монитор, не уроните его.

- ▶ Это может привести к его повреждению или к телесным травмам.



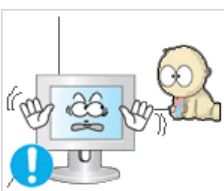
- ▣ Установите основание монитора на стенд или на полку так, чтобы край основания не выступал за границы.

- ▶ Падение изделия может повредить его или нанести травму.



- ▣ Не устанавливайте изделие на неустойчивую поверхность или на поверхность с недостаточной площадью.

- ▶ Устанавливайте изделие на ровную, устойчивую поверхность, иначе изделие может упасть и причинить вред человеку, находящемуся поблизости, особенно детям.

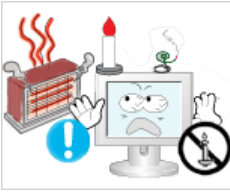


- ▣ Не устанавливайте изделие на полу.

- ▶ В этом случае о него можно споткнуться, в особенности это относится к детям.

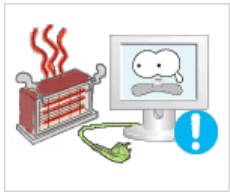
- ▣ ВО ИЗБЕЖАНИЕ ВОЗГОРАНИЯ НИКОГДА НЕ РАСПОЛАГАЙТЕ СВЕЧИ ИЛИ ДРУГИЕ ИСТОЧНИКИ ОТКРЫТОГО ОГНЯ РЯДОМ С ДАННЫМ ИЗДЕЛИЕМ.

- ▶ В противном случае это может привести к возгоранию.



❗ Не устанавливайте нагревательные приборы рядом со шнуром питания.

- ▶ Расплавившееся покрытие шнура может привести к поражению электрическим током или возгоранию.



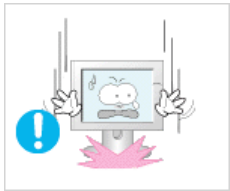
❗ Не устанавливайте изделие в места с плохой вентиляцией, например, в книжные полки, в стенной шкаф и т.д.

- ▶ Любое повышение внутренней температуры изделия может привести к возгоранию.



❗ Опускайте монитор на предназначенное место с осторожностью.

- ▶ Его можно повредить или сломать.



❗ Не ставьте монитор экраном вниз.

- ▶ Его поверхность может быть повреждена.



❗ Монтаж кронштейна для крепления на стене должен выполняться квалифицированным персоналом.

- ▶ В противном случае можно получить травму. Обязательно используйте инструменты для установки, указанные в руководстве пользователя.



❗ При установке необходимо оставить зазор между изделием и стеной (более 10 см/4 дюйма), чтобы не препятствовать вентиляции.

- ▶ Недостаточная вентиляция может привести к увеличению внутренней температуры изделия, что, в свою очередь, может привести к сокращению сроков эксплуатации компонентов и снижению качества работы изделия.



❗ Храните пластиковую упаковку (пакет) в недоступном для детей месте.

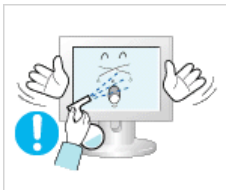
- ▶ Игра детей с пластиковой упаковкой (пакетом) может стать причиной удушья.



## Чистка и эксплуатация



чищайте корпус монитора или поверхность его экрана слегка влажной мягкой тканью.



- ❑ Не опрыскивайте монитор мощным средством.
  - ▶ Это может вызвать повреждения, электрический шок или загорание.



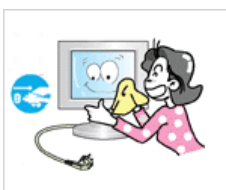
- ❑ Пропитайте рекомендованным моющим средством мягкую ткань.



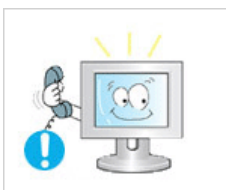
- ❑ Если соединительный шнур между штепселем и розеткой ржавый или грязный, почистите его как следует сухой тканью.
  - ▶ Грязный соединительный шнур может вызвать электрический шок или загорание.



- ❑ Перед чисткой изделия убедитесь, что шнур питания отключен.
  - ▶ В противном случае это может привести к поражению электрическим током или возгоранию.



- ❑ Отключите шнур питания от сетевой розетки и протрите изделия мягкой, сухой тканью.
  - ▶ Не используйте химические средства, например, парафин, бензин, спирт, растворители, инсектициды, освежитель воздуха, смазку или моющие средства.



- ❑ Для ежегодной внутренней очистки устройства обращайтесь в [сервисный центр](#) или в центр по обслуживанию заказчиков.
  - ▶ Поддерживайте чистоту внутри устройства. Накопление пыли внутри устройства в течение длительного времени может привести к неисправности или возгоранию.

## Дополнительно

- ❑ Не снимайте крышку (или заднюю крышку).



- ▶ Это может вызвать электрический шок или загорание. Обслуживание должно проводиться квалифицированным техническим персоналом.



- ▶ Если монитор не работает нормально - в особенности, если из него идут необычные звуки или запахи - немедленно отключите его от сети и обратитесь к авторизованному дилеру или [в центр технического обслуживания](#).
- ▶ Это может вызвать электрический шок или загорание.



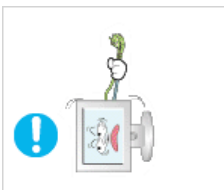
- ▶ Устанавливайте изделие так, чтобы избежать воздействия на него масла, дыма или повышенной влажности; не устанавливайте изделие в транспортном средстве.
- ▶ Это может привести к возникновению неисправности, поражению электрическим током или пожару. В особенности избегайте использовать монитор вблизи воды или на открытом воздухе, где на него может попасть дождь или снег.



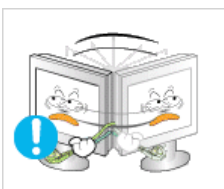
- ▶ В случае падения монитора или повреждения корпуса выключите его и выньте вилку из розетки. Затем свяжитесь с [центром обслуживания](#).
- ▶ В противном случае возможно возникновение неисправности, поражение электрическим током или пожар.



- ▶ Выключайте питание монитора во время грозы или когда он не используется в течение продолжительного периода времени..
- ▶ В противном случае возможно возникновение неисправности, поражение электрическим током или пожар.



- ▶ Не пытайтесь подвинуть монитор, потянув только за провод или сигнальный кабель.
- ▶ Это может вызвать поломку, электрический шок или загорание из-за повреждения кабеля.

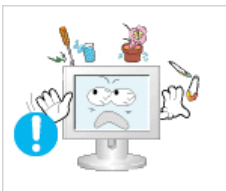


- ▶ Не старайтесь подвинуть монитор влево или вправо, дергая за шнур или сигнальный кабель.
- ▶ Это может вызвать поломку, электрический шок или загорание из-за повреждения кабеля.



- ▶ Не закрывайте вентиляционные отверстия на корпусе монитора.
- ▶ Плохая вентиляция может вызвать повреждение или загорание.

- ▶ Не помещайте на монитор емкости с водой, химические реактивы или мелкие металлические предметы.



- ▶ Это может привести к возникновению неисправности, поражению электрическим током или пожару. В случае попадания внутрь монитора посторонних веществ выньте вилку шнура питания из розетки и свяжитесь с [центром обслуживания](#).



- ▶ Держите изделие вдалеке от воспламеняющихся аэрозолей или веществ.
- ▶ Это может привести к взрыву или загоранию..



- ▶ Никогда не вставляйте металлические предметы в отверстия на мониторе.
- ▶ Это может вызвать электрический шок, загорание или травму.



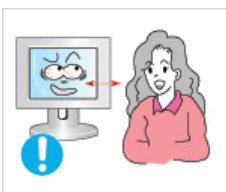
- ▶ Не вставляйте металлические предметы, такие как куски проволоки или шурупы или воспламеняющиеся объекты, как например бумагу или спички в вентиляционное отверстие, разъем для наушников или порты AV.
- ▶ Это может привести к поражению электрическим током или возгоранию. Если в изделие попала вода или иное вещество, выключите его, отсоедините кабель питания от розетки и обратитесь в [сервисный центр](#).



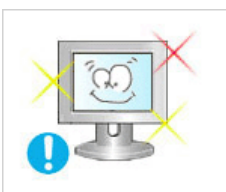
- ▶ При отображении неподвижной картинке в течение продолжительного периода времени могут появляться остаточные изображения или нерезкость.
- ▶ Если Вы не собираетесь использовать монитор в течение длительного времени, переключите его в режим энергосбережения или активизируйте хранитель экрана, отображающий подвижное изображение.



- ▶ Настройте разрешение и частоту согласно уровням, соответствующим данной модели.
  - ▶ Неправильная установка уровней разрешения и частоты может привести к повреждению глаз.
- 24 дюймов (61 см) - 1920 X 1200



- ▶ Продолжительный просмотр монитора под острым углом может вызвать проблемы со зрением.



- ▶ Чтобы снизить нагрузку на глаза во время работы у монитора, делайте пятиминутный перерыв через каждый час.

- ▶ Не устанавливайте изделие на неустойчивую, неровную поверхность или в место, подверженное вибрации.

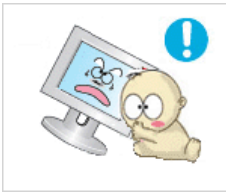




- ▶ Падение изделия может повредить его или нанести травму. Эксплуатация изделия в месте, подверженном вибрации может сократить срок его службы или привести к воспламенению.



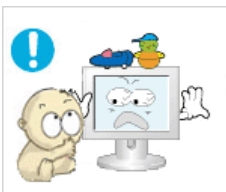
- ▶ При перемещении монитора на другое место переведите выключатель питания в состояние и отсоедините шнур питания. Перед перемещением монитора обязательно отсоедините все кабели, включая антенный кабель и соединительные кабели других устройств.
- ▶ Невыполнение этого требования может привести к повреждению кабелей, возгоранию или поражению электрическим током.



- ▶ Установите изделие так, чтобы уберечь его от детей (дети могут повредить изделие, забираясь на него).
- ▶ Падение изделия может привести к травмам или даже гибели.



- ▶ Если изделие не используется в течение продолжительного времени, храните его отключенным от питания.
- ▶ В противном случае это может привести к выделению тепла из-за скопившейся грязи или повреждению изоляции, что в свою очередь может привести к поражению электрическим током.

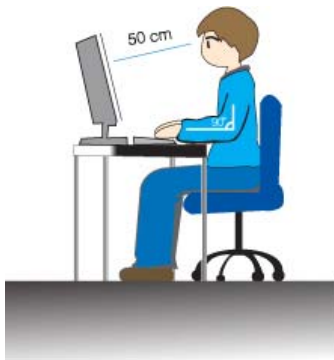


- ▶ Не кладите на изделие любимые предметы детей (или предметы, могущие вызвать их интерес).
- ▶ Дети могут попытаться забраться на изделия, чтобы взять их. Изделие может упасть, вызвав травму или даже гибель.



- ▶ Во время подъема или переноски монитора не переворачивайте монитор, удерживая его только за подставку.
- ▶ В этом случае монитор может упасть, что приведет к повреждению и травмам.

## ▶ Удобное положение тела при использовании монитора



- ▶ Пользуясь монитором, старайтесь сохранять удобную позу.
  - Держите спину прямо.
  - Расстояние между экраном монитора и глазами должно составлять 45 ~ 50 см. На экран следует смотреть слегка сверху вниз, а монитор должен находиться прямо перед вами.
  - Отклоните монитор назад на 10 ~ 20 градусов. Отрегулируйте высоту монитора так, чтобы его верхний край находился немного ниже уровня глаз.
  - Отрегулируйте угол наклона монитора так, чтобы экран не отражал источников света.
  - Руки от плеч до локтей должны быть опущены вдоль тела. Тыльная сторона ладони должна находиться на одной линии с предплечьем.

- Руки должны быть согнутыми в локтях под прямым углом.
- Ноги должны быть согнуты в коленях на угол более 90 градусов. Ступни ног не должны отрываться от пола. Кисти рук должны находиться ниже уровня сердца.

## ИНФОРМАЦИЯ ОБ ИЗДЕЛИИ (Предохранение от эффекта остаточного изображения)

В LCD-мониторах и телевизорах может наблюдаться эффект остаточного изображения при переключении с одного изображения на другое, в особенности после отображения неподвижной картинке в течение длительного времени.

Данная инструкция описывает правильное использование изделий с LCD-дисплеями с целью защиты их от возникновения остаточных изображений.

### ● **Гарантия**

Гарантия не распространяется на повреждения дисплея, вызванные длительным отображением неподвижного изображения.

Гарантия не распространяется на повреждения, связанные с выгоранием экрана.

### ● **Что такое <остаточное изображение>?**

При нормальной эксплуатации LCD-панелей эффект остаточного изображения на пикселях не возникает. Однако в случае, если одно и то же изображение остается на дисплее в течение длительного времени, между двумя электродами, образующими жидкий кристалл, накапливается небольшая разность электрических зарядов. Это может приводить к ухудшению характеристик жидких кристаллов в некоторых областях дисплея. Поэтому при переключении на другое изображение предыдущее изображение сохраняется. Эффекту остаточного изображения подвержены все дисплеи, включая жидкокристаллические. Это не является дефектом изделия.

Для предохранения вашего LCD-дисплея от возникновения остаточных изображений следуйте приведенным ниже инструкциям.

### ● **Выключение питания, заставка или режим энергосбережения.**

Пример)

- При отображении на экране неподвижной картинке выключайте питание.
  - После 20 часов использования выключайте питание на 4 часа.
  - После 12 часов использования выключайте питание на 2 часа.
- По возможности используйте заставку (скринсейвер).
  - В качестве заставки рекомендуется одноцветное или подвижное изображение.
- Настройте автоматическое отключение питания монитора с помощью схемы управления питанием в меню свойств дисплея компьютера.

### ● **Рекомендации для конкретных областей применения**

Пример) Аэропорты, транзитные станции, биржи, банки и системы управления

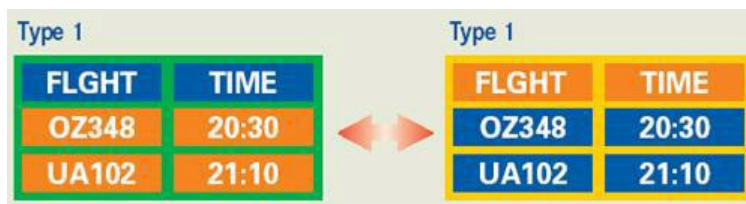
Мы рекомендуем использовать следующие установки параметров программы управления дисплеем:

### ● **Отображение информации с логотипом или циклическое воспроизведение подвижного изображения.**

Пример) Цикл: отображение в течение 1 часа информации, сопровождаемой отображением логотипа или подвижным изображением в течение одной минуты.

### ● **Периодически изменяйте настройки цвета (используйте два различных цвета).**

Пример) Циклически меняйте настройки цвета с использованием двух различных цветом каждые 30 минут.



Избегайте использования сочетаний символов и цветов фона с большой разностью яркости.

Избегайте использования серого цвета, который легко вызывает возникновение остаточного изображения.

- Избегайте: Использования цветов с большой разностью яркости (черно/белого и серого).

Пример)



- Рекомендуется: Яркие цвета с небольшой разностью яркости
- Изменяйте цвет символов и фона каждые 30 минут.

Пример)



- Каждые 30 минут выполняйте подвижную замену символов.

Пример)



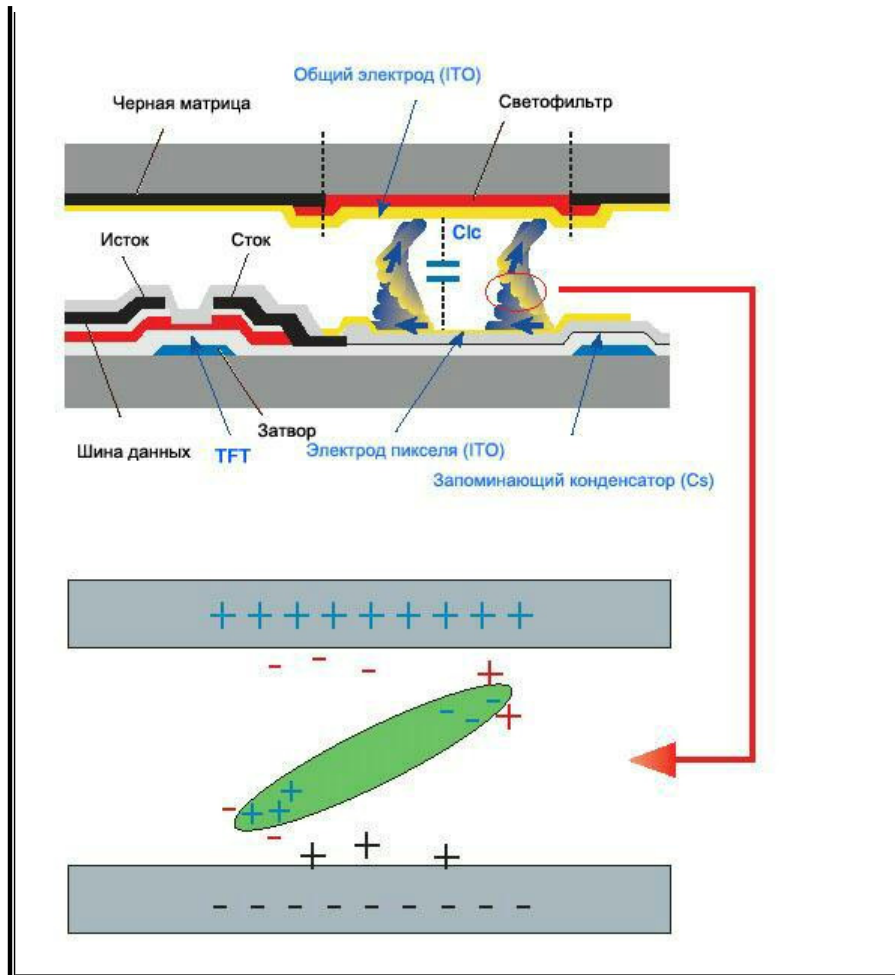
- Лучшим способом защиты монитора от возникновения остаточных изображений является использование заставки (скринсейвера) в то время, когда монитор не используется.

Остаточные изображения могут не возникать при использовании LCD-панели в нормальных условиях.

Под нормальными условиями понимается постоянное изменение характера отображаемой картинки. Когда на LCD-панели в течение долгого времени (более 12 часов) отображается фиксированная картинка, может возникнуть небольшая разность потенциалов между электродами, образующими жидкий кристалл пикселя. Со временем разность потенциалов между электродами возрастает, что приводит к ухудшению характеристик жидкого кристалла. В этом случае при изменении отображаемой картинки может просматриваться предыдущее изображение.

Чтобы избежать этого, необходимо снизить накапливаемое напряжение.





- Данный LCD-монитор соответствует требованиям к количеству нерабочих пикселей ISO13406-2 Pixel fault Class II.



Цвет и внешний вид изделия могут различаться в зависимости от модели, а характеристики изделия могут изменяться без предварительного уведомления с целью усовершенствования.

- Меры безопасности
- Введение
- Подключение
- Работа с программным обеспечением
- Настройка монитора
- Устранение неисправностей
- Спецификации
- Информация

## ○ Введение

Содержимое упаковки    Ваш монитор

### ▣ Содержимое упаковки

Пожалуйста, проверьте, все ли нижеперечисленные части находятся в упаковке вместе с монитором.  
Если чего-то не хватает, [свяжитесь с Вашим дилером](#).  
При необходимости покупки дополнительных компонентов [обратитесь к местному дилеру компании](#).

#### ▶ Распаковка

##### ▶ После установки подставки



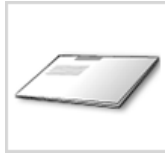
Монитор

##### ▶ После складчатости поддержка



Монитор и Подвижная подставка

#### ▶ Руководство



Краткая инструкция по установке



Гарантийный талон (выдается не во всех регионах)



Установочный компакт-диск с руководством пользователя, драйвером монитора и программным обеспечением Natural Color, AutoRotation

▶ Кабель



Кабель электропитания



Сигнальный Кабель



Кабель USB

▶ Другие



Ткань для чистки

※Применяется только для черных и глянцевых моделей.

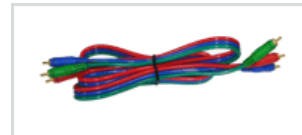
▶ продается отдельно



Кабель S-Video



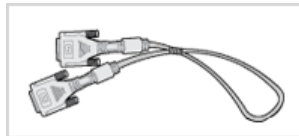
Кабель видео



Компонентный кабель



Кабель HDMI



Кабель DVI-D

▶ Упаковка громкоговорителя(Опция)



Громкоговоритель



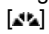


Кабель RCA-стерео

## ▶ Ваш монитор

### ▶ Вид спереди



- 1** Кнопка MPA Чтобы включить/выключить функцию MPA, нажмите кнопку MPA. Эта функция используется для воспроизведения видео. При этом улучшается качество изображения.
- 2** Кнопка MENU  Открывает экранное меню. Используется также для выхода из экранного меню или возврата к предыдущему меню.
- 3,4** Кнопка настройки  Позволяют выделять и выбирать разделы меню.
- 3** PC/DVI(PC) : Кнопка MagicBright™ 

MagicBright™ - это новая функция, обеспечивающая оптимальную среду для просмотра в зависимости от содержания просматриваемого изображения. На данный момент доступны 7 различных режима : Польз., Текст, Интернет, Игра, Спорт и Кино, Автоконтраст. Каждый режим имеет свои предустановленные значения яркости. Можно легко выбрать одну из 7 настроек, просто нажимая кнопку "MagicBright™".

  - 1) Польз.  
Хотя эти значения были тщательно подобраны нашими инженерами, они, однако, могут оказаться некомфортными для некоторых пользователей, так как это зависит от индивидуальных особенностей зрения. В этом случае отрегулируйте яркость (Brightness) и контрастность (Contrast) с помощью экранного меню.
  - 2) Текст  
Для работы с документацией или других работ, связанных с чтением большого объема текста.
  - 3) Интернет  
Для работы с изображениями смешанного характера, например, текстом и графикой одновременно.
  - 4) Игра  
Для просмотра видеофильмов, например, в формате DVD или VCD.
  - 5) Спорт  
Для просмотра движущихся изображений, например, спортивных программ.
  - 6) Кино



Для просмотра видеофильмов, например, в формате DVD или Video CD.

#### 7) Автоконтраст

Функция Автоконтраст предназначена для автоматического обнаружения распределения уровней входного сигнала и настройки оптимальной контрастности.

>> Для просмотра анимационного клипа нажмите [здесь](#).

AV /S-  
Video /Компонент. /  
HDMI : Кнопка  
Режим

В мониторе имеется четыре режима автоматической настройки изображения ("Динам.", "Стандартн.", "Кино" и "Польз.", которые предварительно установлены на заводе-изготовителе. Можно активировать "Динам.", "Стандартн.", "Кино" или "Польз." режим. Можно выбрать режим "Польз.", который автоматически возобновляет выбранные Вами параметры изображения.

##### 1) Динам.

Выберите данный режим для просмотра более четкого изображения, чем при "стандартном" режиме.

##### 2) Стандартн.

Выберите данный режим, если Вы работаете в ярком помещении. Он также обеспечивает четкое изображение.

##### 3) Кино

Выберите данный режим, если Вы работаете в темном помещении. Так Вы сэкономите электроэнергию и уменьшите утомляемость глаз.

##### 4) Польз.

Выберите данный режим, если Вы хотите настроить изображение в соответствии со своими предпочтениями.

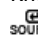
>> Для просмотра анимационного клипа нажмите [здесь](#).

#### 4 Кнопка Яркость [☉]

При условии, что на экране не отображается экранное меню, нажатие этой кнопки позволяет регулировать яркость.

>> Для просмотра анимационного клипа нажмите [здесь](#).

#### 5 Кнопка Ввод [

 /  
Кнопка SOURCE

Используется для выбора экранного меню . /

При нажатии кнопки 'SOURCE' ("Источник") при выключенном экранном меню происходит переключение входного источника (с аналогового на цифровой или обратно). (При нажатии кнопки выбора источника для изменения режима входа в левом верхнем углу экрана появляется сообщение, отображающее текущий режим входного сигнала - PC, DVI, AV, S-Video или Компонент. .)

※ Источник можно изменить только для внешних устройств, которые в данный момент подсоединены к монитору

>> Для просмотра анимационного клипа нажмите [здесь](#).

#### 6 Кнопка AUTO

( Функция доступна только в режиме PC )

При нажатии кнопки 'AUTO' появляется экран автоматической регулировки, как показано на экране анимационного клипа в центре. Автоматическая адаптация к сигналу, поступающему от компьютера. Автоматически настраивает значения точной регулировки, грубой регулировки и позиции.

>> Для просмотра анимационного клипа нажмите [здесь](#).

#### 7 Кнопка PIP

( Функция доступна только в режиме PC или DVI(PC) )

В режиме PC или DVI, включает экраны с видео в режиме (картинка в картинке) (PIP). В режиме "PC" и "DVI" (ПК) можно просматривать изображение на экране PIP, используя источник входного сигнала "AV", "S-Video" или "Компонент."

#### 8 Кнопка питания [⏻]

Включает и выключает монитор.

Индикатор режима  
питания

Отображает общее состояние питания системы. Дополнительную информацию см. в разделе [Экономия энергии](#).

※ Раздел Система экономии потребляемой электроэнергии Экономайзер содержит дальнейшую информацию, касающуюся функций режима экономии электропитания. В целях экономии электроэнергии выключайте монитор, когда он не в работе или когда Вы оставляете его на долгое время.



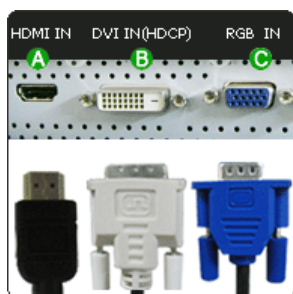
※ Конфигурация задней панели монитора может различаться в разных моделях.

### 1 POWER S/W / POWER



- A** POWER S/W  
: Включает и выключает монитор.
- B** POWER  
: Подключите силовой шнур монитора к сетевому разъему на задней панели монитора.

### 2 HDMI IN / DVI IN(HDCP) / RGB IN



- A** HDMI IN  
: С помощью кабеля HDMI подключите разъем HDMI IN, расположенный на задней панели монитора, к разъему HDMI цифрового устройства вывода.
- B** DVI IN(HDCP)  
: Подключите кабель DVI к порту DVI IN(HDCP) на задней панели монитора.
- C** RGB IN  
: Подключите кабель сигнала к 15-контактному разъему RGB IN на задней панели монитора.

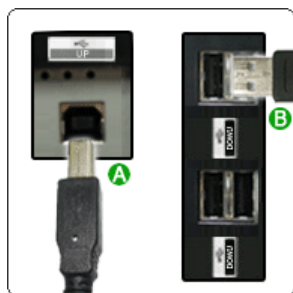
### 3 VIDEO IN / S-VIDEO IN / AUDIO POWER / AUDIO OUT



- A** VIDEO IN  
: Входной разъем (Видео) для подключения внешнего устройства
- B** S-VIDEO IN  
: Входной разъем (S-video) для подключения внешнего устройства
- C** AUDIO POWER (DC 12V $\overline{\text{---}}$ )  
: Подсоедините шнур питания, подключенный к громкоговорителю, к разъему AUDIO POWER на мониторе.
- D** AUDIO OUT  
: При подключении внешнего устройства к монитору с помощью кабеля HDMI необходимо соединить разъем AUDIO OUT монитора с разъемом SPK (желтовато-зеленый индикатор - входной звуковой разъем)

соответствующего громкоговорителя, используя стереокабель для прослушивания музыки с экрана HDMI.

#### 4 USB Соединительный разъем



- A** UP (Восходящий порт USB)  
: Используя USB cable (USB кабель), подсоедините порт USB UP монитора к USB порту компьютера.
- B** DOWN (Нисходящий порт USB)  
: С помощью USB cable (USB кабеля) подключите устройство USB к порту USB DOWN монитора.

✘ Для использования порта USB DOWN (выходной порт) необходимо подключить порт USB UP (входной кабель) к компьютеру.  
Для подсоединения порта USB UP монитора к порту USB компьютера используйте USB-кабель, поставляемый с монитором.

#### 5 COMPONENT IN



- Подключите разъем VIDEO OUT проигрывателя DVD-дисков/ приставки DTV к входным разъемам Y, Pb,Pr, используя компонентный видео кабель (Y, Pb,Pr).

#### 6 Kensington Lock



- Kensington lock - это устройство для жесткого крепления системы при использовании ее в общественных местах. (Устройство крепления приобретается отдельно.)  
✘ Чтобы получить дополнительную информацию об использовании защитного устройства, обращайтесь к торговому представителю.

#### 7 Фиксатор подставки



- Чтобы поднять или опустить монитор, извлеките фиксирующий штифт подставки.

✘ Пойдите на [Подключение Вашего Монитора](#) за дальнейшей информацией, касающейся подключения кабеля.

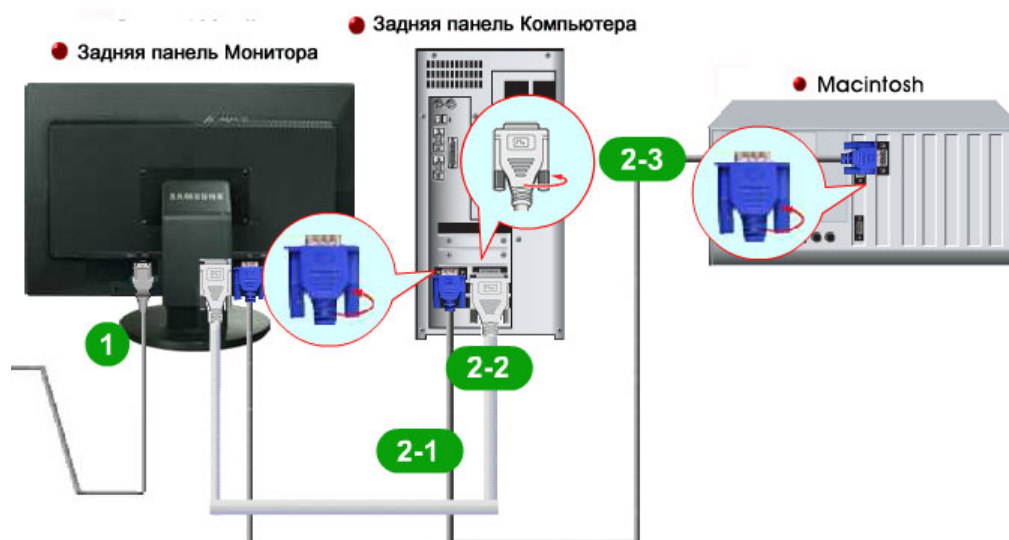
Цвет и внешний вид изделия могут различаться в зависимости от модели, а характеристики изделия могут изменяться без предварительного уведомления с целью усовершенствования.

- |                      |                             |                |                                     |
|----------------------|-----------------------------|----------------|-------------------------------------|
| ■ Меры безопасности  | ■ Введение                  | ■ Подключение  | ■ Работа с программным обеспечением |
| ■ Настройка монитора | ■ Устранение неисправностей | ■ Спецификации | ■ Информация                        |

## ○ Подключение

Подсоединение кабелей    Использование электронного пера

### ▶ Подсоединение кабелей



- 1 Подключите кабель питания к порту POWER на задней панели монитора. Включите шнур в ближайшую розетку.
- 2 Используйте соединение, подходящее для компьютера.
  - 2-1 Использование соединителя RGB (аналогового) на видеоплате. Подключите кабель сигнала к 15-контактному разъему RGB IN на задней панели монитора.




- 2-2 Использование соединителя DVI (цифрового) на видеоплате. Подключите кабель DVI к порту DVI IN(HDCP) на задней панели монитора.



- 2-3 Подключите монитор к компьютеру Macintosh, - используя соединительный кабель с разъемом RGB IN.

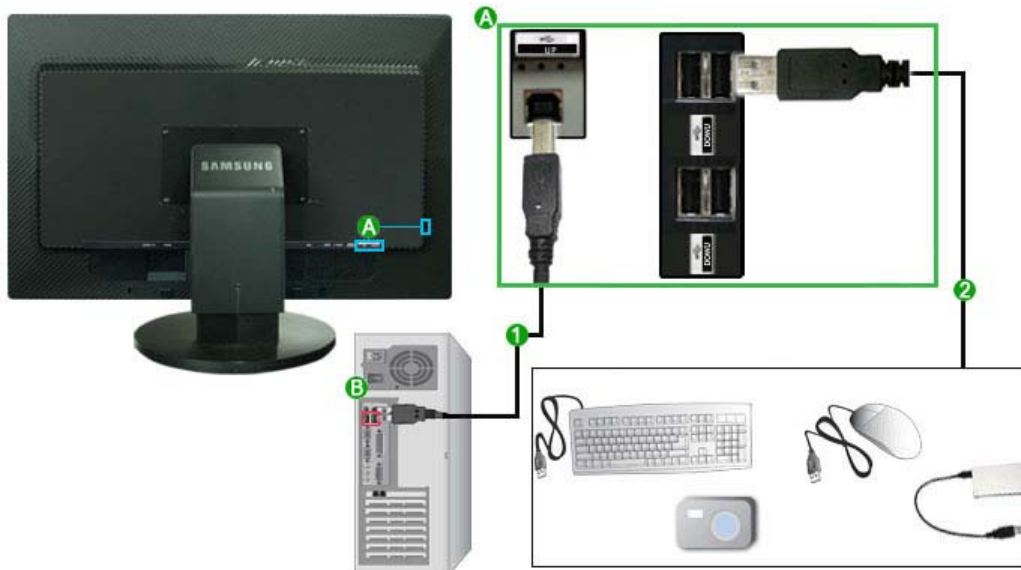
※ Если монитор подсоединен к компьютеру, можно их включить и приступить к работе.

### ▶ Подсоединение USB

※ Можно использовать устройства USB, например мышь, клавиатуру, карту Memory Stick или внешний жесткий диск, подключив их к  DOWN монитора, не подключая к компьютеру.

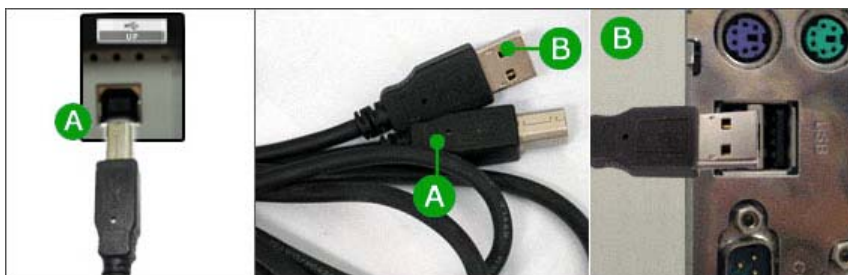
🔌 USB port (USB-порт) монитора поддерживает интерфейс High-Speed Certified USB 2,0.

	Высокая скорость	Полная скорость	Низкая скорость
Скорость передачи данных	480 Мбит/с	12 Мбит/с	1,5 Мбит/с
Потребляемая мощность	2,5 Вт (макс., на порт)	2,5 Вт (макс., на порт)	2,5 Вт (макс., на порт)



1 Используя USB cable (USB кабель), подсоедините порт 🔌 UP монитора к USB порту компьютера.

- ✘ Для использования порта 🔌 DOWN необходимо подключить порт UP (входной кабель ) к компьютеру.
- ✘ Для подсоединения порта 🔌 UP монитора к порту USB компьютера используйте USB-кабель, поставляемый с монитором.



2 С помощью USB cable (USB кабеля) подключите устройство USB к порту 🔌 DOWN монитора.

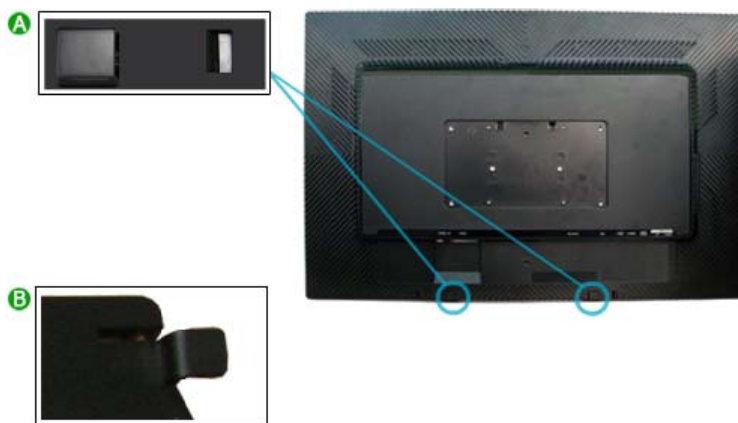
3 Рабочая процедура не отличается от процедуры работы с внешним устройством, когда оно подключено к компьютеру.

- Можно подключить и использовать клавиатуру и мышь.
- Можно воспроизводить файлы с устройства хранения данных.  
(Примеры устройств хранения данных: MP3-проигрыватель, цифровой фотоаппарат и др.).
- Можно воспроизводить, перемещать, копировать и удалять файлы на запоминающем устройстве.  
(Примеры запоминающих устройств: внешняя память, карта памяти, устройство считывания памяти, MP3 проигрыватель с жестким диском и др.).
- Можно использовать и другие устройства USB, которые можно подключить к компьютеру.

- ✘ При подключении устройства к порту 🔌 DOWN монитора используйте соответствующий кабель.  
(Информацию о приобретении кабеля и внешних устройств можно получить в центре обслуживания компании - изготовителя соответствующего изделия).
- ✘ Компания не несет ответственности за проблемы или повреждения внешних

- устройств, возникающие по причине использования неразрешенного кабеля.
- ✘ Некоторые устройства не поддерживают стандарт USB, поэтому возможны сбои в работе устройства.
- ✘ Если устройство не функционирует корректно даже при подключении к компьютеру, обратитесь в центр обслуживания устройства/компьютера.

## ▶ Подключение громкоговорителя





- ✘ При подключении громкоговорителя следите за тем, чтобы были совмещены канавки на мониторе и громкоговорителе (A).
- Настройте положения до щелчка. Если громкоговоритель подключен правильно, будет слышен щелчок. Если при подключении не слышен щелчок, возможно, поврежден держатель.
- ✘ Если его необходимо отсоединить, потяните слегка (B) и нажмите вправо.



### 1 MIC / SPK

- A Подсоедините красный кабель из комплекта кабелей, прилагаемых при покупке громкоговорителя, к выходному аудиоразъему на задней панели компьютера. Подсоедините другой конец кабеля к красному разъему на задней панели

громкоговорителя.

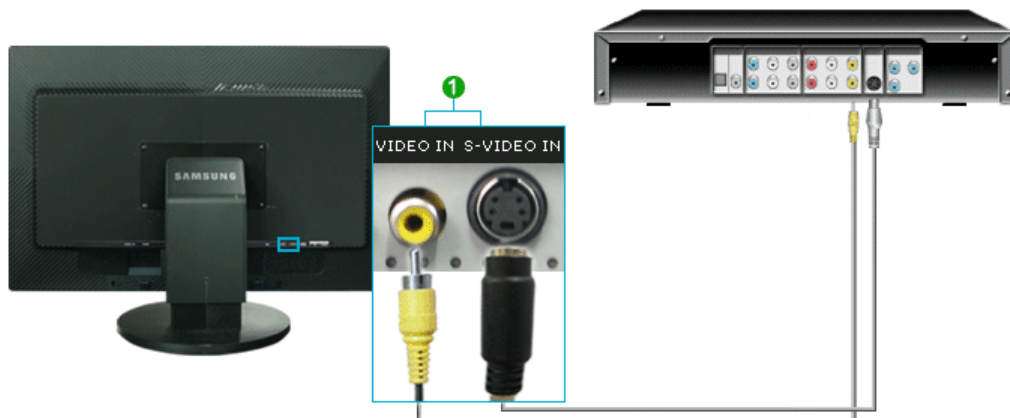
- B** Подсоедините светло-зеленый кабель из комплекта кабелей, прилагаемых при покупке громкоговорителя, к выходному аудиоразъему на задней панели компьютера. Подсоедините другой конец кабеля к светло-зеленому разъему на задней панели громкоговорителя.
- 2**  / 
- C** Подсоедините наушники к черному разъему справа на громкоговорителе.
- D** Подсоедините микрофон к красному разъему справа на громкоговорителе.
- 3** При повороте детали ( + , - ) в направлении, показанном на следующем рисунке, громкоговоритель включается и его громкость увеличивается.
- 4** Подсоедините шнур питания, подключенный к громкоговорителю, к черному разъему на мониторе. Этот громкоговоритель не подключается к внешнему источнику питания. Необходимое питание на него подается от монитора.

## Подключение к другим устройствам

- ✘ В данном мониторе предусмотрена возможность подключения его к таким источникам сигнала, как проигрыватель DVD, видеомагнитофон или портативная видеокамера, без отсоединения компьютера.
- ✘ Конфигурация задней панели монитора может различаться в разных моделях.

## Подключение источников аудио-видеосигнала

- ✘ Монитор имеет разъемы для подключения таких источников аудио-видеосигналов, как DVD-проигрыватели, видеомагнитофоны и видеокамеры. Для воспроизведения аудио-видеосигналов монитор должен быть включен.

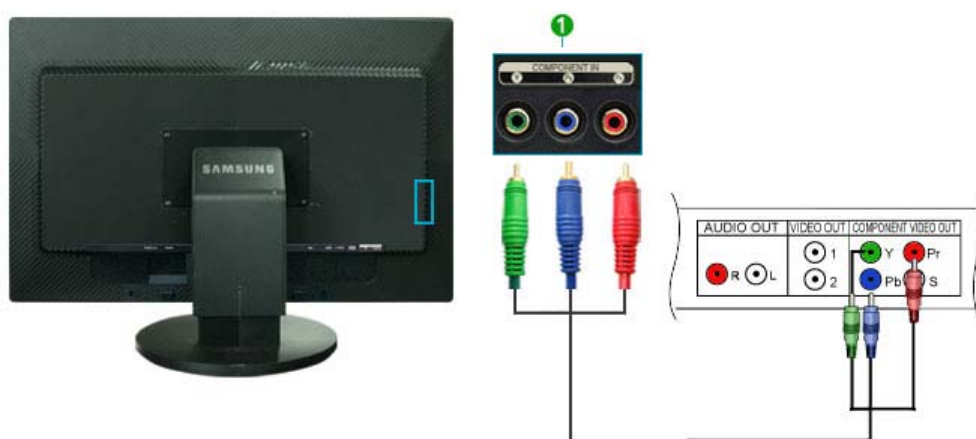


- 1** Дополнительные источники сигнала, например, проигрыватель DVD, видеомагнитофон или портативная видеокамера, подключаются к разъемам монитора VIDEO или S-VIDEO с помощью кабелей Видео или S-Video. Затем вставьте диск DVD или кассету в проигрыватель DVD, видеомагнитофон или видеокамеру и включите воспроизведение. Выберите Видео или S-Video с помощью кнопки SOURCE.
- 2** Для прослушивания звука см. раздел о подключении в руководстве подключаемого внешнего устройства.

## Подсоединение DVD/видеопроставки DTV

- ✘ Если устройство имеет соединитель DVD/DTV, подключите его ко входу для

приставок DVD/DTV. При включенном питании Вы можете просматривать программы с устройств типа Component просто путем подключения их к монитору.



- 1 Подсоедините порт Audio OUT проигрывателя DVD или видеомagneфона (DVD / или приставка цифрового ТВ) с портом R-AUDIO-L монитора, используя кабель AV(RCA). После этого вставьте диск DVD в проигрыватель и включите воспроизведение. Выберите Компонент. с помощью кнопки SOURCE.
- 2 Для прослушивания звука см. раздел о подключении в руководстве подключаемого внешнего устройства.

#### Подсоединение HDMI

✘ Компьютер невозможно подключить к разъему HDMI IN.



- 1 Такие источники сигнала, как цифровой проигрыватель DVD, подключаются к разъему монитора HDMI IN с помощью кабеля HDMI. После этого вставьте диск DVD в проигрыватель и включите воспроизведение. Воспользуйтесь кнопкой 'SOURCE' для выбора HDMI.
- 2 При подключении внешнего устройства к монитору с помощью кабеля HDMI необходимо соединить разъем AUDIO OUT монитора с разъемом SPK (желтовато-зеленый индикатор - входной звуковой разъем) соответствующего громкоговорителя, используя стереокабель для прослушивания музыки с экрана HDMI.

Подсоединение кабелей Использование электронного пера

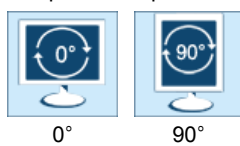
#### Использование подставки



▶ **Поворот монитора**



(При повороте монитора на экране отображается значение угла поворота.)



※ При вращении экрана установите угол наклона монитора от 45 до 65 градусов, чтобы он не касался рабочей поверхности стола. Не наклоняйте экран назад больше чем на 65 градусов.

---

▶ **Подвижная подставка**



Ⓐ Фиксатор подставки

---

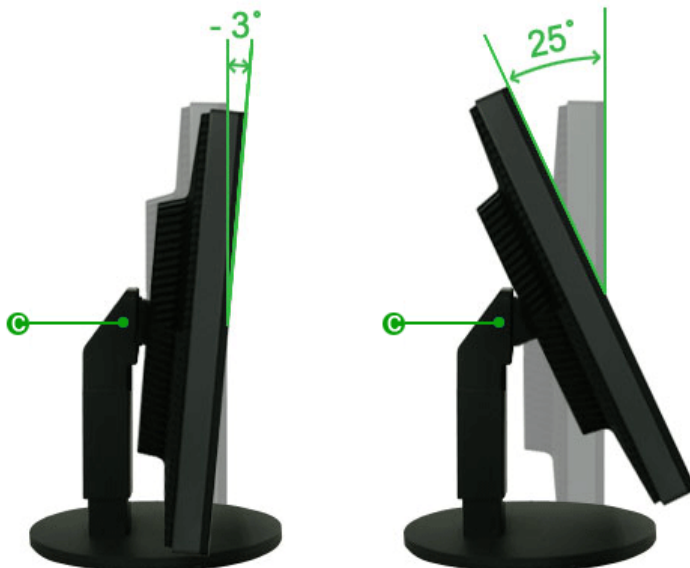
### ▶ Шарнирная подставка



- ※ С помощью (B), можно настроить наклон монитора влево и вправо на угол  $90^\circ$  для продольной установки монитора. Резиновая подложка подставки предотвращает скольжение монитора.
- ※ При попытке повернуть монитор с подсоединенным кабелем питания, кабель может быть поврежден

---

### ▶ Угол наклона



- ※ С помощью (C), можно настроить угол наклона в диапазоне  $3^\circ$  вперед и  $25^\circ$  назад для достижения оптимального угла просмотра.

---

### ▶ Монтаж Подставки

- ※ Этот монитор совместим с крепежной переходной накладкой размерами  $200 \text{ мм} \times 100 \text{ мм}$ , соответствующей спецификациям VESA (Ассоциации по стандартам в области видеoeлектроники).



**A** Монитор

**B** Крепежная переходная накладк (Опция)

1. Отключите монитор и отсоедините его сетевой шнур от розетки электросети.
2. Положите монитор с ЖК дисплеем лицевой стороной вниз на плоскую поверхность, подложив под него мягкую прокладку, чтобы не повредить экран.
3. Отверните четыре винта, а затем отсоедините основание от монитора с ЖК дисплеем.
4. Совместите отверстия стыкующей установочной пластины с отверстиями установочной пластины на задней крышке, и закрепите установочную пластину с помощью четырех винтов, поставляемых вместе с основанием рычажного типа, кронштейном для крепления на стене или другим основанием.
  - ✘
    - Не используйте винты длиннее стандартного размера, т.к. это может привести к повреждению внутренних элементов монитора.
    - Длина винтов для настенного монтажа, не соответствующих требованиям стандарта VESA, может отличаться в зависимости от их технических характеристик.
    - Не используйте винты, не соответствующие стандарту VESA. Не закрепляйте винты слишком слабо, поскольку это может привести к повреждению продукта или быть причиной его падения, что может повлечь за собой получение травмы. Samsung не несет ответственности за подобные случаи.
    - Samsung не несет ответственности за повреждение продукта или получение травм при использовании настенного крепления, не соответствующего стандартам VESA или не предназначенного для этих целей, а также в случае несоблюдения инструкций по установке продукта.
  - ✘
    - Для установки монитора на стене необходимо приобрести комплект для настенной установки, позволяющий устанавливать монитор на расстоянии как минимум 10 см от поверхности стены.
    - Для более подробной информации свяжитесь с ближайшим сервисным центром Samsung. Samsung Electronics не несет ответственности за повреждения в результате использования кронштейнов, отличающихся от описанных выше.
    - **Используйте настенный кронштейн в соответствии с международными стандартами.**



Цвет и внешний вид изделия могут различаться в зависимости от модели, а характеристики изделия могут изменяться без предварительного уведомления с целью усовершенствования.

■ Меры безопасности	■ Введение	■ Подключение	■ Работа с программным обеспечением
■ Настройка монитора	■ Устранение неисправностей	■ Спецификации	■ Информация

## ○ Работа с программным обеспечением

Установка драйвера монитора    Natural Color    AutoRotation

### ▶ Установка драйвера монитора

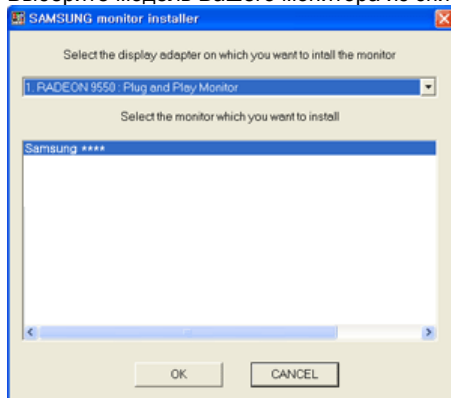
Следуя приглашениям операционной системы, установите CD-ROM, прилагаемый к монитору. Порядок установки драйвера может несколько отличаться в различных системах. Следуйте указаниям, соответствующим Вашей операционной системе.

Приготовьте чистый диск и скачайте файл программы по установке драйвера с Интернет-сайта, приведенного ниже.

Веб-узел в Интернете : <http://www.samsung.com/> (По всему миру)  
<http://www.samsung.com/monitor> (США)  
<http://www.sec.co.kr/monitor> (Корея)  
<http://www.samsungmonitor.com.cn/> (Китай)

### ▶ Установка драйвера монитора (В автоматическом режиме)

- ① Вставьте диск в дисковод.
- ② Нажмите "**Windows**".
- ③ Выберите модель Вашего монитора из списка, затем нажмите кнопку "OK".



④

Если появилось следующее окно с сообщением, нажмите кнопку "Continue Anyway" (Продолжить). Затем нажмите кнопку "OK".  
 (Операционная Система Microsoft® Windows® XP/2000)



- ✗ Данный драйвер монитора является сертифицированным логотипом MS, и эта установка не вызовет неполадки в системе. Сертифицированный драйвер будет размещен на главной странице мониторов Samsung.

<http://www.samsung.com/>

- 5 Установка драйвера монитора завершена.

### ▶ Установка драйвера монитора (В ручном режиме)

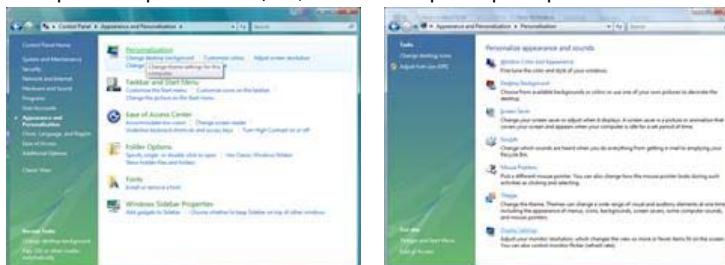
[Windows Vista](#) | [Windows XP](#) | [Windows 2000](#) | [Windows ME](#) | [Windows NT](#) | [Linux](#)

### ▶ Операционная Система Microsoft® Windows® Vista

- 1 Установите компакт-диск с руководством пользователя в устройство чтения компакт-дисков.
- 2 Выберите (Пуск), затем "Панель управления". Дважды щелкните на пункт "Оформление и персонализация".



- 3 Выберите "Персонализация", а затем "Параметры экрана".



4

Нажмите кнопку "Дополнительные параметры..."



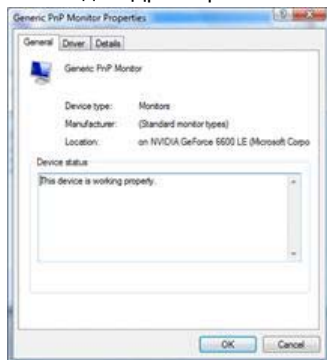
- 5 На вкладке "Монитор" нажмите кнопку "Свойства". Если кнопка "Свойства" не активна, это значит, что настройка монитора окончена. Монитор готов к использованию. Если появляется окно с сообщением "Операционной системе требуется...", изображенное ниже, нажмите кнопку "Продолжить".



- ✘ Данный драйвер монитора является сертифицированным логотипом MS, и эта установка не вызовет неполадки в системе. Сертифицированный драйвер будет размещен на главной странице мониторов Samsung.

<http://www.samsung.com/>

- 6 На вкладке "Драйвер" нажмите кнопку "Обновить...".

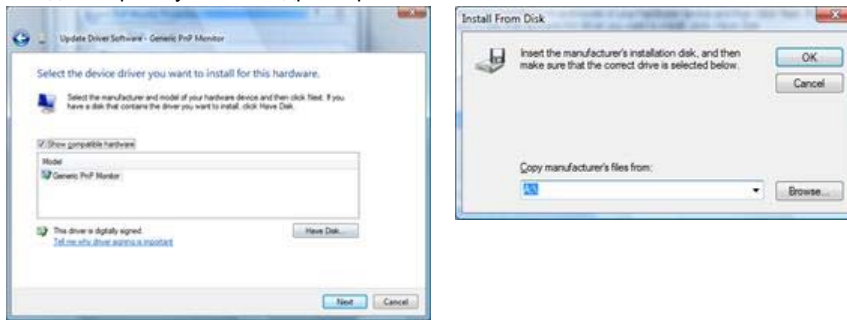


- 7 Установите флажок "Выполнить поиск драйверов на этом компьютере" и щелкните на "Выбрать драйвер из списка драйверов, имеющихся на этом компьютере".

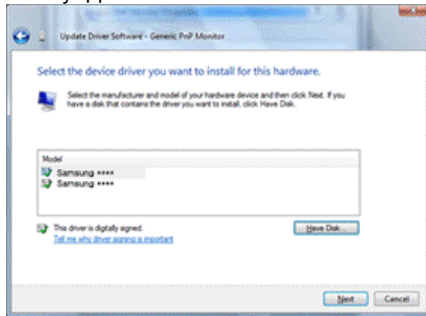


- 8 Нажмите на кнопку "Установить с диска..." и выберите папку (например, D:\Drive), в которой

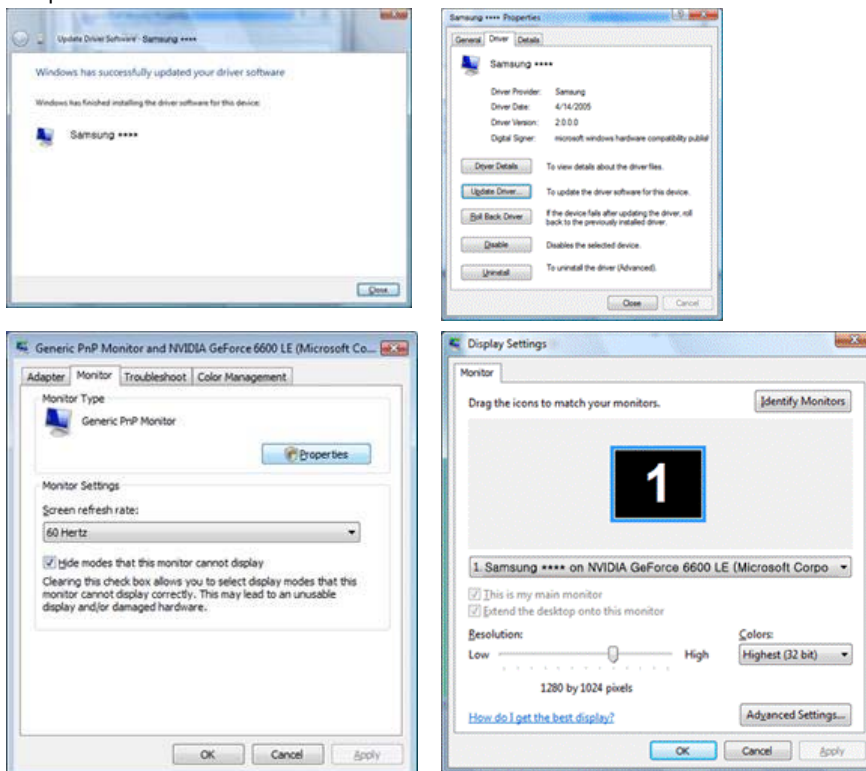
находится файл установки драйвера, после чего нажмите "ОК".



9 Выберите модель своего монитора из списка моделей мониторов на экране и нажмите кнопку "Далее".



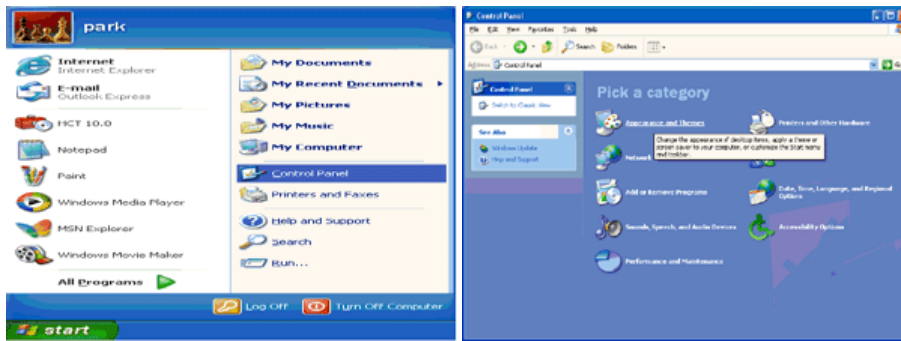
10 Нажмите последовательно кнопки "Закрыть" → "Закрыть" → "ОК" → "ОК" экранов, изображенных ниже.



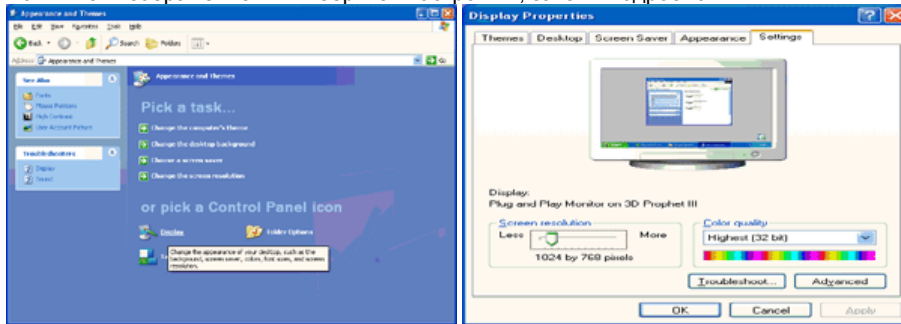
Операционная Система Microsoft® Windows® XP

- 1 Вставьте диск в дисковод.
- 2

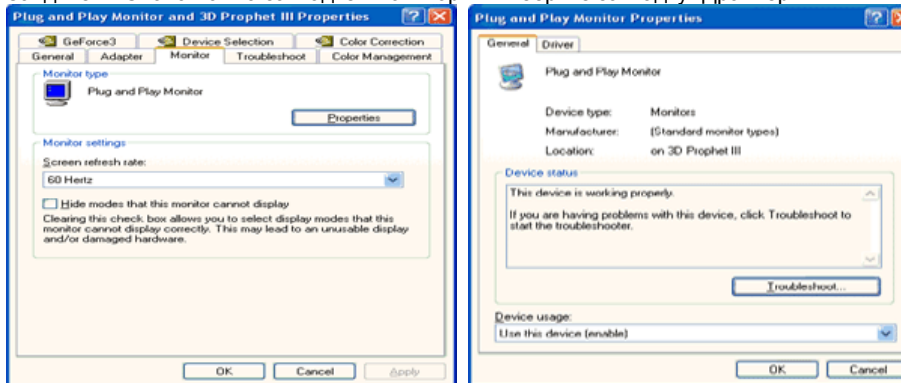
Нажмите "Старт" → "Панель Управления", далее "Оформление и Темы".



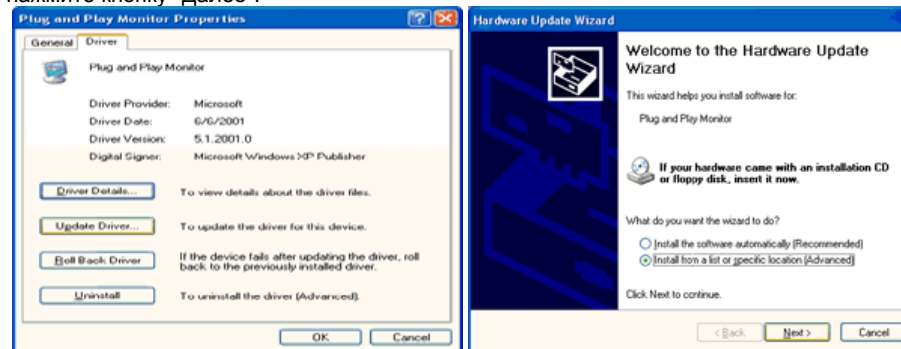
3 Нажмите "Изображение" и выберите "Настройки", затем "Подробно"



4 Зайдите в "Свойства" на закладке "Монитор" и выберите закладку "Драйвер".



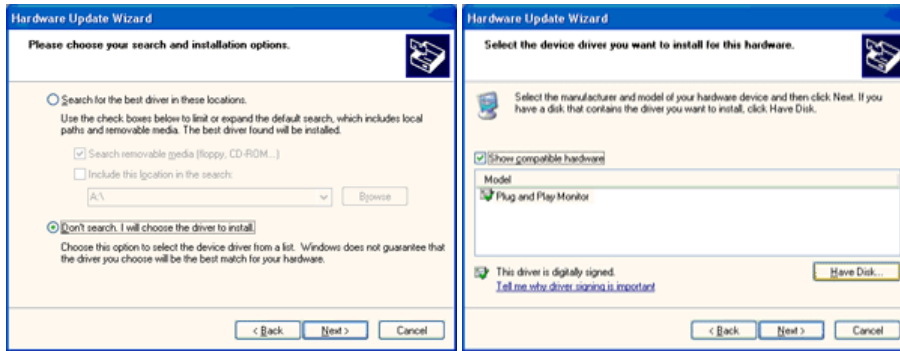
5 Нажмите "Обновить драйвер", затем выберите "Установить из списка или...", затем нажмите кнопку "Далее".



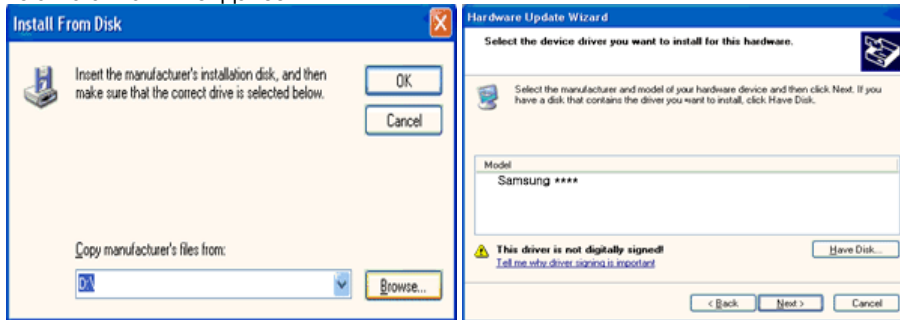
6

Выберите "Не осуществлять поиск, я...", затем нажмите кнопку "Далее" и нажмите "Установить с диска".

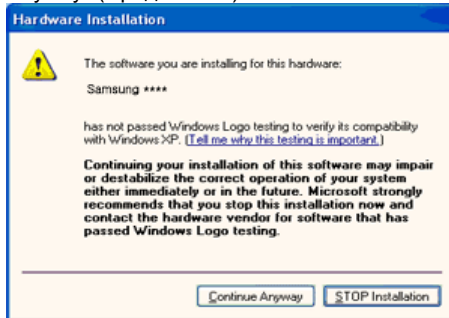




- 7 Нажмите "Обзор" и выберите папку A:\(D:\driver), затем выберите модель Вашего монитора из списка. Нажмите "Далее".



- 8 Если появилось следующее окно с сообщением, нажмите кнопку "Continue Anyway" (Продолжить). Затем нажмите кнопку "OK".

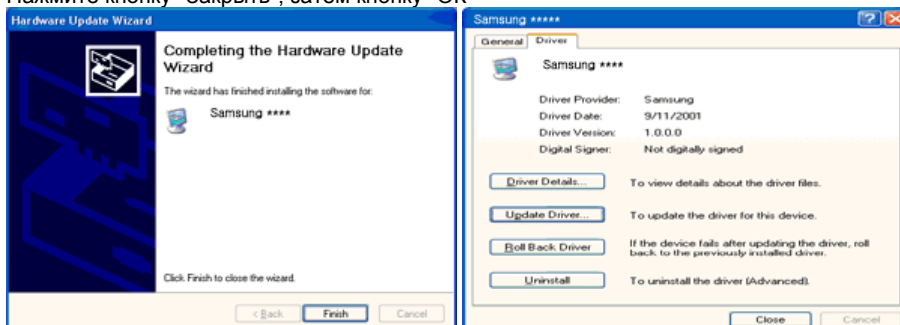


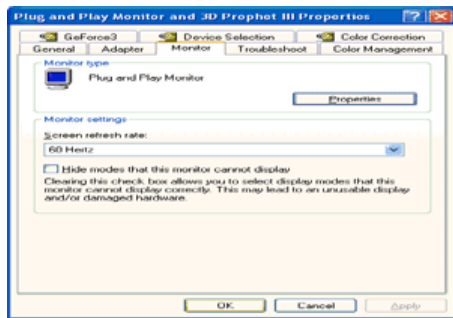
- ✘ Данный драйвер монитора является сертифицированным логотипом MS, и эта установка не вызовет неполадки в системе. Сертифицированный драйвер будет размещен на главной странице мониторов Samsung.

<http://www.samsung.com/>

9

Нажмите кнопку "Закорыть", затем кнопку "OK"





10 Установка драйвера монитора завершена.

#### Операционная Система Microsoft® Windows® 2000

Когда Вы увидите на мониторе сообщение "Цифровая подпись не найдена", сделайте следующее.

- 1 Выберите "ОК" в окне "Вставить Диск".
- 2 Нажмите на клавишу "Просмотр" в окне "Выбор Файла".
- 3 Выберите A:\(D:\driver), нажмите на клавишу "Открыть", и затем на клавишу "ОК".

Инструкция по Ручной Установке Программного Обеспечения для Монитора.

- 1 Нажмите на клавиши Старт, Установки, Панель Управления.
- 2 Дважды нажмите на икону Дисплей.
- 3 Выберите клавишу Установки, затем нажмите на клавишу Спец. Функции.
- 4 Выберите Монитор.  
 Вариант Если клавиша "Свойства" неактивна, это значит, что конфигурация монитора  
 1 : правильная. Пожалуйста, остановите инсталляцию.  
 Вариант Если клавиша Свойства активна, нажмите на нее. Пожалуйста, выполняйте  
 2 : следующие шаги последовательно.
- 5 Нажмите на клавишу Драйвер, а затем на Обновить Драйвер и на клавишу Далее.
- 6 Выберите "Покажите список известных драйверов для данного оборудования, чтобы я мог выбрать подходящий драйвер", затем нажмите на клавишу Далее, а затем Выбрать диск.
- 7 Нажмите на клавишу Выбор, а затем выберите A:\(D:\driver).
- 8 Нажмите на клавишу Открыть, а затем на ОК.
- 9 Выберите модель Вашего монитора, затем нажмите на клавишу Далее, и снова на клавишу Далее.
- 10 Нажмите на клавишу Конец, а затем на клавишу Закреть.

Если Вы увидите сообщение "Цифровая подпись не найдена", нажмите на клавишу Да. И нажмите на клавишу Конец, а затем на клавишу Закреть.

#### Операционная Система Microsoft® Windows® Millennium

- 1 Нажмите на клавиши Старт, Установки, Панель Управления.
- 2 Дважды нажмите на икону Дисплей.
- 3 Выберите клавишу Установки, затем нажмите на клавишу Спец. Функции.
- 4 Выберите закладку Монитор.
- 5 Нажмите кнопку Изменить в закладке Тип монитора.
- 6 Выберите Указать расположение драйвера.
- 7 Выберите Показать весь список драйверов, затем нажмите Далее.
- 8 Нажмите кнопку Установить с диска.
- 9 Укажите путь A:\(D:\driver), затем нажмите ОК.
- 10 Выберите "Show all devices" и выберите монитор, соответствующий подключенному к компьютеру, затем нажмите кнопку "ОК".
- 11 Нажимайте кнопки "Close" и "ОК", пока не будет закрыто диалоговое окно свойств экрана.

#### Операционная Система Microsoft® Windows® NT

- 1 Нажмите последовательно на клавиши Пуск, Установки, Панель Управления, а затем дважды на Экран.
- 2 В окне Регистрация Информации о Дисплее нажмите на клавишу Установки, а затем на

Все режимы.

- 3 Выберите желаемые функции (Разрешение, Количество цветов и Частота по вертикали), а затем нажмите на клавишу ОК.
- 4 Нажмите кнопку Apply (Применить), если после нажатия кнопки Test (Тест) вы увидите, что экран работает в нормальном режиме. Если же экран не работает нормально, перейдите к другому состоянию (более низкому разрешению, другому цвету или частоте).

✘ Если у Вас нет функции Все режимы, выберите уровень разрешения и частоту по вертикали в соответствии с Стандартные экранные режимы в данной инструкции.

## ▶ Операционная Система Линукс. ▲

Чтобы пользоваться X-Window, нужно создать файл X86Config, что является файлом установок системы.

- 1 После создания файла "X86Config" нажмите на клавишу Ввод на первом и на втором экране.
- 2 Третий экран служит для установки мыши.
- 3 Подсоедините мышь к компьютеру.
- 4 Следующий экран нужен для выбора Клавиатуры.
- 5 Выберите Клавиатуру для Вашего компьютера.
- 6 Следующий экран нужен для установки Вашего монитора.
- 7 Прежде всего, установите частоту по горизонтали для Вашего монитора. (Можно выйти на частоту напрямую.)
- 8 Установите частоту по вертикали для Вашего монитора. (Можно выйти на частоту напрямую.)
- 9 Войдите в название модели Вашего монитора. Эта информация не окажет влияния на непосредственное выполнение X-Window.
- 10 На этом установка функций Вашего монитора закончена. Выполните X-Window после установки другого требуемого оборудования.

Установка драйвера монитора    Natural Color    AutoRotation

## ▶ Natural Color

### ▶ Программное обеспечение Natural Color



Одной из последних проблем при использовании компьютера является то, что при распечатке на принтере, сканировании или съемке на цифровую камеру цвета изображений отличаются от цветов, отображаемых на мониторе. Программа Natural Color является решением этой проблемы. Это система управления цветами, разработанная компанией Samsung Electronics при поддержке Korea Electronics & Telecommunications Research Institute (ETRI). Данная система доступна только для мониторов Samsung, она создает на мониторе такой же цвет изображений как у распечатанных или отсканированных изображений. Для получения более подробной информации нажмите Помощь (F1) в программе.

### ▶ Способ установки программы Natural Color

Вставьте компакт-диск, прилагаемый к монитору Samsung, в дисковод CD-ROM. Появится начальный экран программы Natural Color. Щелкните Natural Color на начальном экране, чтобы установить программное обеспечение Natural Color.

Чтобы установить программу вручную, вставьте CD, прилагаемый к монитору Samsung в дисковод CD-ROM, нажмите кнопку [Start] (Пуск) операционной системы Windows, затем выберите [Run...] (Выполнить).  
Введите: D:\color\NCProSetup.exe затем нажмите [Ввод].  
(Если дисковод, в который вставлен диск называется не D:\, введите название действующего дисковода.)

#### Удаление программы Natural Color

В меню [Старт] выберите [Настройка]/[Панель Управления], затем дважды щелкните на кнопке [Установка/Удаление программ].  
Выберите Natural Color из списка, затем нажмите кнопку [Добавить/Удалить].

Установка драйвера монитора    Natural Color    AutoRotation

---

## AutoRotation

## Установка

1. Вставьте инсталляционный компакт-диск в привод для компакт-дисков (CD-ROM).
2. щелкните на инсталляционном файле AutoRotation.
3. Выберите язык установки, затем щелкните мышью на кнопке Далее.
4. Когда появится окно мастера установки, нажмите кнопку "Next" (Далее).
5. Если вы согласны с условиями использования программы, выберите Я принимаю условия лицензионного соглашения.
6. Выберите папку для установки программы AutoRotation.
7. щелкните на Установить.
8. Появится диалоговое окно Состояние установк.
9. щелкните на Готово.
10. После завершения установки на рабочем столе компьютера появится значок запуска программы MagicRotation, MagicTune™.

Для запуска программы сделайте двойной щелчок на значке.



В зависимости от особенностей системы компьютера или монитора, значок программы MagicTune™ может отображаться или не отображаться. Если он не отображается, нажмите клавишу F5.



### Проблемы в ходе установки (MagicTune™)

Проблемы в ходе установки MagicTune™ могут быть связаны с такими факторами, как используемые видеокарта или материнская плата и сетевое окружение компьютера. В случае возникновения



### Требования к системе

#### Операционные системы

- Windows 2000
- Windows XP Home Edition
- Windows XP Professional
- Windows Vista™



Рекомендуется использовать функцию MagicTune™ в системах Windows® 2000 или более поздней версии.

## Аппаратные средства

- Оперативная память: 32 Мбайт или более
- Свободное пространство на жестком диске: 60 Мбайт или более

\* Более подробные сведения см. [на веб-сайте MagicTune™](#).

## ? Проблемы при установке (MagicRotation)

На установку MagicRotation могут влиять различные факторы, например, видеокарта, материнская плата и сетевое окружение.

## ● Ограничение

1. Для правильной работы MagicRotation необходимо правильно загрузить драйвер дисплея. Установленный драйвер дисплея должен быть последней версии.
2. Если такие приложения, как Проигрыватель Windows® Media, Real Player и другие не отображают правильно файлы фильмов в положении 90, 180 и 270, выполните следующее:
  - Закройте приложение.
  - Выберите положение (90, 180, 270), в котором вы хотите просматривать приложение.
  - Перезапустите приложение.В большинстве случаев это должно решить проблему.
3. Пользовательские приложения, использующие OpenGL и DirectDraw (трехмерное черчение), при выбранном режиме положения (90, 180, 270) работать не будут.  
напр., трехмерные игры
4. Приложения на основе DOS в полноэкранном режиме при выбранном режиме положения (90, 180, 270) работать не будут.
5. Dual не поддерживается в Windows® 98, ME, NT 4.0.
6. MagicRotation не обеспечивает поддержку на 24 бит на пиксел (глубина цвета/цветовая палитра).
7. При замене графической карты рекомендуется сначала удалить программное обеспечение MagicRotation.

## ● Требования к системе

### OS

- Windows 2000
- Windows XP Home Edition
- Windows XP Professional
- Windows Vista™

### Аппаратное обеспечение

- Память 128 МБ и более (рекомендованная)
- 60 МБ или более свободного места на жестком диске

### Пакеты обновлений

- Рекомендуется установить в системе новейший пакет обновлений.
- Для Windows® NT 4.0 рекомендуется установить Internet Explorer 5.0 или более позднюю версию с компонентом Active Desktop.

\* Более подробную информацию можно найти на [веб-сайте MagicRotation](#).

\* Windows® является зарегистрированной торговой маркой корпорации Microsoft Corporation, Inc.

## Деинсталляция

Удалить программу AutoRotation можно только путем использования опции "Add or Remove Programs" («Установка и удаление программ») в Панели управления Windows®.

Для удаления программы AutoRotation выполните следующие шаги:

1. Выберите меню ' [Start] ' [Settings] ([Пуск] ' [Настройка]) на панели задач и выберите пункт меню [Control Panel] (Панель управления). Если программа работает на платформе Windows® XP, выберите [Control Panel] (Панель управления) в меню [Start] (Пуск).
2. Нажмите на значке "Add or Remove Programs" (Установка и удаление программ) в Панели управления
3. В окне "Add or Remove Programs" найдите путем прокрутки окна программу "AutoRotation." Выделите ее щелчком мыши.
4. Нажмите кнопку [Change/Remove] (Заменить/Удалить), чтобы удалить программу.
5. Нажмите "Yes" («Да»), чтобы запустить процесс деинсталляции.
6. Дождитесь появления диалогового окна завершения деинсталляции ("Uninstall Complete").

[На веб-сайте AutoRotation вы можете получить техническую поддержку по использованию программы AutoRotation, изучить разделы FAQ \(часто задаваемые вопросы и ответы\), а также скачать обновления к программному обеспечению.](#)

Цвет и внешний вид изделия могут различаться в зависимости от модели, а характеристики изделия могут изменяться без предварительного уведомления с целью усовершенствования.

- Меры безопасности
- Введение
- Подключение
- Работа с программным обеспечением
- Настройка монитора
- Устранение неисправностей
- Спецификации
- Информация

○ Настройка монитора

Кнопки управления    Функции прямого доступа    Функции экранного меню

▶ Кнопки управления



**MPA**                    Чтобы включить/выключить функцию MPA, нажмите кнопку MPA.



Открывает экранное меню. Используется также для выхода из экранного меню или возврата к предыдущему меню.



ПК/DVI(ПК) : MagicBright™

MagicBright - это новая функция монитора, обеспечивающая двукратное улучшение качества изображения по сравнению с существующими мониторами путем повышения его яркости и четкости.


Для циклического выбора предварительно настроенных режимов нажмите после этого кнопку еще раз.

( Польз. → Текст → Интернет → Игра → Спорт → Кино → Автоконтраст)

AV/S-Video/Компонент./HDMI : Режим

Монитор имеет четыре предустановленных на заводе-изготовителе варианта автоматической установки параметров изображения. Для циклического выбора предварительно настроенных режимов нажмите после этого кнопку еще раз.

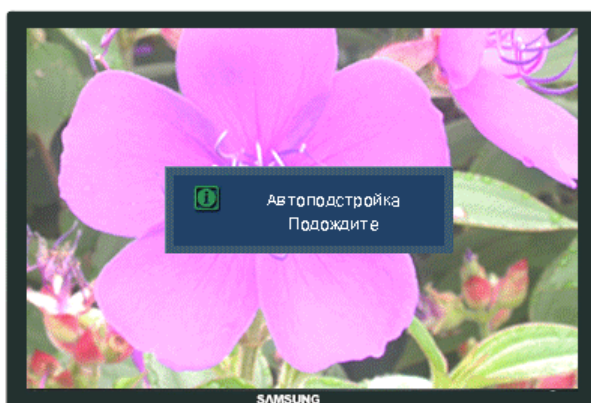
( Динам. → Стандартный → Кино → Польз. )

▼	Настройка значений пунктов меню
▲	Настройка значений пунктов меню
⚙	При условии, что на экране не отображается экранное меню, нажатие этой кнопки позволяет регулировать яркость.
	Активирует выбранный пункт меню. Выбирает видеосигнал, если экранное меню выключено.
AUTO	При нажатии этой кнопки будет выполнена автоматическая регулировка входящего сигнала в режиме Аналог.. Настройка параметров fine (грубой) и coarse (точной) настройки, а также position (положения изображения) происходит автоматически.
PIP	Чтобы включить/выключить функцию PIP (картинка в картинке), нажмите кнопку PIP.

Кнопки управления [Функции прямого доступа](#) [Функции экранного меню](#)

## ▶ Функции прямого доступа

### ▶ AUTO



## МЕНЮ

## Содержание

## AUTO

При нажатии кнопки 'AUTO' появляется экран автоматической регулировки, как показано на экране анимационного клипа в центре. Функция автоматической настройки позволяет автоматически выполнить настройку на ПК (Аналоговый) входной сигнал. Значения точной регулировки (Fine), грубой регулировки (Coarse) и позиции (Position) будут настроены автоматически.

(Функция доступна только в режиме ПК)

Для автоматической настройки четкости, запустите функцию "AUTO" при включенной функции [AUTO PATTERN](#) .





Если функция автоматической настройки не работает должным образом, нажмите кнопку Auto (автоматическая настройка) еще раз для более точной настройки изображения.

- ▶ Если изменить разрешение на панели управления, будет автоматически выполнена функция автоматической настройки.

#### ▶ Блокировка и разблокировка экранного меню

- ▶ При нажатии кнопки AUTO или PIP после блокировки экранного меню



- ▶ При нажатии кнопки MENU после блокировки экранного меню



МЕНЮ

Содержание


Эта функция блокирует настройку экранного меню, чтобы сохранить

текущее состояние параметров и запретить другим пользователям их изменять.

Блокировка: нажмите и удерживайте нажатой кнопку MENU более пяти (5) секунд, чтобы включить функцию блокировки настройки экранного меню.

Разблокировка: нажмите и удерживайте нажатой кнопку MENU более пяти (5) секунд, чтобы отключить функцию блокировки настройки экранного меню.

Блокировка и  
разблокировка  
OSD

※ Когда включена функция блокировки настройки экранного меню, можно настраивать яркость и контрастность, а также настраивать функцию MagicBright (  ) с помощью кнопки Direct.


## MagicBright™



МЕНЮ

Содержание

Воспроизведение/  
Стоп

 MagicBright™  
/Режим

ПК/DVI(ПК) : MagicBright™

MagicBright - это новая функция монитора, обеспечивающая двукратное улучшение качества изображения по сравнению с существующими мониторами путем повышения его яркости и четкости.

Для циклического выбора предварительно настроенных режимов нажмите после этого кнопку еще раз.

( Польз. → Текст → Интернет → Игра → Спорт → Кино → Автоконтраст )

AV/S-Video/Компонент./HDMI : Режим

Монитор имеет четыре предустановленных на заводе-изготовителе варианта автоматической установки параметров изображения. Для циклического выбора предварительно настроенных режимов нажмите после этого кнопку еще раз.  
( Динам. → Стандартный → Кино → Польз. )

MagicBright™



Режим



## Яркость



## МЕНЮ

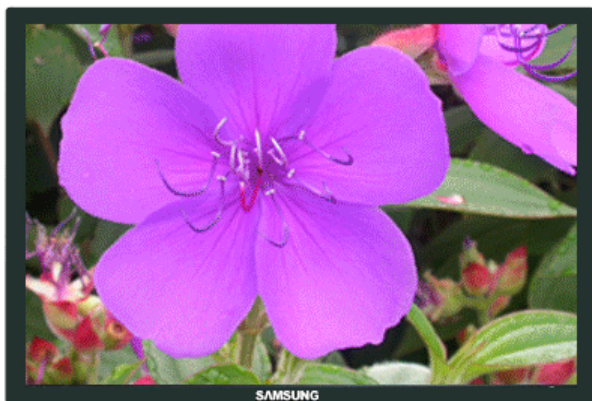
## Содержание



Яркость

При условии, что на экране не отображается экранное меню, нажатие этой кнопки позволяет регулировать яркость.

## ▶ SOURCE



## МЕНЮ

## Содержание

## SOURCE

При нажатии кнопки SOURCE ("Источник") при выключенном экранном меню происходит переключение входного источника (При нажатии кнопки выбора источника для изменения режима входа в левом верхнем углу экрана появляется сообщение, отображающее текущий режим входного сигнала - ПК, DVI, AV, S-Video, Компонент. или HDMI.)

※ **Примечание: Источник можно изменить только для внешних устройств, которые в данный момент подсоединены к монитору!**

▶ PIP : Функция доступна только в режиме ПК или DVI(ПК)



МЕНЮ

Содержание

PIP

Чтобы включить/выключить функцию PIP (картинка в картинке), нажмите кнопку PIP. В режиме "ПК" и "DVI" (ПК) можно просматривать изображение на экране PIP, используя источник входного сигнала "AV", "S-Video", "Компонент." или "HDMI".

▶ MPA



МЕНЮ

Содержание

Чтобы включить/выключить функцию MPA, нажмите кнопку MPA.

MPA

Эта функция используется для воспроизведения видео. При этом улучшается качество изображения.

Кнопки управления    Функции прямого доступа    Функции экранного меню

## Функции экранного меню

Вход



※ Стандартное значение может быть разным, в зависимости от выбранного режима входного сигнала (источника входного сигнала, выбранного из списка внешних источников) и установленного разрешения экрана.

МЕНЮ	Содержание	Воспроизведение/ Стоп
Список источн.	<p>Используется для выбора компьютера или другого внешнего источника сигнала, подсоединенного к монитору. Используйте для выбора экрана.</p> <ol style="list-style-type: none"><li>1) ПК</li><li>2) DVI</li><li>3) AV</li><li>4) S-Video</li><li>5) Компонент.</li><li>6) HDMI</li></ol> <p>MENU → [Source] → [Source] → ▲, ▼ → MENU</p>	
Редактир. назв.	<p>Присвойте имена устройствам, подключенным ко входным разъемам телевизора, чтобы облегчить в дальнейшем выбор источника входного сигнала.</p> <ol style="list-style-type: none"><li>1) ПК</li><li>2) DVI</li><li>3) AV</li><li>4) S-Video</li><li>5) Компонент.</li><li>6) HDMI</li></ol> <p>MENU → [Source] → ▲, ▼ → [Source] → ▲, ▼ → MENU</p>	

▶ Изображение (ПК / DVI : ПК) ▲



※ Стандартное значение может быть разным, в зависимости от выбранного режима входного сигнала (источника входного сигнала, выбранного из списка внешних источников) и установленного разрешения экрана.

МЕНЮ

Содержание

Воспроизведение/  
Стоп

MagicBright™ - это новая функция, обеспечивающая оптимальную среду для просмотра в зависимости от содержания просматриваемого изображения. На данный момент доступны 7 различных режима : Польз., Текст, Интернет, Игра, Спорт и Кино, Автоконтраст. Каждый режим имеет свои предустановленные значения яркости. Можно легко выбирать одну из 7 настроек, просто нажимая кнопку "MagicBright™".

MagicBright™

- 1) Польз.  
: Хотя эти значения были тщательно подобраны нашими инженерами, они, однако, могут оказаться некомфортными для некоторых пользователей, так как это зависит от индивидуальных особенностей зрения. В этом случае отрегулируйте яркость (Brightness) и контрастность (Contrast) с помощью экранного меню.
- 2) Текст  
: Для работы с документацией или других работ, связанных с чтением большого объема текста.
- 3) Интернет  
: Для работы с изображениями смешанного характера, например, текстом и графикой одновременно.
- 4) Игра  
: Для просмотра видеофильмов, например, в формате DVD или VCD.
- 5) Спорт  
: Для просмотра движущихся изображений, например, спортивных программ.
- 6) Кино  
: Для просмотра видеофильмов, например, в формате DVD или Video CD.
- 7) Автоконтраст  
Функция Автоконтраст предназначена для



автоматического обнаружения распределения уровней входного сигнала и настройки оптимальной контрастности.

MENU → ▲, ▼ → [ ] → [ ] → ▲, ▼ → MENU

Используя экранное меню, можно изменять контрастность и яркость изображения согласно личным предпочтениям.

Польз.

1) Контраст  
: Регулировка контрастности.

2) Яркость  
: Регулировка яркости.

- Недоступно в режимах MagicBright™ Автоконтраст.

Контраст



Яркость



MENU → ▲, ▼ → [ ] → ▲, ▼ → [ ] → ▲, ▼ → [ ] → ▲, ▼ → MENU

※ При настройке изображения с использованием функции Custom меню MagicBright™ переходит в режим Custom.

Подменю "Зафикс. изобр." (Фиксация изображения) используется для точной настройки и получения оптимального изображения за счет удаления шумовых помех, приводящих к нестабильности, дрожанию и мерцанию изображения. Если с использованием точной настройки ("Точно") удовлетворительные результаты получить не удастся, используйте грубую настройку ("Грубо"), а затем опять точную настройку ("Точно").  
- Функция доступна только в режиме ПК

Подстройка  
изобр.

1) Грубо  
: x полос. Грубая настройка позволяет изменить положение области изображения на экране. Ее можно переместить в центр с помощью меню управления горизонтальным положением.

2) Точно  
: Удаляет помехи, например, в виде горизонтальных полос. Если помехи сохраняются даже после выполнения точной ("Точно") настройки, повторите настройку после регулировки частоты тактового сигнала.

3) Четкость  
: Выполните эти инструкции для изменения резкости изображения.  
- Недоступно в режимах MagicBright™ Автоконтраст.

4) Позиция по гор.  
: Для изменения Положениепогор. всего изображения на экране монитора выполните описанные ниже операции.

5) Позиция по верт.  
: Для изменения Положениеповерт. всего изображения на экране монитора выполните описанные ниже операции.

Грубо



Точно



Четкость



Позиция по гор.



Позиция по верт.



MENU → ▲, ▼ → [ ] → ▲, ▼ → [ ] → ▲, ▼ → [ ] → ▲, ▼ → MENU

Автоподстройка

Величина точной или грубой настройки настраивается автоматически. Если Вы измените разрешение на панели управления, будет выполнена функция AUTO.  
- Функция доступна только в режиме ПК



MENU → ▲, ▼ → [ ] → ▲, ▼ → [ ] → MENU

Позволяет выбирать различные размеры изображения.

Размер

1) Широкий.  
2) 4:3

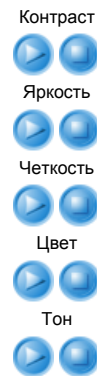


MENU → ▲, ▼ → [ ] → ▲, ▼ → [ ] → ▲, ▼ → MENU

Когда включен режим PIP, можно настроить параметры экрана PIP.

Экран PIP

- 1) Контраст  
: Позволяет настроить параметр Contrast (Контрастность) окна PIP на экране.
- 2) Яркость  
: Позволяет настроить параметр Brightness (Яркость) окна PIP на экране.
- 3) Четкость  
: Используется для регулировки различия между наиболее яркими и наиболее темными зонами в окне PIP.
- 4) Цвет  
: Отрегулируйте параметр Color (Цвет) для окна PIP на экране.
- 5) Тон  
: Добавляет естественности цвета окну PIP.  
- Функция доступна только в режиме AV или S-Video



MENU → ▲, ▼ → [PIP] → ▲, ▼ → [PIP] → ▲, ▼ → [PIP] → ▲, ▼ → MENU

#### Изображение (AV/S-Video/Компонент./HDMI) ▲



※ Стандартное значение может быть разным, в зависимости от выбранного режима входного сигнала (источника входного сигнала, выбранного из списка внешних источников) и установленного разрешения экрана.

МЕНЮ

Содержание

Воспроизведение/  
Стоп

В мониторе имеется четыре режима автоматической настройки изображения ("Динам.", "Стандартный", "Кино" и "Польз.", которые предварительно установлены на заводе-изготовителе. Можно активировать "Динам.", "Стандартный", "Кино" или "Польз." режим. Можно выбрать режим "Польз.", который автоматически возобновляет выбранные Вами параметры изображения.

- 1) Динам.  
: Выберите данный режим для просмотра более четкого изображения, чем при "стандартном" режиме.
- 2) Стандартный



- Режим
- : Выберите данный режим, если Вы работаете в ярком помещении. Он также обеспечивает четкое изображение.
  - 3) Кино
    - : Выберите данный режим, если Вы работаете в темном помещении. Так Вы сэкономите электроэнергию и уменьшите утомляемость глаз.
  - 4) Польз.
    - : Выберите данный режим, если Вы хотите настроить изображение в соответствии со своими предпочтениями.



MENU → ▲, ▼ → ◀ → ▶ → ▲, ▼ → MENU

Используя экранные меню, можно изменять контрастность и яркость изображения согласно личным предпочтениям.

- Польз.
- 1) Контраст
    - : Регулировка контрастности.
  - 2) Яркость
    - : Регулировка яркости.
  - 3) Четкость
    - : Отрегулируйте параметр Sharpness (Яркость).
  - 4) Цвет
    - : Регулировка цвета изображения.
  - 5) Тон
    - : Добавляет отображаемому изображению естественность цвета.
    - Функция доступна только в режиме AV или S-Video

Контраст



Яркость



Четкость



Цвет



Тон



MENU → ▲, ▼ → ◀ → ▶ → ▲, ▼ → ◀ → ▶ → ▲, ▼ → MENU

Позволяет выбрать различные размеры изображения.

- Размер
- AV / S-Video : Широкий / 16:9 / Увел.1 / Увел.2 / 4:3
  - Компонент. / HDMI : Широкий / 16:9 / 4:3



MENU → ▲, ▼ → ◀ → ▶ → ▲, ▼ → ◀ → ▶ → MENU

- Режим "фильм"
- Позволяет включить или выключить Режим "фильм". Функция Режим "фильм" обеспечивает эффект от восприятия изображения, аналогичный посещению кинотеатра. В режиме Компонент. Режим "фильм" доступен только для входного сигнала 480i и 576i.



MENU → ▲, ▼ → ◀ → ▶ → ▲, ▼ → ◀ → ▶ → MENU

▶ MagicColor Pro - Недоступно в режимах MagicBright™ Автоконтраст. ▲



※ Стандартное значение может быть разным, в зависимости от выбранного режима входного сигнала (источника входного сигнала, выбранного из списка внешних источников) и установленного разрешения экрана.

МЕНЮ

Содержание

Воспроизведение/Стоп

Функция "Color Innovation" (Новый цвет) обеспечивает оптимизацию цвета для эффективного просмотра с помощью технологии WCG-CCFL, которая была впервые применена компанией Samsung Electronics.

1) насыщенный

При выборе "насыщенный" отображается более четкое и живое изображение.

2) мягкий

При выборе "мягкий" отображается более естественное и мягкое изображение.

3) Норм.

Если выбран параметр "Норм.", будет использоваться самый стандартный режим экрана.

4) Демо

Если выбрать параметр "Демо", можно сравнить текущее изображение на экране с изображением при включенной функции Color Innovation.

5) Польз.

Если цвет вам не нравится, настройте его в соответствии с собственными предпочтениями, используя меню цветов и экранное меню.

Color Innovation



MENU → ▲, ▼ → ◀, ▶ → ▲, ▼ → ◀

Настройка оттенков цветов в соответствии с предпочтениями пользователя.

ПК/DVI(ПК)

: Хол.4 / Хол.3 / Хол.2 / Хол.1 / Норм. / Тепл.1 / Тепл.2

AV/S-Video/Компонент./HDMI

: Хол.2 / Хол.1 / Норм. / Тепл.1 / Тепл.2

Оттенок



MENU → ▲, ▼ → ◀, ▶ → ▲, ▼ → ◀

эта функция используется для регулировки параметров цветности.

1) Кр.

2) Зел.

3) Син.

- Available in Analog/Digital(ПК) Mode Only

Регулировка цвета



MENU → ▲, ▼ → ◀ → ▲, ▼ → ▶ → ▲, ▼ → ◀

Гамма

Гамма-коррекция используется для изменения яркости цветов, и настройки среднего уровня яркости.  
Увеличение значения - более естественное и смягченное отображение изображения на экране, более четкое отображение темных оттенков.  
Уменьшение значения - более четкое отображение изображения на экране, особенно светлых оттенков.  
- Available in Analog/Digital(ПК) Mode Only

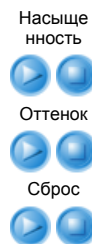


MENU → ▲, ▼ → ◀ → ▲, ▼ → ▶ → ▲, ▼ → ◀

6-цветов

6 цветов: Кр., Зел., Син., Голубой, Пурпурный и желтый - возможность настройки каждого цвета в соответствии с предпочтениями пользователя.

- 1) Насыщенность  
настройка насыщенности цвета
- 2) Оттенок  
настройка оттенков цветов
- 3) Сброс  
Возврат к исходному режиму экрана.



MENU → ▲, ▼ → ◀ → ▲, ▼ → ▶ → ▲, ▼ → ◀ → ▲, ▼ → ▶ → ▲, ▼ → ◀

#### PIP (ПК / DVI : ПК) ▲



※ Стандартное значение может быть разным, в зависимости от выбранного режима входного сигнала (источника входного сигнала, выбранного из списка внешних источников) и установленного разрешения экрана.

МЕНЮ

Содержание

Воспроизведение/  
Стоп

Управление окном изображения PIP. В режиме "ПК" и "DVI" (ПК) можно просматривать изображение на экране PIP, используя источник входного сигнала "AV", "S-Video", "кинотеатра." или "HDMI".

PIP

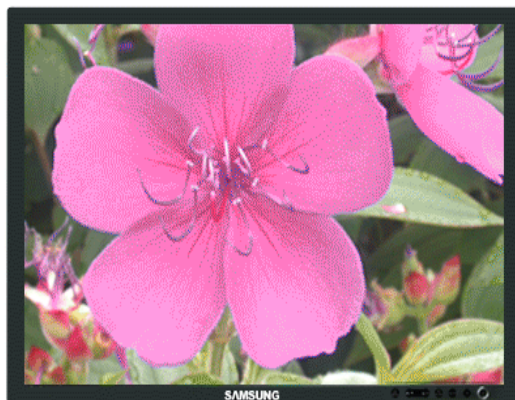
- 1) Выкл.
- 2) Вкл.



MENU → ▲, ▼ → ◀ → ▶ → ▲, ▼ → MENU

Источн.	<p>Выбор входного источника сигнала для функции PIP В режиме "ПК" и "DVI" (ПК) можно просматривать изображение на экране PIP, используя источник входного сигнала "AV", "S-Video", "кинотеатра." или "HDMI".</p> <p>MENU → ▲, ▼ → ◀, ▶ → ▲, ▼ → MENU</p>	▶ ◀
Размер	<p>дает возможность пользователю выключать экран PIP или настраивать его размер.</p> <p>◻ / ◻ / ◻ / ◻</p> <p>Если в меню Размер выбрать ◻ и ◻, функция Позиция не будет активирована. Если для параметра PIP Source выбрано значение AV или S-Video : ◻ / ◻</p> <p>Если для параметра PIP Source выбрано значение Компонент : ◻ / ◻ / ◻ / ◻</p> <p>Если для параметра PIP Source выбрать значение AV или S-Video, когда для параметра PIP Source установлено значение Компонент и выбрано ◻ или ◻, значение параметра PIP Size автоматически меняется на ◻.</p> <p>MENU → ▲, ▼ → ◀, ▶ → ▲, ▼ → MENU</p>	▶ ◀
Позиция	<p>Изменение позиции окна PIP.</p> <p>◻ / ◻ / ◻ / ◻</p> <p>MENU → ▲, ▼ → ◀, ▶ → ▲, ▼ → MENU</p>	▶ ◀

**Установка**



※ Стандартное значение может быть разным, в зависимости от выбранного режима входного сигнала (источника входного сигнала, выбранного из списка внешних источников) и установленного разрешения экрана.


МЕНЮ	Содержание	Воспроизведение/ Стоп
Язык	<p>Можно выбрать один из 11 языков.</p> <p>1) English 2) Deutsch 3) Français 4) Español 5) Italiano 6) Svenska 7) Português 8) Русский 9) 한국어 10) 中国語 11) 日本語</p>	▶ ◀

MENU → ▲, ▼ → ◀ → ▶ → ▲, ▼ → MENU


#### Изменение прозрачности фона меню OSD

- Прозрачность
- 1) Высокий
  - 2) Средний
  - 3) Низкий
  - 4) Непрозрач.
- 


MENU → ▲, ▼ → ◀ → ▶ → ▲, ▼ → MENU

- Синий экран
- Если сигнал не принимается или очень слабый, то вместо шумов и помех на экране отображается синий фон. Однако если вы хотите по-прежнему видеть изображение, несмотря на его плохое качество, нужно установить режим "Blue screen" в состоянии "Выкл."
- 
- Работает только в режимах "AV", "S-Video", "Компонент." и "HDMI".

MENU → ▲, ▼ → ◀ → ▶ → ▲, ▼ → MENU

- Уровень черного HDMI
- Когда к телевизору подсоединен проигрыватель DVD или приставка через разъем HDMI, качество изображения на экране может ухудшаться, например увеличиваться уровень черного, уменьшаться контрастность или пропадать цвета и т.д., в зависимости от подключенного внешнего устройства. В этом случае настройте качество изображения путем настройки ЧерныйHDMI.
- 
- Работает только в режимах "HDMI".

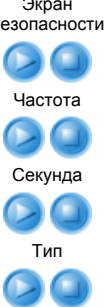
MENU → ▲, ▼ → ◀ → ▶ → ▲, ▼ → ◀

- MPA
- MPA (Motion Picture Acceleration-ускорение движущегося изображения)  
Эта функция используется для воспроизведения видео. При этом улучшается качество изображения. Если монитор используется как обычный монитор, установите для этой функции значение Off.
- 

MENU → ▲, ▼ → ◀ → ▶ → ▲, ▼ → ◀

Функция Safety Screen (Экран безопасности) используется для предотвращения появления остаточных изображений после длительного воспроизведения неподвижного изображения.

- Функция Экран безопасности используется для прокрутки экрана с определенной частотой.  
- Если питание отключено, эта функция недоступна.

- Экран безопасности
- 1) Экран безопасности  
: Используется для определения состояния (Вкл./Выкл.) функции Экран безопасности.
  - 2) Частота  
: Используется для определения частоты выполнения операции Screen Scroll (Прокрутка экрана). (1~10 Часов)  
Интервал отсчитывается от момента включения питания.
  - 3) Секунда  
: Используется для определения частоты выполнения операции Screen Scroll (Прокрутка экрана). (10~50 Секунда)
  - 4) Тип  
: Можно изменить тип экрана для функции Safety Screen Type (тип защиты экрана). (Пиксел, Панель, Истиратель)
- 

MENU → ▲, ▼ → ◀ → ▶ → ▲, ▼ → ◀

- Мощность
- Когда компьютер находится в режиме энергосбережения и для этой функции установлено значение 'On', питание подается на разъем 'AUDIO POWER' внешнего громкоговорителя на задней панели

звук монитора. Если для этой функции установлено значение 'Off', питание на этот разъем не подается.



MENU → ▲, ▼ → ◀ → ▲, ▼ → ▶ → ▲, ▼ → ▶

LED Яркость  
Выполните настройку яркости индикатора питания.  
Чем выше уровень, тем ярче индикатор питания.  
При установке уровня яркости индикатор мигает. Настройки будут сохранены через одну секунду.



MENU → ▲, ▼ → ▶ → ▲, ▼ → ▶ → ▲, ▼ → ▶

Установка исходных параметров .

Сброс  
1) Сброс настр.  
: Параметры изображения (цвета) заменяются заводскими установками по умолчанию.  
- Функция доступна только в режиме ПК  
2) Восст.цвета  
: Параметры Цвета могут быть заменены настройками по умолчанию.  
- Функция доступна только в режиме ПК или DVI(ПК)  
- В режимах Автоконтраст функция недоступна

Сброс настр.



Восст.цвета



MENU → ▲, ▼ → ▶ → ▲, ▼ → ▶ → ▲, ▼ → ▶ → ▲, ▼ → MENU

Цвет и внешний вид изделия могут различаться в зависимости от модели, а характеристики изделия могут изменяться без предварительного уведомления с целью усовершенствования.


- Меры безопасности
- Введение
- Подключение
- Работа с программным обеспечением
- Настройка монитора
- Устранение неисправностей
- Спецификации
- Информация



○ Устранение неисправностей

Контрольный список    Вопросы и ответы    Самопроверка

▣ **Контрольный список**

Перед тем, как обратиться за помощью в сервисную службу прочитайте данный раздел руководства и попытайтесь устранить проблему самостоятельно. Если же Вам действительно нужна помощь, позвоните, пожалуйста, по телефону, либо указанному в гарантийном талоне, [либо на задней обложке данной инструкции, либо свяжитесь с Вашим дилером.](#)

Неисправность	Контрольный список	Решение
Отсутствует изображение на экране. Я не могу включить монитор.	Правильно ли подсоединен силовой шнур?	Проверьте подсоединение и включение электропитания.
	Появилось сообщение "Проверьте сигн. каб." (Нет подключения, проверьте кабель)?	(Подключение с использованием кабеля D-sub) Проверьте сигнал подключения кабеля.  (Подключение с использованием кабеля DVI) Если монитор подключен правильно, но на экране по-прежнему отображается сообщение (об ошибке), проверьте, установлен ли Аналог. режим монитора. Нажмите кнопку  для повторной проверки источника входного сигнала.
	Если электропитание подается, перезагрузите компьютер снова, чтобы увидеть первоначальный экран (экран загрузки), который должен бы появиться.	Если изображение первоначального экрана (экрана загрузки) появилось, загрузите компьютер в безопасном режиме (безопасный режим для Windows ME/2000/XP), а затем измените частоту видеокарты. <a href="#">(Обратитесь к Фабричной Настройке Дисплея)</a>  Если изображение первоначального экрана (экрана загрузки) не появилось, <a href="#">обращайтесь в центр технического обслуживания или к Вашему дилеру.</a>
Вы видите на экране сообщение "Неоптим. режим", "Рекоменд. режим 1280 x 1024 60 Hz"?	Это сообщение появляется, когда сигнал от видеокарты превышает максимальное разрешение и частоту.  Подрегулируйте максимальное разрешение и частоту в соответствии с параметрами Вашего монитора.  Если разрешение дисплея превышает SXGA, или частота обновления превышает 75 Гц, появляется сообщение "Неоптим. режим", "Рекоменд. режим 1280 x 1024 60 Hz". Если частота обновления превышает 85 Гц, дисплей будет работать нормально, но появится сообщение "Неоптим. режим.Рекоменд", "режим 1280 x 1024 60 Hz", которое будет отображаться в течение одной	

		<p>минуты, а затем исчезнет. В течение этого периода длительностью одна минута следует перевести дисплей в рекомендованный режим. (При перезагрузке системы это сообщение отображается снова).</p>
	<p>На экране нет изображения. Мигает ли индикатор питания на мониторе с интервалом в 1 секунду?</p>	<p>Монитор работает в режиме Экономайзер.</p> <p>Нажмите на любую клавишу на клавиатуре или подвиньте мышь, чтобы активировать монитор и восстановить изображение на экране.</p> <p>Если изображение по - прежнему отсутствует нажмите кнопку '  ' . Затем для включения монитора и восстановления изображения на экране снова нажмите на клавиатуре любую кнопку.</p>
	<p>Подключен ли монитор при помощи кабеля DVI?</p>	<p>Пустой экран может отображаться при загрузке системы до подключения кабеля DVI или отключения и последующего повторного подключения кабеля DVI во время работы системы, поскольку некоторые типы графических плат не выдают видеосигналы. Подключите кабель DVI и затем перезагрузите систему.</p>
<p>Я не вижу Экранного Меню.</p>	<p>Не закрыли ли Вы Экранное Меню во избежание изменений?</p>	<p>Верните изображение на экран путем нажатия на клавишу [] в течение 5 секунд.</p>
<p>Искажение цветов или переход на черно-белое изображение.</p>	<p>Похоже ли одноцветное изображение на экране, как если бы Вы смотрели на него через целлофан?</p>	<p>Проверьте сигнал подключения кабеля.</p> <p>Убедитесь, что видеокарта плотно сидит в разъеме.</p>
	<p>Искажение цветов после перехода на какую-то программу или в результате столкновения двух программ?</p>	<p>Перезагрузите компьютер.</p>
	<p>Правильно ли установлена видеокарта?</p>	<p>Установите видеокарту в соответствии с инструкцией к видеокарте.</p>
<p>Неожиданно началась разбалансировка экрана.</p>	<p>Вы заменили видеокарту или драйвер?</p>	<p>Подрегулируйте Положение и Размер Изображения по отношению к экрану.</p>
	<p>Вы подрегулировали разрешение и частоту на мониторе?</p>	<p>Подрегулируйте разрешение и частоту на видеокарте. (Обратитесь к <a href="#">Фабричной Настройке Дисплея</a>)</p>
	<p>Изображение на экране может быть нестабильным из-за несовпадения частоты сигналов видеокарты. Настройте положение в соответствии с индикацией.</p>	
<p>Потеря фокуса или невозможность отрегулировать экран.</p>	<p>Вы подрегулировали разрешение и частоту на мониторе?</p>	<p>Подрегулируйте разрешение и частоту на видеокарте. (Обратитесь к <a href="#">Фабричной Настройке Дисплея</a>)</p>
<p>Индикатор мигает, но на экране нет изображения.</p>	<p>Проверьте в меню "Частота", правильно ли отрегулирована частота?</p>	<p>Поставьте нужную частоту в соответствии с инструкцией к видеокарте и <a href="#">Стандартные экранные режимы</a>. (Максимальная частота для каждого разрешения</p>



может отличаться у разных мониторов.)

Экран показывает только 16 цветов. Эти цвета изменяются при замене видеокарты.	Неправильно настроены цвета для Windows?	Windows XP : Установите разрешение в окне Панель управления → Оформление и темы → Дисплей → Настройка.  Windows ME/2000 : Установите разрешение в окне Панель управления → Дисплей → Настройка.
	Правильно ли установлена видеокарта?	Установите видеокарту в соответствии с инструкцией к видеокарте.
Появилось сообщение "Неизвестный монитор, обнаружен монитор Plug & Play (VESA DDC)".	Инсталлирован ли драйвер монитора?  Посмотрите в инструкции к видеокарте, может ли быть поддержана функция Plug & Play (VESA DDC).	Инсталлируйте драйвер монитора в соответствии с инструкциями по <a href="#">инсталлированию драйвера</a> .  Инсталлируйте драйвер монитора в соответствии с инструкциями по <a href="#">инсталлированию драйвера</a> .
Проверка при нарушении работы функции MagicTune™.	Функция MagicTune™ реализуется только на ПК (VGA) с операционной системой Windows, поддерживающем стандарт Plug and Play.	* Для того чтобы проверить, поддерживает ли ваш ПК функцию MagicTune™, выполните процедуру, представленную ниже (при работе в среде Windows XP) ;  Панель управления → Производительность и обслуживание → Система → Оборудование → Диспетчер устройств → Мониторы → После удаления монитора "Plug and Play" найдите "Монитор Plug and Play" в новом оборудовании.  MagicTune™ - это дополнительное программное обеспечение монитора. Некоторые графические карты не поддерживают работу данного монитора. При возникновении проблемы с графической картой посетите наш веб-узел для ознакомления со списком совместимых графических карт. <a href="http://www.samsung.com/monitor/magictune">http://www.samsung.com/monitor/magictune</a> .
MagicTune™ работает со сбоями.	Проводилась ли смена компьютера или графической карты?  Программа установлена?	Загрузите новейшую программу. Программу можно загрузить с сайта <a href="http://www.samsung.com/monitor/magictune">http://www.samsung.com/monitor/magictune</a> .  Перезагрузите компьютер после первой установки программы. Если копия программы уже установлена, удалите ее, перезагрузите компьютер, затем снова установите программу. Для правильной работы компьютера после установки или удаления программы его необходимо перезагрузить.

✘ [Посетите наш веб-узел и загрузите программное обеспечение для установки MagicTune™ MAC.](#)

**▶ Проверьте по следующим параметрам, есть ли неисправности в мониторе.**

- ▶ Проверьте, правильно ли подсоединены к компьютеру электрический шнур и кабель.
- ▶ Проверьте, не издает ли компьютер более трех звуковых сигналов при включении. (Если да, необходимо техническое обслуживание материнской платы компьютера).
- ▶ Если Вы поставили новую видеокарту или если Вы смонтировали компьютер, проверьте, установлены ли драйвер видеоадаптера и драйвер монитора.
- ▶ Убедитесь, что значение частоты сканирования видеозащита 56 Гц -75 Гц. (Не ставьте выше 75 Гц при максимальном разрешении.)
- ▶ Если возникает проблема с установкой драйвера (видео)адаптера, переведите компьютер в Безопасный Режим, удалите Адаптер Дисплея через функции Панель Управления, Система, Администратор Устройств, а затем перезагрузите компьютер, чтобы переинсталлировать драйвер (видео)адаптера.

✘ Если проблема возникает повторно, свяжитесь с авторизованным дилером.

Контрольный список   Вопросы и ответы   Самопроверка

---

## ▶ Вопросы и Ответы

Вопрос	Ответ
Как можно изменить частоту?	<p>Частота изменяется путем изменения конфигурации видеокарты.</p> <p>Заметьте, что поддержка видеокарты зависит от версии используемого драйвера. (Подробно об этом в в инструкциях к компьютеру или к видео.)</p>
Как можно отрегулировать разрешение?	<p>Windows XP : Установите разрешение в окне Панель управления → Оформление и темы → Дисплей → Настройка.</p> <p>Windows ME/2000 : Установите разрешение в окне Панель управления → Дисплей → Настройка.</p> <p>✘ Свяжитесь с изготовителем видеокарты для уточнений.</p>
Как настроить функцию Экономии Энергии?	<p>Windows XP : Установите разрешение в окне Панель управления → Оформление и темы → Дисплей → Экранная заставка. Установите функцию в BIOS-SETUP на компьютере.</p> <p>Windows ME/2000 : Установите разрешение в окне Панель управления → Дисплей → Экранная заставка. Установите функцию в BIOS-SETUP на компьютере.</p> <p>✘ Посмотрите в инструкции к Windows/Computer</p>
Как нужно чистить корпус и Панель ЖКД?	<p>Отключите шнур от сети, затем протрите монитор мягкой тканью, используя моющий раствор или воду.</p> <p>Не оставляйте на поверхности монитора остатков моющего средства или царапин. Не допускайте попадания воды внутрь монитора.</p>

Контрольный список   Вопросы и ответы   Самопроверка

---

## ▶ Самопроверка

[Функция Самопроверки](#) | [Предупреждения](#) | [Окружающая сред](#) | [Полезные Советы](#)

В мониторе имеется функция автотестирования, которая позволяет поверить, правильно ли работает монир.

▶ Функция Самопроверки 📶

① Выключите Ваши компьютер и монитор.

2 Отсоедините видеокабель от задней панели компьютера.

3 Включите монитор.

Если монитор работает правильно, отобразится окно, как изображено на рисунке ниже.



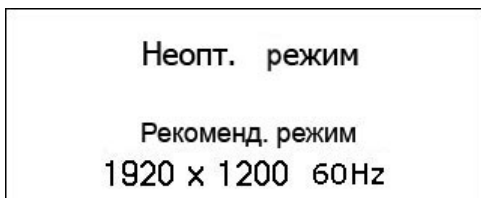
Это окно появляется при нормальной работе, если видеокабель оказывается разъединенным или поврежденным.

4 Выключите Ваш монитор и подсоедините видеокабель, затем включите Ваши компьютер и монитор.

Если экран монитора остается пустым после проделанных процедур, проверьте видеокарту и компьютер; Ваш монитор работает нормально.

#### Предупреждения

Если что-то не в порядке со входным сигналом, на экране появляется сообщение или экран гаснет, хотя индикатор электропитания включен. Такое сообщение может означать, что монитор оказался без синхронизации или что нужно проверить сигнальный кабель.



#### Окружающая сред

Место и положение монитора могут влиять на качество работы и другие свойства монитора.

- Если рядом с монитором находятся какие-либо громкоговорители, выключите их и перенесите в другое помещение.  
Удалите все электронные приборы, такие как радио, вентиляторы, часы и телефоны за пределы

#### Полезные Советы

Монитор воспроизводит визуальные сигналы, получаемые от компьютера. Следовательно, проблемы с компьютером или видеокартой могут быть причиной пропажи изображения на мониторе, потери в цвете, шума, повышения частоты, и т.п. В таком случае сначала поищите источник проблемы, а затем свяжитесь с центром технического обслуживания или с Вашим дилером.

Оценка рабочего состояния монитора

Если на экране нет изображения или появилось сообщение "Неоптим. режим.", "Рекоменд. режим 1280 x 1024 60 Hz"(Нет поддержки видео режима), отсоедините кабель от компьютера, пока монитор находится во включенном состоянии.

- Если на экране появляется сообщение или экран становится белым, это означает, что монитор находится в рабочем состоянии.
- В таком случае ищите проблему в компьютере.



Цвет и внешний вид изделия могут различаться в зависимости от модели, а характеристики изделия могут изменяться без предварительного уведомления с целью усовершенствования.

- Меры безопасности
- Введение
- Подключение
- Работа с программным обеспечением
- Настройка монитора
- Устранение неисправностей
- Спецификации
- Информация

## ○ Спецификации

Спецификации Система экономии потребляемой электроэнергии Фабричной Настройки Дисплея

### ▣ Спецификации

#### Основные характеристики

Название Модели	SyncMaster 245T
Панель ЖКД	
Размер	Широкодиагональный 24 дюйм (61 см)
Область изображения	518,4 мм (Гор) x 324,0 мм (Верт)
Шаг пикселя	0,270 мм (Гор) x 0,270 мм (Верт)
Синхронизация	
По горизонтали	30 ~ 81 кГц
По вертикали	56 ~ 75 Гц
Цвет Дисплея	
16,7 М	
Разрешение	
Оптимальное разрешение	1920x1200@60 Hz
Максимальное разрешение	1920x1200@60 Hz

Для получения дополнительной информации о режиме синхронизации каждого режима см. раздел Предустановленные режимы синхронизации.

#### Ввод сигнала, при нагрузке

Аналоговый RGB, DVI-D  
0,7 V<sub>p-p</sub> ± 5 %  
Уровень TTL (В высокий ≥ 2,5 В, В низкий ≤ 0,8 В)

#### Максимальная частота

154 МГц

#### Потребляемая мощность

Переменный ток 100 - 240 В, (+/- 10 %), 60/50 Гц ± 3Hz

Потребляемая мощность

Кабель D-sub 15 контактов на 15 контактов, съемный  
DVI-D to DVI-D контактами, съемный (продается отдельно)

Разъемы сигнала

Трехрядный D-sub разъем с 15 контактами, Трехрядный DVI-D разъем с 24 контактами  
композитный, S-Video, компонентный

Размеры (ШxВxD) / Ве

560,5 X 369,0 X 91,0 мм / 22,1 x 14,5 x 3,6 дюймов (После установки подставки)  
560,5 X 460,0 X 250,0 мм / 22,1 x 18,1 x 9,8 дюймов (После складчатости поддержка) / 8,8 ьу / 19,4  
lbs

Интерфейс подставки VESA

200 мм x 100 мм

Климатические условия

Рабочая температура : 10°C ~ 40°C (50°F ~ 104°F)  
Влажность : 10 % ~ 80 %, Неконденсирующий

хранения температура : -20°C ~ 45°C (-4°F ~ 113°F)  
Влажность : 5 % ~ 95 %, Неконденсирующий

Совместимость с Plug & Play

Этот монитор может быть установлен на любой из совместимых с Plug & Play систем.  
Взаимодействие между монитором и компьютером обеспечивает наилучшие условия для работы  
и настройки монитора. В большинстве случаев монитор настраивается автоматически, если  
только пользователь не пожелает выбрать другие параметры.

Допустимое количество точек

В данной модели используется тонкопленочная ЖК-панель (TFT-LCD), изготовленная с  
применением современной технологии полупроводников с точностью 1 ppm (одна миллионная).  
Иногда пиксели КРАСНОГО, ЗЕЛЕНОВОГО, СИНЕГО и БЕЛОГО цветов становятся яркими или  
черными. Это не является следствием плохого качества и не вызывает неудобств в работе.

Например, количество суб-пикселей в данном изделии составляет 6.912.000.

✘ вносятся изменения без предварительного уведомления "Жизненный цикл-7лет"

#### **Оборудование класса В** (Информационно-коммуникационное оборудование для использования в домашних условиях)

- ▶ Данный продукт соответствует требованиям Директивы электромагнитной совместимости по использованию в домашних условиях и может использоваться в любых помещениях, включая обычные жилые помещения.

(Оборудование класса В излучает меньше электромагнитных волн, чем оборудование класса А.)

Спецификации Система экономии потребляемой электроэнергии Фабричной Настройки Дистплея

#### **Система экономии потребляемой электроэнергии**

- ▶ В этот монитор встроена система управления электропитанием, называемая Экономайзер. Эта система экономит электроэнергию путем переключения Вашего монитора на режим

пониженного потребления электричества, когда он бездействует в течение определенного времени. Монитор автоматически возвращается к нормальной работе, когда Вы передвигаете мышь или нажимаете на любую клавишу на клавиатуре. В целях экономии электроэнергии выключайте монитор, когда он не в работе или когда Вы оставляете его на долгое время. Система Экономайзер работает на совместимой с VESA DPM видеокарте, встроенной в Ваш компьютер. Используйте программную утилиту, установленную в Ваш компьютер для применения этой функции.

Состояние	Нормальная Работа	Экономичный режим питания	Питание отключено (Выключатель питания)
Индикатор режима питания	Синий	Синий, Мигающий	Черный
Потребляемая мощность	Менее чем 130 Вт	Менее чем 2 Вт	Менее чем 0 Вт



Этот монитор совместим с EPA ENERGY STAR® и ENERGY2000, когда используется с компьютером, снабженным функциями VESA DPM.

Как партнер ENERGY STAR®, Самсунг заверяет, что этот монитор соответствует рекомендациям ENERGY STAR® в отношении эффективного энергопользования.

Спецификации Система экономии потребляемой электроэнергии Фабричной Настройки Дистплея

## ▶ Фабричной Настройки Дистплея

- ▶ Если поступающий с компьютера сигнал такой же, как нижеследующая предварительно Фабричной Настройки Дистплея, произойдет автоматическая саморегулировка экрана. Однако, если сигнал отличается, экран может опустеть, хотя индикатор включен. Подрегулируйте экран в соответствии с инструкциями к видеокарте.

## ▶ Фабричной Настройки Дистплея

Режим Дисплея	Частота по Горизонтали (кГц)	Частота по Вертикали (Гц)	Частота (МГц)	Синхронизация Полярности (H/V)
MAC, 640 x 480	35,000	66,667	30,240	-/-
MAC, 832 x 624	49,726	74,551	57,284	-/-
MAC, 1152 x 870	68,681	75,062	100,000	-/-
IBM, 640 x 350	31,469	70,086	25,175	+/-
IBM, 640 x 480	31,469	59,940	25,175	-/-
IBM, 720 x 400	31,469	70,087	28,322	-/+
VESA, 640 x 480	37,500	75,000	31,500	-/-
VESA, 640 x 480	37,861	72,809	31,500	-/-
VESA, 800 x 600	35,156	56,250	36,000	+/+
VESA, 800 x 600	37,879	60,317	40,000	+/+
VESA, 800 x 600	46,875	75,000	49,500	+/+
VESA, 800 x 600	48,077	72,188	50,000	+/+

VESA, 1024 x 768	48,363	60,004	65,000	-/-
VESA, 1024 x 768	56,476	70,069	75,000	-/-
VESA, 1024 x 768	60,023	75,029	78,750	+/+
VESA, 1152 x 864	67,500	75,000	108,000	+/+
VESA, 1280 x 960	60,000	60,000	108,000	+/+
VESA, 1280 x 1024	63,981	60,020	108,000	+/+
VESA, 1280 x 1024	79,976	75,025	135,000	+/+
VESA, 1600 x 1200	75,000	60,000	162,000	+/+
VESA, 1920 x 1200	74,038	59,950	154,000	+/-

#### Частота по Горизонтали

Время на прорисовывание одной строки, соединяющей правый и левый края экрана по горизонтали, называется Горизонтальным Периодом, а обратное Горизонтальному Периоду число называется Частотой по Горизонтали. Единица измерения : кГц.



#### Частота по Вертикали

Подобно флуоресцентной лампе, экран должен воспроизвести одно то же изображение множество раз в секунду, чтобы пользователь смог его увидеть. Частота таких повторов называется Частотой по Вертикали, или Частотой Обновления. Единица измерения : Гц.

### Поддерживаемые режимы для каждого внешнего входного сигнала

#### Поддерживаемые значения разрешения

Input Source	480i @60Hz	576i @50Hz	480p @60Hz	576p @50Hz	720p @50/60Hz	1080i @50/60Hz	1080p @50/60Hz
Component	O	O	O	O	O	O	O
HDMI	X	X	O	O	O	O	O

#### Input Source

#### Поддерживаемые системы

AV(CVBS)	NTSC-3.58, NTSC-4.43, PAL-M/N, SECAM
S-VIDEO	NTSC-3.58, NTSC-4.43, PAL-M/N, SECAM



Цвет и внешний вид изделия могут различаться в зависимости от модели, а характеристики изделия могут изменяться без предварительного уведомления с целью усовершенствования.

- Меры безопасности
- Введение
- Подключение
- Работа с программным обеспечением
- Настройка монитора
- Устранение неисправностей
- Спецификации
- Информация

## ○ Информация

Связывайтесь с SAMSUNG по всему миру   Термины   Для более высокого качества изображения   Полномочия

### ▣ Связывайтесь с SAMSUNG по всему миру

✂ Если у вас есть предложения или вопросы по продуктам Samsung, связывайтесь с информационным центром Samsung.

#### North America

U.S.A	1-800-SAMSUNG (7267864)	<a href="http://www.samsung.com">http://www.samsung.com</a>
CANADA	1-800-SAMSUNG (7267864)	<a href="http://www.samsung.com/ca">http://www.samsung.com/ca</a>
MEXICO	01-800-SAMSUNG (7267864)	<a href="http://www.samsung.com/mx">http://www.samsung.com/mx</a>

#### Latin America

ARGENTINE	0800-333-3733	<a href="http://www.samsung.com/ar">http://www.samsung.com/ar</a>
BRAZIL	4004-0000	<a href="http://www.samsung.com/br">http://www.samsung.com/br</a>
CHILE	800-726-7864 (SAMSUNG)	<a href="http://www.samsung.com/cl">http://www.samsung.com/cl</a>
COLOMBIA	01-8000112112	<a href="http://www.samsung.com.co">http://www.samsung.com.co</a>
COSTA RICA	0-800-507-7267	<a href="http://www.samsung.com/latin">http://www.samsung.com/latin</a>
ECUADOR	1-800-10-7267	<a href="http://www.samsung.com/latin">http://www.samsung.com/latin</a>
EL SALVADOR	800-6225	<a href="http://www.samsung.com/latin">http://www.samsung.com/latin</a>
GUATEMALA	1-800-299-0013	<a href="http://www.samsung.com/latin">http://www.samsung.com/latin</a>
JAMAICA	1-800-234-7267	<a href="http://www.samsung.com/latin">http://www.samsung.com/latin</a>
PANAMA	800-7267	<a href="http://www.samsung.com/latin">http://www.samsung.com/latin</a>
PUERTO RICO	1-800-682-3180	<a href="http://www.samsung.com/latin">http://www.samsung.com/latin</a>
REP. DOMINICA	1-800-751-2676	<a href="http://www.samsung.com/latin">http://www.samsung.com/latin</a>
TRINIDAD & TOBAGO	1-800-7267-864	<a href="http://www.samsung.com/latin">http://www.samsung.com/latin</a>
VENEZUELA	0-800-100-5303	<a href="http://www.samsung.com/latin">http://www.samsung.com/latin</a>

#### Europe




BELGIUM	03 201 2418	<a href="http://www.samsung.com/be">http://www.samsung.com/be</a>
CZECH REPUBLIC	844 000 844	<a href="http://www.samsung.com/cz">http://www.samsung.com/cz</a>
	Distributor pro Českou republiku: Samsung Zrt., česká organizační složka Vyskočilova 4, 14000 Praha 4	
DENMARK	70 70 19 70	<a href="http://www.samsung.com/dk">http://www.samsung.com/dk</a>
FINLAND	030-6227 515	<a href="http://www.samsung.com/fi">http://www.samsung.com/fi</a>
FRANCE	3260 SAMSUNG(7267864) (€ 0,15/min)	<a href="http://www.samsung.com/fr">http://www.samsung.com/fr</a>
GERMANY	01805 - 121213 (€ 0,14/Min)	<a href="http://www.samsung.de">http://www.samsung.de</a>
HUNGARY	06-80-SAMSUNG (7267864)	<a href="http://www.samsung.com/hu">http://www.samsung.com/hu</a>
ITALIA	800 SAMSUNG (7267864)	<a href="http://www.samsung.com/it">http://www.samsung.com/it</a>
LUXEMBURG	0032 (0)2 201 24 18	<a href="http://www.samsung.lu">http://www.samsung.lu</a>
NETHERLANDS	0900 20 200 88 (€ 0,10/Min)	<a href="http://www.samsung.com/nl">http://www.samsung.com/nl</a>
NORWAY	815-56 480	<a href="http://www.samsung.com/no">http://www.samsung.com/no</a>
POLAND	0 801 801 881	<a href="http://www.samsung.com/pl">http://www.samsung.com/pl</a>
PORTUGAL	80 8 200 128	<a href="http://www.samsung.com/pt">http://www.samsung.com/pt</a>
REPUBLIC OF IRELAND	0818 717 100	<a href="http://www.samsung.com/uk">http://www.samsung.com/uk</a>
SLOVAKIA	0800-SAMSUNG (7267864)	<a href="http://www.samsung.com/sk">http://www.samsung.com/sk</a>
SPAIN	903 10 11 30	<a href="http://www.samsung.com/es">http://www.samsung.com/es</a>
SWEDEN	0771-400 200	<a href="http://www.samsung.com/se">http://www.samsung.com/se</a>
SWITZERLAND	0800-7267864	<a href="http://www.samsung.com/ch">http://www.samsung.com/ch</a>
U.K	0870 SAMSUNG (7267864)	<a href="http://www.samsung.com/uk">http://www.samsung.com/uk</a>
CIS		
ESTONIA	800-7267	<a href="http://www.samsung.ee">http://www.samsung.ee</a>
LATVIA	800-7267	<a href="http://www.samsung.com/lv">http://www.samsung.com/lv</a>
LITHUANIA	8-800-77777	<a href="http://www.samsung.lt">http://www.samsung.lt</a>
KAZAKHSTAN	8 800 080 1188	<a href="http://www.samsung.kz">http://www.samsung.kz</a>
RUSSIA	8-800-200-0400	<a href="http://www.samsung.ru">http://www.samsung.ru</a>
UKRAINE	8-800-503-0000	<a href="http://www.samsung.com/ur">http://www.samsung.com/ur</a>
UZBEKISTAN	140-1234	<a href="http://www.samsung.uz">http://www.samsung.uz</a>
Asia Pacific		
AUSTRALIA	1300 362 603	<a href="http://www.samsung.com/au">http://www.samsung.com/au</a>
CHINA	800-810-5858, 010- 6475 1880	<a href="http://www.samsung.com.cn">http://www.samsung.com.cn</a>
HONG KONG	3698-4698	<a href="http://www.samsung.com/hk">http://www.samsung.com/hk</a>

INDIA	3030 8282, 1800 1100 11	<a href="http://www.samsung.com/in">http://www.samsung.com/in</a>
INDONESIA	0800-112-8888	<a href="http://www.samsung.com/id">http://www.samsung.com/id</a>
JAPAN	0120-327-527	<a href="http://www.samsung.com/jp">http://www.samsung.com/jp</a>
MALAYSIA	1800-88-9999	<a href="http://www.samsung.com/my">http://www.samsung.com/my</a>
PHILIPPINES	1800-10-SAMSUNG (7267864)	<a href="http://www.samsung.com/ph">http://www.samsung.com/ph</a>
SINGAPORE	1800-SAMSUNG (7267864)	<a href="http://www.samsung.com/sg">http://www.samsung.com/sg</a>
THAILAND	1800-29-3232, 03-689-3232	<a href="http://www.samsung.com/th">http://www.samsung.com/th</a>
TAIWAN	0800-329-999	<a href="http://www.samsung.com/tw">http://www.samsung.com/tw</a>
VIETNAM	1 800 588 889	<a href="http://www.samsung.com/vn">http://www.samsung.com/vn</a>
Middle East & Africa		
SOUTH AFRICA	0860 7267864 (SAMSUNG)	<a href="http://www.samsung.com/za">http://www.samsung.com/za</a>
U.A.E	800SAMSUNG (7267864) 8000-4726	<a href="http://www.samsung.com/mea">http://www.samsung.com/mea</a>


Связывайтесь с SAMSUNG по всему миру [Термины](#) [Для более высокого качества изображения](#) [Полномочия](#)

## Термины

### Зернистость


-  Изображение на мониторе складывается из красных, зеленых и синих точек. Чем плотнее сидят точки, тем выше разрешение. Расстояние между двумя точками одного цвета называется "Зернистость". Единица измерения : Гц

### Частота по Вертикали


-  Экран переписывается заново по несколько раз в секунду, чтобы создать изображение, видимое для пользователя. Частота таких повторов в секунду называется Частотой по Вертикали, или Частотой Обновления. Единица измерения : Гц.

Пример: Если вспышка света повторяется 60 раз в секунду, это оценивается в 60 Гц.


### Частота по Горизонтали

-  Время на прорисовывание одной строки, соединяющей правый и левый края экрана по горизонтали, называется Горизонтальным Периодом. Обратное Горизонтальному Периоду число называется Частотой по Горизонтали. Единица измерения : кГц.

### Методы черезстрочной и не-черезстрочной развертки

-  Показ горизонтальных линий на экране в порядке сверху вниз называется методом не-черезстрочной развертки, тогда как показ по очереди сначала нечетных линий, а потом четных, называется методом черезстрочной развертки. В большинстве мониторов используется метод не-черезстрочной развертки, что обеспечивает четкое изображение. Метод черезстрочной развертки это тот метод, который используется в телевизорах.

### Plug & Play (автоматическая настройка)

-  Эта функция отвечает за наилучшее качество экрана путем обеспечения автоматического обмена информацией между компьютером и монитором. Этот монитор следует международным стандартам VESA DDC для функции Plug & Play (автоматическая настройка).

## ▶ Разрешение

- ▶ Количество точек по горизонтали и вертикали, используемое для создания изображения на экране, называется "разрешением". Эта цифра показывает точность изображения. Высокое разрешение хорошо использовать для комплексных задач, поскольку на экране можно показать больше изобразительной информации.

Пример: Если разрешение равно 1920 X 1200, то это означает, что изображение на экране состоит из 1920 точек по горизонтали (горизонтальное разрешение) и 1200 строк по вертикали (вертикальное разрешение).

## ▶ S-Video

- ▶ Сокращение от "Super Video." Режим S-Video обеспечивает разрешение по горизонтали до 800 строк, дающее высококачественное изображение.

## ▶ Вход внешних устройств

- ▶ Под входом внешних устройств имеется в виду видеовход для подключения таких внешних устройств, как видеомagniетофоны, видеокамеры и DVD-проигрыватели, отдельно от сигнала телевидения.

## ▶ DVD

- ▶ Технология, применяемая при производстве цифровых дисков, использует только преимущества CD и LD, за счет чего обеспечивается высокое качество и разрешение и, следовательно, повышенная четкость изображения.

Связывайтесь с SAMSUNG по всему миру [Термины](#) [Для более высокого качества изображения](#) [Полномочия](#)

---

## ▶ Для более высокого качества изображения

- ▶ Для получения оптимального качества изображения в контрольной панели компьютера настройте разрешение и коэффициент инжекции экрана (частоту регенерации) согласно нижеследующим пунктам инструкции. Существует вероятность получения изображения неровного качества, если вы не выберете для вашей тонкопленочной ЖК-панели (TFT-LCD) оптимальное качество изображения.
  - ▶ Разрешение : 1920 X 1200
  - ▶ Частота вертикальной синхронизации (частота регенерации): 60 Гц
- ▶ В данной модели используется тонкопленочная ЖК-панель (TFT-LCD), изготовленная с применением современной технологии полупроводников с точностью 1 ppm (одна миллионная). Иногда пиксели КРАСНОГО, ЗЕЛЕНОВОГО, СИНЕГО и БЕЛОГО цветов становятся яркими или черными.  
Это не является следствием плохого качества и не вызывает неудобств в работе.
  - ▶ Например, количество суб-пикселей в данном изделии составляет 6.912.000.
- ▶ Для чистки снаружи монитора и панели нанесите небольшое количество рекомендуемого чистящего вещества на сухую и мягкую ткань и протрите поверхности. Не прикладывайте излишнее давление на ЖК-экран, просто осторожно его протрите.  
При излишнем давлении вы можете его повредить.
- ▶ Если вас не удовлетворяет качество изображения, нажмите кнопку, закрывающую окно: вы сможете получить более качественное изображение, если активизируете на экране опцию "автонастройка" ("auto adjustment function").  
Если после автонастройки все еще присутствуют помехи, используйте режим тонкой настройки (FINE/COARSE ).
- ▶ При отображении неподвижной картинки в течение продолжительного периода времени могут появляться остаточные изображения или нерезкость.  
Если Вы не собираетесь использовать монитор в течение длительного времени, переключите его в режим энергосбережения или активизируйте хранитель экрана, отображающий подвижное изображение.

Связывайтесь с SAMSUNG по всему миру [Термины](#) [Для более высокого качества изображения](#) [Полномочия](#)

---

## ▶ Полномочия

▶ Данные, содержащиеся в этом документе, могут быть изменены без предварительного уведомления.

© 2007 Samsung Electronics Co., Ltd. Все права защищены.

- ▶ Воспроизведение в какой бы-то ни было форме без письменного разрешения от Samsung Electronics Co., Ltd. строго запрещено.

Samsung Electronics Co., Ltd. не несет ответственности за ошибки или случайные действия или последующие повреждения, полученные в связи с установлением, работой или использованием данного материала.

*Samsung* являются зарегистрированными торговыми марками Samsung Electronics Co., Ltd.; *Microsoft*, *Windows* и *Windows NT* являются зарегистрированными торговыми марками Корпорации Майкрософт; *VESA*, *DPM* и *DDC* являются зарегистрированными торговыми марками Ассоциации Видео Электроникс Стандарт; Название и лого *ENERGY STAR*® являются зарегистрированными торговыми марками Американского Агентства Защиты Окружающей Среды (EPA). Как партнер *ENERGY STAR*®, Самсунг заверяет, что этот монитор соответствует рекомендациям *ENERGY STAR*® в отношении эффективного энергопользования. Все остальные названия продукции, упомянутые в данном документе, могут являться торговыми марками или зарегистрированными торговыми марками их уважаемых владельцев.