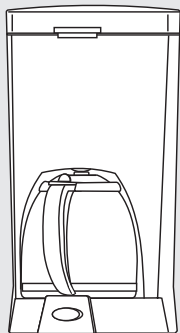




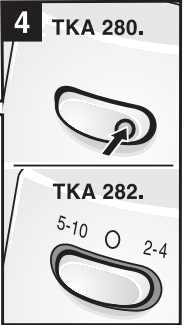
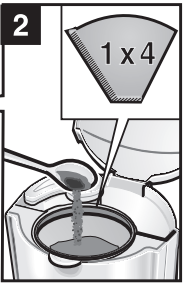
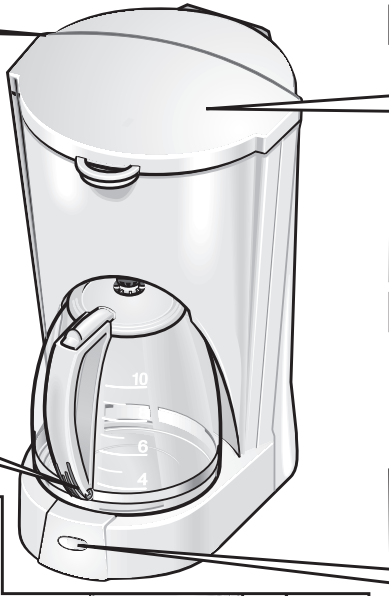
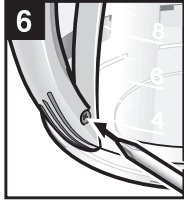
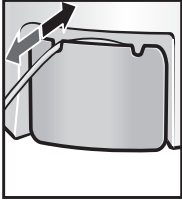
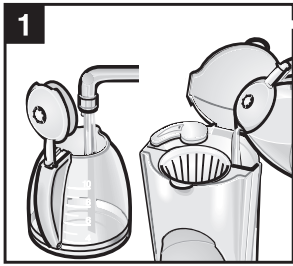
TKA 280 / TKA 282



de Gebrauchsanleitung  
en Instruction for Use  
fr Mode d'emploi  
it Istruzioni per l'uso  
nl Gebruiksaanwijzing  
da Brugsanvisning  
no Bruksanvisning  
sv Bruksanvisning  
fi Käyttöohje  
es Instrucciones de uso  
pt Instruções de Serviço  
el Οδηγίες χρήσεως  
tr Kullanma talimatı  
pl Instrukcja obsługi  
hu Használati utasítás  
bg Указания за употреба  
ru Инструкция по эксплуатации  
ar تعليمات الاستخدام



Household Appliances



Всички свободни части са устойчиви на миене в съдомиялна машина, не ги поставяйте над отоплението и не ги притискайте (възможна е деформация).

Корпусът само избърсвайте с влажно отъвн.

Не използвайте триещи средства.

Не използвайте парочистачки.

**Никога не потапяйте уреда във вода!**

**Ако дръжката на каната е прекалено свободна:**

затегнете винта (схема 6).

## Почистване на варовитите отлагания

Уредът трябва да се почиства редовно от варовити отлагания, най-късно когато:

- времето за приготвяне на кафе се удължи,
- излиза прекалено много пара,
- уредът работи по-шумно.

Поставете в резервоара вещество за почистване на варовитите отлагания съгласно указанията на производителя за дозировката му.

Оставете разтвора да престои 5 минути, след това включете (при уреда модел ТКА 282 на позиция 2–4), след 1 минута изключете и оставете да престои 10 минути. Повторете най-малко 3 пъти (в зависимост от степента на замърсяване с варовити отлагания и по-често). Оставете остатъчното количество да се оттече.

Оставете два пъти да протече максималното количество вода.

Изплакнете основно всички свободни части.

## Препоръки за почистване на варовитите отлагания

При нормална твърдост на водата и ежедневна употреба почиствайте варовитите отлагания на всеки 6 седмици. Ако използвате средства за почистване на варовитите отлагания на базата на оцетна или лимонена киселина, почиствайте варовитите отлагания на всеки 3 седмици.

## Изхвърляне

Относно актуалния начин за изхвърляне можете да получите информация от Вашия специализиран търговец или съответното общинско управление.

## Гаранция

За този уред са валидни условията за гаранция, които са издадени от нашите представителства в съответната страна. Подробности ще Ви даде Вашият търговец, от където сте купили уреда по всяко време при запитване от Ваша страна. При използване на гаранцията на уреда е необходимо във всеки случай да представите бележката за покупка.

В данной инструкции по применению описываются различные модели кофеварок. Кофеварка ТКА 282 оснащена выключателем, скомбинированным с переключателем выбора необходимого количества чашек кофе.

**Кофеварки предназначены для использования только в домашнем хозяйстве, применение их на производстве недопустимо.**

**Храните данную инструкцию в надежном месте!**

## Указания по технике безопасности

### **⚠ Опасность поражения электрическим током**

Кофеварку следует подключать к электрической сети с параметрами, соответствующими значениям, приведенным в фирменной табличке.

Кофеваркой можно пользоваться только в случае, если она сама и ее электрошнур находятся в полном порядке.

Не подпускайте детей близко к кофеварке. В случае возникновения неисправности и после каждого использования вытаскивайте вилку из розетки.

Во избежание возникновения опасных ситуаций, ремонт кофеварки, например, замена поврежденного электрошнура, должен проводиться сервисной службой нашей фирмы.

## Перед вводом в эксплуатацию

Перед началом эксплуатации кофеварки, для того чтобы ее промыть, пропустите через нее два раза по 9 чашек воды. Иногда чувствуется неприятный запах, характерный для новых хозяйственных приборов.

В этом случае через кофеварку следует пропустить слабый раствор уксуса (2 чашки уксуса на 6 чашек воды) и затем – два раза по 9 чашек воды.

## Как заварить кофе и не дать ему остыть

### Рисунки 1–5

В резервуар следует заливать только чистую воду. В него ни в коем случае не должны попасть молоко или готовые чай или кофе! Иначе вкус приготавливаемого позже напитка значительно ухудшается. Лучше всего использовать кофе среднего или тонкого помола (мы рекомендуем брать на чашку приблизительно 7 г кофе). При приготовлении небольшого количества кофе берите на чашку немного больше кофейного порошка, чем при приготовлении большого количества кофе. Следует приготавливать минимум две большие чашки кофе, иначе напиток получится недостаточно горячим и крепким.

 = ок. 125 мл       = ок. 85 мл

Нагревающаяся подставка остается после выключения кофеварки еще некоторое время горячей.

Прежде чем в кофеварку снова можно будет заливать воду, она должна в течение 5 минут остыть.

**Таким же образом можно заваривать чай.**

## Чистка и техобслуживание

Все детали кофеварки, контактирующие с кофе, должны после каждого заваривания тщательно промываться, так как остатки старого кофе ухудшают вкус свежесваренного.

Все съемные детали кофеварки можно мыть в посудомоечной машине, но они не должны располагаться непосредственно над нагревательным элементом машины или зажиматься между посудой, так как возможна их деформация.

Корпус кофеварки протирайте снаружи влажной тряпкой. Никогда не пользуйтесь для этой цели абразивными чистящими средствами.

Нельзя также пользоваться парочистителями.

**Никогда не погружайте кофеварку в воду!**

**Если ручка кофейника разболталась:** подтяните винт (рисунок 6).

## Удаление накипи

Кофеварку следует регулярно очищать от накипи, самое позднее, если – увеличилась продолжительность заваривания,

- образуется слишком много пара,
- шумы при работе кофеварки становятся громче.

Отмерьте необходимое количество средства для удаления накипи, руководствуясь указаниями его изготовителя, и залейте его в резервуар кофеварки.

Дайте раствору 5 минут действовать, затем включите кофеварку (в случае с ТКА 282 переведите выключатель в положение 2–4), через одну минуту выключите и оставьте постоять минимум 10 минут. Повторите процесс минимум три раза (если накипи образовалось много, то можно и больше). В заключение пропустите оставшийся раствор средства через кофеварку.

Прогоните через кофеварку дважды максимально возможное количество чистой воды.

Тщательно промойте все съемные детали кофеварки.

## Рекомендации по удалению накипи

При нормальной жесткости воды и ежедневном использовании кофеварки очистку ее от накипи следует проводить через каждые 6 недель. Если используются средства для удаления накипи на основе уксуса или лимонной кислоты, то очистку кофеварки от накипи следует проводить через каждые 3 недели.

## Утилизация

Информацию о возможных способах проведения утилизации Вы можете получить в торговой организации, продавшей Вам кофеварку, или в органах коммунального управления по месту Вашего жительства.



Уважаемые господа, сообщаем Вам, что наша продукция сертифицирована на соответствие российским требованиям безопасности согласно Закону РФ «О защите прав потребителей». Информацию по сертификации наших приборов, а также данные о номере сертификата и сроке его действия Вы можете получить в фирме ООО «БСХ Бытовая техника» по телефону (095) 737-2939.

Телефон диспетчерской службы по ремонту бытовых приборов «Бош»:	(095) 737-2961
Телефон диспетчерской службы по ремонту бытовых приборов «Сименс»:	(095) 737-2962
Телефон диспетчерской службы по ремонту бытовых приборов «Гаттену»:	(095) 737-2965
Технические консультации по телефону:	(095) 737-2975
Приним заявок на ремонт и рекламаций:	(095) 737-2982 (факс)

## Гарантия изготовителя

Фирма-изготовитель предоставляет на приобретенный Вами прибор, к которому при покупке был выдан Гарантийный талон, гарантию в соответствии с действующим законодательством РФ о защите прав потребителей сроком **12 месяцев**.

## Внимание! Важная информация для потребителей

- Данный прибор предназначен для использования исключительно для личных, семейных, домашних и иных нужд, не связанных с осуществлением предпринимательской деятельности. Использование прибора в целях, отличных от вышеуказанных, является нарушением правил надлежащей эксплуатации прибора.
- Изготовитель не несет ответственность за недостатки в приборе, если сервисной службой будет доказано, что они возникли после передачи прибора потребителю вследствие нарушения им правил пользования, транспортировки, хранения, действий третьих лиц, непреодолимой силы (пожара, природной катастрофы и т.п.), попадания бытовых насекомых и грызунов, воздействия иных посторонних факторов, а также вследствие существенных нарушений технических требований, оговоренных в инструкции по эксплуатации, в том числе нестабильности параметров электросети, установленных ГОСТ 13109-87.
- Для подтверждения даты покупки прибора при гарантийном ремонте или предъявлении иных предусмотренных законом требований, убедительно просим Вас сохранять сопроводительные документы (чек, квитанцию, правильно и четко заполненный гарантийный талон с указанием серийного номера прибора, даты продажи, четко различимой печати продавца, иные документы, подтверждающие дату и место покупки). С целью облегчения дальнейшего сервисного обслуживания Вашего прибора, обращайтесь к мастерам сервиса с просьбой о занесении сведений обо всех произведенных ремонтных работах в соответствующий раздел Гарантийного талона.
- Рекомендуем доверять подключение (установку) приборов, требующих специального подключения (установки), только организациям (предпринимателям), занимающимся по роду своей деятельности осуществлением таких работ. Специалисты, осуществляющие подключение (установку), делают отметку о подключении (установке) в соответствующем разделе Гарантийного талона. Просим сохранять квитанции и иные документы о подключении (установке) Вашего прибора в течение срока его эксплуатации.
- Соблюдение рекомендаций и указаний, содержащихся в инструкции по эксплуатации (правилах пользования), поможет избежать проблем в эксплуатации прибора и его обслуживании.
- Неисправные узлы приборов в гарантийный период бесплатно ремонтируются или заменяются новыми. Решение вопроса о целесообразности их замены или ремонта остается за службами сервиса.
- В период и после истечения гарантийного срока наша Служба сервиса, а также мастерские наших партнеров всегда готовы предложить Вам свои услуги. Список адресов уполномоченных изготовителем пунктов авторизованного сервисного обслуживания прилагается.
- С информацией о сроке службы на бытовые приборы Вы можете ознакомиться в товарно-сопроводительной документации, в магазине при покупке прибора, либо в сервисных центрах.